

令和5年度

高浜市下水道事業

(業務概要)

目 次

第1編 機構及び人事（給与）

1	組織図及び事務分掌	7
2	職員構成（行政職）	8
3	科目別職員数	9
4	職員定数・実数の推移（年度末現在）	9
5	職員給与費等	10

第2編 業務の状況

1	普及状況	13
2	汚水量の推移	13
3	月別汚水量の推移	14
4	下水道使用料の変遷	15

第3編 財務分析資料

1	収益・費用構成表（消費税抜）	19
2	収益・費用の推移（消費税抜）	19
3	機能別費用構成表（消費税抜）	20
4	科目別原価計算表（消費税抜）	21
5	機能別原価計算表（消費税抜）	22
6	資本的収支構成表（消費税込）	23

第4編 経営分析資料

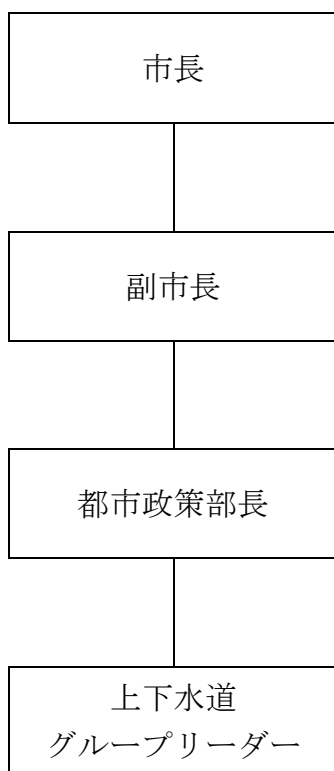
1	収益性に関する調べ	27
2	資金運用・回収に関する分析	29
3	財務に関する分析	30
4	職員1人当りの割合	31
5	有収水量1 m ³ 当りの費用	31

第 1 編 機構及び人事（給与）

1 組織図及び事務分掌

令和6年3月31日現在

(1) 組織図



(2) 事務分掌

- 1 下水道事業の財政計画及び資金計画に関すること。
- 2 下水道使用料に関すること。
- 3 下水道受益者負担金に関すること。
- 4 下水道の普及推進に関すること。
- 5 下水道施設の新設、改良及び維持管理に関すること。

2 職員構成（行政職）

令和6年3月31日現在

		損益勘定			資本勘定			合計		
		職員数	平均年齢	平均経験年数	職員数	平均年齢	平均経験年数	職員数	平均年齢	平均経験年数
		(人)	(歳)	(年)	(人)	(歳)	(年)	(人)	(歳)	(年)
事務系職員	リーダー									
	主幹									
	主査	2	46	19				2	46	19
	主任	1	39	9				1	39	9
	主事	1	32	6				1	32	6
	技師									
	小計	4	40	13				4	40	13
技術系職員	リーダー									
	副主幹									
	主査				1	49	31	1	49	31
	主任									
	主事									
	技師	1	33	5	3	27	5	4	28	5
	小計	1	33	5	4	32	11	5	32	9
合計		5	38	11	4	32	11	9	35	11

※経験年数は、高浜市職員としての在職年数。

※再任用職員・会計年度職員を含まない。

3 科目別職員数

令和6年3月31日現在

(単位：人)

科 目		職員数
損益勘定	管 渠 費	2
	総 係 費	3
	小 計	5
資本勘定	管 路 建 設 改 良 費	4
	小 計	4
合 計		9

※再任用職員を含まない。

※会計年度任用職員を含まない。

4 職員定数・実数の推移（年度末現在）

(単位：人)

	令和 5年度	令和 4年度	令和 3年度	令和 2年度	令和 元年度
正 規	9	8	8	7	7
再任用	0	0	0	1	0
会計年度 任用職員	2	1	1	1	
合計	11	9	9	9	7

5 職員給与費等

(単位：円)

区 分		損益勘定		資本勘定		合計	
職員数 (人)		5	(0)	4	(0)	9	0
給料		9,969,477		11,707,133		21,676,610	
手 当	扶 養 手 当	190,064		210,000		400,064	
	地 域 手 当	609,556		715,028		1,324,584	
	管 理 職 手 当	0		0		0	
	時 間 外 勤 務 手 当	624,170		259,484		883,654	
	休 日 勤 務 手 当	0		0		0	
	通 勤 手 当	277,308		343,152		620,460	
	住 居 手 当	516,581		594,666		1,111,247	
	期 末 手 当	2,841,680		2,759,237		5,600,917	
	勤 勉 手 当	2,161,545		2,278,789		4,440,334	
	児 童 手 当	180,000		330,000		510,000	
	小 計	7,400,904		7,490,356		14,891,260	
給 与 費 計		17,370,381		19,197,489		36,567,870	
法 定 福 利 費		6,145,054		5,432,456		11,577,510	
合 計		23,515,435		24,629,945		48,145,380	

一 人 平 均	給料月額	166,158	243,899	200,709
	手当月額	123,348	156,049	137,882
	給与月額	289,506	399,948	338,591
	給料年額	1,993,895	2,926,783	2,408,512
	手当年額	1,480,181	1,872,589	1,654,584
	給与年額	3,474,076	4,799,372	4,063,097
	給与・法定福利費 年額	4,703,087	6,157,486	5,349,487

※職員数の()書きは、再任用職員で外書きである。【令和6年3月31日現在】

※上記には、会計年度任用職員分は含まない。

※期末・勤勉手当は、支給額であり引当金での支給額を含む。

※法定福利費は、支払額であり引当金での支払額を含む。

※期末・勤勉手当及び法定福利費は、翌年度支払いのための引当金繰入額を含まない。

※1人平均額は、それぞれの額を年度末人員で除した額である。

※通勤手当のみ課税支出であり、消費税及び地方消費税額を含む。

第 2 編 業 務 の 状 況

1 普及状況

		令和5年度	令和4年度	令和3年度	令和2年度	令和元年度
行政区域内人口	人	49,211	49,222	49,292	49,257	49,298
供用開始面積	ha	618.1	596.5	581.0	559.3	542.0
供用開始人口	人	35,141	33,962	33,228	32,164	31,087
下水道普及率	%	71.4	69.0	67.4	65.3	63.1
下水道接続人口	人	27,986	26,830	26,296	25,837	25,331
下水洗濯化率	%	79.6	79.0	79.1	80.3	81.5

2 汚水量の推移

		令和5年度	令和4年度	令和3年度	令和2年度	令和元年度
汚水処理水量	m ³	3,106,449	3,046,835	3,088,767	3,048,717	2,918,131
有収水量	m ³	2,921,085	2,868,520	2,861,955	2,851,543	2,736,496
有収率	%	94.0	94.1	92.7	93.5	93.8

3 月別汚水量の推移

(単位：m³)

	令和5年度	令和4年度	令和3年度	令和2年度	令和元年度
4月	249,687	252,531	250,026	240,202	230,633
5月	217,606	216,123	218,567	218,868	201,943
6月	258,251	258,577	258,452	251,462	241,346
7月	222,597	222,912	223,670	223,010	215,419
8月	265,657	262,843	261,595	255,908	243,768
9月	226,315	224,595	225,141	233,767	230,874
10月	260,985	256,443	258,015	258,397	241,729
11月	227,340	220,798	214,731	219,749	212,566
12月	266,109	260,194	261,700	259,406	244,254
1月	232,859	220,141	216,313	221,861	217,493
2月	265,487	261,518	263,860	258,523	246,804
3月	228,192	211,845	209,885	210,390	209,667
計	2,921,085	2,868,520	2,861,955	2,851,543	2,736,496

4 下水道使用料の変遷

設定・改定 年 月 日	基本使用料	従量使用料		下水道使用料 の 算 定
平成 10 年 10 月 15 日	450 円	10 m ³ 以下	30 円	基本使用料及び従量使用料の合計額に 100 分の 105 を乗じた額
		10 m ³ を超え 20 m ³ 以下	85 円	
		20 m ³ を超え 30 m ³ 以下	130 円	
		30 m ³ を超え 50 m ³ 以下	150 円	
		50 m ³ を超え 100 m ³ 以下	170 円	
		100 m ³ を超え 500 m ³ 以下	190 円	
		500 m ³ を超えるもの	235 円	
平成 26 年 4 月 1 日	〃	〃	〃	基本使用料及び従量使用料の合計額に 100 分の 108 を乗じた額
令和元年 10 月 1 日	〃	〃	〃	基本使用料及び従量使用料の合計額に 100 分の 110 を乗じた額

第 3 編 財 務 分 析 資 料

1 収益・費用構成表 (消費税抜)

科目	年度		令和5年度		令和4年度		増減	前年比	令和3年度		令和2年度		令和元年度	
	金額	構成比	金額	構成比	金額	構成比			金額	構成比	金額	構成比	金額	構成比
下水道事業収益	1,055,581,199	100.0	908,592,810	100.0	146,988,389	116.2	890,999,044	100.0	874,434,873	100.0	861,994,266	100.0		
営業収益	386,948,398	36.7	393,403,023	43.3	△ 6,454,625	98.4	397,297,832	44.6	391,921,049	44.8	385,319,625	44.7		
下水道使用料	341,688,764	32.4	335,512,469	36.9	6,176,295	101.8	337,531,717	37.9	340,858,904	39.0	332,989,973	38.6		
雨水処理負担金	37,727,257	3.6	57,621,153	6.4	△ 19,893,896	65.5	59,509,489	6.7	50,811,063	5.8	52,284,652	6.1		
その他営業収益	7,532,377	0.7	269,401	0.0	7,262,976	2796.0	256,626	0.0	251,082	0.0	45,000	0.0		
営業外収益	575,893,683	54.5	515,189,787	56.7	60,703,896	111.8	493,701,212	55.4	401,678,975	45.9	476,155,541	55.2		
受取利息及び配当金	482	0.0	1,682	0.0	△ 1,200	28.7	1,366	0.0	160	0.0	0	0.0		
他会計補助金	395,374,000	37.4	335,939,531	37.0	59,434,469	117.7	317,000,000	35.6	220,458,000	25.2	299,128,000	34.7		
引当金戻入益	0	0.0	42,625	0.0	△ 42,625	0.0	19,784	0.0	0	0.0	0	0.0		
長期前受金戻入	168,992,985	16.0	166,153,246	18.3	2,839,739	101.7	163,063,534	18.3	165,455,469	18.9	161,990,557	18.8		
資本費繰入収益	11,470,888	1.1	12,803,139	1.4	△ 1,332,251	89.6	13,547,961	1.5	15,595,207	1.8	15,003,914	1.7		
雑収益	55,328	0.0	249,564	0.0	△ 194,236	22.2	68,567	0.0	170,139	0.0	33,070	0.0		
特別利益	92,739,118	8.8	0	0.0	92,739,118	皆増	0	0.0	80,834,849	9.3	519,100	0.1		
その他特別利益	92,739,118	8.8	0	0.0	92,739,118	皆増	0	0.0	80,834,849	9.3	519,100	0.1		

科目	年度		令和5年度		令和4年度		増減	前年比	令和3年度		令和2年度		令和元年度	
	金額	構成比	金額	構成比	金額	構成比			金額	構成比	金額	構成比	金額	構成比
下水道事業費用	888,596,232	100.0	897,120,089	100.0	△ 8,523,857	99.0	874,473,758	100.0	865,554,729	100.0	848,491,339	100.0		
営業費用	790,002,351	88.9	790,594,351	88.1	△ 592,000	99.9	759,739,998	86.9	741,408,897	85.7	709,269,837	83.6		
管渠費	43,563,889	4.9	37,759,158	4.2	5,804,731	115.4	39,687,152	4.5	39,932,270	4.6	39,706,415	4.7		
流域下水道維持管理負担金	253,801,373	28.6	236,606,014	26.4	17,195,359	107.3	237,286,001	27.1	231,207,838	26.7	205,661,021	24.3		
業務費	15,185,001	1.7	14,187,195	1.6	997,806	107.0	14,417,315	1.7	14,264,090	1.7	17,073,782	2.0		
係費	26,225,194	2.9	61,301,133	6.8	△ 35,075,939	42.8	43,648,727	5.0	26,801,954	3.1	28,278,091	3.3		
減価償却費	451,226,894	50.8	440,740,851	49.1	10,486,043	102.4	424,520,574	48.6	428,407,345	49.5	418,550,528	49.3		
資産減耗費	0	0.0	0	0.0	0	—	180,229	0.0	795,400	0.1	0	0.0		
営業外費用	98,593,881	11.1	106,525,738	11.9	△ 7,931,857	92.6	114,733,760	13.1	124,145,832	14.3	135,006,985	15.9		
支払利息及び企業債取扱諸費	97,764,019	11.0	103,845,093	11.6	△ 6,081,074	94.1	112,453,249	12.8	123,155,871	14.2	134,038,272	15.8		
雑支出	829,862	0.1	2,680,645	0.3	△ 1,850,783	31.0	2,280,511	0.3	989,961	0.1	968,713	0.1		
特別損失	0	0.0	0	0.0	0	—	0	0.0	0	0.0	4,214,517	0.5		
その他特別損失	0	0.0	0	0.0	0	—	0	0.0	0	0.0	4,214,517	0.5		

2 収益・費用の推移 (消費税抜)

区分	年度		令和5年度		令和4年度		令和3年度		令和2年度		令和元年度	
	金額	前年比	金額	前年比	金額	前年比	金額	前年比	金額	前年比	金額	前年比
収益	1,055,581,199	116.2	908,592,810	102.0	890,999,044	101.9	861,994,266	101.4	874,434,873	—	865,554,729	—
費用	888,596,232	99.0	897,120,089	102.6	874,473,758	101.0	848,491,339	102.0	865,554,729	—	880,144	—
差引収支	166,984,967	1455.5	11,472,721	69.4	16,525,286	186.1	13,502,927	65.8	8,880,144	—	8,880,144	—
差引収支比率	118.8		101.3		101.9		101.6		101.0		101.0	

(単位：円・%)

(単位：円・%)

3 機能別費用構成表 (消費税抜)

(単位：円・%)

科目	年度	令和5年度		令和4年度		増減	前年比	令和3年度		令和2年度		令和元年度	
		金額	構成比	金額	構成比			金額	構成比	金額	構成比	金額	構成比
人件費	給料	9,969,477	1.1	11,416,703	1.3	△ 1,447,226	87.3%	10,430,400	1.2	11,739,210	1.4	12,262,392	1.4
	手当	5,815,551	0.7	5,717,108	0.6	98,443	101.7%	5,448,650	0.6	7,027,689	0.8	6,390,143	0.8
	賞与引当金繰入額	1,640,000	0.2	1,848,000	0.2	△ 208,000	88.7%	1,603,000	0.2	1,857,000	0.2	1,676,000	0.2
	法定福利費	6,161,506	0.7	5,979,660	0.7	181,846	103.0%	5,726,798	0.7	5,292,799	0.6	5,732,494	0.7
	法定福利費引当金繰入額	290,000	0.0	280,000	0.0	10,000	103.6%	234,000	0.0	343,000	0.0	316,000	0.0
報酬	1,779,653	0.2	1,630,895	0.2	148,758	109.1%	1,386,700	0.2	333,200	0.0	0	—	
備用品費	500,306	0.1	453,283	0.0	47,023	110.4%	380,460	0.0	258,794	0.0	188,838	0.0	
光熱水費	2,648,606	0.3	3,411,995	0.4	△ 763,389	77.6%	2,496,797	0.3	2,253,738	0.3	2,331,813	0.3	
印刷製本費	85,000	0.0	241,819	0.0	△ 156,819	35.2%	282,000	0.0	144,511	0.0	243,228	0.0	
委託料	26,009,001	2.9	54,956,820	6.1	△ 28,947,819	47.3%	41,186,185	4.7	23,327,280	2.7	27,559,000	3.2	
工事請負費	0	0.0	5,972,000	0.7	△ 5,972,000	0.0%	5,252,300	0.6	6,626,000	0.8	5,114,000	0.6	
補助金	851	0.0	8,713	0.0	△ 7,862	9.8%	224,386	0.0	24,316	0.0	148,650	0.0	
負担金	15,348,211	1.7	14,341,195	1.6	1,007,016	107.0%	14,581,205	1.7	14,477,496	1.7	17,286,388	2.0	
保険料	129,434	0.0	131,200	0.0	△ 1,766	98.7%	123,566	0.0	123,862	0.0	127,023	0.0	
報酬費	6,473,740	0.7	5,755,730	0.6	718,010	112.5%	7,437,170	0.9	5,839,300	0.7	4,769,000	0.6	
貸倒引当金繰入額	18,477	0.0	507,283	0.1	△ 488,806	3.6%	525,994	0.1	287,900	0.0	497,303	0.1	
流域下水道維持管理負担金	253,801,373	28.6	236,606,014	26.4	17,195,359	107.3%	237,286,001	27.1	231,207,838	26.7	205,661,021	24.2	
減価償却費	451,226,894	50.8	440,740,851	49.1	10,486,043	102.4%	424,520,574	48.5	428,407,345	49.5	418,550,528	49.3	
支払利息	97,764,019	11.0	103,845,093	11.6	△ 6,081,074	94.1%	112,453,249	12.9	123,155,871	14.2	134,038,272	15.8	
その他	8,934,133	1.0	3,275,727	0.4	5,658,406	272.7%	2,894,323	0.3	2,827,580	0.4	5,599,246	0.8	
合計	888,596,232	100.0	897,120,089	100.0	△ 8,523,857	99.0%	874,473,758	100.0	865,554,729	100.0	848,491,339	100.0	

4 科目別原価計算表（消費税抜）

年度	令和5年度			令和4年度			令和3年度			1㎡当り増減(円)	令和2年度			令和元年度		
	経費(円)	1㎡当り経費(円)	構成比(%)	経費(円)	1㎡当り経費(円)	構成比(%)	経費(円)	1㎡当り経費(円)	構成比(%)		経費(円)	1㎡当り経費(円)	構成比(%)	経費(円)	1㎡当り経費(円)	構成比(%)
有収水量	2,921,085	2,921,085	100.0	2,868,520	2,868,520	100.0	2,861,955	2,861,955	100.0	2,851,543	2,851,543	100.0	2,736,496	2,736,496	100.0	
区分	経費(円)	1㎡当り経費(円)	構成比(%)	経費(円)	1㎡当り経費(円)	構成比(%)	経費(円)	1㎡当り経費(円)	構成比(%)	経費(円)	1㎡当り経費(円)	構成比(%)	経費(円)	1㎡当り経費(円)	構成比(%)	
管渠	43,563,889	14.91	6.0	37,759,158	13.16	5.2	39,687,152	13.87	5.6	39,932,270	14.00	5.7	39,706,415	14.51	5.8	
流域下水道維持管理負担金	253,801,373	86.89	35.3	236,606,014	82.48	32.4	237,286,001	82.91	33.4	231,207,838	81.08	33.0	205,661,021	75.25	30.2	
業務	15,185,001	5.20	2.1	14,187,195	4.95	1.9	14,417,315	5.04	2.0	14,264,090	5.00	2.0	17,073,782	6.24	2.5	
係	26,225,194	8.98	3.7	61,301,133	21.37	8.4	43,648,727	15.25	6.1	26,801,954	9.40	3.8	28,278,091	10.33	4.1	
総	451,226,894	154.47	62.7	440,740,851	153.65	60.3	424,520,574	148.33	59.7	428,407,345	150.24	61.2	418,550,528	153.05	61.4	
減価償却費	0	0.00	0.0	0	0.00	0.0	180,229	0.06	0.0	795,400	0.28	0.1				
資産減耗費	97,764,019	33.47	13.6	103,845,093	36.20	14.2	112,453,249	39.29	15.8	123,155,871	43.19	17.6	134,038,272	48.98	19.6	
支払利息	829,862	0.28	0.1	2,680,645	0.93	0.4	2,280,511	0.80	0.3	989,961	0.35	0.1	968,713	0.35	0.1	
雑損	△ 168,992,985	-57.85	△ 23.5	△ 166,153,246	△ 57.92	△ 22.8	△ 163,063,534	△ 56.98	△ 22.92	△ 165,455,469	△ 58.02	△ 23.6	△ 161,990,557	△ 59.20	△ 23.7	
長期前受金戻入	719,603,247	246.35	100.0	730,966,843	254.82	100.0	711,410,224	248.57	100.0	700,099,260	245.52	100.0	682,286,265	249.51	100.0	
合計																

* 合計＝経常費用－長期前受金戻入

6 資本的収支構成表（消費税込）

（単位：円・％）

科目	年度		令和5年度		令和4年度		増減	前年比	令和3年度		令和2年度		令和元年度	
	金額	構成比	金額	構成比	金額	構成比			金額	構成比	金額	構成比	金額	構成比
資本的収入	1,155,722,140	100.0	1,047,933,150	100.0	107,788,990	110.3	1,253,715,610	100.0	1,123,207,022	100.0	1,027,757,290	100.0		
企業債	603,300,000	52.2	456,300,000	43.5	147,000,000	132.2	568,300,000	45.4	361,800,000	32.2	416,600,000	40.5		
企業債	603,300,000	52.2	456,300,000	43.5	147,000,000	132.2	568,300,000	45.4	361,800,000	32.2	416,600,000	40.5		
出資金	385,673,000	33.4	399,456,000	38.1	△13,783,000	96.6	422,393,000	33.7	515,384,000	45.9	381,141,000	37.1		
出資金	385,673,000	33.4	399,456,000	38.1	△13,783,000	96.6	422,393,000	33.7	515,384,000	45.9	381,141,000	37.1		
国庫補助金	119,000,000	10.3	162,500,000	15.5	△43,500,000	73.2	208,500,000	16.6	204,000,000	18.2	181,000,000	17.6		
国庫補助金	119,000,000	10.3	162,500,000	15.5	△43,500,000	73.2	208,500,000	16.6	204,000,000	18.2	181,000,000	17.6		
負担金	47,517,140	4.1	41,677,150	4.0	5,839,990	114.0	54,522,310	4.3	42,022,800	3.7	49,016,290	4.8		
負担金	47,517,140	4.1	41,677,150	4.0	5,839,990	114.0	54,522,310	4.3	42,022,800	3.7	49,016,290	4.8		
受益者負担金	47,517,140	4.1	41,677,150	4.0	5,839,990	114.0	54,522,310	4.3	42,022,800	3.7	49,016,290	4.8		
受益者負担金	47,517,140	4.1	41,677,150	4.0	5,839,990	114.0	54,522,310	4.3	42,022,800	3.7	49,016,290	4.8		
その他資本的収入	232,000	0.0	0	0.0	232,000	皆増	0	0.0	222	0.0	0	0.0		
その他資本的収入	232,000	0.0	0	0.0	232,000	皆増	0	0.0	222	0.0	0	0.0		
翌年度へ繰越される支出の財源充当額	0	0.0	△12,000,000	△1.1	12,000,000	—								
資本的支出	1,679,318,157	100.0	1,259,534,713	100.0	419,783,444	133.3	1,677,894,119	100.0	1,243,693,216	100.0	1,264,394,244	100.0		
建設改良費	1,172,775,022	69.8	741,401,548	58.9	431,373,474	158.2	1,167,424,409	69.6	750,689,085	60.3	794,398,269	62.9		
管路建設改良費	1,142,458,476	68.0	717,249,883	57.0	425,208,593	159.3	1,149,924,960	68.6	711,619,199	57.2	747,981,033	59.2		
流域下水道建設負担金	30,316,546	1.8	24,151,665	1.9	6,164,881	125.5	17,499,449	1.0	39,069,886	3.1	46,417,236	3.7		
固定資産購入費	0	0.0	0	0.0	0	—	0	0.0	0	0.0	513,000	0.0		
有形固定資産購入費	0	0.0	0	0.0	0	—	0	0.0	0	0.0	513,000	0.0		
企業債償還金	506,543,135	30.2	518,133,165	41.1	△11,590,030	97.8	510,469,710	30.4	493,004,131	39.7	469,482,975	37.1		
建設企業債償還金	506,543,135	30.2	518,133,165	41.1	△11,590,030	97.8	510,469,710	30.4	493,004,131	39.7	469,482,975	37.1		
消費税等資本的収支調整額	49,881,004	9.5	48,005,324	22.7	1,875,680	103.9	42,633,267	10.1	16,886,362	14.0	41,597,784	17.6		
引継金	0	0.0	0	0.0	0	—	0	0.0	0	0.0	78,947,144	33.4		
繰越工事資金	12,000,000	2.3	0	0	12,000,000	皆増	0	皆増	0	0	0	0		
損益勘定留保資金	461,715,013	88.2	163,596,239	77.3	298,118,774	282.2	381,545,242	89.9	103,599,832	86.0	116,092,026	49.0		
計	523,596,017	100.0	211,601,563	100.0	107,788,990	247.4	424,178,509	100.0	120,486,194	100.0	236,636,954	100.0		
補てん財源	0	—	0	—	0	—	0	—	0	—	0	—		
補てん財源不足額	0	—	0	—	0	—	0	—	0	—	0	—		

第 4 編 經 營 分 析 資 料

1 収益性に関する調べ

分析項目	計	算	式	5年度	4年度	3年度	2年度	元年度	備	考
総収支比率	下水道事業収益 下水道事業費用		$\times 100$	118.8	101.3	101.9	101.0	101.6	総費用に対する総収益の割合を示す。100%以上は黒字で、以下は赤字経営となる。	
経常収支比率	経常収益 経常費用		$\times 100$	108.4	101.3	101.9	91.7	102.0	営業活動及び営業外活動の費用に対する営業活動及び営業外活動の収益の割合を示す。	
営業収支比率	営業収益－受託工事収益 営業費用－受託工事費		$\times 100$	49.0	49.8	52.3	52.9	54.3	営業費用に対する営業収益の割合によって業務活動の能率を示す。100%以上で大きいほどよい。	
総資本利益率	経常利益 期首負債 期末負債 資本合計 + 資本合計		$\times 100$	0.4	0.1	0.1	—	0.1	投下資本に対してどれだけ利益を上げたかという資本効率をみる。数値が高いほど、収益性が高い。	
自己資本利益率	当年度純利益 期首自己 期末自己 資本合計 + 資本合計		$\times 100$	1.7	0.1	0.2	0.1	0.2	投下した自己資本に対してどれだけ利益を上げたかを示す。数値が高いほど、収益性が高い。	
使用料単価	下水道使用料収益 有収水量			116.97	116.96	117.94	119.53	121.68	汚水を1 m ³ 当り平均いくらの収益があるかを示す。	
汚水原価	経常材料 長期 － 売却 前受 費用 原価 金戻入 有収水量			246.35	254.82	248.57	245.52	249.33	汚水を1 m ³ 処理するためにかかる費用がかかったかを示す。	
料金回収率	処理単価 汚水原価		$\times 100$	47.48	45.90	47.45	48.68	48.80	供給単価と汚水原価との関係を見るものであり、料金回収率が100%を下回っている場合、汚水処理にかかる費用が使用料収入以外で賄われていることを意味する。	

分析項目	計 算 式	5年度	4年度	3年度	2年度	元年度	備 考
減価償却料対入率	$\frac{\text{減価償却費}}{\text{下水道使用料収益}} \times 100$	132.1	131.4	125.8	125.7	125.7	下水道使用料収益に対する減価償却費の割合を示す。
企業債利息対入率	$\frac{\text{企業債利息}}{\text{下水道使用料収益}} \times 100$	28.6	31.0	33.3	36.1	40.3	下水道使用料収益に対する企業債利息の割合を示す。 数値は低いほどよい。
企業債償還元金対入金比率	$\frac{\text{企業債償還元金}}{\text{下水道使用料収益}} \times 100$	148.2	154.4	151.2	144.6	141.0	下水道使用料収益に対する企業債償還元金の割合を示す。 数値は低いほどよい。
企業債償還元金対減価償却比率	$\frac{\text{企業債償還元金}}{\text{当年度減価償却額}} \times 100$	179.5	188.7	187.5	187.5	183.0	投下資本の回収と再投資との間のバランスを見る指標であり、一般的にこの比率が100%を超えると再投資を行うに当たって企業債等の外部資金に頼らざるを得なくなる。
職員給与料対入率	$\frac{\text{職員給与}}{\text{下水道使用料収益}} \times 100$	6.9	7.3	6.7	7.3	7.2	下水道使用料収益に対する職員給与の割合を示す。 数値は低いほどよい。
利子負担率	$\frac{\text{企業債利息}}{\text{企業債}} \times 100$	1.3	1.4	1.5	1.7	1.8	有利子の負債に対する支払利息の割合を示し、利息支払の財政圧迫度をみる。 数値は低いほどよい。
減価償却率	$\frac{\text{当年度減価償却額}}{\text{償却資産} + \text{減価償却額}} \times 100$	2.6	2.6	2.6	2.7	2.7	償却対象資産に対する平均償却率である。下水道事業の施設は耐用年数の長いものが多く比率は低くなる。団体間、年度間であまり差異はなく、3%前後を示しているものが多い。

2 資金運用・回収に関する分析

分析項目	計 算 式	5年度	4年度	3年度	2年度	元年度	備 考
総資本回転率	$\frac{\text{営業収益} - \text{受託工事収益}}{\text{期首負債} + \text{資本合計}} \times 2$	0.0	0.0	0.0	0.0	0.0	総資本に対する営業収益の割合であり、期間中に総資本の何倍の営業収益があったかを示し、投下資本の運用効率を示す。
自己資本回転率	$\frac{\text{営業収益} - \text{受託工事収益}}{\text{期首自己} + \text{資本合計}} \times 2$	0.0	0.0	0.0	0.0	0.0	自己資本に対する営業収益の割合であり、この比率が高いほど投下資本に比して営業活動が活発であることを意味する。
固定資産回転率	$\frac{\text{営業収益} - \text{受託工事収益}}{\text{期首} + \text{期末}} \times \frac{\text{固定資産}}{2}$	0.0	0.0	0.0	0.0	0.0	固定資産に対する営業収益の割合であり、回転率が高い場合は施設が有効に稼働していることを意味する。
流動資産回転率	$\frac{\text{営業収益} - \text{受託工事収益}}{\text{期首} + \text{期末}} \times \frac{\text{流動資産}}{2}$	0.5	0.6	0.7	0.7	0.9	流動資産の利用度を示す。率が過大の場合、流動資産の保有が高が過少であり、率が過少の場合、保有が高が過大であることを示す。
未収金回転率	$\frac{\text{営業収益} - \text{受託工事収益}}{\text{期末} + \text{未収金}} \times 2$	3.2	3.5	3.7	4.1	4.3	未収金に対する営業収益の割合を示す。一般的にこの率が高いほど未収期間が短く、早く回収されることを意味する。

3 財務に関する分析

分析項目	計	算式	5年度	4年度	3年度	2年度	元年度	備考
自己資本構成比率	資本剰余金 + 評価差額 + 繰延利益 負債資本合計	$\times 100$	56.2	55.7	54.4	53.1	50.6	総資本中に占める資本金等の割合を示し、財政的安定性をみる。数値は高いほどよい。
固定負債構成比率	固定負債 負債資本合計	$\times 100$	38.2	39.5	40.8	41.9	44.0	総資本中に占める固定負債の割合を示す。他人資本依存度を示す指標であり、数値は低いほどよい。
固定比率	固定資産 資本剰余金 + 評価差額 + 繰延利益	$\times 100$	169.0	172.1	177.7	180.9	191.1	固定資産がどれだけ自己資本によって調達されているかを示す。100%以下であれば固定資産への投資が自己資本でまかなえていることになるが、下水道事業の場合は必然的に比率が高くなる。
固定資産対長期資本比率	固定資産 資本剰余金 + 評価差額 + 繰延利益 + 負債利益	$\times 100$	100.6	100.7	101.6	101.1	102.3	固定資産がどのような財源で構成されているかを示し、事業の固定的、長期的安全性を見る指標。100%以下で小さいほど望ましい。
固定資産構成比率	固定流動資産 + 流動資産	$\times 100$	95.0	95.9	96.6	96.0	96.8	総資産における固定資産の割合。一般に低い方が柔軟な経営が可能となり、過大な固定資産は、固定費の増大と資金の固定化をもたらす。
流動比率	流動資産 流動負債	$\times 100$	89.6	86.2	69.2	79.2	60.1	短期債務に対する支払能力を示す。100%以上であることが必要であり、数値は高いほどよい。
酸性試験比率 (当座比率)	現金 + 未収 - 預金 流動負債	$\times 100$	89.6	77.8	69.2	73.1	60.1	流動負債に対する支払手段としての現金預金、未収金の割合から短期債務に対する支払能力を示す。数値は高いほどよい。
現金預金比率	現金預金 流動負債	$\times 100$	75.4	65.9	53.4	62.4	47.9	短期債務に対する現金預金の割合を示す。数値は高いほどよい。

4 職員1人当りの割合

分析項目	計	算	式	5年度	4年度	3年度	2年度	元年度	備考
職員1人当り 有収水量	m ³	$\frac{\text{有収水量}}{\text{損益勘定職員数}}$		417,298	573,704	572,391	570,309	684,124	職員1人当りの有収水量を示す。 数値は高いほどよい。 ※職員数には会計年度任用職員を含む
職員1人当り 供用開始区域内人口	人	$\frac{\text{供用開始区域内人口}}{\text{損益勘定職員数}}$		5,020.1	6,792.4	6,645.6	6,432.8	7,771.8	職員の労働生産性をみる。 数値は高いほどよい。 ※職員数には会計年度任用職員を含む
職員1人当り 営業収益	千円	$\frac{\text{営業—受託工収益—事収益}}{\text{損益勘定職員数}}$		55,278	78,681	79,460	78,384	96,330	職員1人当りの営業収益を示す。 数値は高いほどよい。 ※職員数には会計年度任用職員を含む

5 有収水量1m³当りの費用

分析項目	計	算	式	5年度	4年度	3年度	2年度	元年度	備考
人件費	円	$\frac{\text{損益勘定職員給与費}}{\text{有収水量}}$		8.78	8.57	7.89	8.67	8.73	有収水量1m ³ 当りの人件費を示す。 数値は低いほどよい。 ※給与費には会計年度任用職員に係る給与費を含む
委託料	円	$\frac{\text{委託料}}{\text{有収水量}}$		8.90	19.16	14.39	8.18	10.07	有収水量1m ³ 当りの委託料を示す。 数値は低いほどよい。
修繕費	円	$\frac{\text{修繕費}}{\text{有収水量}}$		2.59	2.15	1.86	2.34	1.89	有収水量1m ³ 当りの修繕費を示す。 数値は低いほどよい。
流域下水道維持管理負担金	円	$\frac{\text{流域下水道維持管理負担金}}{\text{有収水量}}$		86.89	82.48	82.91	81.08	75.15	有収水量1m ³ 当りの汚水処理費を示す。 数値は低いほどよい。
減価償却費	円	$\frac{\text{減価償却費}}{\text{有収水量}}$		154.47	153.65	148.33	150.24	152.95	有収水量1m ³ 当りの減価償却費を示す。 数値は低いほどよい。
支払利息	円	$\frac{\text{支払利息}}{\text{有収水量}}$		33.47	36.20	39.29	43.19	48.98	有収水量1m ³ 当りの支払利息を示す。 数値は低いほどよい。
有収水量1m ³ 当り その他の諸経費	円	$\frac{\text{下水道事業—上記に掲げ費用—上げる経費}}{\text{有収水量}}$		9.10	10.54	10.87	9.84	10.75	有収水量1m ³ 当りのその他の経費を示す。 数値は低いほどよい。



Camón

#高次

#たかはま

#たかはま

人と想いが

つなぐつながるしあわせなまち

大家族たかはま

Olá!