

令和5年度

高 浜 市 水 道 事 業

(業 務 概 要)

目 次

第1編 機構及び人事（給与）

1	組織図及び事務分掌	7
2	職員構成（行政職）	8
3	科目別職員数	9
4	職員定数・実数の推移（年度末現在）	9
5	職員給与費	10

第2編 業務の状況

1	普及状況	13
2	給水量の推移	13
3	給水量の日量等の推移	
(1)	1日当たり	14
(2)	1人1日当たり	14
4	月別給水量の推移	15
5	水道料金調べ	
(1)	創設時の水道料金（1か月につき）	16
(2)	水道料金の変遷（1か月につき）	16
6	量水器等に関する調べ	
(1)	量水器設置数の推移（年度末現在）	21
(2)	量水器取替状況	21
7	口径別有収水量の調べ	22
8	給水栓水質試験の状況	23

第3編 財務分析資料

1	収益・費用構成表（消費税抜）	27
2	収益・費用の推移（消費税抜）	27
3	機能別費用構成表（消費税抜）	28
4	科目別原価計算表（消費税抜）	29
5	機能別原価計算表（消費税抜）	30
6	資本的収支構成表（消費税込）	31

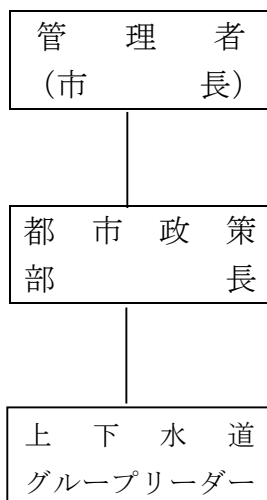
第4編 経営分析資料

1	収益性に関する調べ	35
2	資金運用・回収に関する分析	37
3	施設効率に関する調べ	38
4	財務に関する分析	39
5	職員1人当りの割合	40
6	有収水量1 m ³ 当りの費用	40

第 1 編 機構及び人事（給与）

1 組織図及び事務分掌

令和6年3月31日現在



7名

- 1 文書及び公印の保管に関すること。
- 2 予算、会計その他経理に関すること。
- 3 資産の管理に関すること。
- 4 水道料金等の調定及び徴収に関すること。
- 5 量水器の検針及び取替えに関すること。
- 6 水道水の供給に関すること。
- 7 水道施設等の新設、改良及び維持管理に関すること。
- 8 水質の保全及び検査に関すること。
- 9 給水装置の管理、審査、監督及び検査に関すること。
- 10 指定給水装置工事事業者等の指導監督に関すること。
- 11 その他水道事業に関すること。

2 職員構成（行政職）

令和6年3月31日現在

職種	区分	損益勘定			資本勘定			合計		
		職員数(人)	平均年齢(歳)	平均経験年数(年)	職員数(人)	平均年齢(歳)	平均経験年数(年)	職員数(人)	平均年齢(歳)	平均経験年数(年)
事務系職員	リーダー	1	52	29				1	52	29
	主幹									
	主査	1	58	36				1	58	36
	主任	1	45	23				1	45	23
	主事	1	32	10				1	32	10
	技師									
	会計年度任用職員	(1)	49	6				(1)	49	6
	小計	4(1)	48	21				4(1)	48	21
技術系職員	リーダー									
	主幹									
	副主幹	1	51	33				1	51	33
	主任									
	主事									
	会計年度任用職員	(1)	68	50				(1)	68	50
	技師	2	28	8				2	28	8
	小計	3(1)	44	25				3(1)	44	25
合計	7(2)	46	22				7(2)	46	22	

※ () 内は短時間勤務職員について外書き

※経験年数は、高浜市職員としての在職年数

※令和6年3月31日現在在籍職員について記載

3 科目別職員数

令和6年3月31日現在

(単位：人)

科 目		職 員 数
損 益 勘 定	配水及び給水費	3(1)
	総 係 費	4(1)
	小 計	7(2)
資 本 勘 定	建設改良費	0
	小 計	0
合 計		7(2)

※()は短時間勤務職員について外書き

※令和6年3月31日現在在籍職員について記載

4 職員定数・実数の推移 (年度末現在)

(単位：人)

年 度 人 数	令和5 年 度	令和4 年 度	令和3 年 度	令和2 年 度	令和元 年 度
定 数	10	10	10	10	10
実 数	7	7	7	7	8

※会計年度任用職員を含まない

5 職員給与費

(単位：円)

区 分		損益勘定	資本勘定	合 計
職 員 数 (人)		9		9
給 料		28,208,152		28,208,152
手 当	扶 養 手 当	618,000		618,000
	地 域 手 当	1,699,016		1,699,016
	管 理 職 手 当	1,269,600		1,269,600
	住 居 手 当	530,000		530,000
	通 勤 手 当	236,800		236,800
	時 間 外 勤 務 手 当	904,007		904,007
	休 日 勤 務 手 当	53,864		53,864
	期 末 手 当	4,434,899		4,434,899
	勤 勉 手 当	3,730,577		3,730,577
	児 童 手 当	0		0
	地域手当 (会計年度任用職員)	106,852		106,852
	通勤手当 (会計年度任用職員)	48,000		48,000
	期末手当 (会計年度任用職員)	379,029		379,029
	小 計	14,010,644		14,010,644
法 定 福 利 費		11,874,612		11,874,612
合 計		54,093,408		54,093,408
一 人 平 均	給 料 月 額	261,187		261,187
	給 料 年 額	3,134,244		3,134,244
	手 当 年 額	1,556,736		1,556,736
	給 料 ・ 手 当 年 額	4,690,980		4,690,980
	総 給 与 費 年 額	6,010,380		6,010,380

※年度末に計上した賞与引当金繰入額、法定福利費引当金繰入額を含まない

※会計年度任用職員を含む

※職員数については、令和6年3月31日現在在籍人数

※1人平均額は、それぞれの額を年度末人員で除した額である。

第 2 編 業 務 の 状 況

1 普及状況

区 分 \ 年 度	令和5 年 度	令和4 年 度	令和3 年 度	令和2 年 度	令和元 年 度
行政区域内人口(人) A	49,211	49,222	49,292	49,257	49,298
行政区域内世帯数(戸)	21,536	21,227	21,079	20,828	20,735
給水人口(人) B	49,200	49,210	49,277	49,242	49,283
給水人口前年比(%)	100.0	99.9	100.1	99.9	100.9
普及率(%) B/A	99.9	99.9	99.9	99.9	99.9

2 給水量の推移

区 分 \ 年 度	令和5 年 度	令和4 年 度	令和3 年 度	令和2 年 度	令和元 年 度
県 水 (m ³)	5,149,381	5,151,206	5,269,121	5,251,239	5,160,141
前 年 比 (%)	100.0	97.8	100.3	101.8	99.7
県水依存率(%)	100.0	100.0	100.0	100.0	100.0

3 給水量の日量等の推移

(1) 1日当り

(単位：m³)

年度 区分	令和5 年度	令和4 年度	令和3 年度	令和2 年度	令和元 年度
最大給水量	15,450	15,722	15,741	16,178	16,062
平均給水量	14,069	14,113	14,436	14,387	14,099
最小給水量	11,686	12,113	12,542	12,526	12,031
施設能力	21,600	21,600	21,600	21,600	21,600

(2) 1人1日当り

(単位：リットル)

年度 区分	令和5 年度	令和4 年度	令和3 年度	令和2 年度	令和元 年度
最大給水量	314	319	319	329	326
平均給水量	286	287	293	292	286
最小給水量	238	246	255	254	244

4 月別給水量の推移

月別	令和5年度			令和4年度			令和3年度			令和2年度			令和元年度		
	高浜配水場	吉浜配水場	合計	高浜配水場	吉浜配水場	合計	高浜配水場	吉浜配水場	合計	高浜配水場	吉浜配水場	合計	高浜配水場	吉浜配水場	合計
4	276,410	153,068	429,478	282,380	154,241	436,621	286,030	154,744	440,774	281,690	154,036	435,726	280,500	152,831	433,331
5	263,870	147,515	411,385	269,190	148,564	417,754	274,050	150,269	424,319	275,030	150,334	425,364	266,880	147,326	414,206
6	277,540	152,970	430,510	286,500	156,479	442,979	294,800	158,389	453,189	287,010	156,814	443,824	288,010	157,387	445,397
7	277,070	152,883	429,953	276,840	152,467	429,307	285,590	153,670	439,260	275,750	150,243	425,993	276,110	151,811	427,921
8	281,310	156,967	438,277	280,760	156,375	437,135	290,000	159,134	449,134	295,090	160,626	455,716	285,270	159,136	444,406
9	281,390	155,961	437,351	281,510	155,121	436,631	288,470	157,732	446,202	294,870	160,704	455,574	285,160	159,158	444,318
10	275,910	151,469	427,379	275,960	151,826	427,786	279,460	153,389	432,849	280,620	151,918	432,538	272,630	151,278	423,908
11	286,000	155,745	441,745	282,910	156,530	439,440	295,300	159,050	454,350	290,150	158,468	448,618	281,440	155,527	436,967
12	278,580	151,333	429,913	274,790	150,328	425,118	284,120	152,603	436,723	283,050	152,349	435,399	274,880	150,670	425,550
1	277,420	154,022	431,442	272,970	152,986	425,956	285,300	156,078	441,378	285,970	154,562	440,532	271,120	151,020	422,140
2	281,790	154,614	436,404	282,000	155,290	437,290	290,580	157,048	447,628	292,480	158,041	450,521	280,810	154,842	435,652
3	261,480	144,064	405,544	255,000	140,189	395,189	261,580	141,735	403,315	260,640	140,794	401,434	262,540	143,805	406,345
計	3,318,770	1,830,611	5,149,381	3,320,810	1,830,396	5,151,206	3,415,280	1,853,841	5,269,121	3,402,350	1,848,889	5,251,239	3,325,350	1,834,791	5,160,141
月平均	276,564	152,551	429,115	276,734	152,533	429,267	284,607	154,487	439,094	283,529	154,074	437,603	277,113	152,899	430,012

5 水道料金調べ

(1) 創設時の水道料金（1か月につき）

ア 昭和37年3月3日営業開始

口 径 (mm)	メータ使用 料金 (円)	水 道 料 金			
		用 途	基本料金 (円)	基本水量 (m ³)	超過料金 (円)
13	30	一般用	320	8	40
20	50	臨時用	320	8	45
25	50	湯屋用	320	8	35
40	300	船舶用	320	8	40
50	300	営業用	320	8	45
75	400				

(2) 水道料金の変遷（1か月につき）

ア 昭和51年4月1日施行

口 径 (mm)	基本水量 (m ³)	基本料金 (円)	従 量 料 金		
			1 m ³ につき 60円	1 m ³ につき 70円	1 m ³ につき 95円
13	8	470	9~20 m ³	21~30 m ³	31 m ³ ~
20		1,240			
25		2,100	1~30 m ³	31 m ³ ~	
40		6,400			
50		9,400			
75		24,000			
臨時用		各口径による	1 m ³ につき95円		

イ 昭和53年4月1日施行

口 径 (mm)	基本水量 (m ³)	基本料金 (円)	従 量 料 金		
			1 m ³ につき 75円	1 m ³ につき 90円	1 m ³ につき 120円
13	8	470	9~20 m ³	21~30 m ³	31 m ³ ~
20		1,240			
25		2,100	1~30 m ³	31 m ³ ~	
40		6,400			
50		9,400			
75		24,000			
臨時用		各口径による	1 m ³ につき120円		

ウ 昭和56年4月1日施行

口 径 (mm)	基本水量 (m^3)	基本料金 (円)	従 量 料 金		
			1 m^3 につき 75円	1 m^3 につき 90円	1 m^3 につき 120円
13	8	680	9~20 m^3	21~30 m^3	31 m^3 ~
20		1,820			
25		2,990		1~30 m^3	31 m^3 ~
40		9,200			
50		13,500			
75		34,000			
臨時用		各口径による	1 m^3 につき120円		

エ 昭和57年6月1日施行

口 径 (mm)	基本水量 (m^3)	基本料金 (円)	従 量 料 金		
			1 m^3 につき 90円	1 m^3 につき 110円	1 m^3 につき 140円
13	8	680	9~20 m^3	21~30 m^3	31 m^3 ~
20		1,820			
25		2,990		1~30 m^3	31 m^3 ~
40		9,200			
50		13,500			
75		34,000			
臨時用		各口径による	1 m^3 につき140円		

オ 平成元年4月1日施行

口 径 (mm)	基本水量 (m^3)	基本料金 (円)	従 量 料 金		
			1 m^3 につき 90円	1 m^3 につき 110円	1 m^3 につき 140円
13	8	680	9~20 m^3	21~30 m^3	31 m^3 ~
20		1,820			
25		2,990		1~30 m^3	31 m^3 ~
40		9,200			
50		13,500			
75		34,000			
臨時用		各口径による	1 m^3 につき140円		

※ 水道料金の算定については、上記料金表による基本料金及び従量料金の合計額に100分の103を乗じて得た額とする。

カ 平成2年10月1日施行

口径 (mm)	基本水量 (m^3)	基本料金 (円)	従量料金		
			1 m^3 につき 90円	1 m^3 につき 110円	1 m^3 につき 140円
13	8	680	9~20 m^3	21~30 m^3	31 m^3 ~
20		1,820			
25		2,990		1~30 m^3	31 m^3 ~
40		9,200			
50		13,500			
75		34,000			
臨時用		各口径による	1 m^3 につき140円		

※ 平成2年10月1日給水条例の特例に関する条例施行

10月検針分より水道料金について暫定的に消費税の転嫁の廃止

キ 平成4年2月1日施行

口径 (mm)	基本水量 (m^3)	基本料金 (円)	従量料金		
			1 m^3 につき 90円	1 m^3 につき 110円	1 m^3 につき 140円
13	8	680	9~20 m^3	21~30 m^3	31 m^3 ~
20		1,820			
25		2,990		1~30 m^3	31 m^3 ~
40		9,200			
50		13,500			
75		34,000			
臨時用		各口径による	1 m^3 につき140円		

※ 水道料金の算定については、上記料金表による基本料金及び従量料金の合計額に

100分の103を乗じて得た額とする。

ク 平成9年4月1日施行

口径 (mm)	基本水量 (m^3)	基本料金 (円)	従量料金		
			1 m^3 につき 90円	1 m^3 につき 110円	1 m^3 につき 140円
13	8	680	9~20 m^3	21~30 m^3	31 m^3 ~
20		1,820			
25		2,990		1~30 m^3	31 m^3 ~
40		9,200			
50		13,500			
75		34,000			
臨時用		各口径による	1 m^3 につき140円		

※ 水道料金の算定については、上記料金表による基本料金及び従量料金の合計額に

100分の105を乗じて得た額とする。

ケ 平成12年6月1日施行

口 径 (mm)	基本料金 (円)	従 量 料 金				
		1 m ³ につき 30円	1 m ³ につき 100円	1 m ³ につき 125円	1 m ³ につき 160円	1 m ³ につき 178円
13	550	1～8 m ³	9～20 m ³	21～	31～	51 m ³ ～
20	1,490			30 m ³	50 m ³	
25	3,040			1～30 m ³	31～ 50 m ³	51 m ³ ～
40	9,410					
50	13,820					
75	34,810					
臨時用	各口径による	1 m ³ につき178円				

※ 水道料金の算定については、上記料金表による基本料金及び従量料金の合計額に100分の105を乗じて得た額とする。(県営水道料金改正に伴い改正)

コ 平成14年4月1日施行

口 径 (mm)	基本料金 (円)	従 量 料 金				
		1 m ³ につき 33円	1 m ³ につき 111円	1 m ³ につき 140円	1 m ³ につき 180円	1 m ³ につき 201円
13	550	1～8 m ³	9～20 m ³	21～	31～	51 m ³ ～
20	1,490			30 m ³	50 m ³	
25	3,040			1～30 m ³	31～ 50 m ³	51 m ³ ～
40	9,410					
50	13,820					
75	34,810					
臨時用	各口径による	1 m ³ につき201円				

※ 水道料金の算定については、上記料金表による基本料金及び従量料金の合計額に100分の105を乗じて得た額とする。(県営水道料金改正に伴い改正)

サ 平成26年4月1日施行

口 径 (mm)	基本料金 (円)	従 量 料 金				
		1 m ³ につき 33円	1 m ³ につき 111円	1 m ³ につき 140円	1 m ³ につき 180円	1 m ³ につき 201円
13	550	1～8 m ³	9～20 m ³	21～	31～	51 m ³ ～
20	1,490			30 m ³	50 m ³	
25	3,040			1～30 m ³	31～ 50 m ³	51 m ³ ～
40	9,410					
50	13,820					
75	34,810					
臨時用	各口径による	1 m ³ につき201円				

※ 水道料金の算定については、上記料金表による基本料金及び従量料金の合計額に100分の108を乗じて得た額とする。(消費税率の改正に伴い改正)

シ 令和元年10月1日施行

口 径 (mm)	基本料金 (円)	従 量 料 金				
		1 m ³ につき 33円	1 m ³ につき 111円	1 m ³ につき 140円	1 m ³ につき 180円	1 m ³ につき 201円
13	550	1～8 m ³	9～20 m ³	21～	31～	51 m ³ ～
20	1,490			30 m ³	50 m ³	
25	3,040			1～30 m ³	31～ 50 m ³	51 m ³ ～
40	9,410					
50	13,820					
75	34,810					
臨時用	各口径による	1 m ³ につき 201円				

※ 水道料金の算定については、上記料金表による基本料金及び従量料金の合計額に
100分の110を乗じて得た額とする。(消費税率の改正に伴い改正)

6 量水器等に関する調べ

(1) 量水器設置数の推移 (年度末現在)

口径	令和5年度		令和4年度		令和3年度		令和2年度		令和元年度	
	年度	設置数	年度	設置数	年度	設置数	年度	設置数	年度	設置数
13		14,571		14,652		14,679		14,701		14,594
20		6,471		6,347		6,126		5,889		5,644
25		351		351		353		353		349
40		116		117		116		115		114
50		49		49		49		49		49
75		15		15		15		15		16
合計		21,573		21,531		21,338		21,122		20,766

(2) 量水器取替状況

口径	令和5年度		令和4年度		令和3年度		令和2年度		令和元年度	
	故障取替	検定取替	故障取替	検定取替	故障取替	検定取替	故障取替	検定取替	故障取替	検定取替
13	0	1,828	0	1,896	0	1,799	1	1,805	1	1,717
20	3	932	0	853	0	805	1	509	0	718
25	0	57	0	42	0	63	0	19	0	61
40	0	12	0	4	0	34	0	9	0	21
50	1	14	0	4	0	5	0	0	0	4
75	0	3	0	2	0	3	0	1	0	0
小計	4	2,846	0	2,801	0	2,709	2	2,343	1	2,521
合計		2,850		2,801		2,709		2,345		2,522

7 口径別有収水量の調べ

(単位：m³，%)

年度 口径(mm)	令和5年度		令和4年度		令和3年度		令和2年度		令和元年度	
	有収水量	構成比率	有収水量	構成比率	有収水量	構成比率	有収水量	構成比率	有収水量	構成比率
1 3	2,338,372	46.5	2,412,360	47.7	2,567,685	50.1	2,555,813	49.9	2,512,542	50.1
2 0	1,693,009	33.7	1,671,467	33.1	1,647,068	32.1	1,611,298	31.5	1,486,935	29.7
2 5	298,581	5.9	293,670	5.8	248,348	4.8	296,089	5.8	317,239	6.3
4 0	252,367	5.0	259,442	5.1	247,475	4.8	253,303	4.9	262,008	5.2
5 0	275,951	5.5	255,287	5.1	256,572	5.0	237,646	4.6	253,019	5.1
7 5	168,564	3.4	159,527	3.2	162,585	3.2	168,128	3.3	180,512	3.6
合計	5,026,844	100.0	5,051,753	100.0	5,129,733	100.0	5,122,277	100.0	5,012,255	100.0

8 給水栓水質試験の状況

水質検査項目	水質基準値	令和5年度検査結果		
		平均値	最大値	最小値
一般細菌	100個/ml以下	0	0	0
大腸菌	検出されないこと	不検出	不検出	不検出
カドミウム及びその化合物	0.003mg/1以下	(-)	(-)	(-)
水銀及びその化合物	0.0005mg/1以下	(-)	(-)	(-)
セレン及びその化合物	0.01mg/1以下	(-)	(-)	(-)
鉛及びその化合物	0.01mg/1以下	(-)	(-)	(-)
ヒ素及びその化合物	0.01mg/1以下	(-)	(-)	(-)
六価クロム化合物	0.02mg/1以下	(-)	(-)	(-)
亜硝酸態窒素	0.04mg/1以下	(-)	(-)	(-)
シアン化物及びその化合物	0.01mg/1以下	(-)	(-)	(-)
硝酸態窒素及び亜硝酸態窒素	10mg/1以下	0.2	0.2	0.2
フッ素及びその化合物	0.8mg/1以下	0.08	0.08	0.07
ホウ素及びその化合物	1.0mg/1以下	(-)	(-)	(-)
四塩化炭素	0.002mg/1以下	(-)	(-)	(-)
1,4-ジオキサン	0.05mg/1以下	(-)	(-)	(-)
シス-1,2-ジクロロエチレン及びトランス-1,2-ジクロロエチレン	0.04mg/1以下	(-)	(-)	(-)
ジクロロメタン	0.02mg/1以下	(-)	(-)	(-)
テトラクロロエチレン	0.01mg/1以下	(-)	(-)	(-)
トリクロロエチレン	0.01mg/1以下	(-)	(-)	(-)
ベンゼン	0.01mg/1以下	(-)	(-)	(-)
塩素酸	0.6mg/1以下	0.10	0.13	(-)
クロロ酢酸	0.02mg/1以下	(-)	(-)	(-)
クロロホルム	0.06mg/1以下	0.008	0.013	0.004
ジクロロ酢酸	0.03mg/1以下	(-)	(-)	(-)
ジブromokロロメタン	0.1mg/1以下	0.001	0.001	(-)
臭素酸	0.01mg/1以下	(-)	(-)	(-)
総トリハロメタン	0.1mg/1以下	0.011	0.016	0.006
トリクロロ酢酸	0.03mg/1以下	0.006	0.011	(-)

水質検査項目	水質基準値	令和5年度検査結果		
		平均値	最大値	最小値
ブロモジクロロメタン	0.03mg/1以下	0.003	0.004	0.002
ブロモホルム	0.09mg/1以下	(-)	(-)	(-)
ホルムアルデヒド	0.08mg/1以下	(-)	(-)	(-)
亜鉛及びその化合物	1.0mg/1以下	(-)	(-)	(-)
アルミニウム及びその化合物	0.2mg/1以下	0.03	0.03	0.03
鉄及びその化合物	0.3mg/1以下	(-)	(-)	(-)
銅及びその化合物	1.0mg/1以下	(-)	(-)	(-)
ナトリウム及びその化合物	200mg/1以下	4.0	4.0	3.9
マンガン及びその化合物	0.05mg/1以下	(-)	(-)	(-)
塩化物イオン	200mg/1以下	5.7	7.1	4.6
カルシウム・マグネシウム等(硬度)	300mg/1以下	15	15	15
蒸発残留物	500mg/1以下	55	56	53
陰イオン界面活性剤	0.2mg/1以下	(-)	(-)	(-)
ジェオスミン	0.00001mg/1以下	0.000001	0.000001	0.000001
2-メチルイソボルネオール	0.00001mg/1以下	(-)	(-)	(-)
非イオン界面活性剤	0.02mg/1以下	(-)	(-)	(-)
フェノール類	0.005mg/1以下	(-)	(-)	(-)
有機物(全有機炭素(TOC)の量)	3mg/1以下	0.5	0.6	0.4
PH値	5.8以上8.6以下	7.3	7.5	6.9
味	異常でないこと	異常なし	異常なし	異常なし
臭気	異常でないこと	異常なし	異常なし	異常なし
色度	5度以下	0.5度未満	0.5度未満	0.5度未満
濁度	2度以下	0.1度未満	0.1度未満	0.1度未満
水温		20.7	32.4	10.0
残留塩素	0.1mg/1以上	0.40	0.50	0.30

(-) : 各定量下限を下回ることを示す。

平均値は、試験回数で除した算出平均値とする。その際、定量下限値未満の数値は定量値として平均値を算出する。

第 3 編 財 務 分 析 資 料

1 収益・費用構成表（消費税抜）

(単位：円・%)

科目	年度	令和5年度		令和4年度		増減	前年比	令和3年度		令和2年度		令和元年度	
		金額	構成比	金額	構成比			金額	構成比	金額	構成比	金額	構成比
水道事業収益		857,523,511	100.0	855,344,043	100.0	2,179,468	100.3	865,383,621	100.0	784,793,736	100.0	847,146,600	100.0
営業収益		785,848,870	91.6	785,706,461	91.9	142,409	100.0	794,602,551	91.8	713,819,764	91.0	779,822,989	92.1
給水収益		769,588,536	89.7	770,377,361	90.1	△ 788,825	99.9	778,747,595	90.0	697,867,840	88.9	761,626,331	89.9
その他営業収益		16,260,334	1.9	15,329,100	1.8	931,234	106.1	15,854,956	1.8	15,951,924	2.1	18,196,658	2.2
営業外収益		71,674,641	8.4	69,637,582	8.1	2,037,059	102.9	70,781,070	8.2	70,973,972	9.0	67,323,611	7.9
受取利息及び配当金		329,420	0.0	309,830	0.0	19,590	106.3	674,906	0.1	662,669	0.1	270,434	0.0
他会計補助金		0	0.0	72,000	0.0	△ 72,000	0.0	216,000	0.0	152,000	0.0	0	0.0
雑収益		97,996	0.0	101,074	0.0	△ 3,078	97.0	118,818	0.0	154,705	0.0	121,632	0.0
長期前受金戻入		71,247,225	8.3	69,154,678	8.1	2,092,547	103.0	69,771,346	8.1	70,004,598	8.9	66,931,545	7.9
水道事業費用		766,858,517	100.0	736,871,837	100.0	29,986,680	104.1	722,686,430	100.0	725,717,031	100.0	717,402,024	100.0
営業費用		758,325,770	98.9	727,426,420	98.7	30,899,350	104.3	712,010,794	98.5	713,368,032	98.3	698,439,224	97.3
配水費及び給水費		429,005,978	55.9	420,250,469	57.0	8,755,509	102.1	423,174,123	58.6	423,437,816	58.3	417,107,088	58.1
総係費		89,583,135	11.7	71,947,479	9.8	17,635,656	124.5	67,338,973	9.3	68,685,874	9.5	69,209,703	9.6
減価償却費		222,877,202	29.1	220,839,474	30.0	2,037,728	100.9	211,239,154	29.2	209,436,601	28.9	204,393,323	28.5
資産減耗費		16,859,455	2.2	14,388,998	1.9	2,470,457	117.2	10,258,544	1.4	11,807,741	1.6	7,729,110	1.1
その他営業費用		0	0.0	0	0.0	0	0.0	0	0.0	0	0.0	0	0.0
営業外費用		8,532,747	1.1	9,445,417	1.3	△ 912,670	90.3	10,675,636	1.5	12,348,999	1.7	18,962,800	2.7
支払利息		8,429,723	1.1	9,388,981	1.3	△ 959,258	89.8	10,482,494	1.5	11,573,654	1.6	12,670,870	1.8
繰延勘定償却		0	0.0	0	0.0	0	0.0	0	0.0	0	0.0	0	0.0
雑損失		103,024	0.0	56,436	0.0	46,588	182.6	193,142	0.0	775,345	0.1	6,291,930	0.9
特別損失		0	0.0	0	0.0	0	0.0	0	0.0	0	0.0	0	0.0
過年度損益修正損		0	0.0	0	0.0	0	0.0	0	0.0	0	0.0	0	0.0
その他特別損失		0	0.0	0	0.0	0	0.0	0	0.0	0	0.0	0	0.0

2 収益・費用の推移（消費税抜）

(単位：円・%)

区分	年度	令和5年度		令和4年度		令和3年度		令和2年度		令和元年度	
		金額	前年比	金額	前年比	金額	前年比	金額	前年比	金額	前年比
収益		857,523,511	100.3	855,344,043	98.8	865,383,621	110.3	784,793,736	92.6	847,146,600	100.4
費用		766,858,517	104.1	736,871,837	102.0	722,686,430	99.6	725,717,031	101.2	717,402,024	96.9
差引収支		90,664,994	76.5	118,472,206	83.0	142,697,191	241.6	59,076,705	45.5	129,744,576	124.9
差引収支比率		111.8		116.1		119.8		108.1		118.1	

3 機能別費用構成表（消費税抜）

科目	年度	令和5年度		令和4年度		増減	前年比	令和3年度		令和2年度		令和元年度	
		金額	構成比	金額	構成比			金額	構成比	金額	構成比	金額	構成比
人件費	給料	28,208,152	3.7	27,349,043	3.7	859,109	103.1	25,184,842	3.5	24,452,979	3.4	23,492,244	3.3
	手当	13,984,792	1.8	13,492,618	1.8	492,174	103.7	12,078,858	1.7	11,365,820	1.6	10,975,441	1.5
	賃金	0	0.0	0	0.0	0	0.0	0	0.0	0	0.0	878,850	0.1
旅	法定福利費	11,874,612	1.5	11,908,551	1.6	△ 33,939	99.7	10,713,639	1.5	10,212,946	1.4	10,344,206	1.4
	費	186,531	0.0	16,238	0.0	170,293	1148.7	9,510	0.0	61,075	0.0	94,801	0.0
委	託料	80,879,845	10.5	58,353,533	7.9	22,526,312	138.6	54,047,647	7.5	56,258,666	7.8	64,933,813	9.1
	繕費	2,997,637	0.4	5,323,048	0.7	△ 2,325,411	56.3	20,842,889	2.9	21,568,488	3.0	6,057,265	0.8
動	力費	25,344,582	3.3	22,935,736	3.1	2,408,846	110.5	11,575,413	1.6	12,420,010	1.7	14,343,563	2.0
	品費	338,150	0.0	187,300	0.0	150,850	180.5	283,300	0.0	317,000	0.0	185,500	0.0
受	水費	336,300,386	43.9	336,288,556	45.6	11,830	100.0	339,386,266	47.0	338,880,294	46.7	336,908,466	47.0
	工事請負費	0	0.0	0	0.0	0	0.0	0	0.0	0	0.0	0	0.0
路	面復旧費	2,308,000	0.3	747,000	0.1	1,561,000	309.0	970,000	0.1	1,746,000	0.2	2,356,000	0.3
	賞与引当金繰入額	3,225,000	0.4	3,281,000	0.4	△ 56,000	98.3	3,349,000	0.5	3,252,000	0.4	3,840,000	0.6
法定福利費引当金繰入額		612,000	0.1	614,000	0.1	△ 2,000	99.7	623,000	0.1	588,000	0.1	720,000	0.1
	貸倒引当金繰入額	451,319	0.1	610,338	0.1	△ 159,019	74.0	691,000	0.1	493,000	0.1	284,331	0.0
減価償却費		222,877,202	29.1	220,839,474	30.0	2,037,728	100.9	211,239,154	29.2	209,436,601	28.9	204,393,323	28.5
	資産減耗費	16,859,455	2.2	14,388,998	2.0	2,470,457	117.2	10,258,544	1.4	11,807,741	1.6	7,729,110	1.1
支払利息		8,429,723	1.1	9,388,981	1.3	△ 959,258	89.8	10,482,494	1.5	11,573,654	1.6	12,670,870	1.8
	雑損失	103,024	0.0	56,436	0.0	46,588	182.6	193,142	0.0	775,345	0.1	6,291,930	0.9
その他		11,878,107	1.5	11,090,987	1.5	787,120	107.1	10,757,732	1.5	10,507,412	1.4	10,902,311	1.5
	合計	766,858,517	100.0	736,871,837	100.0	29,986,680	104.1	722,686,430	100.0	725,717,031	100.0	717,402,024	100.0

4 科目別原価計算表（消費税抜）

年度	令和5年度			令和4年度			1 m ³ 当 り増減 （円）	令和3年度			令和2年度			令和元年度		
	経費（円）	1 m ³ 当り 経費（円）	構成比 （%）	経費（円）	1 m ³ 当り 経費（円）	構成比 （%）		経費（円）	1 m ³ 当り 経費（円）	構成比 （%）	経費（円）	1 m ³ 当り 経費（円）	構成比 （%）	経費（円）	1 m ³ 当り 経費（円）	構成比 （%）
有収水量	5,026,844	5,026,844	m ³	5,051,753	5,051,753	m ³		5,129,733	5,129,733	m ³	5,122,277	5,122,277	m ³	5,012,255	5,012,255	m ³
区分	経費（円）	1 m ³ 当り 経費（円）	構成比 （%）	経費（円）	1 m ³ 当り 経費（円）	構成比 （%）	1 m ³ 当 り増減 （円）	経費（円）	1 m ³ 当り 経費（円）	構成比 （%）	経費（円）	1 m ³ 当り 経費（円）	構成比 （%）	経費（円）	1 m ³ 当り 経費（円）	構成比 （%）
配水費及び給水費	429,005,978	85.34	61.7	420,250,469	83.19	62.9	2.15	423,174,123	82.49	64.8	423,437,816	82.67	64.6	417,107,088	83.22	64.1
総係費	89,583,135	17.82	12.9	71,947,479	14.24	10.8	3.58	67,338,973	13.13	10.3	68,685,874	13.41	10.5	69,209,703	13.81	10.7
減価償却費	222,877,202	44.34	32.0	220,839,474	43.72	33.1	0.62	211,239,154	41.18	32.4	209,436,601	40.89	31.9	204,393,323	40.78	31.4
資産減耗費	16,859,455	3.35	2.4	14,388,998	2.85	2.2	0.50	10,258,544	2.00	1.6	11,807,741	2.30	1.8	7,729,110	1.54	1.2
支払利息	8,429,723	1.68	1.2	9,388,981	1.86	1.4	△ 0.18	10,482,494	2.04	1.6	11,573,654	2.26	1.8	12,670,870	2.53	1.9
繰延勘定償却	0	0.00	0.0	0	0.00	0.0	0.00	0	0.00	0.0	0	0.00	0.0	0	0.00	0.0
雑損失	103,024	0.02	0.0	56,436	0.01	0.0	0.01	193,142	0.04	0.0	775,345	0.15	0.1	6,291,930	1.26	1.0
長期前受金戻入	△ 71,247,225	△ 14.17	△ 10.2 ⁰	△ 69,154,678	△ 13.69	△ 10.4	△ 0.48	△ 69,771,346	△ 13.60	△ 10.7	△ 70,004,598	△ 13.67	△ 10.7	△ 66,931,545	△ 13.36	△ 10.3
合計	695,611,292	138.38	100.0	667,717,159	132.18	100.0	6.20	652,915,084	127.28	100.0	655,712,433	128.01	100.0	650,470,479	129.78	100.0

* 平成26年度の制度改正により 合計＝経常費用－材料売却原価－長期前受金戻入

5 機能別原価計算表（消費税抜）

年度	令和5年度			令和4年度			1㎡当り増減(円)	令和3年度			令和2年度			令和元年度		
	有収水量	5,026,844 m ³	構成比(%)	5,051,753 m ³	1㎡当り経費(円)	1㎡当り構成比(%)		5,129,733 m ³	1㎡当り経費(円)	1㎡当り構成比(%)	5,122,277 m ³	1㎡当り経費(円)	1㎡当り構成比(%)	5,012,255 m ³	1㎡当り経費(円)	1㎡当り構成比(%)
区分	給料	28,208,152	5.61	27,349,043	5.41	4.1	0.20	25,184,842	4.91	3.9	24,452,979	4.77	3.7	23,492,244	4.69	3.6
	手当	13,984,792	2.78	13,492,618	2.67	2.0	0.11	12,078,858	2.35	1.8	11,365,820	2.22	1.7	10,975,441	2.19	1.7
	賃金	0	0.00	0	0.00	0.0	0.00	0	0.00	0.0	0.0	0	0.00	0	0.0	0.1
	法定福利費	11,874,612	2.36	11,908,551	2.36	1.8	0.00	10,713,639	2.09	1.6	10,212,946	1.99	1.6	10,344,206	2.06	1.6
旅費	186,531	0.04	16,238	0.00	0.0	0.04	9,510	0.00	0.0	61,075	0.01	0.0	94,801	0.02	0.0	
委託料	80,879,845	16.09	58,353,533	11.55	8.7	4.54	54,047,647	10.54	8.3	56,258,666	10.98	8.5	64,933,813	12.96	10.0	
修繕費	2,997,637	0.60	5,323,048	1.05	0.8	△ 0.45	20,842,889	4.06	3.2	21,568,488	4.21	3.3	6,057,265	1.21	0.9	
動力費	25,344,582	5.04	22,935,736	4.54	3.4	0.50	11,575,413	2.26	1.8	12,420,010	2.42	1.9	14,343,563	2.86	2.2	
薬品費	338,150	0.07	187,300	0.04	0.0	0.03	283,300	0.06	0.0	317,000	0.06	0.0	185,500	0.04	0.0	
受水費	336,300,386	66.90	336,288,556	66.57	50.4	0.33	339,386,266	66.16	52.0	338,880,294	66.16	51.7	336,908,466	67.22	51.8	
工事請負費	0	0.00	0	0.00	0.0	0.00	0	0.00	0	0	0.00	0.0	0	0.00	0.0	
路面復旧費	2,308,000	0.46	747,000	0.15	0.1	0.31	970,000	0.19	0.2	1,746,000	0.34	0.3	2,356,000	0.47	0.4	
費与引当金繰入額	3,225,000	0.64	3,281,000	0.65	0.5	△ 0.01	3,349,000	0.65	0.5	3,252,000	0.63	0.5	3,840,000	0.77	0.6	
法定福利費引当金繰入額	612,000	0.12	614,000	0.12	0.1	0.00	623,000	0.12	0.1	588,000	0.11	0.1	720,000	0.14	0.1	
貸倒引当金繰入額	451,319	0.09	610,338	0.12	0.1	△ 0.03	691,000	0.13	0.1	493,000	0.10	0.1	284,331	0.06	0.0	
減価償却費	222,877,202	44.34	220,839,474	43.72	33.1	0.62	211,239,154	41.18	32.4	209,436,601	40.89	31.9	204,393,323	40.78	31.4	
資産減耗費	16,859,455	3.35	14,388,998	2.85	2.2	0.50	10,258,544	2.00	1.6	11,807,741	2.31	1.8	7,729,110	1.54	1.2	
支払利息	8,429,723	1.68	9,388,981	1.86	1.4	△ 0.18	10,482,494	2.04	1.6	11,573,654	2.26	1.9	12,670,870	2.53	2.0	
雑損失	103,024	0.02	56,436	0.01	0.0	0.01	193,142	0.04	0.0	775,345	0.15	0.1	6,291,930	1.26	1.0	
その他	11,878,107	2.36	11,090,987	2.20	1.7	0.16	10,757,732	2.10	1.6	10,507,412	2.05	1.6	10,902,311	2.18	1.7	
長期前受金戻入	△ 71,247,225	△ 14.17	△ 69,154,678	△ 13.69	△ 10.4	△ 0.48	△ 69,771,346	△ 13.60	△ 10.7	△ 70,004,598	△ 13.67	△ 10.7	△ 66,931,545	△ 13.35	△ 10.3	
合計	695,611,292	138.38	667,717,159	132.18	100.0	6.20	652,915,084	127.28	100.0	655,712,433	128.01	100.0	650,470,479	129.78	100.0	
給水収益	769,588,536	-	770,377,361	-	-	-	778,747,595	-	-	697,868,840	-	-	761,626,331	-	-	
1㎡当り収益	153.10	-	152.50	-	-	-	151.81	-	-	136.24	-	-	151.95	-	-	

* 平成26年度の制度改正により 合計＝経常費用－材料売却原価－長期前受金戻入

6 資本の収支構成表 (消費税込)

科目	年度	令和5年度		令和4年度		増減	前年比	令和3年度		令和2年度		令和元年度	
		金額	構成比	金額	構成比			金額	構成比	金額	構成比	金額	構成比
資本の収入													
企業債		83,672,070	100.0	69,660,248	100.0	14,011,822	120.1	82,199,836	100.0	74,193,774	100.0	125,424,480	100.0
企業債		20,000,000	23.9	20,000,000	28.7	0	100.0	20,000,000	24.3	20,000,000	27.0	20,000,000	15.9
出資金		20,000,000	23.9	20,000,000	28.7	0	100.0	20,000,000	24.3	20,000,000	27.0	20,000,000	15.9
出資金		0	0.0	0	0.0	0	0.0	0	0.0	0	0.0	0	0.0
出資金		0	0.0	0	0.0	0	0.0	0	0.0	0	0.0	0	0.0
負担金		63,672,070	76.1	49,660,248	71.3	14,011,822	128.2	62,199,836	75.7	54,193,774	73.0	97,024,480	77.4
負担金		63,672,070	76.1	49,660,248	71.3	14,011,822	128.2	62,199,836	75.7	54,193,774	73.0	97,024,480	77.4
補助金		0	0.0	0	0.0	0	0.0	0	0.0	0	0.0	8,400,000	6.7
補助金		0	0.0	0	0.0	0	0.0	0	0.0	0	0.0	8,400,000	6.7
固定資産売却代		0	0.0	0	0.0	0	0.0	0	0.0	0	0.0	0	0.0
固定資産売却代		0	0.0	0	0.0	0	0.0	0	0.0	0	0.0	0	0.0
固定資産売却代		0	0.0	0	0.0	0	0.0	0	0.0	0	0.0	0	0.0
資本の支出													
建設改良費		315,627,576	100.0	272,952,087	100.0	42,675,489	115.6	389,251,231	100.0	364,872,331	100.0	369,917,221	100.0
建設改良費		261,577,980	82.9	215,011,570	78.8	46,566,410	121.7	332,465,430	85.4	310,206,275	85.0	317,359,895	85.8
配水管網等布設 整備事業費		3,809,480	1.2	17,487,870	6.4	△ 13,678,390	21.8	8,509,930	2.2	3,887,075	1.0	5,257,195	1.4
水道施設近代化 事業費		257,768,500	81.7	197,523,700	72.4	60,244,800	130.5	323,955,500	83.2	306,319,200	84.0	312,102,700	84.4
企業債償還金		54,049,596	17.1	57,940,517	21.2	△ 3,890,921	93.3	56,785,801	14.6	54,666,056	15.0	52,557,326	14.2
企業債償還金		54,049,596	17.1	57,940,517	21.2	△ 3,890,921	93.3	56,785,801	14.6	54,666,056	15.0	52,557,326	14.2
補助金返還金		0	0.0	0	0.0	0	0.0	0	0.0	0	0.0	0	0.0
補助金返還金		0	0.0	0	0.0	0	0.0	0	0.0	0	0.0	0	0.0
補助金返還金		0	0.0	0	0.0	0	0.0	0	0.0	0	0.0	0	0.0
損益勘定 留保資金等		106,971,530	46.1	88,346,321	43.4	18,625,209	121.1	192,622,256	62.7	160,712,588	55.3	113,317,682	46.4
建設改良積立金		50,000,000	21.6	40,000,000	19.7	10,000,000	125.0	30,000,000	9.8	50,000,000	17.2	60,000,000	24.5
債積立金		54,049,596	23.3	57,940,517	28.5	△ 3,890,921	93.3	56,785,801	18.5	54,666,056	18.8	52,557,326	21.5
消費税支調 整額		20,934,380	9.0	17,005,001	8.4	3,929,379	123.1	27,643,338	9.0	25,299,913	8.7	18,617,733	7.6
消費税支調 整額		231,955,506	100.0	203,291,839	100.0	28,663,667	114.1	307,051,395	100.0	290,678,557	100.0	244,492,741	100.0
計		231,955,506	100.0	203,291,839	100.0	28,663,667	114.1	307,051,395	100.0	290,678,557	100.0	244,492,741	100.0
補てん財源不足額		0	—	0	—	0	—	0	—	0	—	0	—
補てん財源不足額		0	—	0	—	0	—	0	—	0	—	0	—
補てん財源不足額		0	—	0	—	0	—	0	—	0	—	0	—

第 4 編 經 營 分 析 資 料

1 収益性に関する調べ

分析項目	計 算 式	5年度	4年度	3年度	2年度	元年度	4年度県下平均	備 考
総収支比率	$\frac{\text{水道事業収益}}{\text{水道事業費用}} \times 100$	111.8	116.1	119.7	108.1	118.1	105.6	総費用に対する総収益の割合を示す。100%以上は黒字で、以下は赤字経営となる。
経常収支比率	$\frac{\text{経常収益}}{\text{経常費用}} \times 100$	111.8	116.1	119.7	108.1	118.1	104.9	営業活動及び営業外活動の費用に対する営業活動及び営業外活動の収益の割合を示す。
営業収支比率	$\frac{\text{営業収益}-\text{受託工事収益}}{\text{営業費用}-\text{受託工事費}} \times 100$	103.6	108.0	111.7	100.1	111.7	93.9	営業費用に対する営業収益の割合によって業務活動の能率を示す。100%以上で大きいほどよい。
総資本利益率	$\frac{\frac{\text{経常利益}}{\text{期首負債} + \text{資本合計}} - \frac{\text{期末負債}}{\text{資本合計}}}{2} \times 100$	1.4	1.8	2.2	0.9	2.1	0.6	投下資本に対してどれだけ利益を上げたかという資本効率をみる。数値が高いほど、収益性が高い。
自己資本利益率	$\frac{\text{当年度純利益}}{\frac{\text{期首自己資本合計} + \text{期末自己資本合計}}{2}} \times 100$	1.6	2.1	2.6	1.1	2.4	1.2	投下した自己資本に対してどれだけ利益を上げたかを示す。数値が高いほど、収益性が高い。
供給単価	$\frac{\text{給水収益}}{\text{有収水量}}$	153.10	152.50	151.81	136.24	151.95	145.92	水を1m ³ 当り平均いくらで売っているかを示す。
給水原価	$\frac{\text{経常材料} - \text{長期前受費用} - \text{原価} + \text{金戻入}}{\text{有収水量}}$	138.38	132.18	127.28	128.01	129.78	154.98	水を1m ³ 給水するためにいくら費用がかかったかを示す。
料金回収率	$\frac{\text{供給単価}}{\text{給水原価}} \times 100$	110.63	115.37	119.27	106.43	117.09	—	供給単価と給水原価との関係を見るものであり、料金回収率が100%を下回っている場合、給水にかかる費用が料金収入以外で賄われていることを意味する。

分析項目	計 算 式	5年度	4年度	3年度	2年度	元年度	4年度県下平均	備 考
減価償却入対率	$\frac{\text{減価償却費}}{\text{給水収益}} \times 100$	29.0	28.7	27.1	30.0	26.8	40.1	給水収益に対する減価償却費の割合を示す。
企業債利息対率	$\frac{\text{企業債利息}}{\text{給水収益}} \times 100$	1.1	1.2	1.3	1.7	1.7	1.8	給水収益に対する企業債利息の割合を示す。 数値は低いほどよい。
企業債償還元金対率	$\frac{\text{企業債償還元金}}{\text{給水収益}} \times 100$	7.0	7.5	7.3	7.8	6.9	13.3	給水収益に対する企業債償還元金の割合を示す。 数値は低いほどよい。
企業債償還元金対減価償却入対率	$\frac{\text{企業債償還元金}}{\text{当年度減価償却額}} \times 100$	35.6	38.2	40.1	39.2	38.2	44.3	投下資本の回収と再投資との間のバランスを見る指標であり、一般的にこの比率が100%を超えると再投資を行うに当たって企業債等の外部資金に頼らざるを得なくなる。
職員給与対率	$\frac{\text{職員給与}}{\text{給水収益}} \times 100$	7.0	6.8	6.2	6.6	6.0	13.6	給水収益に対する職員給与と費の割合を示す。 数値は低いほどよい。
利子負担率	$\frac{\text{企業債利息}}{\text{企業債}} \times 100$	1.7	1.7	1.8	1.9	2.0	1.2	有利子の負債に対する支払利息の割合を示し、利息支払の財政圧迫度をみる。 数値は低いほどよい。
減価償却率	$\frac{\text{当年度減価償却額}}{\text{償却当年度資産} + \text{減価償却額}} \times 100$	4.1	4.0	3.9	3.9	3.8	4.1	償却対象資産に対する平均償却率である。水道事業の施設は耐用年数の長いものが多く比率は低くなる。団体間、年度間であまり差異はなく、3%前後を示しているものが多い。

2 資金運用・回収に関する分析

分析項目	計	算	式	5年度	4年度	3年度	2年度	元年度	4年度県下平均	備	考
総資本回転率	営業収益 期首負債 資本合計	-	受託工事収益 期末負債 資本合計	0.1	0.1	0.1	0.1	0.1	0.1		総資本に対する営業収益の割合であり、期間中に総資本の何倍の営業収益があったかを示し、投下資本の運用効率を示す。
自己資本回転率	営業収益 期首自己 資本合計	-	受託工事収益 期末自己 資本合計	0.1	0.1	0.1	0.1	0.1	0.1		自己資本に対する営業収益の割合であり、この比率が高いほど投下資本に比して営業活動が活発であることを意味する。
固定資産回転率	営業収益 期首 固定資産	-	受託工事収益 期末 固定資産	0.1	0.1	0.2	0.1	0.2	0.1		固定資産に対する営業収益の割合であり、回転率が高い場合は施設が有効に稼働していることを意味する。
流動資産回転率	営業収益 期首 流動資産	-	受託工事収益 期末 流動資産	0.6	0.7	0.7	0.6	0.7	0.7		流動資産の利用度を示す。率が過大の場合、流動資産の保有高が過少であり、率が過少の場合、保有高が過大であることを示す。
未収金回転率	営業収益 期末 未収金	-	受託工事収益 期末 未収金	7.3	7.1	7.1	5.8	6.0	6.9		未収金に対する営業収益の割合を示す。一般的にこの率が高いほど未収期間が短く、早く回収されることを意味する。

3 施設効率に関する調べ

分析項目	計 算 式	5年度	4年度	3年度	2年度	元年度	4年度県下平均	備 考
施設利用率	$\frac{1 \text{ 日平均給水量}}{\text{給水能力}} \times 100$	65.1	65.3	66.8	66.6	65.5	63.1	施設がどれだけ効率的に利用されているかを示す。 100%に近いほど効率的であるといえる。
最大稼働率	$\frac{1 \text{ 日最大給水量}}{\text{給水能力}} \times 100$	71.5	72.8	72.9	74.9	74.4	70.8	最大需用時の施設利用率をみる。 数値が大きいが、100%に近づきすぎると安定的な給水に問題があるともいえる。
負荷率	$\frac{1 \text{ 日平均給水量}}{1 \text{ 日最大給水量}} \times 100$	91.1	89.8	91.7	88.9	88.0	89.2	季節的な需要変動の大きさを表す。100%に近いほどよく、効率的であるといえる。
有収率	$\frac{\text{年間有収水量}}{\text{年間総給水量}} \times 100$	97.6	98.1	97.4	97.5	97.1	93.7	給水量のうち給水収益につながった水量の割合を示す。100%に近いほど漏水等による無効水量や、無収水量が少ないことを意味し、良好といえる。
配水管使用効率 (1 m 当り)	$\frac{\text{年間総給水量}}{\text{配水管布設延長}}$ m	22.9	23.0	23.5	23.5	23.1	20.3	配水管 1 m 当りどれだけの水を給水しているかを示す。 数値は高いほど使用効率が良いとされる。
固定資産使用効率 (1 万円 当り)	$\frac{\text{年間総給水量}}{\text{有形固定資産}}$ m	9.8	9.8	10.0	10.1	10.0	7.7	有形固定資産 1 万円 当りどれだけの水を給水しているかを示す。 数値は高いほど使用効率が良いとされる。

4 財務に関する分析

分析項目	計	算	式	5年度	4年度	3年度	2年度	元年度	4年度県下平均	備	考
自己資本構成比率	資本 剰余金 + 資本 剰余金 + 繰延 利益	×100		88.5	88.3	86.7	86.9	86.4	81.2		総資本中に占める資本金等の割合を示し、財政的安定性をみる。数値は高いほどよい。
固定負債構成比率	固定負債	×100		8.4	8.0	8.6	9.4	10.0	13.6		総資本中に占める固定負債の割合を示す。他人資本依存度を示す指標であり、数値は低いほどよい。
固定比率	固定資産 剰余金 + 繰延 利益	×100		90.9	92.2	94.5	95.3	94.9	106.5		固定資産がどれだけ自己資本によって調達されているかを示す。100%以下であれば固定資産への投資が自己資本でまかなえていることになるが、水道事業の場合は必然的に比率が高くなる。
固定資産対長期資本比率	固定資産 剰余金 + 繰延 利益	×100		83.9	84.5	86.0	85.9	85.0	91.3		固定資産がどのような財源で構成されているかを示し、事業の固定的、長期的安全性を見る指標。100%以下で小さいほど望ましい。
固定資産構成比率	固定資産 流動資産 + 流動負債	×100		80.5	81.4	81.9	82.8	81.9	86.5		総資産における固定資産の割合。一般に低い方が柔軟な経営が可能となり、過大な固定資産は、固定費の増大と資金の固定化をもたらす。
流動比率	流動資産 流動負債	×100		481.0	508.0	386.5	473.1	503.5	258.7		短期債務に対する支払能力を示す。100%以上であることが必要であり、数値は高いほどよい。
酸性試験比率 (当座比率)	現金 + 預金 - 流動負債	×100		471.9	504.7	385.8	472.0	502.3	249.5		流動負債に対する支払手段としての現金預金、未収金の割合から短期債務に対する支払能力を示す。数値は高いほどよい。
現金預金比率	現金 + 預金 - 流動負債	×100		430.2	461.3	347.7	424.7	441.8	223.3		短期債務に対する現金預金の割合を示す。数値は高いほどよい。

5 職員1人当りの割合

分析項目	計	算	式	5年度	4年度	3年度	2年度	元年度	4年度県下平均	備	考
職員1人当り 有収水量	m ³	$\frac{\text{有収水量}}{\text{損益勘定職員数}}$		558,538	561,306	569,970	640,285	626,533	376,366		職員1人当りの有収水量を示す。 数値は高いほどよい。
職員1人当り 給水人口	人	$\frac{\text{給水人口}}{\text{損益勘定職員数}}$		5,467	5,468	5,475	6,155	6,160	3,568		職員の労働生産性をみる。 数値は高いほどよい。
職員1人当り 営業収益	千円	$\frac{\text{営業一受託工収益一事業収益}}{\text{損益勘定職員数}}$		87,317	87,301	88,289	89,227	97,478	57,418		職員1人当りの営業収益を示す。 数値は高いほどよい。

6 有収水量1m³当りの費用

分析項目	計	算	式	5年度	4年度	3年度	2年度	元年度	備	考
人件費	円	$\frac{\text{損益勘定職員給与費}}{\text{有収水量}}$		10.75	10.44	9.36	8.99	9.86		有収水量1m ³ 当りの人件費を示す。 数値は低いほどよい。
委託料	円	$\frac{\text{委託料}}{\text{有収水量}}$		16.09	11.55	10.54	10.98	12.96		有収水量1m ³ 当りの委託料を示す。 数値は低いほどよい。
修繕費	円	$\frac{\text{修繕費}}{\text{有収水量}}$		0.60	1.05	4.06	4.21	1.21		有収水量1m ³ 当りの修繕費を示す。 数値は低いほどよい。
受水費	円	$\frac{\text{受水費}}{\text{有収水量}}$		66.90	66.57	66.16	66.16	67.22		有収水量1m ³ 当りの受水費を示す。 数値は低いほどよい。
減価償却費	円	$\frac{\text{減価償却費}}{\text{有収水量}}$		44.34	43.72	41.18	40.89	40.78		有収水量1m ³ 当りの減価償却費を示す。 数値は低いほどよい。
支払利息	円	$\frac{\text{支払利息}}{\text{有収水量}}$		1.68	1.86	2.04	2.26	2.53		有収水量1m ³ 当りの支払利息を示す。 数値は低いほどよい。
有収水量1m ³ 当り その他の諸経費	円	$\frac{\text{水道事業一上記に掲げ費用一ける経費}}{\text{有収水量}}$		12.19	10.68	7.54	8.19	8.59		有収水量1m ³ 当りの その他の経費を示す。 数値は低いほどよい。



Camón

#高次

#たかはま

人と想いが
つなぐつながるしあわせなまち
大家族たかはま

Olá!