

広  
報

# たかはま

2014

7/1  
JULY

No.1222

夏だ！  
プールだ！  
楽しいこといっぱい！

主な  
内容

- ◎〔特集〕美術館で過ごす夏 特別展の案内…… P2
- ◎クローズアップインタビュー…………… P4
- ◎市民意識調査の結果をお知らせします…………… P5
- ◎まちづくり協議会の活動紹介 …………… P8
- ◎たかはまの財政…………… P10

6月4日に吉浜小学校でプール開きがありました。気温24度と少し肌寒い中でしたが、児童は今年初めてのプールにおおはしゃぎ！先生の「プールを楽しみにしていましたか。」の声に、たくさん手があがりました。これから夏本番。プールや水遊びが楽しみです。

# 美術館で過ごす夏

暑さを忘れて  
静かなひとときを



かわら博士といえば金子さん！

インタビュー中も終始笑顔で、きさくな学芸員さんです。

まもなく開催される特別展「鬼と妖怪の造形―水木しげるの作品とともに―同時開催 水木しげるの戦争と新聞報道」について、かわら美術館教育研究課課長の金子智さんに見どころを聞きました。

そもそもこの展示会を開くきっかけは？

今回の特別展では、高浜にゆかりのあるものを考え、単純ではありませんが、「鬼瓦」から連想して「鬼」。鬼は妖怪のひとつとも考えられているので、鬼だけよりは妖怪もいっしょにやってみるとよいかもしれないなあと。やはり妖怪といえはこの方をおいてほかにいない、というところで水木しげる作品にたどり着きました。

どんなものが展示されますか？

水木しげるの妖怪画が48点、そこから作られたブロンズ像が6点あります。鬼や妖怪の造形品は70種類以上を展示する予定です。

妖怪画は、実際には目に見えない妖怪を姿化していること自体が大変ユニークですし、貴重なものです。1,000点以上ある作品から、愛知にまつわるものや高浜にゆかりの深い鬼、屋根や家屋に関するものなど選びすべりを集めました。

造形品は、鬼瓦や飾り瓦のほか、妖怪をかたどったどろメンコや張子人形といった玩具をメインに、神々の使いであったきつねやたぬきの像もあります。江戸時代以前は、妖怪の造形がタブーであったともいわれ、近・現代のものが多いのも興味深い点です。

個人的に「おすすりめ」は？

水木しげる作品の魅力はいうまでもありませんが、私としては、土製の狐人形が数百体も集まった造形品(左の写真参照)は珍しいものとして紹介したいと思っています。これを積み上げて展示するのか、並べて展示するのか今考えているところです。ぜひ、展示場で確かめてみてください。

同時開催の「水木しげるの戦争と新聞報道展」については？

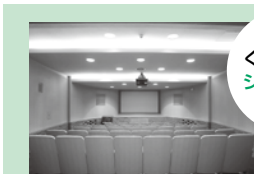
「戦争のリアリティー」に着眼した展示です。華々しい戦争報道の影で、実際の戦場には何がおきていたのか。戦争の記憶が薄れるなか、水木しげるが作品をおして何を伝えたかったのかを感じ、平和の素晴らしさを改めて考える機会になればと思います。

子どもも楽しめるイベントがあると

「ゆかいな妖怪とそのお家をデザインしよう」というワークショップのほか、陶芸教室では皿やカップに妖怪の絵付けもでき、ウクレレ体験やロビーコンサートなどもあります。夏休み中の開催ですので、ぜひ家族で美術館に涼みに来てください。



▲土製狐人形群 (19~20世紀、東京都豊島区南池袋出土) 豊島区教育委員会蔵



夏は、くつろげるシアターが人気！

ロビーコンサート  
美術館で楽しむ真夏の音楽会  
開催日時 8月10日(日)  
①午前11時～トランペットほか  
②午後1時～コーラス  
③午後3時～ピアノ



ミュージアムショップでは、特別展の期間中、水木しげるグッズの販売も行います。



レストラン  
フランス料理が味わえます。ティータイムにもどうぞ。



▲4月にかわら美術館オリジナル「瓦せんべい」が完成しました！ミュージアムショップで販売しています。  
1袋(2枚入) ¥50 (税別)

かわら美術館 利用案内

開館時間  
午前9時～午後5時  
(観覧券の販売は、午後4時30分まで)

休館日  
月曜日  
(祝日の場合は翌平日)、  
12月28日～1月1日

かたち

# 鬼と妖怪の造形 —水木しげるの作品とともに—

## 同時開催 水木しげるの戦争と新聞報道

会期 7月19日(土)～9月15日(月・祝)

かつて、わたしたちの周りには、数多くの鬼や妖怪、神々がいました。本展では妖怪や怪異なもののかたどった造形品を、日本屈指の妖怪研究者でもある漫画家水木しげるの、豊富な知識をもとに描かれた「妖怪画」とともに展示します。

また同時開催として、水木しげるの壮絶な戦争体験を、作品と当時の新聞報道を並べて紹介します。



邪鬼像(近世か、京都府・光明寺)  
日本の鬼の交流博物館蔵



©水木プロダクション

観覧時間 午前9時～午後5時(観覧券の販売は、午後4時30分まで)

観覧料 高校生以上800円(640円)、中学生以下無料

※( )内は前売、高浜市内居住者および20人以上の団体料金

※75歳以上の方、各種障がい者手帳をお持ちの方ほか、割引あり

休館日 月曜日(7月21日、9月15日は開館)・7月22日(火)

●会期中の毎週土曜日は「こどものじかん」。小さなお子さんを連れた方が、周囲に気兼ねなく会話を楽しみながら観覧できる優先時間です。

### ❖ 関連行事 ❖

#### ○講演会「妖怪の造形」

日時：7月27日(日) 午後2時～4時

講師：香川雅信氏(兵庫県立歴史博物館 主査・学芸員)

場所：3階講義室

参加費：無料

定員：80人(先着順)

申込：受付中

#### ○ワークショップ

##### 「ゆかいな妖怪とのお家をデザインしよう」

日時：8月24日(日) 午後1時30分～3時30分

講師：クリエイティブクラブ ジェジィ (デザインユニット)

場所：3階講義室

参加費：500円(1人分実費)

定員：親子もしくは友人ペア20組(最大40人・先着順)

申込：7月24日(木)午前9時より電話にて受付

#### ○音楽ワークショップ

##### 「はじめてのウクレレ体験2014」

日時：8月3日(日) 午後2時～

講師：宮地大見氏(かわら美術館コンサートボランティア)

場所：1階スタジオ

参加費：無料

定員：小学生以上 20人(先着順)

申込：7月5日(土)午前9時より電話にて受付

#### ○陶芸ワークショップ

##### 「“ゲゲゲの鬼太郎や妖怪”を描こう」

日時：会期中(午前10時～正午、午後2時～4時に随時参加)

※申込不要

※陶芸創作室満室時を除く。

講師：かわら美術館陶芸指導員

場所：2階陶芸創作室 ※受付は1階ミュージアムショップ

参加費：高校生以上700円、中学生以下400円

※当日観覧券が必要

内容：皿またはカップに好きな妖怪を描きます。



三鬼面文鬼瓦(1768年、京都府・金蓮寺所用)  
日本の鬼の交流博物館蔵

問合せ先 高浜市やきものの里かわら美術館 ☎ 52-3366

# クローズアップ インタビュー

旭日双光章受章者

板倉良平氏 (77歳)



## 主な経歴

昭和58年4月～平成2年10月 高浜市議会議員  
昭和63年5月～平成元年5月 高浜市議会議長  
平成7年4月～平成15年4月 高浜市議会議員  
平成17年3月～平成23年5月

高浜南部まちづくり協議会理事長

平成26年春の叙勲の発表があり、板倉良平さん(田戸町在住)が、旭日双光章を受章されました。受章の喜びなどについてお聞きしました。

## ✿ 受章の感想

「高浜市を住みやすいまちにしたい」という一心で、市議会議員と高浜南部まちづくり協議会など地方自治の分野に、足かけ30年以上もの長きにわたりかかわらせていただきました。多くの市民の皆様のご支援・ご協力があったからこそ、旭日双光章という素晴らしい章を受章できたと思っています。こんなに幸せなことはありません。

## ✿ 市議会議員として

ほぼ10年ごとに、人生の転換期が訪れました。初めの転換期は、大学の工学部土木工学科を卒業後、建設会社に勤務していましたが、父の病気により、家業の瓦製造業を継ぐよう、高浜市に呼び戻されたことでした。

次の転換期は、瓦製造業に携わり始めて約10年が過ぎたころ。駐在員を務めていたとき、地域の方から「大学での勉強や会社での経験を活かし、議員として市役所と協力しながらまちづくりに取り組んでどうか。」と勧められ、議員への出馬を決心しました。

約16年間、議員を務めさせていただきました。任期中は主にハード面のまちづくりに尽力させていただきました。市道研屋線や市道港線といった道路整備事業に道筋をつけることができました。

## ✿ 議員を引退してから

議員引退後は、高浜市構造改革推進検討委員会の委員として、高浜市が持続可能な自立した基礎自治体として生き抜くためにはどう

したらよいか、大学の先生や市役所の職員、市民の皆さんといっしょに方策を検討しました。

ほぼ同時期に高浜南部まちづくり協議会の立ち上げにかかわり、初代理事長を務めさせていただきました。チャレンジ度が運営に携わる喫茶店・パン工房の支援といった、他の小学校区にはない事業にも取り組むなど、地域の強みを活かしたソフト面のまちづくりに尽力してまいりました。また、自治基本条例の策定にも携わりました。

## ✿ これからのまちづくりに向けて

理事長退任後は、考える力を身につけた子どもを育てることに取り組みたいと考えていましたが、体調面から思うように進んでいません。この志を地域で引き継いでもらえたらと思います。

まちづくり協議会の立ち上げから約10年。市全体に「自分たちのまちは、自分たちでつくる。」という考え方が、浸透してきたように感じています。今後とも、少しでも若い人たちの力になれたらと考えています。

# 市民意識調査の結果をお知らせします

問合せ先 〇 総合政策グループ  
☎ 52-1111 (内線 365)

市では、平成23年4月より、キャッチフレーズ「思いやり 支え合い 手と手をつなぐ 大家族たかはま」を掲げ、「第6次総合計画」に基づいた市政運営を進めています。

総合計画に掲げた取組みの成果などを計り、今後の事業展開の基礎資料とするため、満18歳以上の方(無作為に抽出した2,500人)を対象にした「市民意識調査」と、小学3年生～中学3年生を対象にした「小・中学生アンケート」を行いました。

	配布数	回収枚数	回収率
市民意識調査	2,500枚	985枚	39.4%
小・中学生アンケート	3,543枚	3,447枚	97.3%



## ○第6次高浜市総合計画前期基本計画(平成23年度～平成25年度)の施策の点検・確認!

前期基本計画(平成23年度～平成25年度)では、「思いやり 支え合い 手と手をつなぐ 大家族たかはま」の実現に向けて、14の目標を掲げ、まちづくり(施策)に取り組みました。市民意識調査では、目標ごとにまちづくり(施策)の進み具合を最終確認しました。

	設 問	計画策定時の値 (平成22年)	実績値			動向
			(平成23年)	(平成24年)	(平成25年)	
1	市民に開かれ、市民が参画する市政運営が行われているまちだと思ふ	46.4%	51.8%	53.1%	<b>56.3%</b>	◎
2	将来の世代のために、借入金に頼らず健全な財政運営ができているまちだと思ふ	36.1%	40.3%	43.6%	<b>46.3%</b>	◎
3	市民と行政が信頼関係を深め、ともにまちづくりを行っていると思ふ	46.7%	49.9%	55.0%	<b>58.1%</b>	◎
4	学びを通して人が育ち、夢と希望を持って楽しく暮らせるまちだと思ふ	45.4%	47.1%	54.1%	<b>55.0%</b>	◎
5	心たくましく健やかに育つ教育環境が整っているまちだと思ふ	45.5%	48.3%	54.6%	<b>54.5%</b>	○
6	人のつながりやぬくもりの中で、子育て・子育てを支えているまちだと思ふ	48.9%	53.8%	60.8%	<b>60.9%</b>	◎
7	まちの成長を支えるエンジンとして、産業が元気なまちだと思ふ	17.7%	21.7%	21.9%	<b>25.6%</b>	◎
8	地域に根ざした新たなビジネスの芽を育てているまちだと思ふ	16.2%	19.1%	20.1%	<b>23.7%</b>	◎
9	みんなで環境美化・保全に取り組んでおり、きれいなまちだと思ふ	58.6%	61.6%	64.1%	<b>66.3%</b>	◎
10	調和のとれた土地利用が図られ、安全・快適で移動しやすいまちだと思ふ	42.8%	43.3%	45.8%	<b>47.7%</b>	◎
11	公園・緑地や水辺など、自然豊かな魅力あふれる憩いの場を守り、育てているまちだと思ふ	58.0%	60.5%	63.0%	<b>64.9%</b>	◎
12	安全・安心が実感できる防犯・防災対策が進められているまちだと思ふ	52.3%	49.7%	56.3%	<b>56.6%</b>	◎
13	一人ひとりを認め合い、高齢者や障がい者などがいきいきと暮らせるまちだと思ふ	55.1%	59.5%	59.4%	<b>63.0%</b>	◎
14	一人ひとりの元気と健康づくりを応援しているまちだと思ふ	52.2%	57.1%	57.9%	<b>61.7%</b>	◎

動向 ◎…実績値(平成25年)が実績値(平成24年)を上回っている。

○…実績値(平成25年)が計画策定時の値を上回っているが、実績値(平成24年)を下回っている。

## ○みんなで目指すまちづくり指標について

総合計画の前期基本計画(平成23年度～平成25年度)では、目標の達成度合いを示す目安として「みんなで目指すまちづくり指標」を設けています。その結果を紹介します。

\* 市民意識調査で測定した指標



	目標	みんなで目指すまちづくり指標 (目標の達成度を計る指標)	計画策定時の値 (平成22年)	実績値			目標値 (平成25年)	動向
				(平成23年)	(平成24年)	(平成25年)		
1	市民とともに歩む 経営を行います	目指すまちの姿である「思いやり 支え合い 手と手をつなぐ 大家族たかはま」を知っている 人の割合 *	—	22.4%	33.6%	<b>39.9%</b>	30%	◎
		総合計画の評価や進行管理に参加したことがある人の数	—	73人	110人	<b>131人</b>	100人	◎
2	次世代のために、 健全な財政運営を 行います	将来負担比率	20.9%	12.3%	1.7%	<b>将来負担 なし</b>	将来負担 なし	◎
		市の財政状況に関心を持っている 人の割合 *	74.2%	73.6%	68.8%	<b>72.3%</b>	80%	×
3	市民と行政が信頼 関係を深め、ともに まちづくりを行います	「高浜市自治基本条例」を知って いる人の割合 *	—	11.1%	12.4%	<b>12.7%</b>	30%	×
		地域活動に参加したことがある 人の割合 *	45.4%	54.6%	56.0%	<b>55.2%</b>	55%	○
		地域活動に参加している職員の 割合	45.0%	59.0%	63.1%	<b>61.1%</b>	60%	○
4	学びを通して 人づくりを進め、 夢と希望につなげます	高浜市に愛着や誇りを持っている 人の割合 *	64.0%	69.5%	72.0%	<b>72.4%</b>	68%	◎
		将来の夢を持っている子どもの 割合 *	77.8%	79.5%	81.1%	<b>78.7%</b>	80%	△
5	心たくましく 健やかに育つ教育 環境をつくります	毎日をととても楽しいと感じている 子どもの割合 *	49.0%	51.1%	55.0%	<b>53.3%</b>	55%	△
		学習に積極的に取り組む子ども の割合 *	65.8%	70.8%	71.6%	<b>70.2%</b>	70%	○
		過去1年間に地域行事、ボラン ティア活動に参加した子どもの 割合 *	13.6%	3.6%	4.4%	<b>3.7%</b>	20%	×
6	人のつながりや ぬくもりの中で、 子育て・子育てを 支えます	子どもを産み、育てやすいと感じている 人の割合 *	59.0%	63.2%	65.6%	<b>63.5%</b>	62%	○
		子どもとふれあう行事に参加した ことがある人の割合 *	45.1%	43.3%	44.8%	<b>45.6%</b>	48%	▲
7	まちの成長を支える エンジンとして、 産業を元気にします	製造品出荷額等	4,923.4億円	3,952.6億円	4,003.2億円	<b>4,479.2億円</b>	4,923.4億円	▲
		小売商店の店舗数	390店舗	387店舗	未公表	<b>280店舗</b>	390店舗	×
		組織化・法人化した農業者団体の 数	0団体	0団体	0団体	<b>0団体</b>	1団体	×
		企業誘致制度を利用した件数	5件	6件	9件	<b>10件</b>	11件	▲
8	地域に根ざした 新たなビジネスの 芽を育みます	コミュニティ・ビジネスの事業 数(試験的運営を含む)	0件	0件	0件	<b>2件</b>	2件	◎
		まつり、イベントの来場者数(年 間)	128,400人	165,000人	136,600人	<b>153,135人</b>	131,000人	◎

	目標	みんなで目指すまちづくり指標 (目標の達成度を計る指標)	計画策定時の値 (平成22年)	実績値			目標値 (平成25年)	動向
				(平成23年)	(平成24年)	(平成25年)		
9	みんなでまちを きれいにします	日ごろから省エネや省資源など 環境に配慮した生活をしている 人の割合 *	79.2%	83.7%	79.9%	<b>81.3%</b>	85%	▲
		1人1日あたりの家庭系ごみ排 出量	556g	547g	545g	<b>545g</b>	400g	▲
		環境美化推進員の人数	1,791人	1,847人	2,900人	<b>2,900人</b>	2,100人	○
10	ハーモニーを奏でる 快適な都市空間を つくります	長く住み続けたいと思う人の割 合 *	76.9%	79.1%	79.4%	<b>81.2%</b>	82%	▲
		歩きやすい、運転しやすいと感 じている人の割合 *	52.1%	51.7%	56.0%	<b>56.0%</b>	57%	▲
11	自然豊かな魅力あふ れる憩いの場を守り、 育てます	公園・緑地、街路樹や水辺空間 づくりに参加したことがある人の 割合 *	25.6%	24.0%	27.0%	<b>27.7%</b>	30%	▲
		公園をよく利用する人の割合 *	14.5%	15.2%	14.4%	<b>14.3%</b>	20%	×
12	安全・安心が実感で きる基盤づくりを 進めます	地震の備えができていてと感じ ている人の割合 *	22.3%	22.5%	25.7%	<b>24.7%</b>	25%	△
		街頭犯罪発生件数(年間)	403件	307件	305件	<b>317件</b>	380件	○
		交通事故発生件数(年間)	220件	207件	205件	<b>229件</b>	190件	×
13	一人ひとりを認め合 い、その人らしく暮 らせるまちづくりを 進めます	ボランティアひろばセンター登 録数(人口1万人あたり)	385人	395人	402人	<b>418人</b>	470人	▲
		不安や悩み事を身近に相談でき る人や場所があると思っている 人の割合 *	76.9%	71.6%	76.0%	<b>75.9%</b>	80%	×
		地域で高齢者や障がい者等の見 守りや生活の手助けをしている 人の割合 *	26.5%	24.1%	24.7%	<b>22.4%</b>	30%	×
14	一人ひとりの元気と 健康づくりを応援し ます	日常的に運動やスポーツを行っ ている人の割合 *	34.3%	35.5%	34.8%	<b>36.0%</b>	40%	▲
		栄養や食生活に気をつけている 人の割合 *	80.2%	80.3%	80.4%	<b>81.4%</b>	83%	▲
		かかりつけ医を持っている人の 割合 *	68.4%	71.5%	73.5%	<b>72.8%</b>	72%	○

### 【指標の動向】

◎＝実績値(平成25年)が目標値(平成25年)に達している、実績値(平成24年)の値を上回っている。

〈6指標/36指標〉(16.7%)

○＝実績値(平成25年)が目標値(平成25年)に達しているが、実績値(平成24年)の値と同じもしくは下回っている。〈7指標/36指標〉(19.4%)

△＝実績値(平成25年)が目標値(平成25年)には達していないが、実績値(平成23年)もしくは実績値(平成24年)が目標値(平成25年)に達していた。〈3指標/36指標〉(8.3%)

▲＝実績値(平成25年)が目標値(平成25年)に達していないが、計画策定時の値を上回っている。

〈11指標/36指標〉(30.6%)

×＝実績値(平成25年)が計画策定時の値と同じ、もしくは下回っている。〈9指標/36指標〉(25.0%)

市民意識調査の結果の詳細は、市公式ホームページ (<http://www.city.takahama.lg.jp>) や各公共施設(市役所(総合政策グループ)・いきいき広場・各公民館・各ふれあいプラザ・図書館・体育センター) で閲覧できます。  
※市役所以外の公共施設では7月31日(木)まで閲覧することができます。

高浜まちづくり協議会

住民相互の連帯感と自治意識の向上を図るとともに、「豊かな絆を結び合う 愛着と誇りを持てるまちづくり」を推進していきます。

今年の目玉!

大山公園心字池  
紅葉ライトアップ

11月ごろに実施しますので、ぜひ散策に来てください。

こんなこともやります!

- ◆まち協運動会
- ◆稗田川右岸美化
- ◆夏まつり

など



▲親睦ソフトボール大会

高浜南部まちづくり協議会

「すべての住民が共に支えあい、やすらぎとふれあいのある心豊かな地域共生のまちづくり」を推進していきます。設立10周年を迎え、より一層地域のふれあい、「困った」の解決に取り組みます。

今年の目玉!

10周年記念の展覧会、  
ものづくりをとおした  
ひとづくり

6～12月ごろに実施しますので、ぜひ見に来てください。

こんなこともやります!

- ◆防災を親子で体験
- ◆地域資源でまち活性化
- ◆ミニPM(小規模修繕)

など



▲男のレシビ研究会

問合せ先

団総合政策グループ

☎ 52-1111 (内線365)

高浜

高浜南部

みんなも参加してみりん!

この夏から今年度計画していた活動が本格化していきます。お祭り・イベントあり、防災・防犯活動あり、公園清掃などの美化活動あり。地域の人が地域のために汗をかいています。自分たちのまちは自分たちでよりよいものにしていこう、地域の課題を解決していこうと、一生懸命です。活動をとおして、人と人がつながり、やがていを感じている方も多くみられます。

皆さん



## 高取まちづくり協議会

稗田川を中心とした、地域住民同士がふれあい、自然へ親しみを持ってもらう活動をおして「心ふれあう安心・安全なまちづくり」を行っています。

今年の目玉!

### 稗田川沿いの黄色彼岸花の植栽

7月13日(日)に実施します。今年度は、総植栽数が6万球となる記念すべき年です。ぜひ参加してください!

#### こんなこともやります!

- ◆樹木看板設置
- ◆避難所開設訓練
- ◆大家族ひえだ川駅伝 など



▲稗田川清流まつり

## 吉浜まちづくり協議会

基本理念「子どもたちには未来を! 高齢者にはいきがいを! 家庭には笑顔を! 地域には絆を!」をさらに推進し、各事業をステップアップさせていきます。

今年の目玉!

### モデル地区としての総合防災訓練

9月7日(日)に実施しますので、ぜひ参加してください!

#### こんなこともやります!

- ◆子ども七夕まつり
- ◆手芸・生け花講座
- ◆認知症対策回想法講座 など



▲ヤングママ向け幼児教育

## 翼まちづくり協議会

子どもから高齢者まで、住民どうしのコミュニケーションを活発にし、絆を育むことにより、「安心・安全に暮らせるまち翼」を推進していきます。

今年の目玉!

### 男のレシピ教室

お手軽な食材で、楽しみながら楽チンレシピをマスターしましょう! 女性の参加もOK!

#### こんなこともやります!

- ◆赤パト回転灯の点灯リレー
- ◆ライフライン遮断訓練
- ◆防犯・防災運動会 など



▲健康体操(パワーアップ教室)

## 吉浜



やってみると楽しいよー!

## 高取



## 翼

各まち協役員

# たかはまの財政

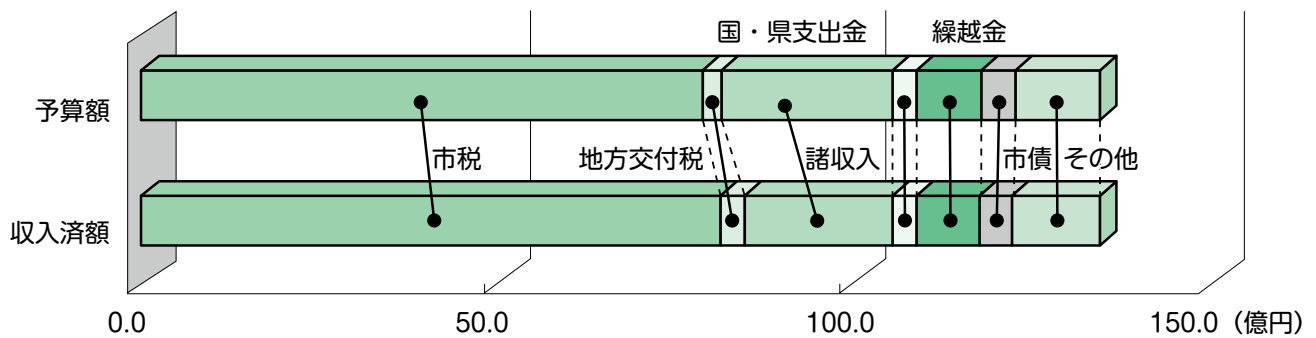
市では、毎年2回財政状況をお知らせしています。これは、皆さんが納めた税金や国・県からの補助金など大切なお金が、どのように使われているかを知っていただくためのものです。

今回は、平成25年度下半期の一般会計・特別会計・企業会計それぞれの予算執行状況(平成26年3月31日の状況であり、金額はすべて万円未満四捨五入です。)をお知らせします。

なお、平成25年度予算については平成26年4月1日から5月31日までの2か月の間で出納を整理したうえで決算を行いますので、今回の執行状況と決算額は異なります。

## ■平成 25年度一般会計予算の執行状況

### 一般会計歳入の収入状況

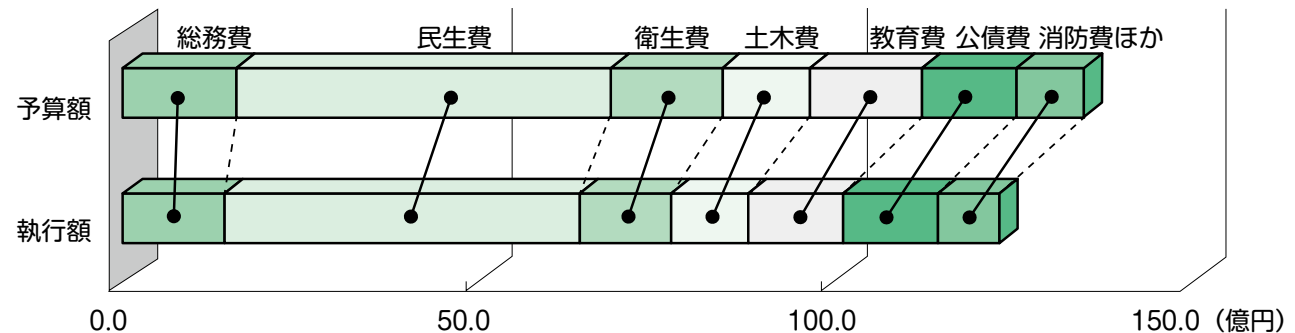


歳入	予算額	収入済額	収入率	構成割合
市税	78億 5,140万円	81億 1,255万円	103.3%	60.5%
地方交付税	2億 7,648万円	2億 9,129万円	105.4%	2.2%
国・県支出金	23億 6,033万円	21億 816万円	89.3%	15.7%
諸収入	3億 5,656万円	3億 3,116万円	92.9%	2.5%
繰越金	8億 8,979万円	8億 8,979万円	100.0%	6.6%
市債	4億 9,230万円	4億 4,330万円	90.0%	3.3%
その他	11億 7,717万円	12億 4,234万円	105.5%	9.2%
合計	134億 403万円	134億 1,859万円	100.1%	100.0%

### ●市税(収入済額)の内訳

区分	収入済額
市民税	32億 6,634万円
固定資産税	37億 225万円
軽自動車税	7,739万円
市たばこ税	3億 2,907万円
都市計画税	7億 3,750万円
合計	81億 1,255万円

### 一般会計歳出の執行状況



歳出	予算額	執行額	執行率	構成割合	主な事業
総務費	15億 6,499万円	13億 8,954万円	88.8%	11.4%	地域内分権推進事業など
民生費	52億 4,139万円	49億 7,403万円	94.9%	40.7%	児童手当支給事業など
衛生費	15億 5,677万円	12億 7,006万円	81.6%	10.4%	ごみ減量リサイクル推進事業など
土木費	12億 3,946万円	10億 9,013万円	88.0%	8.9%	市道新設改良事業など
教育費	15億 2,292万円	13億 810万円	85.9%	10.7%	小・中学校維持管理事業など
公債費	13億 2,534万円	13億 2,514万円	99.9%	10.8%	借入金元金・利子償還事業
消防費ほか	9億 5,316万円	8億 7,519万円	91.8%	7.1%	広域消防事業など
合計	134億 403万円	122億 3,219万円	91.3%	100.0%	

## ■特別会計・企業会計予算の執行状況

市の会計には、一般会計のほか、国民健康保険のように特定の人たちの相互扶助を目的とした事業や下水道事業など特定の収入を特定の支出に充て運営する特別会計と民間の会社のように、その事業の収入で支出をまかなう「独立採算」の企業会計があります。

### 企業会計の状況

区分		予算額	収入・執行額	収入・執行率
収益	収入	7億7,337万円	7億9,288万円	102.5%
	支出	7億3,245万円	7億1,703万円	97.9%
資本	収入	8,214万円	7,834万円	95.4%
	支出	3億9,553万円	3億2,267万円	81.6%

### 特別会計の状況

区分	予算額	収入済額	収入率	支出済額	執行率
国民健康保険事業	35億3,287万円	32億8,567万円	93.0%	32億4,466万円	91.8%
土地取得費	4,180万円	5,331万円	127.5%	782万円	18.7%
公共下水道事業	13億1,171万円	9億4,859万円	72.3%	10億6,213万円	81.0%
公共駐車場事業	2,805万円	7,008万円	249.8%	1,933万円	68.9%
介護保険	23億8,952万円	23億3,092万円	97.5%	20億4,097万円	85.4%
後期高齢者医療	4億2,539万円	4億1,894万円	98.5%	3億6,572万円	86.0%

## ■市有財産の状況

土地	490,246㎡
建物	124,354㎡
有価証券	7,587万円
出資	4,208万円
債権	7億911万円

## ■参 考

### 皆さんが納めた税金

◎1人あたり…175,589円 ◎1世帯あたり…451,751円

### 皆さんのために使われたお金

◎1人あたり…432,959円 ◎1世帯あたり…1,113,908円

※一般、特別、企業会計の合計額で試算したものです。

## わかりやすい財政のはなし



高浜市には、貯金  
がどれくらいある  
のか知りたいな。

高浜市では、貯金額を記載した  
「貯金通帳」を公表しています。



平成25年7月1日時点では  
4万215円でした。



### 高浜市の貯金通帳って何？

“高浜市の貯金はどれくらいだろう？”という疑問を解決するために、高浜市の貯金額を定期的に広報にて掲載しています。

### 計算方法

【一般会計+特別会計+土地開発基金】  
の平成26年7月1日時点での  
年度末貯金(基金)残高見込額の合計  
平成26年6月1日の人口



平成26年7月1日現在

## 高浜市の貯金通帳

市民1人あたりの貯金額は？

**4万6,098円**

(平成26年6月1日現在の高浜市の人口 46,201人)

問合せ先 財務グループ ☎52-1111 (内線306)

福祉医療費助成制度は、次のとおりです。助成制度の対象と思われる方で、受給していない場合は、問い合わせてください。

なお、ここにあげた制度を利用するには、原則として受給者証の交付を受ける必要があります。

# 福祉医療費助成制度 を紹介します

※助成内容は、平成26年4月1日現在のものです。

制度名	資格・要件	所得制限	申請に必要な書類
未熟児 養育医療 制度	出生時の体重が2,000g以下であるなどの状態にあって医師が入院養育を必要と認めた子ども(未熟児など)に対して入院中の自己負担分を助成します。 退院すると申請ができませんので、かならず入院中に申請してください。 ※平成25年4月から、申請窓口が愛知県(保健所)から市役所になりました。	あり (詳しくは問い合わせてください。)	①申請書・世帯調書 ②養育医療意見書 ③世帯の所得を証明するもの ④子どもの健康保険被保険者証 ⑤印鑑
子ども 医療費 助成制度	出生日から中学校卒業までの子どもの通院および入院の保険診療における自己負担金額の全額を助成します。 ※中学校卒業とは、15歳到達の年度末までのことをいいます。	なし	①子どもの健康保険被保険者証 ②印鑑
母子家庭 等医療費 助成制度	母子家庭または父子家庭で、18歳未満の児童とその母または父、もしくは父母のいない18歳未満の子に通院および入院の保険診療における自己負担金額の全額を助成します。 ※18歳未満児童とは、18歳到達の年度末までの児童のことをいいます。	児童扶養手当の所得制限以内の方 ※所得に養育費の8割を合算	①健康保険被保険者証 ②印鑑
障害者 医療費 助成制度	次の方に通院および入院の保険診療における自己負担金額の全額を助成します。 (ア)身体障害者手帳1～3級の方 (イ)身体障害者手帳4級の腎臓機能障害、4～6級の進行性筋萎縮症の方 (ウ)療育手帳AまたはB判定(IQ50以下)を受けた方 (エ)自閉症状群(高機能自閉症、アスペルガー症候群も含む。)と診断を受けた方	なし	①健康保険被保険者証 ②印鑑 ③身体障害者手帳、療育手帳など ④(エ)自閉症の診断経験を有する医師による診断書
精神障害者 医療費 助成制度	次の方に医療費の助成をします。 (ア)精神疾患で入院している方で、精神障害者保健福祉手帳1～2級の方 ・精神疾患の治療に要する入院費の保険診療における自己負担金額の全額 (イ)精神疾患で入院している方で、精神障害者保健福祉手帳3級の方および手帳を所持していない方 ・精神疾患の治療に要する入院費の保険診療における自己負担金額の1/2の額 ※申請された方が退院し、6か月経過後、再入院した場合は、新たに診断書が必要です。 (ウ)障害者自立支援法第58条に基づく自立支援医療を受けている方 ・指定医療機関に受診した場合の保険診療における自己負担金額の全額	なし	①健康保険被保険者証 ②印鑑 ③(ア)精神障害者保健福祉手帳 (イ)精神科医師による診断書 (ウ)自立支援医療受給者証 ※手帳所持の方 精神障害者保健福祉手帳と自立支援医療受給者証
後期高齢者 福祉医療費 助成制度	高齢者の医療の確保に関する法律による医療を受けることができる方のうち、次のいずれかに該当する方は、保険診療における自己負担金額の全額を助成します。 (ア)障害者医療、精神障害者医療および母子家庭等医療に該当する高齢者 (イ)公費負担医療受給資格要件該当者 ・精神障害者：精神保健および精神障害者の福祉に関する法律第29条の規定による措置入院患者 ・結核患者：感染症予防法第19条の規定による命令入院患者と同法第20条により命令入所患者と同等の要件があると知事が認めた方 (ウ)戦傷病者手帳を保持している高齢者 (エ)市町村民税非課税世帯であり、下記のいずれかに該当する高齢者 ・ねたきり、または、重度・中度の認知症の状態であって、生活介護を受けていることが3か月以上継続している方 ・ひとり暮らしの方	(ア)のうち障害者医療、精神障害者医療は所得制限なし  (ウ)のうち母子家庭等医療は、所得制限あり  (イ)(ウ)は所得制限なし	①後期高齢者医療被保険者証 ②印鑑 ③(ア)障害者医療、精神障害者医療費助成制度欄参照 (ウ)戦傷病者手帳 (エ)要件によって異なるため問い合わせてください。

問合せ先 市市民窓口グループ ☎ 52-1111 (内線 227・217)

# 平成26年度 後期高齢者医療保険料が決定します

7月中旬に「後期高齢者医療保険料額決定通知書」および「後期高齢者医療保険料納入通知書」を送付します。

## 保険料の支払い・納期

- 原則「年金からの支払い」（特別徴収）となります。  
ただし、年金の額が年間18万円以下の方もしくは介護保険料と合わせた保険料額が、年金額の2分の1を超える場合は、「年金からの支払い」を中止し、「口座振替」へ変更した方は、「年金からの支払い」とはなりません。
- 「年金からの支払い」とならない方は、口座振替や納付書などで個別に納めてください。（普通徴収）  
（7月から9月までは普通徴収、10月からは特別徴収となる方もあります。）
- 保険料の納期については、7月から翌年2月の毎月月末です。（ただし12月は25日）  
納期限が土・日曜日の場合は、翌日または翌々日となります。

## 保険料の計算方法

保険料額は、被保険者の所得に応じて負担となる「所得割額」と、被保険者全員に等しく負担となる「均等割額」を合計して、個人単位で計算します。なお、1人あたりの上限額は57万円です。

$$\text{保険料額 (100円未満切捨て)} = \text{所得割額 (所得金額 - 330,000円) \times 所得割率9.00\%} + \text{均等割額 45,761円}$$

保険料率は2年ごとに見直しを行っており、平成26・27年度の保険料率は上記のように決定しました。

## 保険料(均等割額)の軽減

世帯状況において、同じ世帯に属する「世帯主」と「後期高齢者医療被保険者」の所得金額の合計により均等割額が軽減されます。ただし、65歳以上の方の年金所得については、さらに15万円が控除されます。

また、平成26年度から均等割額の5割軽減、2割軽減の対象が拡大しました。（変更箇所は\_\_\_の部分です。）

所得金額の合計が33万円以下の世帯で  
世帯内の被保険者全員が年金収入80万円以下(その他各種所得がない)

均等割額を9割軽減

所得金額の合計が33万円以下の世帯で、9割軽減に該当しない場合

均等割額を8.5割軽減

所得金額の合計が33万円を超え  
33万円 + (24.5万円 × 世帯の被保険者数) 以下の世帯

均等割額を5割軽減

所得金額の合計が33万円を超え  
33万円 + (45万円 × 世帯の被保険者数) 以下の世帯

均等割額を2割軽減

## 保険料(所得割額)の軽減

被保険者本人の所得金額の合計から33万円を引いた金額が  
58万円以下の方

所得割額を5割軽減

〈社会保険などの健康保険の被扶養者であった方の軽減〉  
後期高齢者医療制度に加入する直前は「会社などの健康保険の被扶養者」であった方

均等割額が9割軽減  
所得割額は課せられません

問合せ先 市市民窓口グループ ☎ 52-1111 (内線 227・217)

# 国民健康保険税 納め忘れは ありませんか？



国民健康保険(国保)は、いつ病気やけがをしても、軽い負担で安心して病院で治療が受けられるように、加入者全員でお金(国保税)を出し合う助け合いの制度です。

国民健康保険事業の健全な運営のため、かならず納付期限までに納めましょう。

## 国民健康保険税を納めないとななるの？

災害などの特別な理由もなく国保税を納めていない方には、納めている方との公平性を維持するため、保険証が「短期保険証」や「資格証明書」に切り替わります。

また、納めないまましていると、延滞金が加算されたり、財産の差し押さえなどが行われる場合もあります。

### 「短期保険証」とは

国保税が全額納められていない世帯に交付される、有効期限の短い保険証です。

通常は2年ごとの更新ですが、半年ごとに市役所へ来庁し、新しい保険証の受取りと納税相談を行う必要があります。

※現在は通常の保険証を交付されている方も、納付期限を過ぎても納められていない国保税がある場合は、今年の9月から短期保険証に切り替わりますので注意してください。

### 「資格証明書」とは

国保税を1年以上納めないまましていると、保険証を返還する必要があり、代わりに「資格証明書」が交付されます。

この証明書は、国保に加入していることを証明するだけのもので、保険証のように1～3割の窓口負担で病院にかかることはできません。かかった医療費の全額をいったん自己負担し、後日、市民窓口グループへ申請することで医療費の7～9割が払い戻されます。

納付が困難なときは相談してください

災害や半年以上の病気療養など、国保税の納付が困難な事情がある場合は、申請により税額が下がる場合があります。(減免制度)

また、分割納付などができる場合がありますので、納めないまま放置をせず、早めに相談してください。

## 資格証明書の交付後、さらに納めないでいると...

「資格証明書」を交付されている世帯が、納付期限から1年6か月を過ぎても納めないままでは、国保の現金給付(療養費、高額療養費、出産育児一時金、葬祭費など)の一部または全部が差し止められます。

それでもなお納められない場合は、差し止められている現金給付の全部または一部が、未納の国保税にあてられることとなります。



問合せ先 国民健康保険の制度や税額について 市市民窓口グループ ☎ 52-1111 (内線 261・262)  
国民健康保険税の納付相談 市税務グループ ☎ 52-1111 (内線 241～243・259)

# 衣浦衛生組合財政状況の公表

問合せ先 衣浦衛生組合 ☎ 41-3479

## 平成25年度 一般会計歳入歳出予算執行状況

予算現額は3月補正分まで、収入・支出済額は、平成26年3月31日現在で出納調書による。

歳入				
科目(款)	予算現額(A) 千円	構成比 %	収入済額(B) 千円	執行率 (B/A×100) %
分担金および負担金	1,219,062	72.2	1,082,026	88.8
使用料および手数料	179,448	10.6	176,330	98.3
繰越金	92,594	5.5	92,594	100.0
諸収入	32,680	1.9	33,045	101.1
組合債	161,800	9.6	0	0.0
国庫支出金	2,763	0.2	1,599	57.9
合計	1,688,347	100.0	1,385,594	82.1
歳出				
科目(款)	予算現額(A) 千円	構成比 %	支出済額(B) 千円	執行率 (B/A×100) %
議会費	488	0.1	484	99.2
総務費	85,273	5.0	55,095	64.6
衛生費	1,572,660	93.1	994,938	63.3
公債費	26,926	1.6	26,926	100.0
予備費	3,000	0.2	0	0.0
合計	1,688,347	100.0	1,077,443	63.8

衣浦衛生組合では、年2回財政状況を公表します。

これは高浜市・碧南市からの分担金、国・県からの補助金など、大切なお金がどのように使われているかを知っていただくため実施するものです。

内容は、平成26年3月31日現在の同年度下半期の執行状況を始め、組合財産の現況、組合債の残高などです。

### 組合財産の状況(平成26年3月31日現在)

- 土地…………… 49,672.88㎡
- 建物(延面積) …… 21,414.94㎡
- 物品…………… 15点

### 組合債の状況(平成26年3月31日現在)

区分	現在高 千円
余熱利用施設建設	9,715
し尿処理施設建設	611,900
合計	621,615

# 国民年金保険料の納付が困難な方へ

## 平成26年度の免除申請の受付を7月より開始します

経済的な理由などで保険料の納付が困難な方は、申請により保険料の納付が免除または猶予される制度があります

### ◎免除の種類

免除の種類	内容	月額保険料 <sup>(注1)</sup>	老齢基礎年金の年金額への反映 <sup>(注2)</sup>
全額免除	保険料の全額が免除	—	免除期間の2分の1が年金額に反映
4分の3免除	保険料の4分の1を納付	3,810円	免除期間の8分の5が年金額に反映
半額免除	保険料の2分の1を納付	7,630円	免除期間の8分の6が年金額に反映
4分の1免除	保険料の4分の3を納付	11,440円	免除期間の8分の7が年金額に反映
若年者納付猶予 学生納付特例	保険料の全額が納付猶予	—	年金額には反映されません

(注1) 免除の申請年度により、月額保険料が異なります。

(注2) 平成20年度以前は率が異なります。

※一部免除とは、保険料の一部が免除され、残りの保険料を納付する制度です。このため、一部保険料を納付されないと一部免除が無効(未納と同じ)になりますので注意してください。

※平成26年4月より、申請時点の2年1か月前の月分までの免除申請もできるようになりました。

### ◎対象者

- ・所得の少ない方
- ・失業により保険料を納付することが困難と認められたとき(離職票などの写しが必要)
- ・震災・風水害・火災その他これらに類する災害を受けた方

### ◎免除された期間の保険料と年金はどうなるの？

保険料の免除や猶予を受けた期間は、保険料を全額納付したときに比べ、将来受ける年金額が少なくなります。そこで、これらの期間は、10年以内であれば追納することができます。この場合、免除などの承認を受けた年度から3年度目以降に納付するときは、経過した年数に応じて、当時の保険料に加算額を上乗せした額が追納額になります。

### ◎申請に必要なもの

年金手帳・印鑑

※平成26年1月2日以降高浜市に転入した方は、申請者とその配偶者およびその世帯の世帯主それぞれの平成25年分所得(課税)証明書(所得額・控除額のわかるもの)

なお、過去の免除申請をする方で免除の申請年度当時の住所地が高浜市と異なる場合、必要な所得(課税)証明書が異なります。

※失業により申請する場合は、雇用保険被保険者離職票・雇用保険受給資格者証など

※学生納付特例を申請する場合は、在学期間のわかるもの(学生証など)

問合せ先 両市民窓口グループ ☎52-1111 (内線216・261)

## 衣浦東部広域連合NEWS

平成26年第1回衣浦東部広域連合議会臨時会が、5月30日に広域連合議場(刈谷市役所)で開催されました。今議会は、碧南・安城・高浜市選出の広域連合議会議員が辞職し、3市議会において後任の広域連合議会議員が選出されたことにとまなうものです。

議会では、正副議長選挙が行われ、議長に鈴木絹男議員が、副議長に田中健議員が選出されました。引き続き、広域連合副長および監査委員(議会選出)の人事案件の同意並びに火災予防条例の一部を改正する条例の制定が可決されました。

また、小型動力ポンプ付水槽車および消防救急デジタル無線システム購入にとまなう財産の取得の2議案が可決されました。

### ◆碧南市・安城市・高浜市より今回選出の衣浦東部広域連合議会議員(議席番号順、敬称略)

- ・碧南市選出/林田要、下島良一、杉浦哲也
- ・安城市選出/松尾学樹、鈴木浩、松浦満康、神谷清隆、永田敦史
- ・高浜市選出/浅岡保夫、杉浦辰夫

### ○正副議長

議長 鈴木絹男(刈谷市)  
副議長 田中 健(知立市)

### ○同意された人事

広域連合副長/神谷坂敏(高浜市副市長)、監査委員(議選)/林田要(碧南市)



議長  
鈴木絹男



副議長  
田中 健



広域連合副長  
神谷坂敏

問合せ先 衣浦東部広域連合事務局総務課総務係 ☎63-0131

行事名	月日	時間	場所	内容	対象	定員	参加費	申込期間
東海夏まつり	7/26(土)	13:30~15:00	東海児童センター	いろんなゲーム遊び・かき氷・フランクフルトを食べよう。	幼児親子 小学生	70人	100円	7/2(水) ~12(土)
手芸教室	7/28(月)	10:00~12:00	中央児童センター	コサージュゴム(手縫い)を作ろう。	小学生	10人	100円	
科学あそび	7/28(月)	10:00~11:30	翼児童センター	科学の先生といっしょに物の浮く力(浮力)について学ぼう。	小学1・2年生	20人	無料	
	7/31(木)	10:00~11:30			小学3年生以上	20人		
ちびっこ水遊び	7/30(水)	10:00~11:00	翼児童センター	金魚を作って水遊びを楽しもう。	1歳~年長児	10組	無料	
ビー玉ころがし作り	7/30(水)	10:00~11:30	東海児童センター	牛乳パックなどを使ってビー玉ころがしを作ろう。	小学生	15人	無料	

## 子育て支援施設の行事

天候などにより、予定とは異なる場合があります。

施設名	日時	内容	場所・問合せ先
よしいけ保育園 子育て支援センター 「はっぴー」	月に数回開催予定 ※詳しくは問い合わせてください。	プール遊び	湯山町四丁目7-13 (よしいけ保育園内) ☎53-5141 ※すべて要予約
	7/8(火) 11:00~	流しそうめん	
	7/15(火) 11:00~	スライムづくり ※2歳児対象	
認定こども園 翼幼保園 子育て支援センター 「ひなたぼっこ」	7月の毎週水曜日 (7/9は除く。) 11:00すぎ~	水遊び	神明町二丁目8-2 (認定こども園翼幼保園内) ☎95-5055
	7/7(月) 10:30~	プチ七夕会	
認定こども園ひかり ひかりこども園 子育て支援センター	7/7(月) 10:30~11:30 7/9(水) 10:00~11:30 7/11(金) 10:00~11:30 7/14(月) 10:00~11:30	うちわ作り ※7日は1歳半未満児、 9日、11日、14日は1歳半 以上児が対象	清水町六丁目6-37 (ひかりこども園内) ☎70-7501 ※要予約
高浜市いちごプラザ	7/8(火)~8/30(土) 10:30~11:30 13:30~15:00	水遊び	沢渡町三丁目3-1 ☎52-5232
	7/11(金) 10:30~11:30	水遊び用のおもちゃ作り ※材料がなくなり次第終了	
	7/23(水) 10:30~	ママの浴衣教室 ※要予約	





# 7月の 児童センター

- 東海児童センター ☎ 52-5126
- 中央児童センター ☎ 52-3014
- 吉浜児童センター ☎ 52-1019
- 翼児童センター ☎ 54-2833

## 東海児童センター ほっとタイム行事

乳幼児親子対象の行事です。

行事名	月日	時間	内容	定員	参加費	申込期間
ほっとタイム ※弁当持参可	7/ 7(月)	10:30 ~11:00	七夕会	なし	無料	当日参加可
	7/14(月)	10:30 ~11:00	消防士による心肺蘇生法の講習	10組		7/4(金) ~11(金) ※電話申込可
	7/28(月)	10:30 ~11:30	大型タライを使って水遊び	なし		当日参加可
絵本の 読み聞かせ	7/ 4(金)	10:30 ~11:30	アンパンマンのうちわ作り 図書館司書による「絵本の読み聞かせ」	なし		当日参加可
のびのび ひろば	7/18(金)	10:30 ~11:30	7月誕生児のお祝い、手形とり 身長、体重測定 保健師による健康講話	なし		当日参加可

## 児童センターの行事

参加希望者は各児童センターへ直接申込（申込受付は午前9時～。定員になりしだい締切）

※吉浜児童センターの休館日が火曜日から日曜日に変更（7/22(火) から 8/31(日) の期間）

行事名	月日	時間	場所	内容	対象	定員	参加費	申込期間
園庭で 遊ぼう会	7/ 7(月)	10:00~ 11:00	中央児童 センター	七夕飾りを作ろう。	乳幼児 親子	20組	無料	7/ 2(水) ~6(日)
パソコン 教室	7/13(日)	10:00~ 17:00	中央児童 センター	暑中見舞いはがきを作ろ う。	小学生	10人	50円	7/ 2(水) ~11(金) ※申込時に時間 帯を決めます。
科学あそび	7/18(金)	13:30~ 15:00	東海児童 センター	小さな竜巻を作って、そ の仕組みを学ぼう。	小学生	30人	無料	7/ 2(水) ~12(土)
卓球教室	7/22(火) 7/29(火)	13:30~ 15:00 13:30~ 15:00	吉浜児童 センター	スマッシュを打てるよう になろう。	小学生	10人 10人	無料	
木工教室	7/24(木) ~25(金)	10:00~ 11:30	東海児童 センター	木片を使って好きなもの を作ろう。	小学生	なし	無料	当日参加可
つばさ 夏まつり	7/26(土)	10:00~ 12:00	翼児童 センター	めいろ遊び・コーナー遊 び・ダンスをして楽しもう。	幼児親子 小学生	80人	100円	7/ 2(水) ~12(土)
陶芸教室	7/26(土)	10:00~ 12:00	中央児童 センター	皿やカップなど好きな小 物を作ろう。	小学生	10人	500円	

- ・カレンダー内に表記の時間は催しなどの開始時間です。
- ・行事名の後の丸囲みの数字は本紙の該当ページを、〈 〉は過去の掲載号を表しています。
- ・健診など一部の掲載は省略しています。

木	金	土
13:00 小学校水泳大会 10:00 衣浦港消防防火訓練 (衣浦中央ふ頭)〈6/15〉  <b>3</b>	       <b>4</b>	9:00 少年の主張大会 (いきいき広場)〈6/15〉 14:30 図書館紙芝居の日 <sup>㊹</sup> 16:00 子ども七夕まつり (丸畑公園)   <b>5</b>
10:30 ベビーブックのひとつと き(高取公民館1階図書室) <sup>㊹</sup>  <b>10</b>	夏の交通安全県民運動 (~20日) <sup>㊹</sup>     <b>11</b>	14:30 トキの会おはなし会 (図書館) <sup>㊹</sup>     <b>12</b>
       <b>17</b>	       <b>18</b>	9:00 特別展「鬼と妖怪の造形 —水木しげるの作品とともに—」 (かわら美術館) (~9/15) <sup>㊹</sup> 10:00 たかほまおもちゃ病 院開院日(高浜エコハウス) 14:30 図書館紙芝居 の日 <sup>㊹</sup>  <b>19</b>
10:00 ままプチさろん <sup>㊹</sup>       <b>24</b>	       <b>25</b>	14:00 夏のおたのしみ会 (図書館) <sup>㊹</sup>      <b>26</b>
       <b>31</b>		

### 人口と世帯数

(平成26年6月1日現在)

- 人口 / 46,201人
- 男 / 23,945人
- 女 / 22,256人
- 世帯数 / 17,989世帯



▲子ども七夕まつり



▲オニマルシェ



▲稗田川彼岸花植栽

#### 行政相談(行政相談委員)

7月3日(木) 午後1時~3時 市役所市民相談室  
※国・県・市などに対する苦情・要望など

#### 消費生活相談(消費生活相談員)

7月11日(金) 午後1時~4時 市役所市民相談室  
※消費者トラブルの相談など

#### 教育相談

月~金 午後1時~4時30分  
ほっとスペース (いきいき広場3階)  
※事前に、ほっとスペース (☎53-5101)または学校経営  
グループ (☎52-1111 内線345)へ申込

#### 心配ごと相談(弁護士)

7月3日(木)・17日(木)、8月7日(木)・21日(木)  
午後1時~3時45分 いきいき広場  
※予約制。事前に、社会福祉協議会(☎52-2002)へ申込

#### 介護保険相談(介護保険グループ職員)

平日 午前8時30分~午後5時15分 いきいき広場  
※予約制。事前に、いきいき広場(☎52-9871)へ申込

#### 家庭児童相談(家庭児童相談員)

平日 午前9時~午後4時 いきいき広場(☎52-9872)  
※子どもと家庭の悩みごとなど

#### 母子自立支援相談(母子自立支援員)

平日 午前9時~午後4時 いきいき広場(☎52-9872)  
※自立に必要な情報提供・指導・相談など

#### 心理相談(臨床心理士)

毎週水曜日 午後1時~3時  
※予約制。事前に、いきいき広場(☎52-9871)へ申込

#### 障がい相談

(相談支援専門員)  
平日 午前8時30分~午後5時15分  
いきいき広場(☎54-3009)

#### (身体・知的障害者相談員)

7月10日(木) 午前10時~正午  
いきいき広場(☎52-9871)  
※障がい者の生活全般に関する相談など



# 2014 JULY CALENDAR

## 7月の行事カレンダー



日	月	火	水
		8:30 臨時福祉給付金申請開始(市役所)〈6/15〉 10:30 あかちゃんふれ愛交流事業(高浜中)	
		1	2
10:00 南部まち協「青空市」(南部保育園) ※毎週日曜日 9:00～オニマルシェ⑩		10:30 あかちゃんふれ愛交流事業(高浜中)	
6	7	8	9
9:00 稗田川彼岸花植栽(小橋周辺)		10:30 あかちゃんふれ愛交流事業(高浜中)	
13	14	15	16
14:30 みんなのおはなし会「よむよむ」(図書館)⑫	海の日		
20	21	22	23
7:00 油ヶ淵浄化デー⑬			
27	28	29	30

### 各種相談

#### 市長との対話日

7月4日(金)・8月1日(金) 午前9時～正午

市長応接室

※8月1日(金)の対話日は7月24日(木)までに、人事グループ(☎52-1111 内線309)へ申込

#### 税務相談(税理士)

7月8日(火) 午後1時～3時 市役所市民相談室

※相続・贈与・譲渡・住宅取得・申告などに関する税一般予約優先(☎52-1111 内線264)

#### 労働相談(西三河事務所職員)

7月9日(水) 午後1時～4時 市役所相談室

※職場での悩みごと・困りごとなど(解雇・賃金・労働時間など)予約制(☎52-1111 内線264)

#### 市民相談(市民生活グループ職員)

平日 午前8時30分～午後5時15分 市役所市民相談室

※市役所への意見・要望など



角谷 泰一くん  
(神明町)



堀内 純哉くん  
(田戸町)

#### 日系人相談(ポルトガル語のわかる相談員)

平日 午前8時30分～午後5時 市役所市民生活グループ

※庁舎内の案内、通訳など

#### 人権相談(人権擁護委員)

7月3日(木) 午後1時～3時 市役所市民相談室

※いじめ、虐待、差別などの人権問題

## 図書館情報



問合せ先 図書館 ☎ 52-0240

—7月の休館日—

1日(火)、8日(火)、15日(火)、  
22日(火)、29日(火)

### ◇調べる学習のための 夏休み宿題応援窓口

調べ学習の進め方・資料探しのサポートを図書館スタッフが手伝います。あわせて、「調べる学習コンクール」の過去の優秀作品の展示を行います。調べ学習の参考になる作品の数々を、直接手に取って見ることができます。

とき 7月19日(土)～8月31日(日) (休館日を除く。)

午前9時～午後5時

対象 小学生とその保護者

定員 なし(申込不要)

### ◇ベビーブックのひととき

とき 7月10日(木)

午前10時30分～11時30分

ところ 高取公民館1階図書室

内容 絵本の読み聞かせ、赤ちゃん絵本の紹介、簡単な工作、読書相談

対象 0～2歳児と保護者

読み手 マザリーズ

### ◇吉浜おはなし タッチ

とき 7月9日(水)

午後3時～3時30分

ところ 吉浜公民館1階図書室

内容 絵本や紙芝居の読み聞かせ、絵本の紹介など

対象 乳幼児～幼児とその保護者

読み手 図書館スタッフ

※7月から開始時間変更

### ◇紙芝居の日

とき 7月5日(土)、19日(土)

午後2時30分～3時

ところ 図書館子ども読書支援室「えほんの森」

内容 絵本や紙芝居の読み聞かせ

読み手 土ようおはなし会

### ◇トキの会のおはなし会

とき 7月12日(土)

午後2時30分～3時

ところ 図書館子ども読書支援室「えほんの森」

内容 絵本や紙芝居の読み聞かせ

読み手 トキの会

### ◇一日司書体験

とき 7月26日(土)、8月1日(金)・30日(土)

午後1時30分～4時

ところ 図書館 郷土資料室

内容 貸出・返却などのカウンター作業、バックヤード探検、本のPOP作成など

対象 小学生～高校生

定員 各回6人

申込方法 7月4日(金)より直接または電話で申込

※定員になりしだい締切

### ◇夏のおたのしみ会

とき 7月26日(土)

午後2時～3時30分

ところ 図書館子ども読書支援室「えほんの森」

内容 大型絵本・紙芝居の読み聞かせ、パネルシアター、マジック、工作「折り紙でひこうきをとばそう」

対象 幼児～小学生

定員 40人(申込不要)

読み手 土ようおはなし会

### ◇親子で絵本の世界を工作しよう

とき 7月21日(月・祝)、28日(月)

午後2時～3時30分(両日とも同じ内容)

ところ 図書館 学習室

内容 海をテーマにしたお話を聞いて、ペットボトルの中にオリジナルの海をつくります。

対象 幼児～小学生とその保護者 定員 各回15人

申込方法 7月4日(金)より直接または電話で申込

※定員になりしだい締切

### ◇えほんの森

読書相談やおはなし会を開催しています。気軽に利用してください。

- ・月曜日 午後1時～4時(児童向けおはなし会)
- ・水曜日 午前9時30分～午後0時30分(乳児向けおはなし会)
- ・金曜日 午前9時30分～午後0時30分(乳児向けおはなし会)
- ・土曜日 午前9時30分～午後0時30分(児童向けおはなし会)

対象 「えほんの森」利用者 読み手 読書アドバイザー

### ◇赤ちゃんおはなし会 「あんよ☆あんよ」

とき 7月7日、14日、21日、  
28日(毎週月曜日)

午前10時30分～11時

ところ 高取公民館1階図書室

内容 絵本や紙芝居の読み聞かせ、絵本の紹介、読書相談

対象 0歳～3歳児とその保護者

読み手 図書館スタッフ

### ◇みんなのおはなし会 「よむ♪よむ」

とき 7月20日(日)

午後2時30分～3時

ところ 図書館子ども読書支援室「えほんの森」

内容 絵本や紙芝居の読み聞かせ、絵本の紹介など

対象 幼児～小学生とその保護者

読み手 図書館スタッフ

# 一般住民健康診査を受けましょう！

市では今年度20歳～39歳になる方を対象に「一般住民健康診査」の助成を行います。今まで健康診査を受ける機会がなかった方、日ごろ家事や仕事でいっぱい頑張っている、お父さんやお母さん！この機会にぜひ一般住民健康診査を受診してください！

早めに予約して  
健診を受けましょう！



対 象 者	今年度 20歳～ 39歳になる市民（昭和 50年 4月 1日～平成 7年 3月 31日生）
内 容	問診、身体測定（腹囲含む）、内科診察、血圧測定、尿検査、胸部X線直接撮影、心電図検査、眼底検査、血液検査〔白血球数、赤血球数、血色素量、ヘマトクリット値、血小板数、MCV、MCH、MCHC、血清鉄、AST、ALT、γ-GT、総蛋白、アルブミン、総コレステロール、HDLコレステロール、LDLコレステロール、中性脂肪、クレアチニン、尿素窒素、尿酸、空腹時血糖、ヘモグロビンA1c〕
場 所	市内指定医療機関（下表参照）
実 施 時 期	7月1日（火）～9月30日（火）（休診日を除く。）
費 用	1,700円
受 診 方 法	保健福祉グループ（いきいき広場内）に申込み後、受診票を受け取り、事前に下表の市内指定医療機関へ予約してから受診してください。

実施医療機関名	電話	実施医療機関名	電話
磯貝医院	53-0013	泰生医院	52-1001
岩井内科クリニック	54-1019	つばさクリニック	54-5283
岩月外科内科クリニック	53-3458	寺尾内科小児科	53-0073
神谷整形外科	52-5221	中田内科クリニック	54-0606
きぬうら整形外科泌尿器科	54-5255	吉浜クリニック	52-5110
近藤医院	53-0029	刈谷豊田総合病院高浜分院	52-8660 (予約専用)

（五十音順）

●40歳以上の方については、各医療保険者が行う「特定健康診査」を受診してください。

問合せ先 いきいき広場内保健福祉グループ ☎52-9871

# 市政 トピックス

MUNICIPAL ADMINISTRATION TOPICS

## 高浜市公共施設あり方計画案 皆さんの意見を募集します

### 計画(案)の概要

市内の公共施設は、経年による老朽化、市民ニーズの変化など、さまざまな課題を抱えています。

そこで、今後40年間を見据え、かぎられた財源資産をより有効に活用し、行政サービスの低下を招くことがないように留意しながら、今後の行政サービスのあり方や公共施設マネジメントの全体方針となる「高浜市公共施設あり方計画(案)」をとりまとめました。

そこで、この計画(案)に対する意見を募集します。いただいた意

見は、計画に反映できるかを検討し、後日、意見の採否やその理由などの概要を公表します。

### 計画(案)の入手方法

- ① 窓口での閲覧：7月1日(火)より市役所・いきいき広場・各公民館・各ふれあいプラザ・図書館
- ② ホームページ：7月1日(火)より市公式ホームページからダウンロード可

### 意見の提出期間

7月1日(火)～31日(木)

※郵送の場合は当日消印有効

提出方法 次のいずれかの方法で提出してください。

- ① 計画(案)配布場所に設置してある「意見提出箱」へ投函
- ② 行政グループ窓口(市役所3階20番)へ持参
- ③ 郵送、ファクス、電子メールで提出

※提出にあたっては「氏名」「住所」「電話番号」「意見とその理由(該当箇所)」を明記してください。

意見募集結果の公表 「広報たかはま」10月1日号を予定  
提出・問合せ先  
行政グループ

〒444-1398 (住所不要)

☎ 52-1111 (内線351)

☎ 52-11110

Eメール

gyosei@city.takahama.lg.jp



## 居宅介護支援券

8月1日(金)より利用開始

在宅での日常生活および介護予防、要介護状態などの軽減・悪化の防止を支援することを目的とした「居宅介護支援券」の平成26年度分交付申請の受付を開始します。

### 利用できるサービス

- ・紙パンツ、尿とりパットやいきいき号乗車チケットの購入
- ・理容美容サービス
- ・寝具洗濯乾燥サービス
- ・社会福祉協議会の移送サービス、家事援助サービス
- ・シルバー人材センターの家事援助事業

対象者 介護保険の要介護認定者

または要支援認定者

※介護保険施設(特別養護老人ホーム・老人保健施設・療養型病床)や養護老人ホームまたは病院に3か月以上入所・入院している方は対象外

申請方法 対象者には7月下旬に申請書を送付します。利用を希望する場合は、申請書と自己負担費用を持参し、いきいき広場内介護保険・障がいグループで申請してください。

支援券利用開始日 8月1日(金)

申込・問合せ先

いきいき広場内介護保険・障がいグループ

☎ 52-19871



### 小規模工事などの 参加登録申請

建設業の許可を受けていないなどの理由により、高浜市入札参加資格審査申請(建設工事)をするこ  
とができない方を対象に、高浜市  
が発注する小規模工事など(1件の  
金額が50万円以下の工事および修  
繕で、その内容が軽易かつ履行の  
確保が容易なもの)の契約を希望す  
る方の登録の受付を行っています。  
登録できる方 次の要件をすべて  
満たしている方

- ① 高浜市内に主たる事業所(本  
社・本店)を有する方
- ② 成年被後見人、被保佐人または  
破産者で復権を得ない方でない  
方
- ③ 希望する業務の履行に必要な資  
格、免許などを有する方
- ④ 国税、都道府県税および市税の  
滞納がない方

対象となる業種の例

- 土木造園関係 道路構造物、舗  
装、遊具、樹木植栽など
- 建築関係 ガラス、サッシ、建具、  
壁、床、板金、瓦屋根、塗装など
- 設備関係 電気、配線、照明、  
空調、水道など

### 物品・その他委託に係る競争入札 (見積競争)の参加登録申請

高浜市が発注する一定額を超え  
る物品・その他委託(1件の金額  
が物品については80万円超、その  
他委託については50万円超)に係  
る競争入札に参加を希望する場合  
は、入札参加資格審査申請を行う  
必要があります。

また、一定金額以下の見積競争  
の場合も原則として、入札参加資  
格審査申請を行った方の中から業  
者選定が行われます。

登録できる方 次の要件をすべて  
満たしている方

- ① 成年被後見人、被保佐人または  
破産者で復権を得ない方でない  
方
- ② 希望する業務の履行に必要な資  
格、免許などを有する方
- ③ 国税、都道府県税および市税の  
滞納がない方

対象となる業種の例

- 物品購入 印刷、機械器具、文  
房具・事務用機器など
- 業務委託 建物等各種施設管理、  
機械設備保守点検など
- 物件借入 リース・レンタルな  
ど

## 平成26年10月採用 市職員募集

受付期間 7月7日(月)～18日(金)  
午前8時30分～午後5時15分(土・日曜日を除く。)  
受付場所 市役所3階人事グループ  
試験会場 市役所会議室

職種・採用予定人数・受験資格・試験日など

職 種	採用予定人数	学歴・資格・年齢など	試験日	試験内容
一般事務職 (社会福祉士)	1人	昭和54年4月2日以降に生 まれた方で、4年制大学・短 期大学(高等専門学校、専修 学校の専門課程を含む。)を卒 業後、介護福祉施設などで社 会福祉士としての職務経験が 通算して3年以上ある方	8月6日(水)	作文試験、 適性試験、 個別面接試験

次の項目に該当する方は受験できません。

- (1) 成年被後見人及び被保佐人(準禁治産者を含む。)
- (2) 禁錮以上の刑に処せられ、その執行が終わるまでの方、またはその執行を受ける  
ことがなくなるまでの方など地方公務員法第16条に定められている欠格条項に  
該当する方

※詳しくは、平成26年10月採用 高浜市職員採用候補者試験実施要項を参照して  
ください。採用候補者志願書および受験票は人事グループで配布します。

(市公式ホームページからダウンロードして印刷可)

※実施要項・採用候補者志願書および受験票の郵送を希望する方は、140円切手  
を貼った返信用の封筒(A4サイズの用紙が入るもの)に宛先を記入のうえ、人事  
グループへ請求してください。

問合せ先 人事グループ ☎ 52-1111 (内線 307)

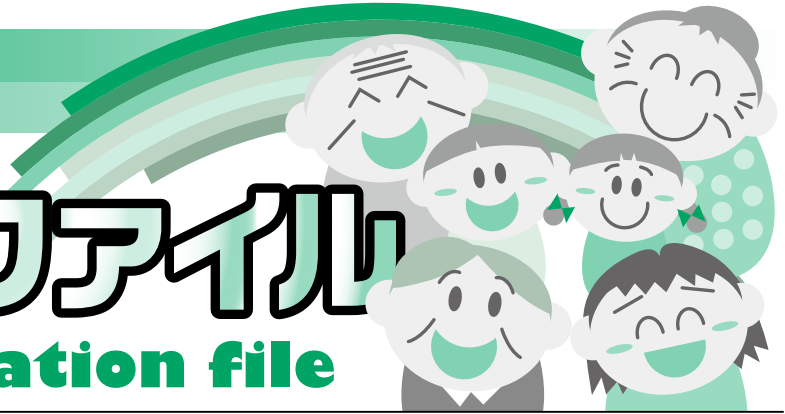
※ ※ ※  
登録申請の方法 「小規模工事」お  
よび「物品・その他委託に係る  
競争入札」ともに電子申請「あい  
ち電子調達共同システム(物品  
等)」により、登録の申請を行っ  
てください。

受付期間 平成26・27年度の登録

申請は、随時受け付けています。  
(登録有効期間は、平成28年3  
月31日まで)  
※詳細を市公式ホームページに掲  
載  
問合せ先  
財務グループ  
☎ 52-1111 (内線 312・322)

# 情報ファイル

Information file



## 耐震

### 無料耐震診断

近年、東北地方太平洋沖地震や新潟県中越沖地震など大規模地震が頻発しています。

また、この地域でも東海・東南海・南海地震はいつ発生してもおかしくないといわれています。

平成7年に発生した阪神・淡路大震災では、建物の倒壊による圧死や窒息死が多く、特に昭和56年5月31日以前の旧建築基準で建てられた木造住宅に大きな被害が出ました。

このことから、該当する家屋の所有者などに対し専門家による無料耐震診断の案内通知を送付しますので、通知が届きましたら必要事項を記入し、申し込んでください。

※過去に市の無料診断を受診した住宅は、再受診できません。  
※貸家の場合は、居住者の同意書が必要です。

問合せ先

岡都市防災グループ  
☎52-11111 (内線228)

### 耐震改修をお勧めします

無料耐震診断を受診した方で「倒壊する可能性が高い」「倒壊する可能性がある」と判定を受けた方は家屋をそのまま放置しておくとは大変危険です。

必要に応じた耐震補強を行い、安心・安全を確保するため、市では、耐震改修費の一部補助を行っています。

### ■耐震改修費補助

**対象工事** 市が実施する無料耐震診断の上部構造評点が0.7未満の場合、改修後の上部構造評点を1.0以上とする補強工事  
**補助額**

- ・一般世帯：工事費と設計費を合わせ、最高90万円まで
- ・高齢者世帯：工事費と設計費を合わせ、最高165万円まで

### ■耐震シエルトと防災ベッド補助

**対象** 市の無料耐震診断を受診し、「倒壊する可能性が高い」「倒壊の可能性が高い」と診断された方で何らかの理由により、建物全体の耐震改修が困難な方

### 補助限度額

- ・一般世帯：15万円
- ・高齢者世帯：30万円

※高齢者世帯とは、世帯員に65

歳以上の高齢者もしくは障がい者を含む世帯であって、生計中心者が前年度所得税非課税である世帯などをいいます。

※1棟につき1か所の補助

問合せ先

岡都市防災グループ  
☎52-11111 (内線228)

### 家具転倒防止器具を取り付けます

次の方を対象に家具転倒防止器具の取り付けを行っています。  
**対象**

- ① おおむね65歳以上のひとり暮らしの方
- ② おおむね65歳以上の高齢者のみの世帯の方
- ③ 身体障害者手帳、療育手帳または精神障害者保健福祉手帳を持っている方で、同居の家族にこれらの手帳の交付を受けていない18歳以上65歳未満の方がいない世帯

※費用や申請方法など、詳しくは問い合わせてください。

問合せ先

岡都市防災グループ  
☎52-11111 (内線228)



## ～夏の交通安全県民運動～

実施期間 7月11日(金)～20日(日)の10日間

問合せ先 碧南警察署 ☎46-0110

### 交通事故防止のポイント



～歩行者のみなさん!《道路を渡る時》～

- 早朝・夜間の外出は、明るい服装と反射材を身につけましょう。
- 道路を渡る前はかならず、左右の安全を確認しましょう。

～ドライバーのみなさん《夜間などの運転》～

- 「まさか・・・こんなところで」という状況で実際に事故は発生しています。油断せず、見えない危険を予測しましょう。
- 夜間は、かならずライト点灯し、速度を落とすなど慎重な運転をお願いします。





## 水道水質検査結果

項目	水質基準値	平成25年度		
		平均	最大	最小
1 一般細菌	100個/ml以下	0	0	0
2 大腸菌	不検出	陰性	陰性	陰性
3 カドミウム及びその化合物	0.003mg/l以下	(-)	(-)	(-)
4 水銀及びその化合物	0.0005mg/l以下	(-)	(-)	(-)
5 セレン及びその化合物	0.01mg/l以下	(-)	(-)	(-)
6 鉛及びその化合物	0.01mg/l以下	(-)	(-)	(-)
7 ヒ素及びその化合物	0.01mg/l以下	(-)	(-)	(-)
8 六価クロム及びその化合物	0.05mg/l以下	(-)	(-)	(-)
9 シアン化物イオン及び塩化シアン	0.01mg/l以下	(-)	(-)	(-)
10 硝酸態窒素及び亜硝酸態窒素	10mg/l以下	0.2	0.2	0.2
11 フッ素及びその化合物	0.8mg/l以下	0.10	0.10	0.10
12 ホウ素及びその化合物	1.0mg/l以下	(-)	(-)	(-)
13 四塩化炭素	0.002mg/l以下	(-)	(-)	(-)
14 1,4-ジオキサン	0.05mg/l以下	(-)	(-)	(-)
15 シス及びトランス-1,2-ジクロロエチレン	0.04mg/l以下	(-)	(-)	(-)
16 ジクロロメタン	0.02mg/l以下	(-)	(-)	(-)
17 テトラクロロエチレン	0.01mg/l以下	(-)	(-)	(-)
18 トリクロロエチレン	0.01mg/l以下	(-)	(-)	(-)
19 ベンゼン	0.01mg/l以下	(-)	(-)	(-)
20 塩素酸	0.6mg/l以下	(-)	0.11	(-)
21 クロロ酢酸	0.02mg/l以下	(-)	(-)	(-)
22 クロロホルム	0.06mg/l以下	0.012	0.018	0.009
23 ジクロロ酢酸	0.04mg/l以下	(-)	0.003	(-)
24 ジプロモクロロメタン	0.1mg/l以下	(-)	0.001	(-)
25 臭素酸	0.01mg/l以下	(-)	(-)	(-)
26 総トリハロメタン	0.1mg/l以下	0.017	0.024	0.012
27 トリクロロ酢酸	0.2mg/l以下	0.007	0.010	0.004
28 プロモジクロロメタン	0.03mg/l以下	0.004	0.005	0.003
29 プロモホルム	0.09mg/l以下	(-)	(-)	(-)
30 ホルムアルデヒド	0.08mg/l以下	(-)	(-)	(-)
31 亜鉛及びその化合物	1.0mg/l以下	0.001	0.002	(-)
32 アルミニウム及びその化合物	0.2mg/l以下	0.02	0.03	0.02
33 鉄及びその化合物	0.3mg/l以下	(-)	(-)	(-)
34 銅及びその化合物	1.0mg/l以下	0.001	0.001	0.001
35 ナトリウム及びその化合物	200mg/l以下	4.8	4.8	4.7
36 マンガン及びその化合物	0.05mg/l以下	(-)	(-)	(-)
37 塩化物イオン	200mg/l以下	6.5	9.6	5.3
38 カルシウム、マグネシウム等(硬度)	300mg/l以下	19	19	19
39 蒸発残留物	500mg/l以下	50	51	48
40 陰イオン界面活性剤	0.2mg/l以下	(-)	(-)	(-)
41 ジェオスミン	0.00001mg/l以下	0.000002	0.000002	0.000002
42 2-メチルイソボルネオール	0.00001mg/l以下	(-)	(-)	(-)
43 非イオン界面活性剤	0.02mg/l以下	(-)	(-)	(-)
44 フェノール類	0.005mg/l以下	(-)	(-)	(-)
45 有機物	3mg/l以下	0.7	1.0	0.5
46 pH値	5.8以上8.6以下	7.1	7.2	6.8
47 味	異常なし	異常なし	異常なし	異常なし
48 臭気	異常なし	異常なし	異常なし	異常なし
49 色度	5度以下	0.5度未満	0.5度未満	0.5度未満
50 濁度	2度以下	0.1度未満	0.1度未満	0.1度未満
水温		18.6	29.8	8.2
残留塩素	1程度以下	0.31	0.4	0.2

(-)は、各定量下限を下回ることを示す。

# 水道

## 平成25年度 水道水質検査結果の報告

市では、皆さんに安全でおい

しい水を飲んでいただくために、毎日水質検査を行っています。平成25年度の水質検査結果は、すべての項目について水質基準に適合しており、各水質検査項目の結果は、左表のとおりです。



## 水道メーターの取り替えに 協力してください

水道メーター(量水器)の使用期限は、計量法で8年以内と定められていて、使用期限の近づいたメーターは、毎年計画的に取替えています。今年、7月下旬から9月に

かけて取替え作業を実施します。該当する家庭には、市が委託した指定給水装置工事業者が伺います。(水道メーター取替え業務証明書を携帯していただきます。)

取替え作業の立会いは不要ですが、敷地に立ち入る作業をしたり、作業中は一時的に断水状

態になる場合もあります。迷惑をおかけしますが、作業に対する理解と協力をお願いします。なお、費用の負担はありません。

## 問合せ先

〒522-1111 内線293

522-1111 (内線293)

# 医療

障害者医療費受給者証  
母子家庭等医療費受給者証  
後期高齢者福祉医療費  
受給者証の更新

障害者医療費受給者証、母子家庭等医療費受給者証、後期高齢者福祉医療費受給者証の有効期限が7月31日(休)のため、対象の方は、更新の手続きが必要となります。

該当する方には、6月中旬に案内通知を送付しましたが、更新申請が済んでいない方は、至急申請をしてください。

申請後、内容の審査を行い、受給対象となる方には7月末までに8月以降使用できる障害者医療費受給者証、母子家庭等医療費受給者証、後期高齢者福祉医療費受給者証を郵送します。

旧受給者証は、8月以降、市役所へ返却をお願いします。

問合せ先  
困市民窓口グループ  
☎52-11111 (内線227・217)



# スポーツ

体育センター・  
武道館  
利用予約方法の変更

10月1日(休)の利用より、体育センターおよび武道館の利用予約方法を変更します。

現在、体育館および武道館については、利用日の3か月前から申込みを先着順に受け付けています。

変更後は、奇数月の1日～10日の間に、翌月および翌々月の2か月分の利用希望を提出してください。(例)12月5日と1月9日の利用を希望する場合→11月1日～10日に利用希望を提出する。

調整を行ったのち、22日に体育センターで利用計画を発表します。

10月1日以降の利用希望提出は、9月1日から体育センターで受け付けます。

なお、この予約方法については、グラウンドやテニスコートは、予約方法と同様です。

問合せ先  
・ 困文化スポーツグループ  
☎52-11111 (内線330)

# 労働

中小企業最低賃金引き  
上げ支援対策費補助金

・ 体育センター  
☎52-3415

事業場で、就業規則の作成・改正、賃金制度の整備、労働能率の増進に資する設備・器具の導入、研修などの業務改善を行うとしていた場合に、事業場内に800円未満の時間給(時間換算額)の労働者がおり、最も低い時間給(時間換算額)の労働者の賃金を40円以上引き上げた場合、業務改善に要する費用を一定の範囲で助成します。

助成額 表の助成対象経費に補助率を乗じて得た額と基準額を比較して、いずれか少ない額が助成対象となります。(ただし、下限は10万円とし、その場合の助成額は、5万円) ※詳しくは、問い合わせてください。

問合せ先  
愛知労働局労働基準部賃金課  
☎052-1972-02557

基準額	助成対象経費	補助率
100万円	交付要綱第3条第1項に掲げる経費のうち、謝金、旅費、借損料、会議費、雑役務費、印刷製本費、備品費、原材料費、機械装置等購入費、試作・実験費、造作費及び委託費	2分の1
		4分の3 (常時使用労働者が、企業全体で30人以下の事業場)



## 在職者対象訓練

◆「電気工事士技能講座」

対象 第二種電気工事士の資格取得をめざす方

とき 7月19日(土)・20日(日)(全2日間)

・ 1日目：午前9時10分～午後4時30分

・ 2日目：午後3時40分まで

ところ 県立高浜高等技術専門学校

定員 20人  
受講料 2,300円  
費用 材料・テキスト代(各自で用意)

募集期限 7月11日(金)(必着)

申込方法 はがきに講座名・郵便番号・住所・氏名・生年月日・電話番号・勤務先・勤務先電話番号を記入のうえ、申

込 ※Eメールは、学校ホームページの申込方法にしたがって申

込 ※定員を超えた場合は抽選

申込先

県立高浜高等技術専門学校

〒444-1324

碧海町四丁目1-6

☎53-0031

☎52-4575  
http://www.pref.aichi.jp/shugyo/koukyou/takahama/

# 消防

## 救命講習会

会場	安城消防署	高浜消防署
講習会名	普通救命講習Ⅲ	普通救命講習Ⅰ
開催日	7月19日(土)	7月20日(日)
開催時間	午前9時～正午	午前9時～正午
定員	先着20人	先着20人
受講料	無料	無料
申込方法	7月5日(土)午前9時から受付開始 救急係(☎75-2494)へ電話	7月5日(土)午前9時から受付開始 救急係(☎52-1190)へ電話
対象者	碧海5市在住・在勤・在学の方 ※どちらの会場でも受講できます。	

## 西三河イベント

### 碧南市

#### 元氣ツッ!へきなん

とき 7月26日(土)  
午後2時～8時45分  
※荒天などで中止の場合は、翌日に順延  
ところ 碧南市役所前道路およびその周辺  
問合せ先  
碧南市役所地域協働課  
地域協働係  
☎41-3311



### 豊田市

#### 第46回豊田おいでんまつり

◆おいでんファイナル  
とき 7月26日(土)  
午後5時～8時30分  
※小雨決行

ところ 名鉄豊田市駅東側一帯  
◆花火大会  
とき 7月27日(日)  
午後7時10分～9時  
※雨天決行、荒天および河川増水時は中止  
ところ 矢作川河畔(白浜公園一帯/名鉄豊田市駅から徒歩10分)  
※混雑が予想されますので、名鉄三河線(豊田市駅下車)、愛知環状鉄道(新豊田駅下車)などの公共交通手段を利用してください。

問合せ先  
豊田おいでんまつり実行委員会事務局(豊田市役所商業観光課内)  
☎0565-134-6642

### 刈谷市

#### 天下の奇祭「万燈祭」

武者人形をかたどった約60kgの「万燈」を若衆が一人で担ぎ、笛と太鼓の囃子に合わせて勇壮に舞います。  
初日の「新楽」では若衆たちが万燈を担いで市内を練り歩き、2日目の「本楽」では秋葉社の境内で舞が奉納されます。  
とき 7月26日(土)・27日(日)  
ところ 秋葉社周辺(刈谷市銀座/JR・名鉄刈谷駅または名鉄刈谷市駅下車)

※会場周辺に駐車場はありません。公共交通機関を利用してください。  
問合せ先  
刈谷市観光協会  
☎23-4100



### 幸田町

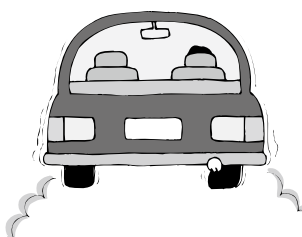
#### 第26回幸田彦左まつり

とき 7月26日(土)  
午後5時～9時  
※歩行者天国、彦左仮装行列は午後6時～  
※雨天などの場合、7月27日(日)に順延  
ところ  
・開会セレモニー  
幸田町中央公園  
・彦左仮装行列、歩行者天国  
幸田駅前商店街通り  
問合せ先  
幸田町商工会  
☎0564-62-0120

### 衣浦トンネル・衣浦豊田道路など愛知県道路公社回数券料金改正

4月1日より、通行料金および回数券料金が改定されました。平成27年3月31日まで、手数料無料で払戻しを各料金事務所でを行っています。

現在お持ちの旧回数券(3月31日までに購入されたもの)の利用は、9月30日(火)までです。で、注意してください。  
回数券は割引率が最大で20%です。通勤などで道路を利用する場合は、ぜひお得な回数券を利用してください。  
問合せ先  
県道路公社業務課  
☎052-961-1621  
・知多有料道路事務所  
☎0569-21-2721  
・猿投グリーンロード事務所  
☎0565-48-1546



# 保健

## ままぷちさろん

3 回連続講座としてリニューアルしました。初めての出産を控えている方はぜひ参加してください。

- ・1回目/7月24日(木)
  - ・2回目/8月28日(木)
  - ・3回目/9月25日(木)
- いずれも午前10時～11時30分  
受付時間 午前9時50分～10時  
ところ いきいき広場3階訓練室B

**参加資格** 妊娠している方  
**定員** 各回15人  
**内容** 参加者同士の座談会とミニ講話

## 【ミニ講話の内容】

- ・1回目/妊娠中の過ごし方について
  - ・2回目/妊娠中の栄養
  - ・3回目/育児用品の話と簡単な汗取りパッドづくり
- ※今年度は、同じ内容で3クール実施予定

※1回のみ参加も可  
**申込方法** 電話もしくは直接、保健福祉グループへ申込  
※定員になりしだい締切

**費用** 3回目のみ50円(材料費実費)

**持ち物** 母子健康手帳・お持ちの方は母子健康手帳副読本  
※2回目のみ歯ブラシと手鏡を持参

**申込・問合せ先**  
いきいき広場内保健福祉グループ  
☎52-9871

## 神経系難病患者・家族教室

「豊かな療養生活のために暮らしに音楽を」

**内容** 音楽療法(講師:鈴鹿短期大学 鶴飼久美子氏)、交流会

**対象** 神経系難病患者・家族  
**とき** 7月22日(木)  
午後2時～4時

**集合場所** 衣浦東部保健所3階大会議室

**申込期限** 7月18日(金)まで  
**申込・問合せ先**

衣浦東部保健所健康支援課  
地域保健グループ  
☎21-4778



# その他

## 自衛官募集

▼航空学生「18才以上(高卒・見込含)21才未満の方」

**受付期間** 8月1日(金)～9月9日(木)

**試験日**  
・1次試験:9月23日(火・祝)

・2次試験:10月18日(土)～23日(木)のうち指定する1日  
・3次試験:2次試験合格発表時に連絡

▼一般曹候補生(18才以上27才未満の方)

**受付期間** 8月1日(金)～9月9日(木)

**試験日**  
・1次試験:9月19日(金)・20日(土)のうち指定する1日

・2次試験:10月9日(木)～15日(水)のうち指定する1日  
▼自衛官候補生(18才以上27才未満の方)

【男子】  
**受付期間** 随時受付

**試験日** 受付時に知らせます。  
※平成27年3月高等学校卒業予定者または、中等教育学校卒業予定者のための試験は、原

則として9月16日以降に実施

【女子】  
**受付期間** 8月1日(金)～9月9日(木)

**試験日** 9月25日(木)～29日(月)のうち指定する1日

※申込方法など詳細は、問い合わせてください。

**問合せ先**  
自衛隊愛知地方協力本部安城案内所  
☎74-6894



## 過激派アジト発見に協力してください

過激派は、爆弾や時限式発火装置などを使用したテロ、ゲリラ事件を引きおこすばかりでなく、過去には内ゲバと称して人を殺したり、盗聴・住居侵入を繰り返すなど凶悪で反社会的な集団です。

過激派の非公然活動家や指名手配被疑者は、アパートやマンションなどに潜伏し、一般家庭を装っています。

しかし、よく見ると、かならず不自然な行動をしています。

◆ここが違うぞ！過激派の行動

- ・単身のはずなのに、数人が出入している。
- ・昼間でもカーテンをして、部屋の中が見えないようにしている。
- ・部屋の出入りの際、周囲を異常に気にしている。
- ・人目がなくなってから外出している。

このような人や、アパート、マンションの部屋を見たり、聞いたりしたときや「変だな、おかしいな」と感じたら、最寄りの警察署、交番、駐在所へ連絡してください。

警察は、平穏な市民生活を脅かす過激派の壊滅に向け、全力をあげて取り組んでいます。

皆さんの理解と協力をお願いします。

**問合せ先**  
碧南警察署  
☎46-00110



# いきいき号を利用してください

◆市内コース 1日7便、土曜日のみ3便 ◆運行時間 1周30分 ◆利用料(小学生以上)1回100円

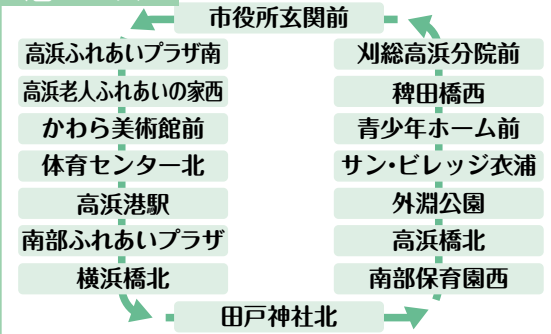
## 吉浜コース



## 高取コース



## 港コース



## 翼コース



◆刈谷市コース 1日9便 ◆利用料(小学生以上)片道100円

市役所玄関前から刈谷豊田総合病院本院まで途中下車なしで運行

正午を除く毎時00分(午前8時台は5分)に市役所発、毎時25分に刈谷豊田総合病院本院発

◆運休日 日曜、祝日、年末年始 ※刈谷市コースは、土曜日でも運休

※市内コースのみに使えるお得な「利用券」(1冊6枚綴300円)もあります。

問合せ先 団市民生活グループ ☎ 52-1111 (内線264)

## 高浜市教育基本構想の実現に向けて⑪

～高浜を愛し、高浜の良さを学んで高浜でたくましく生きる未来市民の育成～  
**「幼・保、小、中一貫教育の推進」**

### 「異校種間連携事業」の紹介(その3)

幼稚園・保育園から中学校までの12年間の「縦のつながり」を密にする「異校種間連携事業」では、「園や学校間を越えた教職員の交流」や「子ども同士の異学年交流」に取り組んでいます。

前号に引き続き、高浜市内の小中学校や幼稚園保育園で平成25年度に実施された異校種間連携事業を紹介します。

#### 【翼小学校】「幼保小連携情報交換会」

6月18日、翼幼保園・よしいけ保育園・吉浜幼稚園・ひかりこども園の園長先生と年長時の担任の

先生に来校していただき、1年生の授業観察と情報交換会を行いました。

幼稚園・保育園時のようすや個に応じた支援の仕方などを教えていただきました。

#### 【高浜幼稚園】「遊び場の提供」

小学校入学を意識するあたりから、園児たちを何度も高浜小学校に引率し、校庭の遊具で遊ばせました。当初は小学校入学や学校生活に対する緊張を抱いていた園児たちも、何度も小学校を訪れたり、校庭でお弁当を食べたりしたことで、緊張がだんだんほぐれて、入学への期待がふくらんでいきました。

問合せ先 団教育センターグループ ☎ 52-1111 (内線311)

## 8・3eデー ふれあいの翼

翼公民館、翼小学校、PTA、飛翔の会、子ども会、湯山町町内会、神明町・豊田町町内会、健康づくり推進委員などの心と力を合わせ翼公民館交流事業を開催します。

盛りだくさんの楽しい企画を用意しています。皆さん、参加してください。

**日** 8月3日(日) ※雨天中止  
午後4時30分～

**場** 翼小学校運動場

**内**

- ・翼小児童の吹奏楽  
(午後4時30分～)
- ・盆踊り・和太鼓演奏  
(午後5時30分～)
- ・福引大抽選会(午後7時30分～)
- ・夜店①翼小6年生児童のチャレンジマート、②PTA・飛翔の会による夜店、③Tぽーと協力の夜店

**問** 文化スポーツグループ

☎52-1111 (内線330)

## サン・ビレッジ衣浦 夏まつり

利用者の皆さんへの感謝を込めて夏まつりを実施します。

**日** 7月20日(日) ※雨天決行  
午後1時～7時

**場** サン・ビレッジ衣浦

**内** 夜店など

※当日施設を利用した方(先着500人)は、ポップコーン、スーパーボールすくい、ゼリーつかみ取り、玉入れのいずれか1つを無料で楽しむことができます。

※フライドポテト、フランクフルト、焼きそばなどの販売があります。

**問** サン・ビレッジ衣浦

☎41-2655



## オニマルシェ開催

高浜市観光案内所「ONI - House」でマルシェを開催します。

ハンドメイドの店やキッチンカーでの食べ物販売、野菜や日曜雑貨などさまざまな店が出店します。

**日** 7月6日(日) 午前9時～正午

**場** 高浜市観光案内所「ONI - House」

**問** 高浜市観光協会事務局

☎52-2288

## 鬼みち案内人による「高浜を楽しむミニ講座」

高浜市に来られた方に、高浜の魅力を伝えながら鬼みちの案内をする「鬼みち案内人」の養成講座として、「高浜を楽しむミニ講座」を開催します。実際に鬼みちを歩きながら高浜の魅力を知り、学びます。コースは、高浜港駅からかわら美術館です。かわら美術館では学芸員による説明もあります。

**日** 7月19日(土)

午前10時～11時

集合場所 / 高浜港駅前

集合時間 / 午前9時50分

**問** 高浜市観光協会事務局

☎52-2288

## ゆかた着付教室

浴衣の着方を覚えて、夏のイベントに浴衣で出かけませんか。

**日** 8月2日(土)

午前10時～11時30分

**場** 高浜ふれあいプラザ

**募** 20人(女性のみ・先着順)

**費** 無料

**持** 浴衣、腰ひも2～3本、前板、

半巾帯、タオル2～3本、浴衣下またはタンクトップ・キャミソール

**申** 電話またはファクス、メールにて、氏名、住所、電話番号を連絡

**申問** 高浜まちづくり協議会

☎☎87-9112

(午前9時～午後5時)

Eメール hamapla@katch.ne.jp

# 催し 募集

<b>日</b> 日時	<b>催</b> 主催
<b>場</b> 場所	<b>講</b> 講師
<b>内</b> 内容	<b>他</b> その他
<b>募</b> 募集対象・人数	<b>申</b> 申込先・申込方法
<b>持</b> 持ち物	<b>問</b> 問合せ先
<b>費</b> 費用	

## ものづくり工房あかおにどん

### ◆折り紙で大きな口のかわいいカエルを作しましょう

折り紙を使ってぱっくり口のカエルを楽しく作って遊ばませんか。

製作見本は、あかおにどん、美術館およびいきいき広場に展示してあります。

**日** 7月29日(火)

午後1時30分～3時30分

**場** ものづくり工房あかおにどん

**募** 10組(親子・グループ・個人)

**費** 100円(工房利用料)

※当日徴収

**持** なし(折り紙は準備します)

**申** 7月15日(火)～27日(日)

午前10時～午後4時(月・水・金曜日を除く。)に電話で申込

※定員になりしだい締切

**申問** ものづくり工房あかおにどん

☎52-0909



## 夏の公民館講座

### ◆『ちょっといっぶく茶道講座』

お抹茶のいただき方、覚えてみませんか。初めての方もどうぞ。

**日** 7月27日(日)

午前9時30分～11時30分

**場** 中央公民館 2階茶華道室

**募** 10人程度

**費** 500円(受講料・茶菓子代)

**持** くつ下持参

**講** 森まちよ氏

**申** 7月7日(月)～18日(金)

午前9時～午後5時に参加費を添えて中央公民館事務室へ申込

※定員になりしだい締切

### ◆『プロライターが教える読書感想文教室』

好評につき今年も開催!

**日**

①コース/7月22日(火)・29日(火)

午後1時～3時

②コース/7月23日(水)・30日(水)

午前10時～正午

**場** 中央公民館 3階会議室D

**募** 小学生・中学生

各コースとも15人

※小学1・2年生は、保護者同伴、それ以上の学年も保護者同伴可

**費** 各コース2日間1,000円(受講料・テキスト代)

**持** 原稿用紙、筆記用具、感想文を書く本(かならず読み終えてくること。)

**講** 鳥居等氏

**申** 7月7日(月)～18日(金)

午前9時～午後5時に参加費を添えて中央公民館事務室へ申込

※定員になりしだい締切

\* \* \*

**問** 中央公民館

☎52-5001



## リサイクル講座

### ◆ペットボトルロケットを作ろう



廃ペットボトルを使ってロケットを作ります。作ったロケットはミニ競技会で飛距離を競います。

**日** 8月5日(火)

午前10時15分～午後0時15分

**場** リサイクルプラザ

**募** 10人(市内小学校4年生～6年生) ※保護者も参加可

**費** 教材費実費800円程度

**講** 水谷功氏

**申** 7月5日(土)～27日(日)にリサイクルプラザへ直接申込

### ◆衣類のリフォーム講座



着なくなった着物でチュニックベストを作ります。

**日** 8月26日(火)、9月9日(火)・30日(火)、10月7日(火)・21日(火)

午前10時15分～午後0時15分

**場** リサイクルプラザ

**募** 18人(市内在住在勤の方)

**費** 無料

**講** 山本いつ子氏

**申** 7月15日(火)～8月10日(日)にリサイクルプラザへ直接申込

\* \* \*

※電話申込不可

※定員になりしだい締切

**問** リサイクルプラザ

☎53-5379

## かわら美術館

### 初級者電動ロクロ教室②(全8回)

**日**

・Aコース(木・金曜日)

7月31日(木)、8月1日(金)・7日(木)・8日(金)・14日(木)・15日(金)・29日(金)、9月21日(日)

・Bコース(土・日曜日)

8月2日(土)・3日(日)・9日(土)・10日(日)・16日(土)・17日(日)・30日(土)、9月21日(日)

午後1時30分～4時(最終日のみ午前9時30分～正午)

**場** かわら美術館 2階陶芸創作室(最終日のみ講義室)

**募** 各コース14人(先着順)

**費** 8,900円

(最終日に修了証を発行)

**申** 7月1日(火)午前9時よりミュージアムショップまたは、ファクス、ホームページで受付

**問** かわら美術館

☎52-3366

☎52-8100

## ふらっとカレッジやってみりん講座

### ◆おうちカフェしましょう

ナンとキーマカレー、たっぷりの温野菜サラダとプチデザートを作ります。

**日** 8月11日(月)

午前10時～午後1時

**場** いきいき広場 3階クッキングスタジオA

**募** 10人

**費** 1,200円(当日お釣りのないようになっています。)

**持** エプロン、ふきん2枚、台ふき1枚

**講** 中野靖世氏

**申** 7月3日(木)～8月6日(水)

午前9時～午後5時(土・日曜日、祝日を除く。)電話で申込

※申込初日のみ、1回の電話で2人まで受付

※定員になりしだい締切

※キャンセルの場合は、かならず連絡

**申問** いきいき広場日本福祉大学高浜事業室

☎090-6592-1573

## 矢作川地域交流バスツアー

羽布ダムの見学と手づくり工房「山遊里」(やまゆり)でのソーセージづくり体験などをします。

**日** 7月31日(木) 午前7時40分  
高浜市中央公民館集合(午後4時帰着予定)

**募** 20人 ※市内在住の小学生とその保護者

**費** 無料

**持** 昼食(弁当)、飲み物、エプロン、タオル(ハンカチ)、敷物

※乗り物酔い止め薬など、各自必要とするものを用意してください。  
※動きやすい服装、運動靴で参加してください。

※作ったソーセージは、持ち帰りできません。

**申** 7月10日(木)までに、はがき、ファクス、またはメールに参加者全員の郵便番号、住所、氏名(フリガナ)、年齢(学年)、性別、電話番号を記入のうえ、総合政策グループへ申込

※申込1通につき1グループ(4人まで)とし、申込は1グループ1回かぎり

※申込多数の場合は抽選

**問** 総合政策グループ

〒444-1398 (住所不要)

☎52-1111 (内線366)

☎52-1110

Eメール

seisaku@city.takahama.lg.jp

## 7月27日(日)は 油ヶ淵浄化デー

愛知県内唯一の天然湖沼「油ヶ淵」は、古くから貴重な水辺として親しまれています。しかし、周辺の都市化の進展とともに水が汚れた湖沼となっています。平成24年度COD年平均値では、6.8mg/ℓとなりましたが、昭和48年観測を開始して以来一度も環境基準を達成していません。(環境基準5mg/ℓ)

このため、7月の第4日曜日を「油ヶ淵浄化デー」と定め、毎年、油ヶ淵周辺の4市(高浜市、碧南市、安城市、西尾市)で油ヶ淵を浄化するため、多くの皆さんが参加して、ごみ拾いなどの清掃活動が行われます。

今年も、油ヶ淵の水質浄化推進のため清掃活動を行いますので、市民の皆さんの参加をお願いします。

**日** 7月27日(日) 午前7時～8時  
**場**

・Aコース…法響橋から中学橋、中学橋から吉野橋までの2区間

・Bコース…吉野橋から外淵橋までの区間

※集合場所

・Aコース…刈谷豊田総合病院高浜分院駐車場

・Bコース…エヌティーテクノ(株)北側従業員駐車場

※Aコースの車は、中央公民館(市民センター)駐車場を利用してください。

**参加団体名** 高浜ライオンズクラブ、高浜ロータリークラブ、高浜青年会議所、ボーイスカウト高浜第1団、NPOたかま清流会・水明会、市内小中学校、町内会、環境美化推進員(順不同)

**問** 困市民生活グループ

☎52-1111 (内線263)

## 芳川渡し場まつり 花嫁・花婿カップル募集

渡し場かもめ会は、藤江渡し記念碑を地域の文化遺産として継承し、地域の人々の交流と海に親しんでいただくために、「芳川渡し場まつり」を開催します。

まつり当日の最大の主役である花嫁・花婿を広く募集します。多くの人の前で行く末を堅く誓う方、あらためて2人の出会いを思い出し記念にしたい方、応募してください。

かつては美しかった海がよみがえることを願い、当日はメインイベント「嫁入り船」を再現して往時をしのび、楽しんでいただきます。

**日** 10月26日(日) 正午～

**場** 高浜安立荘前広場

**募** 新郎新婦のどちらかが高浜市在住・在勤で、未婚または挙式をしていないカップル1組

※応募者多数の場合は主催者選考

**申** 7月27日(日)までに住所・氏名・年齢・電話番号・応募理由を記入のうえ、カップルの写真を添えて申込

**申問** 〒444-1335

芳川町一丁目7-30

神谷正巳(渡し場かもめ会)

Eメール

k.masami@kss.biglobe.ne.jp

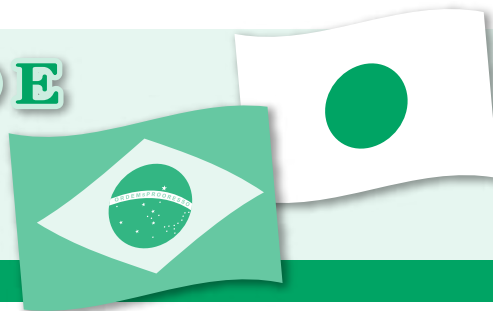
☎☎53-4783





# PREFEITURA DE TAKAHAMA INFORMA

高浜市役所のお知らせ



## Não está esquecendo de pagar o Imposto do Seguro Nacional de Saúde?

### 国民健康保険税の納め忘れはありませんか？

O Seguro Nacional de Saúde, é um sistema para ajudar uns aos outros com o dinheiro (Imposto do Seguro Nacional de Saúde) de todos os associados, para quando ficar doente ou se machucar, poder receber um tratamento no hospital com baixo custo e segurança. Para uma boa gestão do Seguro Nacional de Saúde, vamos pagar sempre até o prazo do vencimento.

#### O que acontece quando não pagar o Imposto do Seguro Nacional de Saúde?

Para aqueles que não pagam o Imposto de Seguro Nacional de Saúde sem nenhuma razão especial, como desastres naturais, o cartão do seguro irá mudar para “Cartão de seguro de curto prazo” ou “Certificado de qualificação”.

Além disso, se ficar sem pagar, será cobrado juros e poderá ocorrer a apreensão dos bens.

#### Quando tiver dificuldade para pagar, faça uma consulta

Se houver circunstâncias como tratamento médico por mais de 6 meses ou um desastre natural, e estiver com dificuldades para pagar o Imposto do Seguro Nacional de Saúde, há casos em que há redução de impostos se fizer o pedido. (Sistema de isenção)

Também há a possibilidade de parcelar; ao invés de deixar largado sem pagar, faça uma consulta o mais rápido possível.

**Contato:** Sobre o sistema e o valor do Imposto do Seguro Nacional de Saúde Grupo Shimin Madoguchi ☎ 52-1111 Ramal:261・262  
Consulta sobre o pagamento do imposto do Seguro Nacional de Saúde Grupo Zeimu ☎ 52-1111 Ramal:241,242,243,259

## Vamos fazer o exame médico geral do cidadão!

### 一般住民健康診査を受けましょう！

Na cidade, será oferecido um subsídio para quem estiver completando de 20 ~ 39 anos neste ano, para fazer o [Exame médico geral do cidadão]. Para quem não teve a oportunidade de fazer um exame de saúde até agora, aproveite e faça uma consulta.

Idade	Moradores completando 20~39 anos neste ano (1/4/1975~31/3/1995)
Exames	Consulta, Medidas corporais (Inclui circunferência abdominal), Exame clínico geral, Medição da pressão arterial, Exame de urina, Raios X do peito, Eletrocardiograma, Exame do fundo do olho, Exame de sangue (N.de glóbulos brancos, n.de glóbulos vermelhos, Concentração de hemoglobina, Valor do hematócrito, N.de plaquetas, MCV, MCH, MCHC, Exame de ferro sérico, AST, ALT, γ-GT, Total de proteínas, Albumina, Colesterol total, Colesterol HDL, Colesterol LDL, Gordura neutra, Creatinina, Nitrogênio da uréia, Ácido úrico, Glicemia de jejum, Hemoglobina A1c)
Local	Instituições médicas (Clínicas) designadas pela cidade (Ver abaixo)
Data	1 de julho ~30 de setembro (Exceto nos dias de folga)
Valor	1.700 ienes
consultar	Após fazer o pedido no Grupo Hoken Fukushi (Dentro do Iki iki hiroba) será enviado o questionário da consulta pelo correio. Antes de fazer a consulta, faça uma reserva em uma das clínicas abaixo.

Clínicas	Telefone	Clínicas	Telefone
Clínica Isogai	53-0013	Clínica Taisei	52-1001
Clínica Geral Iwai	54-1019	Clínica Tsubasa	54-5283
Clínica Geral e Cirúrgica Iwatsuki	53-3458	Clínica Geral e Pediatria Terao	53-0073
Ortopedista Kamiya	52-5221	Clínica Geral Nakata	54-0606
Ortopedista e Urologista Kinuura	54-5255	Clínica Yoshihama	52-5110
Clínica Kondo	53-0029	Hospital Geral Kariya Toyota, Unidade Takahama	52-8660 (Exclusivo p/ reservas)

【Contato】 Grupo Hoken Fukushi (Dentro do Iki iki hiroba) ☎ 52-9871

# まちの話題



5月28日(水)

## サロンぽっぽの来店者数が15万人に到達しました！

平成22年4月に吉浜ふれあいプラザ内にオープンした「サロンぽっぽ」(屋敷町)。この日、オープン後の来店者数が15万人に到達し、西尾市から来店された天野さん夫妻に記念品が贈呈されました。「テレビで店のことを知り、今回が3回目の来店。味付けが私たち好みで、ついつい食べ過ぎてしまいます。最初は何かとびっくりしましたが、とてもうれしいです。」と話していました。

鈴木貞利営業部長は「地域の人たちの憩いの場としてオープンしたが、当初は存続していけるのか不安だった。ここまでこられたのも皆さんのおかげ。これからも皆さんに安らぎを提供していきます。」

次なる記念すべき来店者はあなたかも！?



6月1日(日)

## みんなでまちをきれいにしよう！ 市民行動の日「一斉清掃」

市内各所で、多くの市民の皆さんの参加により、道路のごみ拾いや公園・花壇の手入れなどが実施されました。今回は可燃ごみ・不燃ごみ合わせて約3,920kgのごみを回収。昨年よりもごみの量が減り、みんなの力で一歩ずつきれいなまちの実現に向かっていきます。



▲参加してくれてありがとう



▲企業の方たちも参加



▲一人ひとりが少しずつ力を出し合い、みんなで気持ちよく暮らせるまちにしていきたいですね。

# 子育て支援情報

市役所子ども育成グループから、子育て・子育て支援に関する情報を毎月1日でお知らせします。

問合せ先 園子ども育成グループ  
☎52-1111 (内線362) **No.110**

## 子育て支援施設のご紹介

市内には、保育園や幼稚園に就園前の乳幼児が親子で遊べる子育て支援施設が4か所あります。保育士といっしょに親子遊びをしたり、親子同士の交流をしたり、子育て相談もできる場所になっています。各施設の行事予定や子育て支援に関する詳しい情報はホームページ（HP）で確認できます。

子育てネットワークHP <http://takahamashi.com/>

施設名	開所日時	場所・問合せ先
よしいけ保育園 子育て支援センター 「はっぴー」	月曜日～金曜日 (祝日を除く。) 9:00～15:00	湯山町四丁目7-13 (よしいけ保育園内) ☎53-5141
認定子ども園 翼幼保育園 子育て支援センター 「ひなたぼっこ」	月曜日～金曜日 (祝日を除く。) 9:00～16:00	神明町二丁目8-2 (認定子ども園 翼幼保育園内) ☎95-5055
認定子ども園ひかり ひかり子ども園 子育て支援センター	月曜日～金曜日 (祝日を除く。) 9:00～15:00	清水町六丁目6-37 (ひかり子ども園内) ☎70-7501
高浜市いちごプラザ	月曜日～土曜日 (祝日を含む。年末年始 と8/13～15を除く。) 10:00～16:00	沢渡町三丁目3-1 ☎52-5232

7月の行事については、16ページに掲載していますので、ぜひ参加してください。



いちごプラザ



よしいけ保育園支援センター「はっぴー」



吉浜小 たしろはやくんからのエピソードです。

## カワラッキーの月かわりレシピ

子ども食育マスコットキャラクターのかわら食人カワラッキーが、保育園で子どもたちが食べている給食やおやつ作り方の一部を紹介します。家庭でも簡単にできます。ぜひ、お子さんといっしょに作ってみてください。

### ◆「ポークビーンズ」

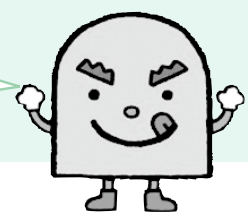
材料（3人分）

- 大豆水煮 45g、豚もも肉 30g、じゃがいも 90g、ベーコン9g、玉ねぎ 90g、人参 30g、グリーンピース9g、油少々、コンソメ3g、A（トマトピューレ大さじ2、ケチャップ大さじ1、ソース大さじ2分の1、黒砂糖6g）

作り方

- ① 大豆とグリーンピース以外の材料は、すべて約1cm角に切る。
- ② 油でベーコン、玉ねぎ、豚肉、人参、じゃがいもを炒める。
- ③ ②に材料が浸るくらいまでの水とコンソメを入れて煮る。
- ④ ③にAを加えて柔らかくなるまでフタをして煮込む。
- ⑤ 最後にグリーンピースを加えてひと煮立ちさせる。

ポークビーンズに、黒砂糖を少し加えると味に深みが出るよ。  
黒砂糖には、カルシウムや鉄などのミネラルが豊富にふくまれているからなんだ。





稲の実りを子どもたちの成長に  
重ねあわせて・・・

## “撮っておき” の たかはま 【第13回】

「ひと」「もの」「文化」などなど、有形・無形を問わず、高浜市の日常の暮らしの中にあるとっておきの「お宝」を紹介します。

### 稲が広がる風景 ～翼小学校「学童農園」～

現在の翼小学校区の大部分は、かつては田畑が広がる地域であった。市域の約1割を対象とした高浜中部特定土地区画整理事業(昭和51年～平成元年)や高浜東部土地区画整理事業(平成5年～10年)により、住宅地や商業地として大きく変容。若年層の人口流入にともない、平成14年4月に翼小学校が開校した。

しかし、小学校の東には昔と変わらない風景が一面に広がっている。その一部は「学童農園」として、5年生児童の体験授業の場となっている。5月の「どろんこまつり」で、イベントをかねて楽しく代かき(田の土と水をこねて柔らかくし、凸凹をなくす整地作業)を行い、少し寝かせた後、6月に田植えを実施。子どもたちの指導や水田の日常管理は、翼小学校区内在住で農業に従事している有志で結成した「稲穂会」が行っている。10月には稲刈り、12月には保護者をはじめとする地域住民を交えて、収穫したもち米を使った餅つき会が行われる。

「稲穂会」代表の兵藤紀美雄さんは「米づくりには八十八の苦労があると言われるほど、多くの手間がかかります。稲の実りを子どもたちの成長に重ねあわせ、食育に貢献できればという想いで、自分たちも楽しみながらお手伝いしています。」と語る。子どもたちからは「これからはお米を大切に食べます。」といった声が聞かれるなど、多くの人の手で自分たちの「食」が成り立っていることを実感したようです。

日々、青々と成長する稲。まちなかの賑わいとは対照的な、ほっと一息くつろげる憩いの空間がここにある。

# LELA A PÁGINA EM PORTUGUÊS!

ポルトガル語のページを読んでください!

広報 **たかはま**

編集・発行／高浜市役所総合政策グループ  
〒444-1398 愛知県高浜市青木町四丁目1番地2  
TEL (0566) 52-1111 FAX (0566) 52-1110  
<http://www.city.takahama.lg.jp/>  
電子メール info@city.takahama.lg.jp

早期配布にご協力ください。

VEGETABLE OIL INK 広報たかはまは植物油インキを使用しています。