

# たかはま

2014  
4 / 15  
APRIL  
No.1217

主な  
内容

- 4月1日より市役所の組織が変わりました……………P2
- 平成26年度 市役所人事異動……………P3
- 70歳～74歳の方の医療機関などでの  
窓口負担割合が見直されます……………P8



**福祉のことなら  
私たちに気軽に相談ください!**

# 4月1日より 市役所の組織が変わりました

市では、第6次高浜市総合計画(計画期間:平成23年度～平成33年度)における中期基本計画(計画期間:平成26年度～平成29年度)を、より着実に、かつスピーディーに実行するため、組織を改正しました。

## 企業支援に集中

用地交渉などを短期間で集中的に行うためには、専門知識のある職員を多く必要とすることから、都市政策部に「企業支援グループ」を新設し、都市政策部全体でスピード感を持って臨みます。

## 相談体制の充実

制度の狭間にある人や重層的な課題のあるケースの相談、児童虐待やDVの相談件数の激増に対応するため、「福祉まるごと相談グループ」を新設し、相談体制の充実を図ります。

## 4月1日より改正した組織 [本庁舎]

部名	場所	グループ名	主な仕事	旧担当グループ
企画部	3階	総合政策グループ	市政の重要な施策の調査企画、総合計画、地域内分権、町内会、広報広聴など	地域政策グループ
	いきいき広場		電子計算機によるデータ処理・管理、高浜の統計など	総務部 情報グループ
総務部	3階	行政グループ	条例・規則などの制定・改廃、公平委員会、選挙管理委員会、公共施設再配置の推進および総合調整など	行政グループ 企画部 経営戦略グループ
都市政策部	2階	企業支援グループ	企業誘致、工業用地の拡大、土地開発公社など	企画部 経営戦略グループ
		地域産業グループ	農業委員会、農業振興、商業、工業、労働、コミュニティビジネスの創業支援など	地域産業グループ 企画部 経営戦略グループ

## [いきいき広場]

部名	グループ名	主な仕事	旧担当グループ
福祉部	地域福祉グループ	生活保護、民生児童委員、保護司、生活困窮者自立支援、災害時要援護者支援、臨時福祉給付金など	地域福祉グループ
	介護保険・障がいグループ	介護保険、障がい福祉、母子福祉など	介護保険グループ 地域福祉グループ
	福祉まるごと相談グループ	福祉に関する総合相談、地域包括支援センター、児童虐待など	介護保険グループ 地域福祉グループ
	生涯現役まちづくりグループ	生涯現役のまちづくり、福祉施策の総合的企画および調整、調査研究など	福祉企画グループ
	保健福祉グループ	健康づくり、母子保健、予防接種、認知症初期集中支援など	保健福祉グループ

問合せ先 困人事グループ ☎52-1111(内線307)

4月1日付け

# 定期人事異動

## 人事異動 ( )内は旧任

**部長級** ●こども未来部長  
中村 孝徳(学校経営グループリーダー)



こども未来部長  
中村 孝徳

- 主幹級**
- 総合政策グループリーダー  
木村 忠好(市民窓口グループリーダー)
  - 企画部主幹  
鈴木 明美(企画部副主幹)
  - 行政グループリーダー  
山本 時雄(経営戦略グループリーダー)
  - 財務グループリーダー  
内田 徹(行政グループリーダー)
  - 総務部主幹  
杉浦 嘉彦(都市政策部主幹)
  - 市民窓口グループリーダー  
三井まゆみ(企画部主幹)
  - 介護保険・障がいグループリーダー  
竹内 正夫(財務グループリーダー)
  - 福祉まるごと相談グループリーダー  
篠田 彰(介護保険グループリーダー)
  - 生涯現役まちづくりグループリーダー  
磯村 和志(福祉企画グループリーダー)
  - 文化スポーツグループリーダー  
岡島 正明(地域政策グループリーダー)
  - 都市整備グループリーダー  
田中 秀彦(都市政策部主幹)
  - 企業支援グループリーダー  
平山 昌秋(都市整備グループリーダー)
  - 都市政策部主幹  
鈴木 司(総務部主幹)
  - 学校経営グループリーダー  
内藤 克己(文化スポーツグループリーダー)

## 副市長の紹介

副市長の任期満了に伴い、3月定例会で新たに副市長が選任されました。任期は、平成26年4月1日から4年間です。



副市長  
神谷 坂敏

(文化スポーツグループ主幹を経て、こども未来部長)

- 副主幹級**
- 企画部副主幹  
都築 真哉(企画部主査)
  - 市民総合窓口センター副主幹  
久世 直子(総務部主査)
  - 福祉部副主幹  
野口 真樹(市民総合窓口センター主査)

## 退職

**部長級** 神谷 坂敏(こども未来部長)

**主幹級** 時津 祐介(情報グループリーダー)  
板倉 真里(こども未来部主幹)



問合せ先 困人事グループ ☎52-1111(内線307)



# 地域の「どうしよう?」を解決し「やりたい!」を応援する 市民予算枠事業 (地域内分権推進型、協働推進型、市民提案型)

市民予算枠事業は、市民の皆さんからの税を、地域でより有効に役立てることができるよう、個人市民税の5%分の予算の使いみちを市民の皆さんと協議・検討して、小学校区単位、あるいは市内全域の「どうしよう?」の解決や「みんなでこうしたい!」という想いをかなえるための制度です。

新たな提案について随時相談に応じていますので、気軽に総合政策グループまで問い合わせてください。

## 「地域内分権推進型」

### ■内容

市民に身近な公共性のある事からで、地域住民の連携で行った方がより地域の発展につながると考えられるものに対し、まちづくり協議会および町内会などまちづくり協議会の構成団体が取り組むために使う予算です。小学校区での合意が必要となります。

### ■交付対象団体・実施団体

まちづくり協議会、まちづくり協議会の構成団体

### ■審査方法 書類審査



▲「大家族ひえだ川」駅伝(高取まちづくり協議会)

※平成26年度実施事業の提案締切は6月末日まで

## 「協働推進型」

### ■内容

「まちづくりパートナー」に登録した市民公益活動団体が、市民全体の利益になり、市との間で目的または目標が一致する事からについて、協働で取り組むための予算です。

(まちづくりパートナーへの登録は随時受け付けています。)

### ■交付対象団体・実施団体

まちづくりパートナーに登録された市民公益活動団体

### ■審査方法 書類審査・公開審査(プレゼンテーション)



▲昭和で元気になる事業(昭和で元気になる会)

※平成26年度に向けての提案締切は6月末日まで

## 「市民提案型」

### ■内容

市内全体の利益、または課題の解決となる、市の施策に反映する提案をいただきます。市民・市民公益活動団体が提案し、審査を経たうえで、市が実施します。

### ■交付対象団体・実施団体

市民、市民公益活動団体

### ■審査方法 書類審査・公開審査(プレゼンテーション)

※平成26年度実施事業の提案締切は6月末日まで



問合せ先 団総合政策グループ ☎52-1111(内線339-365)



# 地域の達人 紹介します!

高浜市では、生涯学習基本構想のもと、学びをとおした人づくり・地域づくりを進めています。「地域の達人」と称して、地域で活動をしているいろいろなジャンルの達人の活躍する姿をより多くの方に知ってもらい、生涯学習のネットワークを広げていくため、毎月15日号で紹介しています。



☆地域の達人とは…高浜市に在住、在勤、在学している方で、いろいろな特技や専門分野を持った方

## 「ブラジル料理の達人」<sup>うめ</sup> 梅野エリカ メグミさん(八幡町在住)

### ◆「高浜の学校」でブラジル家庭料理の講師をされていましたが、ほかにも講座を開催しているのですか。

吉浜公民館でブラジルの菓子や日本の菓子をつくる講座をやっています。今は、ブラジル人向けの講座が多いですが、5月ぐらいから日本人向けの菓子や料理講座をやりたいと考えています。

近くのスーパーには売っていない食材も一部ありますが、日本にはない味をぜひ試してもらいたいと思います。



▲梅野 エリカ メグミさん

### ◆ブラジルのお菓子の特徴を教えてください。

ブラジルでは、ココナッツやトウモロコシが多いので、それらを材料として使うことが多いですね。ヨーロッパの菓子だったものが、ブラジルに伝わり、現地にある材料で工夫して作るようになった結果、独自の味わいになっていると思いますよ。

材料が手に入らなくて、あるもので工夫して作るという話では、例えば、いなり寿司があります。ブラジルでは、酢飯ではなく五目御飯を使ったものが一般的なので、日本に来て初めていなり寿司を食べたときは、あまりにシンプルでびっくりしました。また、太巻きは海苔があまり出回っていなかったの、薄い卵焼きで巻いて食べていました。

### ◆料理講座以外に、ボランティアグループでも活動をしていると聞きましたか

本格的な活動はこれからなのですが、「ブラジルの友」というグループを作って、社会福祉協議会に登録しました。着付けやお茶といった日本の文化をブラジル人に伝えたいという思いと、自分の体験から、防災の大切さ、地震の怖さをブラジル人に伝えたいと思っています。

3年前、東日本大震災の後に小学校で防災訓練がありました。最初は、何のためなのかわからなかったのですが、参加してみても何をすべきなのか学びました。地震に馴染みのない私たちは、どちらかという「何とかなる」と考えがちです。

そして、日本語を知らない外国人だけではなく、日本語を知っている外国人も、いざというときにはどうすればよいかわからないと思います。同じ市民として、ふだんから何をすればよいかを考えていけたらと思います。



▲ブラジル料理教室にて

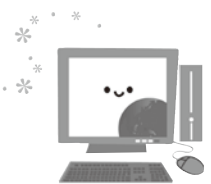


▲わくわくフェスティバルにて

## 生涯学習の取組み一覧を紹介しています

市では、生涯学習の取組みの一覧を、高浜市のウェブサイトで公開しています。市の事業や市民活動、ボランティア活動などの情報を共有することで、人と人、人と活動をつなぎ、市民活動の活性化を図りたいと考えています。皆さん、ぜひご覧ください。

ホームページアドレス <http://www.city.takahama.lg.jp/grpbetu/bunka/>



問合せ先 函文化スポーツグループ ☎52-1111(内線331)

# 高浜市の未来を創る市民会議(第3回)を開催しました

3月14日、高浜市の未来を創る市民会議(第3回)を開催しました。メンバーと傍聴者あわせて120人が参加し、平成25年度の取組み成果の発表を行うとともに、みんなで「高浜市の未来を創る市民会議」の3年を振り返りました。

■高浜市の未来を創る市民会議3年間の開催回数  
全体会+分科会……………262回

■高浜市の未来を創る市民会議3年間に参加した市民・職員の総数  
全体会+分科会……………のべ4,670人

市民会議は、これで一区切り。  
今後はこれまでの成果をふまえ、市民と行政がいっしょにまちづくりに取り組む新たなシステムがスタートします。



1. 中央公民館の大会議室も熱気に包まれました。
2. 地域福祉分科会の発表「Newボランティア人の輪!!」
3. 防犯・防災分科会が強く訴える「自助!」
4. 学校教育分科会のとても息の合った学校防災の寸劇
5. 女性陣の視点も市民会議で得た貴重な財産でした。
6. 身近なごみの課題に熱い環境・憩い分科会
7. 最後は市民メンバーに感謝状が贈呈されました。
8. 感謝状を見せ合う生涯学習分科会
9. 自治推進分科会は今後も出前授業の展開を計画

◆詳しい内容は、市公式ホームページ  
<http://www.city.takahama.lg.jp/grpbetu/seisaku/>をご覧ください!!



## 「高浜市の未来を創る市民会議」各分科会 平成25年度の取組みの成果

分科会	取組みテーマ	実施内容
自治推進	全小学校への出前授業	全小学校の6年生に自治基本条例のこども向け副読本を使った出前授業を実施。授業後は児童が自発的にまちづくり活動をしました。
財政	より多くの皆さんに財政状況に興味を持ってもらおう!	「財政クイズ」を『広報たかはま』に掲載したほか「財政すごろく」など楽しめる啓発活動を検討しました。
生涯学習	生涯学習に関するネットワークを広げていこう	「地域の達人」を『広報たかはま』に掲載したほか「高浜(まち)の学校」を試行し、教える人と学びたい人のマッチングに取り組みました。
学校教育	地域の想いと学校の想いのマッチング ～「学校防災」を事例に～	「学校防災」をメインテーマに、「想定外」の事態における地域・学校・行政の連携のあるべき姿を検討しました。
産業・観光	高浜で『売れる』ものをつくろう!	瓦・特産野菜・アンテナショップをテーマに検討を続け、2月には2日間限定のアンテナショップを実施しました。
環境・憩い	①マナー向上作戦を実施しよう! ②分別収集作戦を実施しよう! ③ルール違反に粘り強く対応しよう!	小学校での「分別大相撲」の実施、エコハウスを活用した町内会のごみ分別学習、ごみ出しマナー改善のためのポイント的な働きかけなどを実践しました。
防犯・防災	みんなで実践 「自助」→「共助」	「防犯」は防犯パトロール、防犯啓発チラシの配布などを実施。「防災」は「標高の見える化」のさらなる推進、防災ネットきずこう会とコラボした防災活動、子ども防災リーダーの育成などに取り組みました。
地域福祉	ポッチャで広げよう Newボランティア人の輪	Newボランティア人の啓発とともに、コミュニケーションツールとして、年齢や障がいの有無を問わず楽しめるスポーツ「ポッチャ」を広める活動に取り組みました。
健康	もっと健康寿命をのばそう!	要介護や認知症状態にならず「健康寿命をのばす」ことを大切に「いきいき健康マイレージ」や「生涯現役のまちづくり」について意見交換を行いました。

### (仮称)アシタのたかはま研究所 始動します!

市では、「住んでよかった」「いつまでも住み続けたい」と思える高浜市を創りあげていくため、将来を見すえた政策課題を明らかにし、課題解決に向けた政策を研究・実践していくことで、高浜市に暮らす「心地よさ」を育み・高めていく「(仮称)アシタのたかはま研究所」をスタートします。

高浜市の未来を創る市民会議から紡いできた想いを「私のまち、私たちのまち“高浜市”」のために継続していきます。詳しくは、問い合わせてください。

#### (仮称)アシタのたかはま研究所ではこんなことを予定しています…

- 「調べる」……各種政策データを収集・分析・発信
- 「考える」……高浜市で暮らす日常の「心地よさ」などを考える連続講座を実施
- 「実践する」……「高浜市の未来を創る市民会議」で培った活動を継続する場の創出



問合せ先 困総合政策グループ ☎52-1111(内線332)



# 70歳～74歳の方の医療機関などでの 窓口負担割合が見直されます

- 70歳～74歳の方が病院などにかかったときの窓口負担は、法律上、かかった医療費の2割となっています。  
これまでは、国の特例措置により1割負担とされていましたが、平成26年度からこの特例措置が見直されることとなりました。  
見直しにあたり、高齢の方の生活に大きな影響が生じることのないよう、平成26年4月2日以降に70歳の誕生日を迎える方から段階的に実施されます。
- 

## 平成26年4月2日以降に 70歳の誕生日を迎える方

(昭和19年4月2日以降に生まれた方)

### 70歳の誕生月の翌月の診療から、窓口負担 が**2割**になります

(ただし、1日が誕生日の方はその月から)

例

5月12日が誕生日の方→6月1日から2割

5月1日が誕生日の方→5月1日から2割

※一定の所得がある方は、これまでどおり3割負担です。

## 平成26年4月1日までに 70歳の誕生日を迎えている方

(昭和19年4月1日までに生まれた方)

### 平成26年4月以降も、医療費の窓口負担は **1割**のまま変わりません

※一定の所得がある方は、これまでどおり3割負担です。

※現在、負担割合「1割」の「高齢受給者証」を持っている方も、毎年7月の所得判定により、「3割」に変更となる場合もあります。

一定の  
所得とは…

70歳～74歳の方の窓口負担割合は、当該年度の住民税課税所得額により決まります。  
※課税所得額…前年(1月1日～12月31日)の所得額から各種控除を差し引いた額  
同一世帯の70歳～74歳の方の中に、**住民税課税所得額が145万円以上の方が1人でもいる場合**、窓口負担割合が「3割」となります。  
ただし、収入額によっては、申請により1割もしくは2割負担となる場合があります。詳しくは、加入している健康保険に問い合わせてください。

問合せ先 函市民窓口グループ 国民健康保険担当 ☎52-1111(内線261・262)

## 高浜市立幼稚園評議員を募集

市では、市民の皆さんの意向を把握し反映させ、その協力を得て、開かれた幼稚園運営を推進することを目的として、幼稚園教育に意見を述べていただく、幼稚園評議員を募集します。

幼稚園評議員は、幼稚園教育に関する識見を有する方やPTA代表などのほか、市民の皆さんにも参加していただけます。

**対象** 市内在住の20歳以上で幼稚園教育に関心のある方  
※幼稚園に入園している幼児の世帯員は除く。

**任期** 1年

**募集人数** 1人 ※面接によって決定

**申込方法** 4月25日(金)までに市役所3階こども育成グループに備え付けの応募用紙で申込

問合せ先 函こども育成グループ  
☎52-1111(内線363)

## 都市計画審議会委員の募集

市では、市民の皆さんとともに調査・審議などを行っていただく都市計画審議会委員を募集します。

**対象** 市内在住の方で申込期限日現在20歳以上の方

**定員** 2人

**任期** 2年(6月1日～平成28年5月31日)

**申込方法** 5月14日(水)までに市役所2階都市整備グループに備え付けの応募用紙で申込(郵送可、必着)  
※土・日曜日、祝日は除く。

問合せ先 函都市整備グループ  
☎52-1111(内線278)

# 地域で見守る 子育てで! 子育て!

## 子どもへの叱り方について

子育てをしていると子どもがいうことをきかずにイライラしてしまうこともあると思います。イライラして子どもに「怒る」と子どものために「叱る」とは異なります。子どもが社会のルールを学び、成長していくために「叱る」のです。

### 叱り方のポイント

#### ①子どもの目を見て短い言葉で

子どもが動いているときに声をかけても耳に入っていないことが多いため、目を合わせて簡単な言葉で伝えましょう。

#### ②否定ではなく肯定の言葉で

「ダメ」とばかり伝えていても、子どもはどうすればいいのかわからないことがあります。どうしていけないのか理由を簡単に伝え、どうしたらよいかを伝える方が効果的です。

#### ③子どもは同じ失敗をくり返す

子どもは何度同じことを伝えても同じ失敗をくり返します。その都度、根気よく同じことを伝えていけば、しだいに身についていきます。

#### ④叱ったあとのフォローも必要

いつまでもひきずらず、叱ったあとは気持ちを切り替えて接してください。

**子どもといっしょにまわりの大人も成長していきましょう。**

問合せ先 いきいき広場内保健福祉グループ ☎52-9871



### コラム

## 認知症とこれから

今月のテーマ 「私の意思」

国は、認知症に対する取組みのなかで「認知症になっても本人の意思が尊重され、できるかぎり住み慣れた地域のよい環境で暮らし続けることができる社会」の実現をめざすとしています。そのため、さまざまな計画や社会資源の構築を進めています。

この『本人の意思』とは何でしょうか。あなたは、認知症となり、意思を伝えることが困難となったときのために、自分の意思を家族や周囲に伝えてありますか。

エンディングノートというものがあります。元気なうちに自身の延命措置や葬儀の希望、遺言、家族・友人に残したい言葉などを書いておくことが多いのですが、介護、認知症ケアにも役立てられるとして注目されています。

要介護状態や認知症になると、本人からはどんな介護を受けたいかなど十分な情報を聞き出すことが難しくなることがあります。そのため、ともすると周囲の人がそれぞれの価値観で介護し、本人らしさが尊重されないこともあります。本人の希望、好き嫌いがわかれば満足度の高いケアに結びつけられます。

また、認知症は最近の記憶は失われますが、昔のことはよく覚えています。楽しかった思い出、嬉しかったこと、大切な人の記憶をケアする人が知ることができたら、幸せな記憶に戻り、ほっとできる時間を提供できるかもしれません。最期のためではなく、幸せな老後を生きるために書くエンディングノート。フランスの作家 アンドレ・マルローは「僕が死を考えるのは、死ぬためじゃない。生きるためなんだ。」と述べています。

認知症になっても自分らしく生活するためには、社会資源が増えるだけでは不十分かもしれません。私たち自身が、少しの準備をしておくことで、高齢を生きる自分に、喜びをもたらせるのではないのでしょうか。

認知症についての相談、認知症家族の会に関する問合せはコチラへ

いきいき広場内福祉まるごと  
相談グループ ☎52-9610

# 平成26年度 母親クラブ員追加募集

## ◆対象児

- ・0歳児…平成25年4月2日～平成26年4月1日生
- ・1歳児…平成24年4月2日～平成25年4月1日生
- ・2歳児…平成23年4月2日～平成24年4月1日生

◆登録制 ◆年会費 500円 ◆活動回数 月2回程度 ◆活動時間 午前10時～11時30分

◆申込期間 4月16日(水)～28日(月)

◆問合せ 各児童センターへ直接申込(申込受付は午前9時から)

場 所	グループ名	対 象	内 容	募集	備 考
東海児童センター	チャイニーズ	母親	太極拳で健康づくりやボランティア活動を行います。	/	今回は募集なし
吉浜児童センター	カンガルー	0・1・2歳児	親子や子ども同士で研修やレクレーションをと おして交流を深めます。	○	0・1・2歳児合同で活動 します。
	ひまわり	母親	主に講師を招き、料理教室を企画し、食育につ いて学びます。	/	今回は募集なし
中央児童センター	いちご	0歳児	親子のふれあい遊びや季節の行事など	○	
	わんわん	1歳児	季節の行事や誕生会など	○	
	ぷーさん	2歳児	誕生会や親子体操など	/	今回は募集なし
	シュガータイム	母親	トールペイント・クラフトテープ・フラワーアレン ジなどの手作りを楽しみます。	○	
	おやつのお会	母親	おやつ作りをとおして、ボランティア活動をし ます。	/	今回は募集なし
翼児童センター	ちびまるこちゃん &ハム太郎	0・1歳児	親子ふれあい遊びや季節の行事・育児情報交 換をします。	○	0・1歳児合同で活動し ます。
	でこぼこフレンズ	2歳児	誕生会や親子ふれあい遊び、クリスマス会など の活動をします。	○	

## 高浜市議会 議会報告会

平成25年12月定例会、平成26年第1回臨時会と3月定例会で審議された内容や平成26年度当初予算関係などの報告を予定しています。

ぜひ、気軽に来場してください。

日 時 5月10日(土)  
午後2時～4時(開場/午後1時30分)

場 所 高浜エコハウス2階

主 催 高浜市議会 ※申込不要

問合せ先 困議会事務局 ☎52-1111(内線336)





# 4・5月の 児童センター

- 東海児童センター ☎52-5126
- 中央児童センター ☎52-3014
- 吉浜児童センター ☎52-1019
- 翼児童センター ☎54-2833

## 2歳児親子体操教室「ノントン」参加者募集……………

- ◆対象・定員 平成23年4月2日～平成24年4月1日生まれの2歳児と保護者。20組
- ◆申込期間 4月18日(金)～25日(金)
- ◆申込方法 東海児童センターへ直接申込。定員になりしだい締切

開催場所	日時	内 容
東海児童センター	10:30～11:30	年間9回(金曜日) 講師を迎え、親子でふれあい遊びをします。

## 乳幼児親子あそび……………

随時参加可能。いずれも10:30開始

開催場所	日時	内 容
中央児童センター	5月21日(水)	いろいろな動物あそびを親子でふれあいながら楽しもう。
吉浜児童センター	5月16日(金)	5月生まれの誕生会を開催 ※5/2(金)～8(木)に直接申込
	5月26日(月)	体操教室(マット運動) ※0～1歳児(10:30～)、2～3歳児(11:00～)
翼児童センター	5月29日(木)	講師の先生といっしょに「わらべうた」で遊ぼう。
中部公園	5月 8日(木)	アンパンマンと追いかけて遊ぼう。(雨天の場合は翼児童センターで実施)
	5月15日(木)	カードと同じ動物を探して遊ぼう。(雨天の場合は東海児童センターで実施)
	5月22日(木)	かざぐるまを作って遊ぼう。(雨天の場合は東海児童センターで実施)
	5月30日(金)	ちびっこストラックアウトで遊ぼう。(雨天の場合は吉浜児童センターで実施)

## 児童センター行事……………

参加希望者は各児童センターへ直接申し込んでください。(申込受付は午前9時から。定員になりしだい締切)

### ■東海児童センター

行事名	月日	時間	内容	対象	定員	参加費	申込期間
運動ゲーム	4/28(月)	10:00～11:30	体操の先生といっしょに運動を楽しもう。	小学生	30人	無料	4/16(水)～23(水)
ホットひといきティータイム	5/14(水)	11:00～	トライフルと紅茶でティータイムしましょう。	乳幼児親子	15組	300円 当日集金	4/16(水)～19(土)

### ■中央児童センター

行事名	月日	時間	内容	対象	定員	参加費	申込期間
パソコン体験	5/18(日)	10:00～17:00	オリジナルシール作り ※申込時に時間決定	小学生	10人	無料	4/18(金)～5/16(金)

**【予防接種】**

**対象** 接種時点で高浜市に住居登録がある方

**接種場所** 実施医療機関(詳細は、各予防接種の案内文で確認してください。)

**持ち物** 母子健康手帳、接種する予診票、健康保険証、子ども医療費受給者証 ※母子健康手帳はかならず持参してください。

**接種期間** 通年

**その他** 実施医療機関に予約をして接種してください。転入した方は、連絡してください。

**予防接種の年齢の考え方** 「生後〇歳に至るまで」、「生後〇歳未満」とは、誕生日の前日までです。また、「生後〇か月に至るまで」の考え方は、例えば「生後3か月から生後7歳6か月に至るまで」とは、1月1日に生まれた場合、「3月31日から7年後の6月30日まで」となります。翌月に同日となる日が存在しない場合には、翌月の最後の日に1か月経過したと考えます。

**定期予防接種の広域化が始まります** 定期予防接種について、かかりつけ医が高浜市以外にいる場合など、市内実施医療機関で接種できない方は、平成26年4月から順次、県内の協力医療機関で予防接種を受けることができるようになりました。

定期予防接種種別		対 象 年 齢	備 考
B C G	1回	生後1歳に至るまでの児	※生後5か月に達した時から生後8か月に達するまでの期間を標準的な接種期間とします。
4種混合 (百日せき・ジフテリア・破傷風・不活化ポリオ)	初回3回	生後3か月～生後7歳6か月に至るまでの間にある未接種児	※4種混合ワクチンの不足などで速やかに接種ができない場合、DPTと不活化ポリオを組み合わせた接種方法でも可能です。その場合は、予診票の差し替えが必要となります。 ※すでに接種済みのワクチンの種類により、今後接種できるワクチンの種類が異なります。予診票の発行や今後のスケジュールは保健福祉グループまで問い合わせてください。 ※1回目に接種したワクチンで接種を進めてください。
不活化ポリオ	追加1回		
D P T 1 期 (ジフテリア・百日せき・破傷風)			
M R (麻しん・風しん混合)	1期	生後1歳から生後2歳に至るまでの間にある児	※1歳になったら、優先的に接種しましょう。
	2期	年長に相当する年齢の方(平成20年4月2日～平成21年4月1日生まれ)	※接種期間：平成26年4月～平成27年3月 *4月～6月の接種が望ましいです。
DT(ジフテリア・破傷風混合)	2期	小学6年生(平成14年4月2日～平成15年4月1日生まれ)	※接種期間：平成26年4月～平成27年3月 *なるべく早く受けてください。
日本脳炎	1期	初回2回 追加1回	3歳～生後7歳6か月に至るまでの間にある児 ※3歳になるお子さんについて、接種の積極的勧奨を行っています。 ※平成8年4月2日～平成9年4月1日生まれの方で第2期が未接種の方へ積極的勧奨を行います。 ※積極的勧奨以外の対象者(平成7年4月2日～平成19年4月1日生まれ)は、希望があれば接種できます。
	2期	1回	
ヒブワクチン (インフルエンザ菌b型)	接種回数 が異なる に 応 じ	生後2か月～生後5歳に至るまでの児	※開始が生後2か月～生後7か月に至るまでの場合：初回3回 追加1回 ※開始が生後7か月に至った日の翌日～生後1歳に至るまでの場合：初回2回 追加1回 ※開始が生後1歳に至った日の翌日～生後5歳に至るまでの場合：1回
小児用肺炎球菌 ワ ク チ ン			※開始が生後2か月～生後7か月に至るまでの場合：初回3回(生後1歳に至るまでに完了) 追加1回 ※開始が生後7か月に至った日の翌日～生後1歳に至るまでの場合：初回2回(生後1歳1か月に至るまでに完了) 追加1回 ※開始が生後1歳に至った日の翌日～生後2歳に至るまでの場合：2回 ※開始が生後2歳に至った日の翌日～5歳に至るまでに開始した場合：1回
子宮頸がん予防 ワ ク チ ン	3回	中学1年生～高校1年生相当の女子 ※標準的な接種期間：中学1年生(平成13年4月2日～平成14年4月1日生まれ) ※厚生労働省より平成25年6月14日付けで「子宮頸がん予防ワクチンの接種を積極的には勧めていません。」と勧告がありました。接種にあたっては、有効性とリスクを理解したうえで受けてください。	※2種類の子宮頸がん予防ワクチンがありますが、1回目に接種したワクチンで接種をしてください。

**【衣浦東部保健所行事】 問合せ先 衣浦東部保健所 ☎21-4778**

会場:衣浦東部保健所

種 別	日 程	実施時間	内 容	備 考
病態栄養相談	13日(火)	9:00～11:30	糖尿病・脂質異常症・肥満など複数の疾患のある方へ、栄養・食生活相談を行います。	衣浦東部保健所へ電話予約
こころの健康医師相談(精神科医師)	13日(火)	14:00～16:00	精神科医師によるこころの健康相談を行います。	
こころの健康相談(精神保健福祉相談員・保健師)	土・日曜日・祝日を除く毎日	9:00～12:00 13:00～16:30	こころの病気や悩み、ひきこもりなどについて相談を行います。ひとりりで悩まず、まずは相談(来所・電話)してください。	予約不要
骨髄バンクドナー登録	毎週火曜日	9:00～11:00	ドナー登録【登録できる方】18歳～54歳の健康な方	衣浦東部保健所へ電話予約
エイズ抗体検査	毎週火曜日 第1・3月曜日	9:00～11:00 18:00～19:00	匿名で検査ができます。	予約不要

# 26年5月の 保健 ガイド



りこ  
石田 莉子ちゃん(湯山町三丁目)

各健診の受付時間はかならず守って  
ください。受付時間を過ぎた場合  
は、次回の健診の受診となります。



えな  
天草 笑那ちゃん(呉竹町五丁目)

問合せ・相談は  
いきいき広場内保健福祉グループ ☎52-9871  
\*年間スケジュールは高浜市公式ホームページに掲載しています。

### お知らせ

- ・乳幼児健診、相談などは受付時間の10分前に開場します。
- ・駐車場は三河高浜駅西立体駐車場を利用してください。駐車券をお渡しします。

### 【乳幼児・妊婦】 ★印については、個別通知をします。

会場:いきいき広場

種別	日程	受付時間	対象	持ち物	備考	
4か月児健診 離乳食講習	16日(金)	12:00~13:30	★平成26年1月生まれ	・母子健康手帳 ・健診アンケート ・バスタオル	図書館より絵本の紹介と貸出しをします。	
1歳6か月児健診 フッ化物歯面塗布	28日(水)		★平成24年10月生まれ	・母子健康手帳 ・健診アンケート ・歯ブラシ	※歯みがきを済ませてきてください。 ※フッ化物歯面塗布は、希望児のみ実施(料金300円)	
2歳児・2歳6か月児 歯科健診 フッ化物歯面塗布	2日(金)		(2歳児) 平成24年4月生まれ (2歳6か月児) 平成23年10月生まれ	・母子健康手帳 ・歯ブラシ		
3歳児健診	7日(水)		★平成23年4月生まれ	・母子健康手帳 ・健診アンケート ・歯ブラシ	※歯みがきを済ませてきてください。	
5歳児健診	21日(水)	対象者に通知します。			・手鏡・コップ・タオル(5歳児のみ)	
育児相談	9日(金)	9:30~10:30	就学前のお子さんとその家族	・母子健康手帳	※歯科相談を希望する方は歯ブラシを持参 ※4月より受付時間を変更	
発達相談	9日(金)	要予約	発達相談と希望者への発達検査		希望する方は保健福祉グループまで問い合わせてください。	
言語相談	14日(水)	要予約	言語相談			
あかちゃん プチさろん	8日(木)	13:00~14:00	1歳未満のお子さんとその家族		身体計測、母乳・離乳食・育児に関する相談、親子遊びなど ※4月より受付時間を変更	
パパママ教室	24日(土)	9:00~9:15	パパママになる方	・母子健康手帳 ・筆記用具	会場:認定こども園ひかり子育て支援センター ※保健福祉グループへ電話予約	
こんにちは! あかちゃん訪問	随時	随時	生後4か月未満の赤ちゃんのいるすべての家庭(里帰り出産者も可)	・母子健康手帳 ・タオル	留守番電話に伝言が残っていた方、里帰り中で市内に不在の場合は連絡してください。	
母子健康手帳 交	12日(月) 26日(月)	初産婦 8:50~9:20 経産婦 9:30~10:00	妊娠した方とその家族 ※妊娠に気づいたら早めに医療機関を受診しましょう。	・医療機関などで妊娠届出書を受け取った方は持参 ・外国籍の方は在留カード(外国人登録証明書)などを持参	※予約不要 ※初産婦さんは9:30~10:00までプレママ教室があります。 ※日程の都合の悪い方は保健福祉グループへ連絡 ※できるだけ妊娠11週までに届出をしましょう。	

### 【成人】

会場:いきいき広場

種別	日程	実施時間	内容	備考
栄養相談	20日(火)	13:30~15:30	糖尿病・高血圧・骨粗しょう症などの予防を目的とした、管理栄養士による食生活や栄養面に関する相談(1人30分程度)	保健福祉グループへ電話予約




# 平成26年度 高浜市総合検診・成人ドック・がん検診

平成26年度総合検診・成人ドック・がん検診を、検診実施医療機関で実施しています。

**実施場所・時期** 市内実施医療機関 4月～平成27年3月(休診日を除く。)

※保健福祉グループで「受診券」の交付を受けてから実施医療機関に予約してください。

検診名	対 象	費 用	内 容
総 合 検 診	20歳以上の市民 ※市内在勤者も可	12,000円	身体計測、血圧測定、尿検査、血液検査、胸部X線直接撮影、心電図検査、眼底検査、B型・C型肝炎ウイルス検査、視力・眼圧検査、聴力、腫瘍マーカー、腹部超音波検査、胃部X線直接撮影、便潜血検査、乳腺検診(女性)
成 人 ド ッ ク	20歳以上の市民	6,000円	身体計測、血圧測定、尿検査、血液検査、胸部X線直接撮影、心電図検査、眼底検査、B型肝炎ウイルス検査、視力・眼圧検査、胃部X線直接撮影、便潜血検査
乳 腺 検 診	20歳以上の市民(女性)	1,300円	問診、視触診、マンモグラフィ検査
胃 検 診	40歳以上の市民	3,200円	胃部X線直接撮影
大 腸 検 診	40歳以上の市民	800円	便潜血反応検査による2日間採便法
子宮(頸部)検診	20歳以上の市民(女性)	1,200円	問診、視診、細胞診及び内診
骨粗しょう症検診	20歳以上の市民	1,000円	X線検査による骨密度測定
肺(喀痰)検診	40歳以上の市民 ※喫煙指数(1日の喫煙本数×喫煙年数)が600以上の方や、過去6か月以内に血痰がみられた方	1,000円	喀痰細胞診検査(3日間蓄痰実施)
前立腺がん検診	50歳以上の市民(男性)	1,000円	血液検査 ※健康診査を受ける方のみ追加検診として実施。単独では受診できません。総合検診には含まれています。
肝炎ウイルス検診	40歳以上の市民 ※41歳以上の方で過去に肝炎ウイルス検診を受診していない方および肝機能異常と指摘されたことのある方 ただし40,45,50,55,60,65,70歳になる方には無料の受診券を個別で送付	600円 ※健康診査と合わせて実施しない場合は1,700円。70歳以上の方、生活保護世帯の方、平成26年度市民税非課税世帯の方は無料	B型・C型肝炎ウイルス検査 

各種検診を受診する前に、医療機関に予約をしてください

○印が実施医療機関です。(五十音順)

各種検診実施医療機関一覧		総検・ドック	乳腺	胃	大腸	子宮	骨粗	肺	前立腺	肝炎
磯 貝 医 院	☎53-0013				○			○	○	○
岩 井 内 科 クリニック	☎54-1019			○	○			○	○	○
岩月外科内科クリニック	☎53-3458			○	○			○	○	○
神 谷 整 形 外 科	☎52-5221				○		○	○※1	○	○
きめうら整形外科泌尿器科	☎54-5255						○	○※1	○	○
近 藤 医 院	☎53-0029			○	○			○	○	○
泰 生 医 院	☎52-1001			○	○			○	○	○
高浜愛レディースクリニック	☎54-5161				○	○				○
つばさクリニック	☎54-5283			○	○			○	○	○
寺尾内科小児科	☎53-0073			○	○			○	○	○
中田内科クリニック	☎54-0606			○	○			○	○	○
吉浜クリニック	☎52-5110			○	○			○	○	○
刈谷豊田総合病院高浜分院	☎52-8660(予約専用)	○	○	○	○	○※2	○	○	○	○

※1 胸部X線検査のみ実施

※2 総合検診または成人ドックを受ける方のみ追加検診として実施

問合せ先 いきいき広場内保健福祉グループ ☎52-9871

# 健康たかはま21



## ⑨ がん

高浜市でがんで亡くなった方は99人(30.3%)で、約3人に1人ががんで亡くなっています(平成23年)。部位別では、肺、胃、大腸、肝および胆のうの順で多くみられます。

がんは早期発見・治療により、治ることも増えてきています。そのためには予防、がん検診などでの早期発見が大切です。

### 今後、地域・行政が取り組むこと(地域・行政にできること)

- 生活習慣病など、予防のための講習会・講演会を開催しています。  
まちづくり協議会などで、健康のための運動教室などが開催されています。  
市では栄養相談やなんでも健康相談で、相談することができます。
- 地域の人からの、身近な講習会のお誘いには参加しましょう。
- 井戸端会議や立ち話の中に、正しい健康情報を発信しましょう。  
市では、各町内から2人の健康づくり推進委員が、生活習慣病予防をはじめ、健康に関する活動をしています。
- がん予防に関する知識やがんの早期発見・早期治療の普及啓発をします。  
市では、多くの方に検診を受診していただくよう、がん検診の案内をしています。

ご存じの方が多くかと思いますが、がんのみならず、糖尿病、脳梗塞などの脳血管疾患、高血圧や心筋梗塞などの循環器疾患などの生活習慣病はその名のとおりに、日々の生活習慣が関係してきます。

毎日食べるもの、毎日することが健康によいか、偏っていないかなどと振り返ることが大切です。



わかってはいるけどやめられない、できない…

今までの生活を変えていくことは、とても大変なことです。また、ほとんど運動をしていなかった人が、急に激しい運動をすると危険である場合があります。運動や食事などで、健康によいからとそればかり行って偏っているのもよくありません。

できることから、バランスよく、ストレスにならない程度にほどほどに、が大切です。

- ▶ストレッチから…
- ▶いつもは車だけけど近いところは歩いてみる…
- ▶毎食は難しいけど1食は野菜を摂るようにしてみる…



自分の生活を一度振り返り、できそうなことからぼちぼちと続けてみませんか。

問合せ先 いきいき広場内保健福祉グループ ☎52-9871

# 予防接種のお知らせ

## ●MR(麻しん風しん)2期

麻しん流行の防止および患者発生を抑制する目的で、就学などにより集団生活をする環境にある方たちを対象に、2回目の接種の機会が設けられました。麻しん風しん混合ワクチンの予防接種は1回の接種では十分な免疫を獲得できず、麻しん(はしか)や風しんに感染することがあります。

**対象者** 平成20年4月2日～平成21年4月1日生まれ **通知時期** 平成26年4月初旬

### 麻しんとは…

感染力が非常に強く、高熱、咳、鼻水、発疹を主症状とした病気です。合併症を引き起こすこともあり、死に至るおそれもあります。

### 風しんとは…

風しんとは…飛沫感染によっておこり、発疹、発熱、後頸部リンパ節腫脹などを主症状とします。妊婦が妊娠早期にかかると障がいを持った児が生まれる可能性があります。

※麻しんは初春から初夏にかけて流行します。なるべく8月までに接種しましょう。

## ●DT(ジフテリア・破傷風)2期

DT2期予防接種は、ジフテリア、破傷風の予防のために行います。乳幼児期に接種した、DPT1期の追加接種となります。

**対象者** 平成14年4月2日～平成15年4月1日生まれ **通知時期** 平成26年4月初旬

### ジフテリアとは…

飛沫感染によっておこり、高熱、のどの痛み、犬吠様のせき、嘔吐などで、かかると重症となるおそれがあります。

### 破傷風とは…

土の中にいる菌が、傷口から人の体内に入ることによって感染します。菌が身体の中で増えると、菌の出す毒素のために死に至るおそれがあります。

これらの病気を予防する最も有効な方法は、予防接種を受けることです。  
案内が届いたら、期間内で体調がよいときに、早めに接種しましょう。

問合せ先 いきいき広場内保健福祉グループ ☎52-9871

## 5月の 休日等在宅当番医



☆高浜市医師会 <診療日>日曜および祝日 <診療時間>9:00～12:00、13:30～17:00  
※5月3日～6日の診療時間は、9:00～12:00です。

3日※	近藤医院	屋敷町	☎53-0029
4日※	岩月外科内科クリニック	稗田町	☎53-3458
5日※	おかべ歯科眼科クリニック【医科】	向山町	☎52-7775
6日※	たねむら耳鼻咽喉科	神明町	☎54-3434
11日	たねむら耳鼻咽喉科	神明町	☎54-3434
18日	おかべ歯科眼科クリニック【医科】	向山町	☎52-7775
25日	岩月外科内科クリニック	稗田町	☎53-3458

☆高浜市歯科医師会 <診療日>日曜 <診療時間>9:00～12:00

4日	おかべ歯科眼科クリニック【歯科】	向山町	☎52-7775
11日	稲垣歯科医院	稗田町	☎52-5611
18日	ユヤマデンタルオフィス	湯山町	☎54-0007
25日	かじかわ歯科	湯山町	☎52-6456

都合により変更する場合がありますので、確認のうえ受診してください。

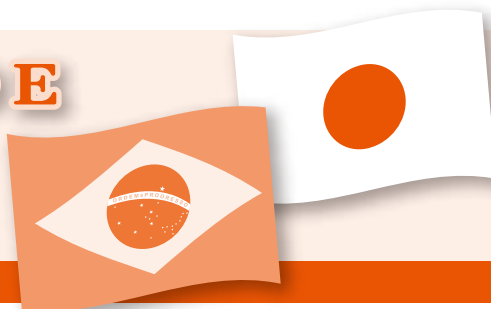
診療時間外に、急病などで受診が必要なときは、

救急医療情報センター(☎36-1133・ホームページ <http://www.qq.pref.aichi.jp/>)に問い合わせてください。



# PREFEITURA DE TAKAHAMA INFORMA

高浜市役所のお知らせ



## Inscrições abertas para o Conjunto Habitacional da Prefeitura 市営住宅入居者募集

Estão abertas as inscrições para **1 unidade habitacional** da Prefeitura. ( Por sorteio )

### DADOS DA UNIDADE ( Para famílias em geral ):

- Conjunto habitacional Tokai, Bloco 3 – Apto. N° 301 (3° andar) (Tado-cho 2-2-62).
- Construção de porte médio em material resistente ao fogo, com 4 e 5 andares. 3DK(6,6,6DK)

### REQUISITOS PARA INSCRIÇÃO ( Requisitos Básicos ):

- \* Atualmente, ter familiares que moram ou que tenham a pretensão de morar juntos (incluindo aqueles com o qual já vive conjugalmente (“Naien Kankei”), ou esteja planejando se casar (“Konyaku Chū” ). Como segue abaixo.).
- \* Critério de Renda: Para as famílias em geral, a renda permitida é de até 158.000 ienes, podendo em alguns casos específicos, atingir o máximo de 214.000 ienes.
- \* Comprovar que atualmente se encontra com dificuldades em relação à moradia.
- \* Não estar com os impostos municipal e da província, atrasados (inclusive Kokumin Hoken).

### PERÍODO DE DISTRIBUIÇÃO DOS FORMULÁRIOS DE INSCRIÇÃO:

De 15/04/2014 ( Terça-feira ) a 30/04/2014 ( Quarta-feira )  
Horário: das 8h30min. às 17h15min.  
(Inclusive Sábados e Domingos na parte da manhã)

### PERÍODO PARA ENTREGA DAS INSCRIÇÕES:

De 18/4/2014 (Sexta-feira ) a 30/4/2014 (Quarta-feira )  
Horário: das 8h30min. às 17h15min.  
(Inclusive Sábados e Domingos na parte da manhã)

### LOCAL DE DISTRIBUIÇÃO DOS FORMULÁRIOS DE INSCRIÇÃO:

Prefeitura de Takahama Shimin Seikatsu Group ( 1° andar )  
**SORTEIO, EXPLICAÇÕES PARA A ENTRADA NO APARTAMENTO:**

**Local:** Prefeitura de Takahama 4° andar sala n° 4  
**Data:** 16/06/2014 ( Segunda-feira ) às 10h00.

※ A presença é obrigatória, sendo permitido nomear um representante.

### PREVISÃO DE ENTRADA NO APARTAMENTO:

**Data:** 1/07/2014 (Terça-feira )

### PARA MAIORES INFORMAÇÕES:

Shimin Seikatsu Group ☎52-1111 ( Ramal 265 )

## CLÍNICAS DE PLANTÃO NO MÊS DE MAIO 5月の休日等在宅当番医

### ☆ Associação Médica de Takahama

<Consultas> Domingos e feriados <Horário de atendimento> 9:00~12:00h, 13:30~17:00h

※ Atenção! Nos dias 3 à 6 de maio o horário das consultas serão das 9:00~12:00h

CLÍNICAS E ESPECIALIDADES MÉDICAS			
Dia 3※	Clínica Kondo	Yashiki-cho	☎53-0029
Dia 4※	Clínica Iwatsuki (Clínica Geral e Cirúrgica)	Hieda-cho	☎53-3458
Dia 5※	Clínica Okabe (Odontologia e Oftalmologia)(área médica)	Mukaiyama-cho	☎52-7775
Dia 6※	Clínica Tanemura (Otorrinolaringologia)	Shinmei-cho	☎54-3434
Dia 11	Clínica Tanemura (Otorrinolaringologia)	Shinmei-cho	☎54-3434
Dia 18	Clínica Okabe (Odontologia e Oftalmologia)(área médica)	Mukaiyama-cho	☎52-7775
Dia 25	Clínica Iwatsuki (Clínica Geral e Cirúrgica)	Hieda-cho	☎53-3458

### ☆ Associação Odontológica de Takahama

<Consultas> Domingo <Horário> 9:00~12:00h

CLÍNICAS DENTÁRIAS (ODONTOLOGIA)			
Dia 4	Clínica Okabe (Odontologia e Oftalmologia)(área odontológica)	Mukaiyama-cho	☎52-7775
Dia 11	Clínica Odontológica Inagaki	Hieda-cho	☎52-5611
Dia 18	Clínica Odontológica Yuyama Dental Office	Yuyama-cho	☎54-0007
Dia 25	Clínica Odontológica Kajikawa	Yuyama-cho	☎52-6456

Confirme o plantão antes da consulta planejada, pois poderá haver alterações.

Em caso de emergência fora do horário de atendimento, consulte o Centro de Informações de Emergência Médica (☎36-1133 - <http://www.qq.pref.aichi.jp/>)

# まちの話題



## 高浜市の新名所 観光案内所「ONI-House (オニハウス)」がオープン!

高浜港駅前にあった観光案内所が、鬼みち沿道に場所を移して、4月1日にリニューアルオープンしました。

瓦製品や高浜市の自慢の味など、約300点をとりそろえて展示・販売している「物産ブース」、「ひと」「もの」「文化」など、高浜市のさまざまな自慢を写真や映像などで紹介している「じまんブース」のほか、「飲食ブース」では、学校給食の懐かしい味「揚げパン」をはじめ、コーヒー、アイスクリーム、ポップコーンなどを味わうことができます。

散策にはもってこいの季節到来です。ぜひ、お立ち寄りください。



▲ONI-House外観

### ONI-House (高浜市観光案内所)

**営業時間** 午前9時～午後5時  
オーダーストップ午後4時30分

**休業日** 毎週月曜日、年末年始

**住所** 青木町八丁目6番地1

**問合せ先** ☎070-5336-3586



▲おいしい「揚げパン」と「コーヒー」に、思わず顔もほころんじやいます。



▲瓦製品や自慢の味、鬼にちなんだグッズなど、約300点がラインナップ!

## ドッジボール全国大会出場!



高浜市で活動するドッジボールチーム「TSCファイヤーズ」が、念願の全国大会出場を果たしました。大会での試合結果は惜しくもリーグ3位での予選敗退となりましたが、来年は今回の結果をさらに上回ることができるよう、今後とも応援をよろしくお願いします!

## 愛知県体育協会 特別功労賞受賞!

高浜市体育協会の会長を務める神谷利郎氏が、愛知県体育協会特別功労賞を受賞されました。この賞は、永年にわたりスポーツ振興に貢献した方に贈られます。

神谷氏は、高浜市体育協会会長のほか、NPOたかほまスポーツクラブの理事長としても、地域スポーツの振興に尽力されています。





## 高浜高校吹奏楽部 ～東日本大震災復興支援 第3回定期演奏会～

3月22日、高浜高校吹奏楽部が自分たちの活動をととして被災地に貢献することを目的に第3回定期演奏会を行いました。



来場の皆さんからの義援金は、震災で就学が困難となっている同じ世代の仲間のために役立てていただこうと、部員は「心」を込めて演奏。

また、演奏会では震災の記憶を風化させないために選んだ曲もあり、演奏終了時は会場内が大きな拍手に包まれ、来場者にも部員の「心」がしっかり伝わっていました。

## 中・高生の居場所運営事業 ～高浜のジマンをつくろう ONICON “鬼コン” Vol.3～

3月23日、かわら美術館・森前公園にて“鬼コン”が開催されました。

この“鬼コン”は、映画「タカハマ物語」で主人公の中・高校生が企画し、成功させたコンサートを映画製作スタッフとして活躍した中・高校生が地域の方たちに協力してもらい、映画さながらに開催したものです。

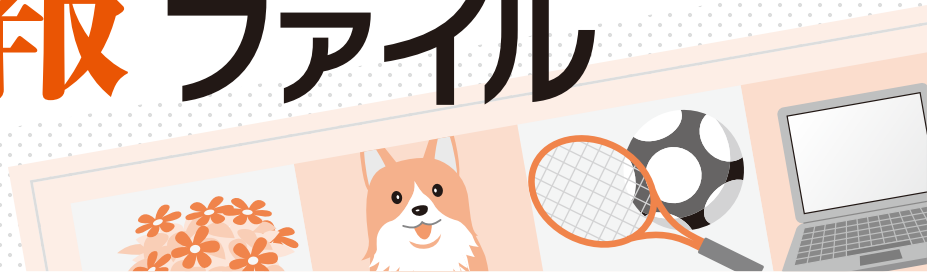
ステージでは、中・高校生はもちろんのこと、社会人グループによるバンド・ダンスなどがにぎやかに繰り広げられるとともに、会場内では地域の団体などの協力による五平餅・トン汁・輪投げ・絵付け体験などもあり、来場者は穏やかな春の一日を満喫していました。





# 情報ファイル

information file



## 国保

**国民健康保険税  
第1期の納期限は  
4月30日(水)です**

国民健康保険税(国保税)は、国民健康保険に加入している皆さんの医療費の支払いに充てられる目的税です。

納期限内に納めていただかないと、国民健康保険事業の運営に支障をきたすことがあります。

かならず納期限内に納めましょう。

### ◆口座振替を利用してください

国保税を納めるには、口座振替が便利です。納期ごとに金融機関やコンビニなどに出向いて納める必要がなく、預金口座から自動的に引き落とされるため、納め忘れがありません。

申込手続きは、金融機関および市民窓口グループで行うことができますので、通帳と通帳に使用している印鑑を持参してください。

なお、口座振替を利用している場合は、残高の確認をしてください。

問合せ先

困市民窓口グループ  
☎52111111(内線261・262)

## 福祉

**受給者の方へ  
児童扶養手当を  
振り込みました**

児童扶養手当を4月11日に指定された口座に振り込みました。

手当受給資格者で、まだ申請していない方は連絡してください。

### 受給資格者

父または母がいないか、父または母が障がい(身障手帳1級か2級の1部)状態にある家庭で、18歳到達年度末までの児童または20歳未満で障がいの状態にある児童を養育している方※所得制限があります。また、公的年金受給者は対象外です。

問合せ先

いきいき広場内介護保険・障がいグループ  
☎5219871

## スポーツ

**高浜市体育センター  
一般利用区分の変更**



一般利用とは、貸切利用の申請が入っていない時間帯に、事前の利用申請を行わずに施設を利用できる区分をいいます。

5月1日(木)より、一般利用の対象者が小・中学生に加え高校生も利用可能となります。

そのほかの方については、事前予約が必要となる貸切利用のみとなります。

理解と協力をよろしく、お願いします。

問合せ先

困文化スポーツグループ  
☎52111111(内線331)  
高浜市体育センター  
☎5213415

## カラスの巣作りによる停電防止について、中部電力からのお願い!!

**毎年3月から5月にかけて、カラスの巣作りがピークとなります。**

- カラスは、巣作りに金属製ハンガーなどを使うことがあり、電柱の上に巣を作ると、漏電や短絡(ショート)で、広範囲な停電を発生させるおそれがあります。
- 中部電力では、パトロールを強化して、カラスの巣作りの発見と停電防止措置に努めておりますが、市民の皆さまにも次のとおり協力をお願いします。

- ①金属製ハンガー・針金などを物干し竿やゴミ捨て場に放置しないようにお願いします。
- ②電柱の上にカラスの巣を発見したら、中部電力まで連絡をお願いします。

連絡先 中部電力(株)刈谷営業所 ☎0120-985-620



▲電柱上のカラス巣作り状況

## 平成26年5月 し尿収集作業日程表

月日	曜日	区 域	月日	曜日	区 域
5月1日	木	青木町二～七丁目	16日	金	芳川町、田戸町二・三丁目
2日	金	青木町七～九丁目	17日	土	
3日	土		18日	日	
4日	日		19日	月	田戸町三・四丁目
5日	月		20日	火	田戸町五～七丁目
6日	火	春日町	21日	水	本郷町
7日	水		22日	木	呉竹町二～六丁目
8日	木	湯山町、神明町、沢渡町	23日	金	呉竹町六七丁目、屋敷町一～三丁目
9日	金		24日	土	
10日	土		25日	日	
11日	日		26日	月	屋敷町四～七丁目
12日	月	稗田町	27日	火	向山町一～六丁目
13日	火	二池町一～三丁目	28日	水	向山町六丁目、小池町
14日	水	二池町四～六丁目	29日	木	小池町、新田町、八幡町
15日	木	碧海町	30日	金	論地町、清水町
			31日	土	

5月のし尿収集作業日程は、表のとおりです。  
作業は、天候などの理由で2

# し尿

## 5月のし尿収集

3日前後することがあります。

申込先（収集業者）

高浜衛生株式会社

☎53-0516

問合せ先

困市民生活グループ

☎52-1111（内線263）

# 住宅

## 市営住宅入居者募集

市営住宅空家1戸の入居者を募集します。（抽選）

募集住宅（一般世帯向）

・市営東海住宅3-301号

（田戸町二丁目2番地62）

中層耐火4階建

3DK（6・6・6・DK）

申込資格（基本事項）

・現在、同居または同居しようとする親族（内縁関係にある者、婚約者を含む。以下同じ）があること。

※単身の方でも一定の要件（高齢者など）を満たしている場合は、申込ができる場合があります。不自然に家族を分割する場合や不自然な寄り合い世帯などは除きます。

・現在、同居または同居しようとする親族が、市営住宅に関する条例に規定する暴力団員でないこと。

・収入基準（所得月額）は一般世帯の場合15万8,000円以下、緩和世帯の場合21万4,000円以下の世帯  
・現在、住宅に困窮していることが明らかな世帯

・市区町村税を滞納していない世帯  
・その他  
・入居すると家賃以外に共益費が必要（自動的に住宅の自治会員になります。）  
・入居者の収入に応じて家賃が毎年決まります。詳しくは問い合わせてください。

この募集住宅は、既設住宅であり建築年数も経過していることから、壁・床などに汚れなどがあり修繕できない場合がありますので承してください。

・入居にあたってはペット飼育禁止など注意事項がありますので、案内書をよく読んでください。

申込用紙交付期間

4月15日（火）～30日（水）

午前8時30分～午後5時15分

（土・日曜日は、午前中可）

申込受付期間

4月18日（金）～30日（水）

午前8時30分～午後5時15分

（土・日曜日は、午前中可）

申込用紙交付・受付場所

市役所1階市民生活グループ

公開抽選・入居説明

6月16日（月）午前10時

市役所第4会議室（4階）

※代理の方でも結構ですので、かならず来場してください。

入居予定日 7月1日（火）

## サン・ビレッジ衣浦200万人達成記念 無料招待券の配布

サン・ビレッジ衣浦では、施設の利用者200万人を達成しました。

そこで、200万人達成を記念し、日ごろの感謝を込めて、当日、施設利用後、アンケートに回答いただいた方に無料招待券を1人につき1枚進呈します。

とき 4月20日（日） ところ サン・ビレッジ衣浦  
問合せ先 衣浦衛生組合 ☎41-3479



問合せ先

困市民生活グループ

☎52-1111（内線265）

# ごみ

## 粗大ごみを受け付けます

市では、5月11日(日)から粗大ごみの受付を始めます。

**受付場所** 高浜エコハウス(沢渡町四丁目6番地2)

☎052-263-264

**受付日時** 毎週日曜日(年末年始は除く。)  
午前9時～正午

**受付できる品目の例** 机、椅子、たんす、ソファ、布団、毛布、じゅうたん、ベッド、マットレスなど

※詳しくは問い合わせてください。

**費用** 無料

## 分別収集特別拠点

5月11日(日)から分別収集特別拠点の開設日を拡大します。

**受付場所** 高浜市不燃物埋立場

内(稗田町二丁目5番地)

**受付日時** 毎週日曜日(第5日曜日、年末年始は除く。)  
午前8時30分～10時30分

**受付できる品目** 資源ごみ分別収集品目のみ

**受付できない品目** 生ごみ、粗

大ごみ(大型のごみ)、家電4品目(テレビ、冷蔵庫・冷凍庫、洗濯機・衣類乾燥機、エアコン)

**費用** 無料

## 問合せ先

困市民生活グループ

☎052-111-111(内線263・264)



# その他

## 小麦病害防除



JAあいち中央や生産農家では小麦を作付している農地を対象に乗用管理機や無人ヘリコプターによる病害防除(農薬散布)を実施します。

住宅や公共施設などの周辺では、緩行区を設け十分に注意して作業を行い、強風など飛散の可能性がある場合は作業をしません。

散布作業中は、危険ですので、近寄らないようお願いいたします。

**散布時期** 4月中旬～5月中旬

**散布場所** 小麦栽培ほ場(小池町、清水町、神明町、豊田町)

**使用薬剤** 小麦赤かび病用殺菌剤(農水省登録農薬)

## 問合せ先

JAあいち中央営農部営農資材課・農畜産課

☎73-44402(資材)

☎73-44406(農畜産)

## 知多都市計画ごみ処理場(一般廃棄物処理施設)半田クリーンセンター整備事業の廃止

知多南部広域環境組合が新たに武豊町内にごみ処理建設予定地を決定したことに伴い、半田市は知多都市計画ごみ処理場(一般廃棄物処理施設)の都市計画を定めないこととしました。

半田市クリーンセンター整備事業における環境影響評価調査は中止しました。

## 問合せ先

半田市クリーンセンター

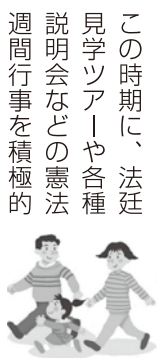
☎0569-23-3567

## 憲法週間

裁判所では、5月3日(土・祝)の憲法記念日を中心とした5月1日(木)～7日(水)を憲法週間と定めています。

これは、憲法の精神や司法の役割を国民の皆さんに理解していただくことを目的としています。

全国各地の裁判所では、例年



この時期に、法廷見学ツアーや各種説明会などの憲法週間行事を積極的に行っていきますので、ぜひ参加いただき、裁判所や裁判についての理解を深めてください。

**裁判例情報、司法統計、見学・傍聴案内などの各種情報**

<http://www.courts.go.jp/>

**裁判員制度の詳しい情報**

<http://www.saiibanin.courts.go.jp/>

## 市民意識調査に協力してください

市では、めざますまの姿のキヤッチフレーズとして「思いやり支え合い手と手をつなぐ大家族たかほま」を掲げ、第6次高浜市総合計画に基づいた市政運営を進めています。

総合計画に掲げた取組みの成果などを測り、今後の事業改善などの基礎資料とするため、満18歳以上の方(無作為に抽出した2,500人)を対象に、市民意識調査を実施します。

調査票が届きましたら、協力をよろしくお願いたします。

## 問合せ先

困総合政策グループ

☎052-111-111(内線365)



# 催し 募集

<b>日</b> 日時	<b>催</b> 主催
<b>場</b> 場所	<b>講</b> 講師
<b>内</b> 内容	<b>他</b> その他
<b>募</b> 募集対象・人数	<b>申</b> 申込先・申込方法
<b>持</b> 持ち物	<b>問</b> 問合せ先
<b>費</b> 費用	

## アフリカへ毛布を送る運動

飢えと寒さに震えているアフリカの人々のために、毛布を送る活動に協力をお願いします。

- 日** 5月18日(日)  
午前10時～午後2時
- 場** Tぽーと(ドミー高浜店)
- 内** 協力いただける場合は、当日洗濯済みまたは新品のシングル毛布を会場まで持参してください。  
※協力いただける方は、毛布輸送費(1枚につき1,000円)についても協力をお願いします。
- 問** アフリカへ毛布を送る運動推進委員会安城支部  
☎75-8183

## ふれあい看護体験

ナイチンゲールの誕生日にちなみ、5月12日は「看護の日」として制定されています。

- 日** 5月10日(土)  
午前10時～午後3時  
※申込不要
- 場** 刈谷市総合文化センターアイリス 1階・展示ギャラリー
- 内** ・体験コーナー(健康チェック・ブチナーズ体験・妊婦体験・救急蘇生・正しい手洗いなど)  
・相談コーナー(看護相談・看護進路相談)  
・展示コーナー(看護師の1日・DMATの活動・看護専門外来)
- 問** 刈谷豊田総合病院看護部  
☎25-7340

## 人形小路花まつり

5月9日(金)から11日(日)まで柳池院と宝満寺で開催される「花の塔」にあわせて開催します。おためしは柳池院で、甘茶接待は両寺で開催されます。

期間中は、人形小路が初夏の花々に彩られます。

- 日** 5月10日(土)、11日(日)  
午前10時～午後4時
- 場** 人形小路一帯
- 催** 人形小路の会
- 共催** 吉浜まちづくり協議会・吉浜細工人形保存会
- 後援** 高浜市・高浜市商工会・高浜市観光協会
- 協力** 吉浜地区町内会・高浜市消防団第3分団・吉浜小学校

### イベント内容

- ◆**白象と金管バンドのパレード**  
吉浜小学校金管バンドクラブの先導により、地元の子どもたちが白象の張りぼてを引いて人形小路を練り歩きます。  
**日** 5月10日(土)  
午前10時15分ごろ(開会式終了後)～11時ごろ  
※雨天の場合は11日(日)
- 場** JAあいち中央吉浜支店前→吉浜商店街→柳池院→宝満寺

### ◆スタンプラリー

- 日** 5月10日(土)正午～  
5月11日(日)午前10時～
- 場** 人形小路一番館スタート
- 内** すべてのスタンプを集めた方(各日先着200人)に、人形小路商品券を進呈

### ◆人形小路俳句会

- 花まつりにちなんだ俳句を募集。  
優秀作は後日表彰  
※応募用紙配布場所  
人形小路一番館

### ◆花まつり落語会

- 2月に全日本落研選手権「策伝大賞」で優勝した「鵜飼家みるく」祝勝公演として実施

- 日** 5月10日(土)午後2時～  
11日(日)午前11時～/午後2時～
- 場** 人形小路仲平座
- 費** 300円  
※前売券は吉浜ふれあいプラザ内「サロンぽっぽぽ」、「人形小路仲平座」、「Tぽーと1階案内カウンター」にて販売



- ◆**花まつりを写す会**  
会場内を自由に撮影。優秀作品は

### 後日表彰

- 日** 5月10日(土)・11日(日)
- 場** 人形小路一番館  
※応募要項配布場所  
人形小路一番館  
吉浜ふれあいプラザ  
※作品応募要項は撮影会当日に配布



### ◆JAあいち中央産直市

新鮮野菜や米などの農産物特産品を販売

- 場** JAあいち中央吉浜支店駐車場

### ◆人形小路じまん市

高浜市自慢の飲食品を販売

- 場** 人形小路仲平座北広場  
(魚松駐車場)

### ◆高浜旨い物市・大須古布市

- 場** 人形小路おいでん横丁

### ◆人形小路手づくり市

- 場** 吉浜ふれあいプラザ向かい

### ◆まち協花の市

手づくり品や花木などを販売

- 場** イベント広場  
(吉浜ふれあいプラザ北)

\* \* \*

- 問** 人形小路の会事務局  
☎52-2808



37年前の自分たちの「希望」を  
背負って仕事をしています。

## “撮っておき” の たかはま

【第8回】

「ひと」「もの」「文化」などなど、有形・無形を問わず、高浜市の日常の暮らしの中にあるとっておきの「お宝」を紹介します。

### 市役所の陶製壁画「伝統から創造へ」

現在の市役所の建物が竣工したのは昭和52年(1977)。それにあわせて陶製の壁画が1階の西壁に設置された。発足間もない文化協会の会員を中心に、市内の瓦職人・陶芸家・画家をはじめ、多くの市民が力を合わせて制作した作品である。制作者の1人によると、イメージは「踏まれても踏まれても残った草」。鬼瓦やいらか藁をほうふつとさせるモチーフが力強い陰影を描いている。

その中に、手形を押した陶板がちりばめられている。大人のサイズは高齢の方の手形で「これまでの高浜を支えてきた人たち」を表す。「将来の高浜を担う人たち」として制作当時小学1年生だった昭和44年生まれの子どもの手形もある。

市役所職員の中川主査も、今や働き盛りとなっている昭和44年生まれのひとり。「同級生たちの、あのころの夢や希望が詰まっている気がします。」と、今度は自分の子どもたち世代の希望をかなえるためにまっすぐに全力を尽くしている。

## LEIA A PÁGINA EM PORTUGUÊS!

ポルトガル語のページを読んでもください!

## 広報 たかはま

編集・発行／高浜市役所総合政策グループ

〒444-1398 愛知県高浜市青木町四丁目1番地2

TEL (0566) 52-1111 FAX (0566) 52-1110

<http://www.city.takahama.lg.jp/>

電子メール [info@city.takahama.lg.jp](mailto:info@city.takahama.lg.jp)

早期配布にご協力ください。

表紙

### いきいき広場に「福祉まるごと相談グループ」を新設

4月1日より、福祉の総合相談支援窓口として、いきいき広場内に「福祉まるごと相談グループ」を新設しました。「どこの窓口に行けばいいのかわからない」「どのような保健や福祉のサービスがあるのか知りたい」「身近に相談する相手がいない」など、子どもからお年寄りまで、保健や福祉に関するさまざまな相談を受け付け、その人にあった支援サービスにつなげていきます。気軽に、ご相談ください。

相談時間 午前8時30分～午後7時(土曜日は午後5時15分まで)

※日曜・祝日、年末年始は休業

問合せ先 いきいき広場内福祉まるごと相談グループ ☎52-9610



広報たかはまは植物油インキを使用しています。