

# たかはま

2014  
2 / 15  
FEBRUARY  
No.1213

主な  
内容

- 高浜市一般廃棄物処理基本計画 意見募集……P2
- 第43回市民体育大会 熱戦の記録 ……………P6
- 第1回高浜市民駅伝の結果 ……………P8
- 昭和で元気になる会 回想法普及活動 ……………P19



# 「高浜市一般廃棄物処理基本計画」素案について 皆さんの意見を募集します

「高浜市一般廃棄物処理基本計画」とは、「廃棄物の処理及び清掃に関する法律」第6条第1項に基づく計画で、中長期的な観点から、ごみの処理をどのように進めていくかを定めた基本計画です。現在の計画期間は、平成16年度(2004年度)～平成25年度(2013年度)の10年間で、今年度で計画期間が終了するため、新たな「一般廃棄物処理基本計画」素案を検討してきました。そこで、この計画素案に対する意見を募集します。いただいた意見は、計画に反映できるかを検討し、後日、意見の採否やその理由などの概要を公表します。

## ◆「一般廃棄物処理基本計画」の理念

私たちは、20世紀を通じて豊かな生活を送ってきた一方で、大量のエネルギーや資源を消費し、大量のごみを捨ててきました。ごみを処理する場所は限界にきています。また、天然資源の枯渇や地球温暖化の問題が発生しています。未来の子どもたちに豊かな生活環境を伝えるため、みんながいっしょになって循環型社会の実現をめざします。

- ①ごみをつくらない、ごみにしない(発生抑制：リデュース)
- ②レジ袋など不必要なものは断る(購入拒否：リフューズ)
- ③繰り返して使用する(再使用：リユース)
- ④修理して使う(修理：リペア)
- ⑤資源として再利用する(再生利用：リサイクル)

**5R(発生抑制・購入拒否・再使用・修理・再生利用)の推進**

**高浜市は、循環型社会をめざしていきます**

※循環型社会:天然資源の消費を抑制し、環境への負荷ができる限り低減される社会

### ■素案冊子の入手方法

- ①窓口で配布……2月17日(月)より市役所・いきいき広場・各公民館・各ふれあいプラザ・図書館で配布
- ②ホームページ……2月17日(月)より市公式ホームページからダウンロード可

■意見の提出期間 2月17日(月)～3月3日(月) ※郵送の場合は当日消印有効

■提出方法 次のいずれかの方法により提出してください。

- ①計画素案配布場所に設置してある「意見提出箱」へ投函
- ②市民生活グループ窓口(市役所1階)
- ③郵送、ファクス、電子メールで提出

※提出にあたっては「氏名」「住所」「電話番号」「意見とその理由(該当箇所)」を明記してください。

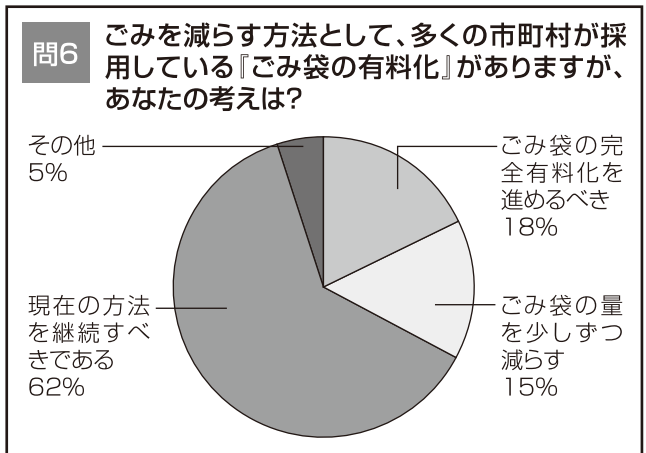
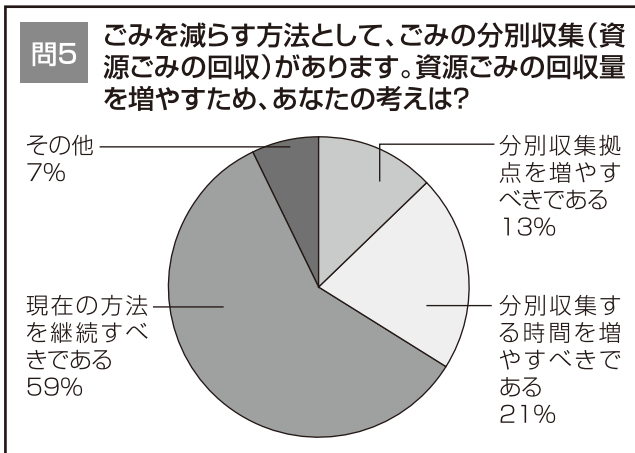
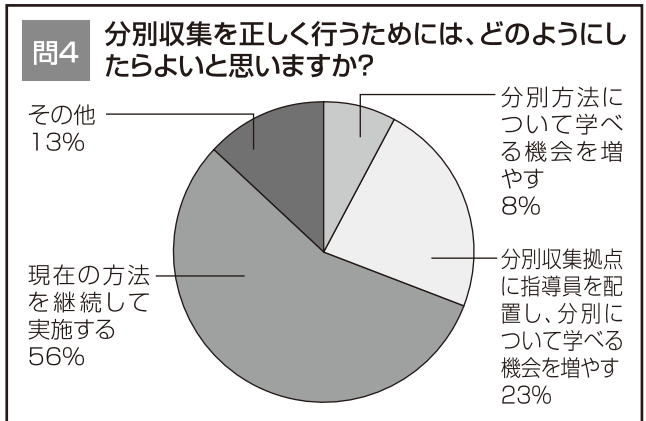
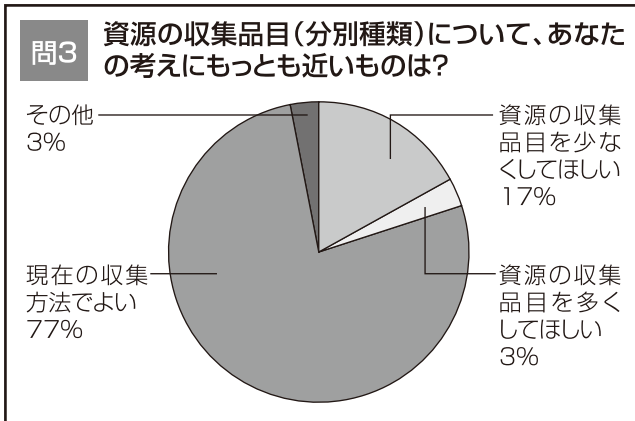
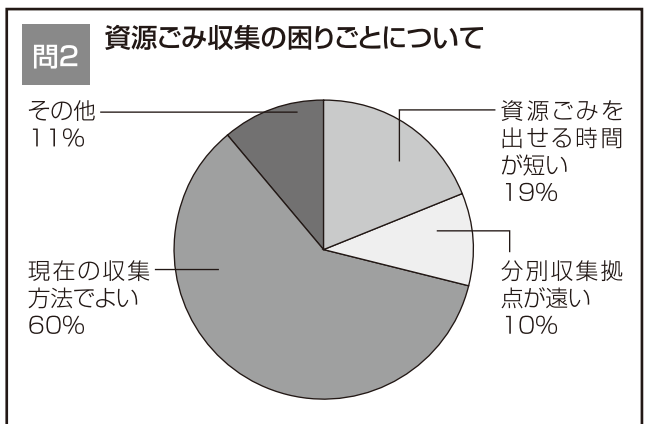
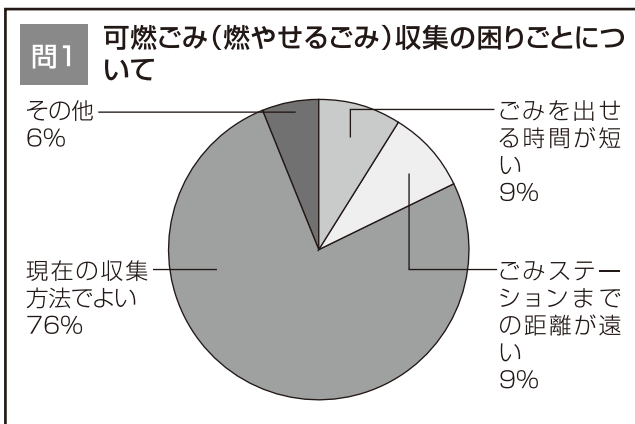
■意見募集結果の公表 「広報たかはま」4月1日号を予定

提出・問合せ先 市市民生活グループ 〒444-1398(住所不要)  
☎52-1111(内線263・264) ☎52-1110 Eメール seikatu@city.takahama.lg.jp

# ごみ処理に関する市民アンケート調査の結果をお知らせします

ごみ処理の現状を把握し、現在策定中の「高浜市一般廃棄物処理基本計画」(平成26年度～平成35年度)の基礎資料とするため、高浜市内在住の18歳以上(無作為に抽出した1,000人)を対象に、ごみ処理に関する市民アンケートを実施しました。その結果の概要について、紹介します。

実施期間	配布数	回収枚数	有効回収票	有効回収数
平成25年12月27日～平成26年1月15日	1,000票	417票	417票	41.7%



問合せ先 困市民生活グループ ☎52-1111(内線263・264)

# 高浜市の未来を創る市民会議 分科会のお知らせ

まちづくりの各分野をテーマにした分科会では、市民と行政が活発に意見交換し、話し合いを形にしています。3つの分科会について、現在の動きや、メンバーの想いを紹介します！

## 自治推進分科会

小学校6年生の  
みんなに会えるのが  
楽しみだな♪

### 出前授業いよいよスタート！

2月13日の高浜小学校を皮切りに、市内全小学校で自治基本条例の出前授業がスタート。

分科会メンバーだけでなく、各小学校区でまちづくりに関わっている方たちも加わって、まちをよくしようとする活動の姿や、これから仲間としていっしょに取り組みたいという想いなど、子どもたちにも知ってほしいことを伝えようと、練習を重ねています！



## 学校教育分科会

「これまで、学校と地域の関わり方を話し合ってきた、今は、防災について皆さんと意見交換をしています。」

家族、学校、市民としてそれぞれ何をすべきか。アイデア、意見を出し合っています。これからも『愛する高浜』『よき高浜』をめざして進みたいと思います。」



市民サプリーダー  
井上四雄さん

例えば  
避難所運営も、学校  
だけではなく、子どもたち、  
地域の皆さん、いろいろな  
立場・視点から考えなくてはと  
思います。井上さんは教員  
としても先輩なので、  
心強いです！



職員サプリーダー  
教育センターグループ  
小嶋俊明

## 健康分科会

### 「生涯元気のまちづくり」をいっしょに検討

「健康寿命」をもっと伸ばそう、と意見交換を続けてきた健康分科会は、高齢者の健康づくり活動を応援する「生涯現役のまちづくり」の会議と合同開催しました。

「今日はあそこに行ってみようかな。」と、ウキウキ出かけるおじいちゃん、おばあちゃんの姿に、若い世代も憧れるのでは。

ちょっと出かけて  
みたくなるように  
情報がうまく  
伝わるといいね！



◆詳しい内容は、高浜市公式ホームページ

<http://www.city.takahama.lg.jp/grpbetu/seisaku/> をご覧ください！！

◆市民会議は傍聴もできます。開催日時・場所などは、問い合わせてください。



# 地域の達人 紹介します!

高浜市では、生涯学習基本構想のもと、学びを通じた人づくり・地域づくりを進めています。「地域の達人」と称して、地域で活動をしているいろいろなジャンルの達人の活躍する姿をより多くの方に知ってもらい、生涯学習のネットワークを広げていくため、毎月15日号で紹介しています。



☆地域の達人とは…高浜市に在住、在勤、在学している方で、いろいろな特技や専門分野を持った方

## 「登山の達人」 もり た ひさ つく 森田 尚承さん(青木町在住)

### ◆若いころから登山に親しまれていたのでしょうか?

登山を、というよりも、運動そのものをし始めたのが40代になってからです。今でいうメタボ予備軍で、これはまずいなと思い、時間が空いているときに大山公園まで数km走ることから始めて、市民マラソンに参加したりしていました。健康のために始めたことですが、他の参加者と会話をしながら走るのが楽しかったので、長く続けることができたと思います。長距離を走るウルトラマラソンにも挑戦しましたが、私の場合、タイムを競うというよりは、ゆっくりと長く走るといったのが性に合っていたようですね。



▲森田尚承さん

### ◆登山を始めたきっかけは何でしょうか?

日本百名山の一つで大峰山に登った後、テレビで国内の百名山を紹介する番組を見て、「もっと登ってみたい」と思ったのがきっかけでした。ほとんど初心者でしたが本などを参考に計画をたてて、1日1山を登ることを目標に始めてみました。北は北海道のトムラウシ山から、南は九州・屋久島の宮之浦岳までを4年弱で達成しました。最後のゴールは富士山にしたのですが、山頂に立ったときは感慨ひとしおでしたね。

今までの経験を多くの方に知ってほしいと思い、2年に一度のペースで南部公民館の部屋を借りて、写真や各記録、グッズなどを展示しています。



▲富士山頂にて

### ◆これから挑戦してみたいことはありますか?

本で紹介されていた愛知県にある55の山を登りきることです。平成25年は台風の影響もあり、まだ10山ほど残っていますので今年の目標にしたいと思います。山によっては登山口が地図に載っていないので、地元の方に聞いて登ったなんてこともありました。

### ◆これから活動を始めてみたいという方へのメッセージをお願いします

楽しく登るためには、やはり基礎体力が必要ですので、これから始めたいという方は、速いウォーキングかゆっくりとランニングをすることから始めてはどうでしょうか。目標を立てるとやる気が保てると思います。また、登山をするときに記録を取ったり、写真を撮って残すと励みになると思います。

私は、高浜市や近隣市の方が集まる「碧南健走会」というグループの事務局を務めており、マラソンやウォーキング、日帰り登山を企画・開催するなど、定期的に活動しています。皆さんの身近な場所でも、健康づくりやスポーツに取り組んでいるさまざまなグループがあると思います。私自身もそうだったように、最初は誰もが初心者です。「自信がない」「できないかも…」と考えず、まずは気軽に一歩をふみ出してみましょう。

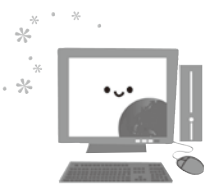


▲キリマンジャロ山頂にて

## 生涯学習の取組み一覧を紹介しています

市では、生涯学習の取組みの一覧を、高浜市のウェブサイトで公開しています。市の事業や市民活動、ボランティア活動などの情報を共有することで、人と人、人と活動をつなぎ、市民活動の活性化を図りたいと考えています。皆さん、ぜひご覧ください。

ホームページアドレス <http://www.city.takahama.lg.jp/grpbetu/bunka/>



問合せ先 函文化スポーツグループ ☎52-1111(内線331)



## 第43回市民体育大会

# 熱戦の記録

今季の市民体育大会も多くの皆さんの協力、参加のもと、16種目の競技が盛大に行われました。

熱戦が繰り広げられ、数々の名場面が刻まれた大会の結果をお知らせします。(敬称略)

問合せ先

たかはまスポーツクラブ

☎5219537

### ◆硬式庭球

ミックスの部(ダブルス)

優勝 平瀨 進

2位 平瀨 里美

2位 中野 彰人

2位 平尾恵利子

3位 松尾 昇

3位 木村由布子

// 古田 晃

// 菊岡 朝子

一般男子の部(シングルス)

優勝 佐山 一正

2位 前田 卓志

3位 古田 晃

// 片岡 泰三

一般男子の部(ダブルス)

優勝 中島 英登

2位 平瀨 進

2位 増田 重敏

3位 佐山 一正

3位 小松 真裕

3位 片岡 泰三

// 田中 政昭

// 金森 賢樹

一般女子の部(シングルス)

優勝 木村由布子

2位 山田 珠生

一般女子の部(ダブルス)

優勝 平尾恵利子

2位 辻村 俊枝

2位 木村由布子

2位 山田 珠生

### ◆ソフトボール

一般男子の部

優勝 高取ファルコンズ

2位 親睦クラブ

3位 ノヤスクラブ

// エヌティークラブ

一般女子の部

優勝 高浜レディース

2位 R・T

中学生女子の部

優勝 南中

2位 高中

### ◆バレーボール

一般女子の部

優勝 エーエス

2位 高取

3位 高浜

// 高南黒

中学生男子の部

優勝 高中3年A

2位 高中3年B

中学生女子の部

優勝 高中3年

2位 南中3年

### ◆バドミントン

一般男子の部(シングルス)

優勝 竹内 裕也

2位 林 諭司

3位 石川 拓磨

// 藤浦 博通

一般男子の部(ダブルスA)

優勝 岩山 克規

2位 山口 智宏

2位 芝 健史郎

2位 吉戸 優

3位 丸林 弘史

3位 安岡 大介

// 石川 拓磨

// 阿部 昇

一般男子の部(ダブルスB)

優勝 澤田 勝利

伊村 伸一

2位 浅田 敏文

2位 白石 秀夫

3位 森本 久志

3位 野津二美夫

// 中川 義浩

// 浜島 雅彦

一般女子の部(シングルス)

優勝 川村由里子

2位 前田 恵

3位 神谷 恵子

// 小笠原みゆき

一般女子の部(ダブルスA)

優勝 伊美美佐子

2位 平生 敦子

2位 角谷 理恵

3位 杉浦 雅子

3位 伊藤さゆり

3位 神谷 景子

// 神谷 恵子

// 榊原三千子

一般女子の部(ダブルスB)

優勝 宮原 早苗

2位 内田 圭子

2位 野々山紀子

2位 碓井千代子

3位 岡崎由美子

3位 小寺 陽子

// 磯村かをり

// 柴田小百合

小学生高学年の部

優勝 内藤 千尋

2位 石川 綾花

3位 近藤 愛梨

// 成田 絵真

小学生低学年の部

優勝 上田 基成

2位 石川 晃気

3位 太田 若那

// 神谷 愛莉

### ◆軟式野球

一般の部

優勝 頭組

2位 ジェニファー

3位 カッツェ

// リザーブ

中学生の部

優勝 高中

2位 南中

小学生の部

優勝 ラビットボーイズA

2位 高浜軍

3位 少年野球高浜翼A

// 高取ファイターズA

### ◆弓道

一般男子の部

優勝 立川 智昭

2位 野々山信幸

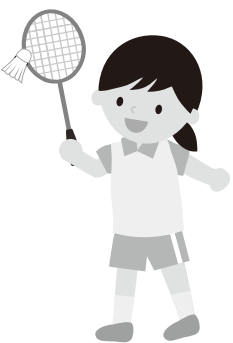
3位 西前 信哉

一般女子の部

優勝 山本 春子

2位 都築 美緒

3位 神谷 節子



◆インディアカ

一般の部

- 優勝 インディアカA
- 2位 インディアカD
- 3位 インディアカB

◆グラウンドゴルフ

一般男子の部

- 優勝 神谷 俊夫
- 2位 前田 良明
- 3位 石川 文次
- // 神谷 幹男

一般女子の部

- 優勝 神谷 清子
- 2位 白橋 澄子
- 3位 鈴木キヌエ
- // 石川千枝子

◆サッカー

一般の部

- 優勝 ゴルゴ
- 2位 タフネス
- 3位 申(さる)

中学生の部

- 優勝 南中
- 2位 高中

小学生の部

- 優勝 高浜FCA
- 2位 高浜FCB
- 3位 高浜FCC
- // AOMレディースFC

◆フットサル

一般の部

- 優勝 三河男児

- 2位 カーコンビ二倶楽部
- カヤ工業
- 3位 JOAN

◆ソフトテニス

中学生男子の部

- 優勝 森下 魁人(南中)
- 2位 奥出 敦貴(南中)
- 2位 高畑 勇汰(高中)
- 3位 内藤 虹貴(高中)
- 3位 河原 亮(高中)
- 3位 神谷 晃浩(高中)
- // 上田 紘途(南中)
- 前平 大地(南中)

中学生女子の部

- 優勝 平工 依里(南中)
- 2位 岩間有季乃(南中)
- 2位 山川 智愛(高中)
- 3位 杉浦 実咲(高中)
- 3位 秋田 千晴(高中)
- 藤岡依久江(高中)
- // 浅岡 優奈(高中)
- 竹内 静香(高中)

◆柔道

男子無差別級

- 優勝 峰村 卓耶(高中)
- 2位 角田亜輝斗(高中)
- 3位 井田 悠佑(南中)

柔道女子

- 優勝 天木真那美(高中)
- 2位 鳥居亜衣子(高中)
- 3位 両星 瑞規(高中)

◆卓球

一般男子の部

- 優勝 鈴木 慎司
- 2位 篠田 太郎
- 3位 野々山 聡
- // 都築 直人

一般女子の部

- 優勝 渡会 彩江
- 2位 神谷 瑠衣
- 3位 大岩 咲里
- 4位 内藤 智子

ラージボール男子の部

- 優勝 牧野 弘
- 2位 鈴木 勝次
- 3位 泉 利明
- // 林 久夫

ラージボール女子の部

- 優勝 浅岡 厚子
- 2位 永柳 鈴江
- 3位 柴田由己子
- 4位 宇野きみえ

中学生男子団体の部

- 優勝 高中
- 2位 南中

中学生女子団体の部

- 優勝 村田 晃康(高中)
- 2位 鈴木 雄登(南中)
- 3位 葛島 良介(高中)
- // 小笠原浩輝(高中)

中学生女子個人の部

- 優勝 神谷 瑠衣(南中)
- 2位 大岩 咲里(高中)

- 3位 阪口 晴加(高中)
- // 杉浦 彩希(高中)

小学生男子の部

- 優勝 鈴木 慎司(高取小)
- 2位 山中 脩豊(吉浜小)
- 3位 西島 章朗(港小)
- 4位 久富 祥貴(高浜小)

小学生女子の部

- 優勝 都築 祐賀(高浜小)
- 2位 山本りえる(翼小)
- 3位 大田 巴香(高取小)
- 4位 酒井 彩名(高取小)

◆剣道

一般男子の部

- 優勝 大橋 拓也
- 2位 中上 征哉
- 3位 柘植 蔵
- // 鳥居 亮右

一般女子の部

- 優勝 中上 礼奈
- 2位 森下 美鈴
- 3位 坂元 理紗
- // 宮川 莉央

中学生男子の部

- 優勝 野口 凌(南中)
- 2位 岡本 幸樹(南中)
- 3位 神谷 竜希(南中)
- // 岡本 佳樹(南中)

中学生女子の部

- 優勝 新美 まお(高中)
- 2位 岩田 薫(高中)
- 3位 千葉 光李(高中)
- // 中坪 汐里(高中)

小学生高学年の部

- 優勝 勝本 真仁(港小)
- 2位 森下 寛人(高浜小)
- 3位 野口 峻(港小)
- // 中坪 仁(吉浜小)

小学生中学年の部

- 優勝 板倉 千恵(翼小)
- 2位 中上 怜音(高取小)
- 3位 野口 涉(港小)
- // 小寺 統万(高浜小)

小学生低学年の部

- 優勝 奥谷 萌可(高取小)
- 2位 松本 心春(翼小)
- 3位 石川 優成(高浜小)
- // 小林 大樹(高取小)

◆バスケットボール

中学生男子の部

- 優勝 高中
- 2位 南中

中学生女子の部

- 優勝 高中
- 2位 高中2年
- 3位 高中1年

◆ハンドボール

- 優勝 高中3年
- 2位 高中2年
- 3位 高中1年





# 第1回 高浜市民 駅伝大会の結果

## 大会記録 (敬称略)

### ①小学生の部

優勝 ラビットボーイズA

2位 NEYMAR・JR 21分19秒

3位 高浜軍YMAR 21分38秒

### 【区間賞】

第1区 長坂 侑季 6分41秒

第2区 荒木 俊人 4分43秒

第3区 御崎 洗輔 4分43秒

第4区 國井 琢斗 4分30秒

### ②ファミリーの部

優勝 チーム杉田 27分47秒

### 【区間賞】

第1区 杉田 政博 7分7秒

第2区 杉田 凜太郎 5分33秒

第3区 杉田 ひろみ 9分2秒

第4区 杉田 直子 6分5秒

### ③中学男子の部

優勝 高浜中学校陸上部

2位 高南乃風 33分12秒

3位 たかはま第一クラブ3年 33分18秒

### 【区間賞】

第1区 竹内 嘉希 8分58秒

第2区 斎藤 圭悟 7分47秒

第3区 石川 舜哉 7分56秒

第4区 橋本 龍馬 7分6秒

### ④中学女子の部

優勝 高浜中学校陸上部 40分56秒

2位 高浜中学校女子テニス部 42分1秒

3位 高浜中学校女子バスケット部 44分30秒

### 【区間賞】

第1区 磯貝 彩帆 10分56秒

第2区 桂本 帆夏 9分30秒

第3区 土井 京香 9分44秒

第4区 鈴木 亜美 9分44秒

### ⑤一般の部

優勝 LF風神 33分5秒

2位 LF福の神 34分38秒

3位 LF七福神 34分55秒

### 【区間賞】

第1区 重田 智則 8分54秒

第2区 筒井 聖也 7分42秒

第3区 加藤 敏幸 7分57秒

第4区 土川 泰史 7分52秒



12月22日、高浜市流作グラウンドをスタート・ゴールとして、「高浜市民駅伝大会」が開催されました。  
当日は、沿道からの皆さんの温かい声援と、交通規制の協力を、ありがとうございました。  
なお、各部門の記録(3位まで)および区間賞記録は次のとおりです。  
問合せ先  
・高浜市民駅伝大会実行委員会事務局 (NPO法人たかはまスポーツクラブ内)  
☎052-91637  
・囲文化スポーツグループ  
☎5211111 (内線330)



# 3月の 児童センター

- 東海児童センター ☎52-5126
- 中央児童センター ☎52-3014
- 吉浜児童センター ☎52-1019
- 翼児童センター ☎54-2833

## 乳幼児親子あそび

随時参加可能です。いずれも10:30開始です。

開催場所	日時	内容
東海児童センター	3/13(木)	滑り台・跳び箱・ミニトランポリンを使ったサーキットあそびをしよう。
中央児童センター	3/ 5(水)	親子で楽しく運動や体操をしよう。(0歳児は除く。)
	3/12(水)	
	3/19(水)	
吉浜児童センター	3/10(月)	体操教室(サーキット運動をしよう。)
	3/12(水)	3月生まれの誕生日会を開催 ※2/17(月)~24(月)に申込
翼児童センター	3/ 3(月)	ひなまつりバスケット(いす取りゲーム)をしよう。
	3/10(月)	「動物さん」とかくれんぼをしよう。

## 児童センター行事

参加希望者は各児童センターへ直接申し込んでください。(申込受付は午前9時から。定員になりしだい締切)

### ■東海児童センター

行事名	月日	時間	内容	対象	定員	参加費	申込期間
親子体操教室	3/7(金)	10:30~11:30	ボールあそびをします。	1歳~ 3歳児親子	20組	無料	2/21(金) ~28(金)
親子 クッキング	3/8(土)	10:00~11:30	クッキーを作ります。	幼児・ 小学生親子	15組	100円	

### ■中央児童センター

行事名	月日	時間	内容	対象	定員	参加費	申込期間
春の中央 まつり	3/1(土)	10:00~11:30	子どもクラブの発表やコーナーあそびで楽しみます。	幼児親子 小学生	50人	100円	2/17(月) ~28(金)
うどん作り	3/8(土)	10:00~11:30	小麦粉を練ってうどんを作ります。	小学生	10人	100円	2/17(月) ~3/7(金)

### ■翼児童センター

行事名	月日	時間	内容	対象	定員	参加費	申込期間
つばさ 春まつり	3/2(日)	10:00~11:30	チアダンスのオープニングのあと、「おみくじら」でコーナーあそびを楽しもう。	幼児親子 小学生	80人	無料	2/16(日) ~23(日)

## 【予防接種】

対 象：接種時点で高浜市に住民登録がある方

接種場所：市内実施医療機関（詳細は、各予防接種の案内文で確認してください。）

持 ち 物：母子健康手帳、接種する予診票、健康保険証、子ども医療費受給者証 ※母子健康手帳はかならず持参してください。

接種期間：通年

そ の 他：市内実施医療機関に電話予約をして接種してください。転入した方は、連絡してください。

定期予防接種種別		対 象 年 齢	備 考
B C G	1回	生後1歳に至るまでの児	※生後5か月に達した時から生後8か月に達するまでの期間を標準的な接種期間とします。
4種混合 (百日せき・ジフテリア・破傷風・不活化ポリオ)	初回3回	生後3か月～7歳6か月未満の未接種児 ※追加接種は3回目接種の1年～1年6か月後に接種	※4種混合ワクチンの不足などで速やかに接種ができない場合、DPTと不活化ポリオを組み合わせた接種方法でも可能です。その場合は、予診票の差し替えが必要となります。 ※すでに接種済みのワクチンの種類により、今後接種できるワクチンの種類が異なります。予診票の発行や今後のスケジュールは保健福祉グループまで問い合わせてください。 ※1回目に接種したワクチンで接種を進めてください。
不活化ポリオ	追加1回		
D P T 1期 (ジフテリア・百日せき・破傷風)			
M R (麻しん・風しん混合)	1期	1歳から2歳に至るまでの児	※1歳の誕生日を迎えたら、優先的に接種しましょう。
	2期	年長に相当する年齢の方(平成19年4月2日～平成20年4月1日生まれ)	※接種期間：～平成26年3月 *なるべく早く受けてください。
DT(ジフテリア・破傷風混合)	2期	小学6年生(平成13年4月2日～平成14年4月1日生まれ)	※接種期間：～平成26年3月 *なるべく早く受けてください。
日本脳炎	1期	初回2回追加1回	※3歳になるお子さんについて、接種の積極的勧奨を行っています。積極的勧奨以外の対象者(平成7年4月2日～平成19年4月1日生まれ)は、希望があれば接種できます。
	2期	1回	
ヒブワクチン (インフルエンザ菌b型)	接種回数開始月齢に応じ異なる	生後2か月～5歳未満 ※5歳未満とは誕生日前日まで	※生後2か月～7か月未満に開始した場合：初回3回追加1回 ※生後7か月～12か月未満に開始した場合：初回2回追加1回 ※生後12か月～5歳未満：初回1回
小児用肺炎球菌ワクチン			※生後2か月～7か月未満に開始した場合：初回3回追加1回 ※生後7か月～12か月未満に開始した場合：初回2回追加1回 ※生後12か月～2歳未満：初回2回 ※2歳～5歳未満に開始した場合：初回1回
子宮頸がん予防ワクチン	3回	中学1年生～高校1年生相当の女子 ※標準的な接種期間：中学1年生(平成12年4月2日～平成13年4月1日生まれ)  ※厚生労働省より平成25年6月14日付けで「子宮頸がん予防ワクチンの接種を積極的には勧めていません。」と勧告がありました。接種にあたっては、有効性とリスクを理解したうえで受けてください。	※2種類の子宮頸がん予防ワクチンがありますが、1回目に接種したワクチンで接種をしてください。

## 【衣浦東部保健所行事】 問合せ先 衣浦東部保健所 ☎21-4778

会場:衣浦東部保健所

種 別	日 程	実施時間	内 容	備 考
病態栄養相談	11日(火)	9:00～11:30	糖尿病・脂質異常症・肥満など複数の疾患のある方へ、栄養・食生活相談を行います。	衣浦東部保健所へ電話予約
こころの健康医師相談(精神科医師)	11日(火)	14:00～16:00	精神科医師によるこころの健康相談を行います。	
こころの健康相談(精神保健福祉相談員・保健師)	土・日・祝日を除く毎日	9:00～12:00 13:00～16:30	こころの病気や悩み、ひきこもりなどについて相談を行います。ひとりで悩まず、まずは相談(来所・電話)してください。	予約不要
骨髄バンクドナー登録	4日(火)・11日(火)	9:00～11:00	ドナー登録【登録できる方】18歳～54歳の健康な方	衣浦東部保健所へ電話予約
エイズ抗体検査	4日(火)・11日(火) (4日(火)のみ夜間受付可)	9:00～11:00 18:00～19:00	匿名で検査ができます。	予約不要

26年3月の  
**保健  
ガイド**



くるみ  
小林 胡桃ちゃん (二池町三丁目)

各健診の受付時間はかならず守ってください。受付時間を過ぎた場合は、次回の健診の受診となります。



なるみ  
近藤 成海ちゃん (向山町一丁目)

問合せ・相談は  
**いきいき広場内保健福祉グループ ☎52-9871**  
\*年間スケジュールは高浜市公式ホームページに掲載しています。

**お知らせ**

母子健診、相談などの会場は、いきいき広場3階です。間違いのないようお願いします。なお、駐車場は三河高浜駅西立体駐車場を利用してください。駐車券をお渡します。

**【乳幼児・妊婦】 ★印については、個別通知をします。**

会場:いきいき広場

種 別	日 程	受付時間	対 象	持ち物	備 考
4 か 月 児 健 診 離 乳 食 講 習	14日(金)	12:00~13:30	★平成25年11月生まれ	・母子健康手帳 ・健診アンケート ・バスタオル	図書館より絵本の紹介と貸出しをします。
1歳6か月児健診 フッ化物歯面塗布	26日(水)		★平成24年8月生まれ	・母子健康手帳 ・健診アンケート ・歯ブラシ	※歯みがきを済ませてきてください。 ※フッ化物歯面塗布は、希望児のみ実施(料金300円)
2歳児・2歳6か月児 歯 科 健 診 フッ化物歯面塗布	7日(金)		(2歳児) 平成24年2月生まれ (2歳6か月児) 平成23年8月生まれ	・母子健康手帳 ・歯ブラシ	
3 歳 児 健 診	5日(水)		★平成23年2月生まれ	・母子健康手帳 ・健診アンケート ・歯ブラシ	※歯みがきを済ませてきてください。
5 歳 児 健 診	19日(水)	対象者に通知します		・手鏡・コップ・タオル(5歳児のみ)	
育 児 相 談	28日(金)	9:30~11:00	就学前のお子さんとその家族	・母子健康手帳	※歯科相談を希望する方は歯ブラシを持参
あ か ちゃん プ チ さ ろ ん	13日(木)	13:00~14:30	1歳未満のお子さんとその家族		身体計測、母乳・離乳食・育児に関する相談、親子遊びなど
ま ま プ チ さ ろ ん	27日(木)	9:50~10:00	妊娠した方 (定員15人)	・母子健康手帳 ・材料費実費徴収	プチ健康講話、手芸(ガラガラ) ※保健福祉グループへ電話予約
パ パ マ マ 教 室	15日(土)	9:00~9:15	パパママになる方	・母子健康手帳 ・筆記用具 (必要な方は飲料、カメラなど)	会場：よしいけ保育園子育て支援センター ※保健福祉グループへ電話予約
も ぐ も ぐ ぱ く ぱ く 教 室	27日(木)	9:30~9:45	5~18か月のお子さんとその家族	・母子健康手帳 ・材料費実費徴収 ・エプロン	会場：健康ホール ※保健福祉グループへ電話予約
こ ん に ち は ! あ か ちゃん 訪 問	随時	随時	生後4か月未満の赤ちゃんのいるすべての家庭 (里帰り出産者も可)	・母子健康手帳 ・タオル	留守番電話に伝言が残っていた方、里帰り中で市内に不在の場合は連絡してください。
母 子 健 康 手 帳 交 付	月~土曜日 (祝日は除く。)	8:30~19:00 (土曜日は~17:00)	妊娠した方 ※妊娠に気付いたら 早めに医療機関を受診しましょう。	医療機関などで妊娠届出書を受け取った方は持参してください。	いきいき広場内保健福祉グループで交付します。(保健センターでは交付できません。) ※できるだけ妊娠11週までに届出をしましょう。

**【成人】**

会場:いきいき広場

種 別	日 程	実施時間	内 容	備 考
栄 養 相 談	18日(火)	13:30~15:30	糖尿病・高血圧・骨粗しょう症などの予防を目的とした、管理栄養士による食生活や栄養面に関する相談(1人30分程度)	保健福祉グループへ電話予約

# 健康たかはま21



## ⑦ 糖尿病

「糖尿病」(特に2型糖尿病)は生活習慣病のひとつで、血糖値が上がる病気です。インスリンという血糖値を下げる作用をするホルモンが足りなくなったり、うまく作用しなくなり、脳卒中、心疾患、腎症、網膜症や神経障害などの合併症を引き起こす原因でもあります。

しかし、食事や運動などに気をつけ、健康な生活習慣を身につければ決して怖い病気ではありません。

### 今後、地域・行政が取り組むこと(地域・行政にできること)

#### ○糖尿病予防に関する知識の普及を行います

保健福祉グループで行っている事業

- ・特定保健指導(特定健康診査の受診者に対する生活習慣病予防の指導)
- ・栄養相談(管理栄養士による個別指導)
- ・ヘルシー教室(生活習慣予防のための日常生活の心得、健康増進の方法、食生活・運動のあり方、口腔衛生などの教室)

#### ○健康診査の受診率の向上を図り、糖尿病ハイリスク者の早期発見に努めます

高浜市国民健康保険被保険者の特定健康診査の受診率(平成24年度)は46.5%で、愛知県平均36.6%よりも大変高い数字となっています。今後も年に1回は健康診査を受診しましょう。

#### ○健康づくり推進委員が、地域で生活習慣予防の活動をしす

平成25年度に健康づくり推進委員が実施(協力)した教室など

- ・みなみグループ 「市民向け料理教室」、「いきいきウォーキング」
- ・きたグループ 「認知症を知ろう事業(吉浜チョイぼけ一座)」、「いきいき健康ウォーキング」
- ・ひがしグループ 「スタイルアップ講座」

※いずれも吉浜まちづくり協議会主催事業への協力  
①姿勢改善体操 ②太極拳 ③調理実習



▲みなみグループ「いきいきウォーキング」

問合せ先 いきいき広場内保健福祉グループ ☎52-9871

## 3月の 休日等在宅当番医



☆高浜市医師会 <診療日>日曜および祝日 <診療時間>9:00~12:00、13:30~17:00

2日	神谷整形外科	沢渡町	☎52-5221
9日	吉浜クリニック	呉竹町	☎52-5110
16日	猪塚皮膚科	沢渡町	☎52-5211
21日	岩井内科クリニック	二池町	☎54-1019
23日	辻こどもクリニック	神明町	☎52-9990
30日	高浜愛レディースクリニック	湯山町	☎54-5161

☆高浜市歯科医師会 <診療日>日曜 <診療時間>9:00~12:00

2日	かとう歯科クリニック	屋敷町	☎54-4488
9日	おかべ歯科眼科クリニック	向山町	☎52-7775
16日	鈴木歯科医院	青木町	☎53-0761
23日	杉浦歯科医院	呉竹町	☎52-5000
30日	グリーン歯科	屋敷町	☎53-1515

都合により変更する場合がありますので、確認のうえ受診してください。

診療時間外に、急病などで受診が必要なときは、

救急医療情報センター(☎36-1133・ホームページ <http://www.qq.pref.aichi.jp/>)に問い合わせてください。

# 地域で見守る子育てで! 子育て!

## しつけと虐待

「頭でわかっているけど、子どものやることにイライラする。」「言うことを聞かないと子どもを叩いてしまう。」という悩みを持つ人が増えているようです。育児をしていくうえで、しつけの悩みは尽きませんよね。子どもへのしつけは、「社会のルールやマナーを教える」、「自立して生きていくために必要なことを教える」などが目的です。その基本は、愛情をもって、子どもに理解させながら繰り返し教えることで、叱ることで身につかないのです。

一方、虐待とは子どもの成長や気持ちも考えずに、親自身の欲求や要求を満たすために子どもを従わせようとする行為で、子どもの心身を傷つけ、健全な成長、発達を損なうものです。

確かに、しつけと虐待の境界線はとても難しいものです。しかし、しつけだからといって、暴力をふるってもよいということはありません。最初、しつけのつもりで子どもを叩いても、いつの間にか子どもを叩くという行動がくせになってしまい、子どもも叩かれるまで、親の言うことを聞こうとしなくなります。

また、親自身が、自分の態度を正当化するために、子どもに対して「お前が悪いことをしたから」とか「言うことを聞かないから」などと言っても、理由にならないのです。どんな形であれ、子どもにとっては暴力を受けていることに変わりはないのです。

だれもが葛藤し、悩みながら子育てをしています。決してひとりで悩みを抱え込まないでください。いっしょに考えてくれる人がいると、随分気持ちが楽になります。「どうしたらいいんだろう?」と困ったり、悩んだときは、月に1回開催している「あかちゃんプチさろん」や「育児相談」へ参加してみましょう。また「なんでも健康相談」では、電話などで相談を受けていますので、保健福祉グループへ気軽に相談してください。

**子どもたちの育ちを、地域で見守っていきましょう。**

問合せ先 いきいき広場内保健福祉グループ ☎52-9871



コラム

## 認知症とこれから

今月のテーマ

「体調管理が難しい」

「記憶がない」というのは健康管理にも大きく影響します。私たちはふだん、お昼を食べすぎたから夕食は控えめにするとか、何日お通じがないから野菜を多く摂るとか、自分の体調を把握し対応しています。認知症の人は最近のことを覚えていないので、いつから調子が悪いのか、どうして悪いのかを忘れてしまったり、同じものを続けて食べたり、季節に合わせて衣類を調節できなかったりと体調をよい状態に保つための対応が難しくなります。

先月、介護のコツを紹介して下さったKさんは、薬の管理に苦慮されたそうです。

お義母さんは薬を飲んだことを忘れてしまい、時間を空けて飲まなければいけない薬を何度も飲んでしまうので、よけいに調子を悪くしたり、栄養ドリンクを何本も飲んでしまうことがあったそうです。Kさんは、家族が薬を手渡すようにし、置き薬は隠しておいたそうです。

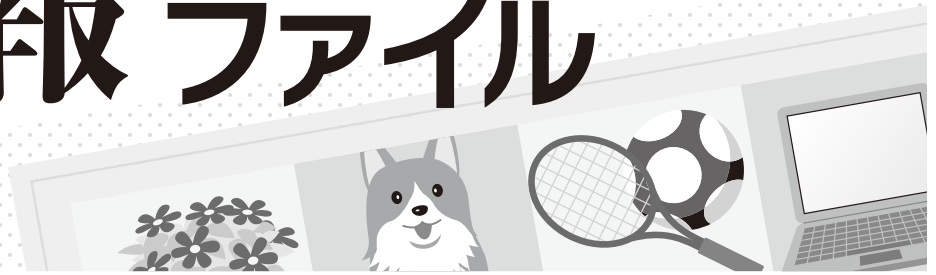
便秘や不眠などの体調不良が認知症状を強めることもあります。ちょっとした変化、体調を悪くしている原因に周囲が気付き、対応していく必要があります。ときには受診が必要になることがありますので、ふだんのようにすをかかりつけ医に相談しておきましょう。

認知症についての相談、認知症家族の会に関する問合せはコチラへ

高浜市地域包括支援センター  
(いきいき広場2階) ☎52-9610

# 情報ファイル

information file



## 税・国保

### 軽自動車の名義変更と 廃車の届出について

毎年3月は、軽自動車の名義変更や廃車の届出が集中し、窓口が大変混雑します。  
このため、名義変更や廃車の届出はできるかぎり3月中旬ごろまでに済ませてください。  
また、名義変更・廃車などの手続きについては、軽自動車検査協会のホームページから閲覧できます。

軽自動車検査協会ホームページ  
<http://www.keikenkyo.or.jp>

問合せ先  
軽自動車検査協会愛知主管事務所三河支所  
☎0565-51-2555

### 国民健康保険税 第8期の納期限は 2月28日(金)です

国民健康保険税(国保税)は、国民健康保険に加入している皆さんの医療費の支払いに充てられる目的税です。  
納期限内に納めていただかないと、国民健康保険事業の運営

に支障をきたすことがあります。かならず納期限内に納めましょう。

### 口座振替を利用してください

国保税を納めるには、口座振替が便利で安心です。納期ごとに金融機関やコンビニなどに出向いて納める必要がなく、預金口座から自動的に引き落とされるので、納め忘れがありません。

申込手続きは、金融機関および市役所1階市民窓口グループで行うことができます。通帳と通帳に使用している印鑑を持参してください。

なお、口座振替を利用している方は、残高を確認してください。

問合せ先  
岡市民窓口グループ  
☎52-1111 (内線261・262)



## し尿

### 3月のし尿収集

3月のし尿収集作業日程は、表のとおりです。  
作業は、天候などの理由で2

3日前後することがあります。

申込先(収集業者)

高浜衛生(株)

☎53-0516

問合せ先

岡市民生活グループ

☎52-1111 (内線263)

平成26年3月 し尿収集作業日程表

月日	曜日	区域	月日	曜日	区域
3月1日	土		16日	日	
2日	日		17日	月	芳川町、田戸町二・三丁目
3日	月	青木町二~七丁目	18日	火	田戸町三・四丁目
4日	火	青木町七~九丁目	19日	水	田戸町五~七丁目
5日	水	春日町	20日	木	本郷町
6日	木		21日	金	呉竹町二~六丁目
7日	金	湯山町、神明町、沢渡町	22日	土	
8日	土		23日	日	
9日	日		24日	月	呉竹町六・七丁目、屋敷町一~三丁目
10日	月		25日	火	屋敷町四~七丁目
11日	火	稗田町	26日	水	向山町一~六丁目
12日	水	二池町一~三丁目	27日	木	向山町六丁目、小池町
13日	木	二池町四~六丁目	28日	金	小池町、新田町、八幡町
14日	金	碧海町	29日	土	
15日	土		30日	日	
			31日	月	論地町、清水町

# 医療

## 子ども医療について

市では、中学校卒業までの医療費を無償化（保険適用の診療に限る）し、子どもの健やかな育ちを支援しています。

これは、先輩パパ・ママのリスクエーストにこたえて実現されたもので、地域の「よしよし」という思いをかなえるために用意された「市民予算枠」を財源としています。

市民予算枠は、限られた財源を有効に活用しながら、子ども医療の無償化のほか、いつまでも住み続けたい高浜市をつくるための事業に使われています。子どもたちの健やかな育ちのためには、安心して医療を受診できる環境のほか、豊かで暮らしやすい安全・安心なまちづくりも大切です。

子どもたちの将来にむけて財源を活かしていくために、医療の適正な受診に協力してください。

### 夜間に医療相談をしたい時

### ◆愛知県小児救急電話相談

かかりつけ医師が診療していないことが多い夜間に、症状に応じた適切な医療相談が受けられるよう、看護師（困難な症例は医師）による保護者向けの電話相談です。

相談時間 毎日午後7時～11時

電話番号 #80000（短縮番号）

※ダイヤル回線、IP電話、ひかり電話などで短縮番号を利用できない場合

※相談は無料ですが、通話料は相談する方の負担となります。

実施主体 愛知県

### 受診先が見つからない時

◆愛知県救急医療情報センター  
かかりつけ医が不在の場合で近くの休日（夜間）診療所、当番医も見つからない場合に問い合わせてください。緊急時に開いている病院、近くの病院、専門の病院などを教えてください。

受付 年中無休、24時間  
0566-361133

実施主体

社団法人愛知県医師会

◆愛知県救急医療情報システム  
インターネットにより、受診可能な医療機関を検索すること

ができるシステムです。なお、受診の際は、事前に医療機関に連絡してください。

URL

<http://www.aq.pref.aichi.jp/>

実施主体 愛知県

育児や母子の健康に不安がある時

### ◆育児もしもしキャッチ

保健師、助産師などの専門相談員が育児相談、母と子の健康に関する相談に応じてくれる専門電話です。

受付 火～土曜日（祝日、年末年始を除く。）  
午後5時～9時  
056214310555

実施主体 愛知県

子どもの病気にする判断の目安やアドバイス

★社団法人日本小児科学会  
もど救急

<http://kodomo-qg.jp/>

★愛知県小児科医会

<http://aichi-pediatric-ass.jp/>  
問合せ先  
困市民窓グループ  
05211111（内線227・217）



ZENROSAI NEWS  
2213Z043

家族みんなの保障  
30<sup>th</sup> Anniversary  
世代を超えて、安心をつなぐ。  
**こくみん共済**

住まいの保障  
自然災害保障付**火災共済**

医療の保障  
**総合医療共済**



保障の生協  
**全労済**は  
様々な保障を  
ご用意しています。

遺族の保障  
**せいめい共済**

老後の保障  
**ねんきん共済**

保障のことなら **全労済** 全国労働者共済生活協同組合連合会

全労済は、営利を目的としない保障の生協として共済事業を営み、組合員の皆さまの安心とゆとりある暮らしをめざしています。出資金をお支払いいただいて組合員になれば、各種共済をご利用いただけます。

**全労済愛知県本部** (愛知県労働者共済生活協同組合)  
TEL:052-681-7741  
平日9時～17時（土・日・祝日、年末年始は休業）

**後発医薬品  
(ジェネリック医薬品)  
をご存じですか**

後発医薬品とは、先発医薬品(新薬)の特許が切れた後に販売される、先発医薬品とほぼ同じ成分のものです。

このため、先発医薬品より安価であり、患者の薬代金の負担軽減になります。

後発医薬品の品質・有効性・安全性については、国が品質審査を行っています。一部の先発医薬品に比べて効果・効能に違いがあるものもあります。

後発医薬品を希望する場合は、かならずかかりつけ医、または薬剤師に相談してください。

**問合せ先**

■ 困市民窓口グループ  
☎ 52-1111 (内線261・262)

**その他**

**文化財防火デー  
消火訓練を実施**

昭和24年1月26日、現存する世界最古の木造建築物である法

隆寺の金堂壁画が焼損したことから、昭和30年にこの日を「文化財防火デー」と定めました。

文化財を火災・震災などの災害から守るため、この日を中心に、毎年全国的に文化財防火運動が実施されています。

市でも、1月24日に図書館・郷土資料館において消防署の指導のもと施設スタッフと職場体験に参加していた中学生が、消火訓練を実施しました。今後も文化財愛護のより一層の高揚と、防災意識の啓発を図ってまいります。

**問合せ先**

■ 困文化スポーツグループ  
☎ 52-1111 (内線330)



**微小粒子状物質  
(PM2.5)にご注意**

冬季から春季にかけては、PM2.5の濃度が高まる可能性があります。

注意喚起発令の際には注意してください。

**注意喚起発令の基準**

県内3区域(尾張、西三河、東三河)ごとに、日平均値が70µg/mを超過すると予測される場合に発令される場合がある。

**発令されたら:**

- ・ 不要不急の外出は控えましょう。
- ・ 屋外での激しい運動をできるだけ減らしましょう。
- ・ 窓の開閉を減らしましょう。
- ・ 外出する場合は、マスクを着用しましょう。

※呼吸器系や循環器系に疾患のある方、小さな子や高齢の方は、体調に応じて、より慎重に行動するよう心がけてください。

**問合せ先**

■ 県大気環境課調査・監視グループ  
☎ 52-954-6216



**平成26年度  
NHK学園高等学校  
普通科生徒募集**

全国どこからでも入学可能です。NHKのテレビ・ラジオの放送を利用した特色のある教育課程で、3年間で高校卒業資格を取得することができます。登校は月1〜2回です。

**対象** 中学校を卒業した方、または卒業見込みの方

**履修年数** 3年

**申込方法**

- ・ 請求により、入学案内書と願書を送付
- ・ 出願受付順に、書類選考と面接を実施

※願書受付は4月30日(水)まで  
**申込・問合せ先**  
NHK学園

☎ 042-572-3151  
〒186-8001

東京都国立市富士見台2-36-2  
<http://www.n-gaku.jp>

※案内書請求フリーダイヤル  
☎ 0120-06-8881



**広告**

**中部国際空港・三河安城駅へは  
便利な路線バスをご利用下さい**

**\*三河高浜駅前(西口)発時刻**

■ 中部国際空港行き 6:11 9:13 13:03 16:23

—— 中部国際空港までの所要時間(最速)39分 ——

■ 三河安城駅前行き (△は南安城駅行き) 11:48 15:08 △19:28 22:36

**\*高浜神明前 発時刻**

■ 中部国際空港行き...6:06 9:06 12:56 16:16

■ 三河安城駅前行き...11:53 15:13 19:33 22:41

知多乗合(株) ☎0569-21-5234

**善意をありがとうございました**

(敬称略)

社会福祉協議会へ  
公益社団法人中部日本  
書道会西三河支部





# PREFEITURA DE TAKAHAMA INFORMA

高浜市役所のお知らせ



## Alerta de atenção relacionado às micropartículas de materiais (PM2.5)

### 微小粒子状物質(PM2.5)にご注意

Entre o inverno e a primavera há a possibilidade do aumento da concentração de PM 2,5 no ar. Tome cuidado quando for emitido o alerta de atenção.

#### Critérios para emitir o alerta de atenção.

Ele é emitido quando se prevê o valor médio diário superior a  $70\mu\text{g} / \text{m}^3$ , em cada uma das 3 regiões da província(Owari, Nishi Mikawa e Higashi Mikawa).

#### Após a emissão do alerta...

- Evitar de sair para fora desnecessariamente.
  - Reduzir na medida do possível, os exercícios extenuantes ao ar livre.
  - Evitar de abrir a janela.
  - Se for sair, usar uma máscara.
- ※As pessoas que possuem doenças no sistema circulatório ou no sistema respiratório, os idosos e crianças pequenas, dependendo da condição física, preocupar-se para agir com mais cuidado ainda.

#### Contato

Departamento do Meio Ambiente de Aichi, Divisão da Qualidade do Ar • Grupo de pesquisa e monitoramento. ☎052-954-6216

## CLÍNICAS DE PLANTÃO NO MÊS DE MARÇO 3月の休日等在宅当番医

### ☆Associação Médica de Takahama

<Consultas> Domingos e feriados <Horário de atendimento> 9:00~12:00h, 13:30~17:00h

CLÍNICAS E ESPECIALIDADES MÉDICAS			
Dia 2	Clínica Kamiya (Ortopedia)	Sawatari-cho	☎52-5221
Dia 9	Clínica Yoshihama	Kuretake-cho	☎52-5110
Dia 16	Clínica Izuka (Dermatologia)	Sawatari-cho	☎52-5211
Dia 21	Clínica Iwai (Clínica Geral)	Futatsuike-cho	☎54-1019
Dia 23	Clínica Tsuji (Pediatria)	Shinmei-cho	☎52-9990
Dia 30	Clínica Takahama Ai (Ginecologia)	Yuyama-cho	☎54-5161

### ☆Associação Odontológica de Takahama

<Consultas> Domingo <Horário> 9:00~12:00h

CLÍNICAS DENTÁRIAS (ODONTOLOGIA)			
Dia 2	Clínica Odontológica Kato	Yashiki-cho	☎54-4488
Dia 9	Clínica Odontológica Okabe (Odontologia e Oftamologia)	Mukaiyama-cho	☎52-7775
Dia 16	Clínica Odontológica Suzuki	Aoki-cho	☎53-0761
Dia 23	Clínica Odontológica Suguiura	Kuretake-cho	☎52-5000
Dia 30	Clínica Odontológica Gurin	Yashiki-cho	☎53-1515

Confirme o plantão antes da consulta planejada, pois poderá haver alterações.

Em caso de emergência fora do horário de atendimento, consulte o Centro de Informações de Emergência Médica (☎36-1133 - <http://www.qq.pref.aichi.jp/>)



<b>日</b> 日時	<b>催</b> 主催
<b>場</b> 場所	<b>講</b> 講師
<b>内</b> 内容	<b>他</b> その他
<b>募</b> 募集対象・人数	<b>申</b> 申込先・申込方法
<b>持</b> 持ち物	<b>問</b> 問合せ先
<b>費</b> 費用	

## ふらっとカレッジ やってみりん講座

### ◆タルトを作しましょう

アーモンドたっぷりのタルトとフルーツタルトを作しましょう。

**日** 3月14日(金)

- ①午前10時～午後0時30分
- ②午後1時30分～4時

**場** いきいき広場 3階クッキングスタジオ

**募** 各6人

**費** 1,000円

**持** エプロン、ふきん2枚、台ふき1枚

**講** 中野靖世氏

**申** 2月21日(金)～3月11日(火)

午前9時～午後5時に電話で申込  
(土・日曜日、祝日を除く。)



### ◆春のコサージュを作しましょう

ラメ入りのオーガンジーを使って少し大きめの花を作り、小物を添えてコサージュを作ります。

入園式やおでかけのワンポイントとして、髪留めやバックチャームとしても使えます。

**日** 3月5日(水) 午前10時～正午

**場** いきいき広場 3階会議・研修室B

**募** 8人程度

**費** 1,000円

**持** さいほう道具

**講** 渡辺真沙実氏

**申** 2月18日(火)～28日(金)

午前9時～午後5時に電話で申込  
(土・日曜日、祝日を除く。)

\* \* \*

※申込初日のみ、1回の電話で2人まで受付

※定員になりしだい締切

※参加費は、当日おつりのないようにしてください。

※キャンセルの場合は、かならず連絡

**申 問** いきいき広場日本福祉大学高浜事業室

☎090-6592-1573

## かわら美術館 陶芸イベント講座 象嵌(ゾウガン)技法講座

**日** 3月16日(日)

午後1時30分～4時

**場** かわら美術館 2階陶芸創作室

**募** 30人(先着順)

**費** 高校生以上1,600円

**申** 2月16日(日)午前9時よりミュージアムショップまたはファクス、ホームページで受付

**問** かわら美術館

☎52-3366

FAX52-8100

## 衣浦東部ごみ処理広域化計画の改定について皆さんの意見を募集

衣浦東部広域行政圏協議会では、平成13年度に「衣浦東部ごみ処理広域化計画」を策定し、ごみ処理の広域化体制を構築するための方針を定めました。

本計画が、平成20年度の改定から5年経過することから、内容を見直し、新たに改定を行います。

改定にあたり、より多くの意見を反映させるため、パブリックコメント制度に基づき、意見を募集します。

**募** 2月17日(月)～3月18日(火)

### 意見提出箱設置場所

- ・ 困市民生活グループ(1階)・地域政策グループ(3階)
- ・ 知立・碧南・刈谷・安城市の企画担当課
- ・ 衣浦東部広域行政圏協議会ホームページ

### 意見の提出方法

- ① 計画案の閲覧場所に設置してある「意見提出箱」へ投函
- ② 郵送  
〒472-8666(住所不要)  
知立市役所企画政策課宛
- ③ ファクス 83-1141
- ④ Eメール  
kikaku-seisaku@city.chiryu.lg.jp

⑤ 知立市役所企画政策課窓口へ直接書面で提出

※提出に使用する言語は日本語

※様式は自由

※住所と氏名はかならず記入

※電話受付不可

**問** 衣浦東部広域行政圏協議会事務局(知立市企画政策課政策係)

☎95-0114



～懐かしい道具と昔話で脳も元気いっぱい!～

## 昭和で元気になる会【回想法普及活動】

「昭和で元気になる会」(小西由香里会長)は、これからも進むであろう高齢社会において、「いつまでも人生の主演として現役で生きていこう」と思える生きがい・居場所を創出することで、高齢者の閉じこもりや地域からの孤立防止、介護予防を積極的に進めようと、福祉事業所に勤める人や地域住民などが集まり、今年度から活動を始めました。

高齢者の介護予防には、適度な運動と脳の活性化が効果的です。仲間といっしょに楽しみながら脳の活性化ができる「回想法」。地域のさまざまな団体の活動や施設などに出向き、そこに集まる高齢者に、昔懐かしい昭和をテーマに「回想法」を体験していただきながら、団体や施設の運営者に効果や手法を広く伝える活動をしています。

### 回想法とは…

昔懐かしい生活用品などを用いて、かつて自分が体験したことを仲間と語り合うことで人生を振り返り、思いをめぐらすことで脳を活性化させるものです。

### 宅老所 「悠遊たかとり」 にて

三河弁と昔懐かしい生活用品でにぎやかにしゃべり。箱寿司のふね(箱)が出てきたときには、「ふたを開けたらきれいに見えるように彩りを工夫していた。」「お祭りのときには親戚中に配った。」と思い出話に花が咲いていました。



昔は、こんな風に洗濯していたね。昔のことはよう覚えとるんだよ。またやりたいねえ。



▲市民団体「じゃんだらりんであそぼまい」と協働で実施

### スーパー銭湯 「レッツ高浜」 にて

「レッツ高浜」の利用者や従業員が交代でついた餅を食べながら、今はほとんど見ることのない、黒電話や珠が6個あるそろばん、たらいや洗濯板などを触ってしゃべり。壁には、市内の昔の写真を掲示し、今はなくなってしまった風景や行事などのようすを見て懐かしんでいました。



▲「レッツ高浜」もちつき大会と同時開催



「今後も、市内の高齢者が集まるところに出かけて回想法を体験してもらい、高齢者の介護予防につなげていきたい。」と話す、小西会長。高齢者・地域・福祉団体・商業施設のネットワークもでき始めました。高齢者から逆に教えてもらうことも多く、改めて回想法の意義や楽しさを感じているとのこと。勉強会や出張回想法の実施も検討中ということなので、一度気軽に回想法を体験してみたいとはいかがでしょうか？また、いっしょに活動してみたいという方も大歓迎です！



### 今後の予定

- ◆2月24日(月)  
さわやか歌広場で、歌を活用した回想法。(吉浜ふれあいプラザ)
- ◆3月20日(木)  
紙すき体験や昔の写真を活用した回想法。障がい者と高齢者の交流。(チャレンジサポートたかはま)

問合せ先 昭和で元気になる会 ☎52-5050(高浜安立荘内)

困福祉企画グループ ☎52-9871



「三州瓦」発展の足跡を  
今に、そして未来に伝える。

## “撮っておき” の たかはま

【第4回】

「ひと」「もの」「文化」などなど、有形・無形を問わず、高浜市の日常の暮らしの中にあるとっておきの「お宝」を紹介します。

### サロン赤窯「塩焼瓦窯」

現在、国内シェアの約7割を占めている三州瓦。昭和30年代、高度経済成長期の住宅需要増加に合わせて、三州瓦の製法・生産量は飛躍的な発展を遂げた。その当時の主力製品が「塩焼瓦」だ。焼成の最終段階で食塩を投入すると、小豆色をしたガラス状の皮膜となり、光沢を持った非常に丈夫な瓦に仕上がる。その色から「赤瓦」とも呼ばれている。

「鬼のみち」をかわら美術館方面に歩くと、レンガ製の角型煙突が目に入る。それが「サロン赤窯」内にある「塩焼瓦窯」だ。昭和40年代以降、陶器瓦（釉薬瓦）の生産量が増加するにつれ、塩焼瓦の生産量は急激に減少、窯自体も次々と姿を消した。間口約5m、奥行き約5.5m、高さ約2.5m、昔ながらの石炭焼き構造が残されている「塩焼瓦窯」は、日本の瓦製造の歴史を語るうえでの貴重な産業遺産として、市有形民俗文化財に指定されている。

「サロン赤窯」で瓦や高浜の魅力を伝えている「NPO法人あかおにどん」理事長の牧野芳也さんは、「写真撮影や絵を描くことが趣味、おしゃべりが好き、物事を丹念に調べることが得意など、さまざまな特技を持ったメンバー30人で活動している。市内外の来訪者から「昔はこうだった」といったエピソードを教わることも多く、人や新たな情報との出会いがとても楽しい。お茶を飲みながら世間話をするつもりで、気軽に立ち寄って欲しい。」と語る。

# LEIA A PÁGINA EM PORTUGUÊS!

ポルトガル語のページを読んでください!

## 広報 たかはま

編集・発行／高浜市役所地域政策グループ

〒444-1398 愛知県高浜市青木町四丁目1番地2

TEL (0566) 52-1111 FAX (0566) 52-1110

<http://www.city.takahama.lg.jp/>

電子メール [info@city.takahama.lg.jp](mailto:info@city.takahama.lg.jp)

早期配布にご協力ください。

表紙

### 2,000人が高浜のまちなかを駆け抜ける! ～第17回高浜シティマラソン

1月26日に開催された第17回高浜シティマラソン。市内外から集結した2,038人のランナーが、ジョギング、1.5km、3km、5km、10kmの各部門に分かれて、高浜のまちなかを駆け抜けました。

日ごろの練習成果を発揮しようと自己ベストタイムに挑んだ人、健康づくりや趣味の活動PRの一環として、家族や友人・仲間といっしょに走った人、おそろいの衣装を着用するなど楽しみながら走った人。まち一帯が多くの笑顔に包まれた1日となりました。



広報たかはまは植物油インキを使用しています。