

たかはま

2013
9 / 1
SEPTEMBER
No.1202

主な
内容

- 平成26年度 保育園・幼稚園児募集……………P3
- 高齢者在宅福祉サービスの案内……………P12
- 2013イタリア・ボローニャ国際絵本原画展……………P18
- 防災行政無線などを用いた全国一斉の緊急情報の伝達訓練 ……P21
- CHARAPOCO踊り参加チーム大募集!……………裏表紙



各種相談

市長との対話日

9月6日(金)・10月4日(金) 午前9時～正午
市長応接室
※10月4日(金)の対話日は9月26日(木)までに、人事グループ(☎52-1111内線309)へ申込

税務相談(税理士)

9月10日(火) 午後1時～3時 市役所市民相談室
※相続・贈与・不動産取得などに関する税一般。予約優先(☎52-1111内線264)

労働相談(西三河事務所職員)

9月11日(水) 午後1時～4時 市役所市民相談室
※予約制。職場での悩みごと・困りごとなど(解雇・賃金・労働時間など)

市民相談(市民生活グループ職員)

平日 午前8時30分～午後5時15分
市役所市民相談室

※市役所への意見・要望など

日系人相談(ポルトガル語の分かる相談員)

午前8時30分～午後5時 市役所市民生活グループ
※庁舎内の案内、通訳など

人権相談(人権擁護委員)

9月5日(木) 午後1時～3時 市役所市民相談室
※いじめ、虐待、差別などの人権問題

行政相談(行政相談委員)

9月5日(木) 午後1時～3時 市役所市民相談室
※国、県、市などに対する苦情・要望など

消費生活相談(消費生活相談員)

9月13日(金) 午後1時～4時 市役所市民相談室
※消費者トラブルの相談など

教育相談

月～金 午後1時～午後4時30分
ほっとスペース(いきいき広場3階)

※事前にほっとスペース(☎53-5101)または学校経営グループ(☎52-1111内線345)へ申込

心配ごと相談(弁護士)

9月5日(木)・19日(木)
午後1時～3時45分

いきいき広場

※予約制。事前に、社会福祉協議会(☎52-2002)へ申込

介護保険相談(介護保険グループ職員)

平日 午前8時30分～午後5時15分
いきいき広場(☎52-9871)

家庭児童相談(家庭児童相談員)

平日 午前9時～午後4時
いきいき広場(☎52-9872)

※子どもと家庭の悩みごとなど

母子自立支援相談(母子自立支援員)

平日 午前9時～午後4時
いきいき広場(☎52-9872)

※自立に必要な情報提供・指導・相談など

心理相談(臨床心理士)

毎週水曜日 午後1時～3時

※予約制。事前に、いきいき広場(☎52-9871)へ申込

障がい相談(相談支援専門員)

平日 午前8時30分～午後5時15分
いきいき広場(☎54-3009)

※障がい者の生活全般に関する相談など



かいと
都築快斗くん
(屋敷町三丁目)

9月行事カレンダー

CALENDAR

1	日	総合防災訓練
2	月	
3	火	
4	水	
5	木	ベビーブックのひととき(高取公民館)
6	金	
7	土	図書館紙芝居の日
8	日	高浜市消防団観閲式(五反田グラウンド)
9	月	
10	火	
11	水	
12	木	9月市議会定例会 第1日(開会、議案上程など)
13	金	
14	土	まちづくりフォーラム(いきいき広場)
15	日	

人口と世帯数(平成25年8月1日現在)

■人口 / 46,099人 ■世帯数 / 17,818世帯
■男 / 23,902人 ■女 / 22,197人

16	月	敬老の日
17	火	9月市議会定例会 第2日(一般質問)
18	水	9月市議会定例会 第3日(一般質問)
19	木	
20	金	9月市議会定例会 第4日(総括質疑など) 中学校体育大会
21	土	図書館紙芝居の日 たかはまおもちゃ病院開院日(高浜エコハウス)
22	日	
23	月	秋分の日
24	火	
25	水	
26	木	
27	金	
28	土	小学校運動会
29	日	
30	月	

平成26年度

保育園・幼稚園児募集

- ・保育園と幼稚園の併願はできません。
- ・平成26年度の入園申込書は、新規に入園を希望する児童のみ提出してください。(在園児については、提出不要)

保育園の入園案内

◆入園説明会(初めて入園を希望する方)

と き 10月3日(木)

①高取・中央・高浜南部・ひかりこども園・(仮称)高浜おおぞら保育園

受付/午前9時30分～、説明会/午前10時～

②吉浜北部・吉浜・よしいけ翼幼保園(保育園)・(仮称)吉浜さんさん保育園

受付/午後1時～、説明会/午後1時30分～

と ころ 中央公民館3階大会議室

内 容 保育園の概要、入園手続きについての説明

※当日、暴風警報の発令などで中止の場合、10月7日(月)予備日

◆入園申込書の交付

と き 10月3日(木)～17日(木)

と ころ 各保育園(10月3日は入園説明会会場でも交付)

受付時間 各保育園の保育時間

◆入園申込書の受付

と き 10月10日(木)～17日(木)

と ころ 各保育園

受付時間 各保育園の保育時間

※翼幼保園・高浜南部保育園・ひかりこども園は、10月12日(土)が運動会のため、午前中の交付・受付はできません。

※よしいけ保育園・吉浜保育園は10月5日(土)が運動会、10月12日(土)が雨天予備日です。運動会実施日の午前中の交付・受付はできません。

※(仮称)高浜おおぞら保育園・(仮称)吉浜さんさん保育園は、平成26年4月開園予定です。この2園の希望者および上記の期間に都合がつかない方の入園申込書交付・受付は、こども育成グループで行います。(午前8時30分～午後5時15分/土・日曜日・祝日を除く。)

※申込書類は、かならず期間中に提出してください。

◆入園できる児童は

保育園に入園できる児童の要件は、保護者(同居の親族を含む。)が次のいずれかにあたるため、その児童を保育できないと認められる場合です。

- ①**居宅外労働** 会社勤めなどで、昼間、居宅外で労働をしている。
- ②**居宅内労働** 内職、自営業などで、昼間、居宅内でその児童と離れて日常の家事以外の労働をしている。
- ③**妊娠・出産** 母親が妊娠中であるか、または出産後間がない。
- ④**持病・負傷・心身障がい** 病気やケガをしているか、心身に障がいがある。
- ⑤**病人介護** 同居の病人や障がい者を介護している。
- ⑥**災害** 火災など、災害の復旧にあたっている。

◆その他

・定員の都合により受け入れができない年齢がありますので、入園説明会で確認してください。

幼稚園の入園案内

◆入園説明会

と き 10月1日(火)

受付/午後2時30分～

説明会/午後3時～

※高浜南部幼稚園のみ 受付/午後2時15分～
説明会/午後2時30分～

と ころ 各幼稚園(願書は説明会当日に配布)

◆願書受付

と き 10月10日(木)・11日(金)

※吉浜幼稚園は10月9日(水)と11日(金)午後2時30分～午後5時

(各園により異なりますので、詳しくは入園説明会にてお知らせします。)

と ころ 各幼稚園

※入園申込が募集人数を超えた場合は、抽選を行います。

◆入園資格 市内在住

3歳児…平成22年4月2日～平成23年4月1日に生まれた幼児

4歳児…平成21年4月2日～平成22年4月1日に生まれた幼児

5歳児…平成20年4月2日～平成21年4月1日に生まれた幼児

◆各幼稚園募集人数など

幼稚園名	3歳児	4歳児	5歳児
高 浜 幼 稚 園 ☎53-1719	60人	28人	31人
吉 浜 幼 稚 園 ☎53-3361	90人	21人	23人
高 取 幼 稚 園 ☎53-5994	60人	35人	18人
高浜南部幼稚園 ☎52-4834	30人	6人	13人

※4歳児・5歳児は本年度中の入退園により、募集人数に変更を生じる場合があります。

◆授業料 1か月8,000円

《預かり保育について》

通常の教育時間終了後に保護者の希望により園児を預かります。

保育時間 午後2時30分～4時30分

●夏季預かり

希望による夏休み期間中の預かり

保育時間 午前8時30分～午前11時30分

●一般預かり

保護者の就労などにより、保育を必要とする園児の預かり

保育時間 開園日/教育時間終了後～午後4時30分
休園日/午後8時30分～午後4時30分

※利用料など、詳細は問い合わせてください。

問合せ先 園こども育成グループ ☎52-1111(内線315)

第6次総合計画「中期基本計画」の素案を検討しています①

「思いやり 支え合い 手と手をつなぐ 大家族たかはま」をまちづくりのキャッチフレーズとする「第6次総合計画」がスタートして2年余り。社会経済情勢の変化などを踏まえ、新たな課題に対応した市政運営を進めていくため、中期基本計画(計画期間:平成26～29年度)の策定を進めています。

■総合計画審議会(第2回)において、中期基本計画の施策(目標)構成【案】を検討

前期基本計画(計画期間:平成23～25年度)では、「大家族たかはま」の実現に向けて、4つの基本目標のもとに、14施策(分野ごとの目標)を掲げて取り組みを進めてきました。前期の取り組みからみえてきた課題や新たな課題、また、今後力を入れて取り組んでいく必要がある事からなどを踏まえて、第2回審議会では、各分野の担当部長から中期基本計画の施策構成(案)とその考え方について発表し、意見交換を行いました。

その結果、前期で掲げた施策の一部を統廃合し、中期では11施策を掲げていくこととしました。今後はこの施策構成をもとに「高浜市のめざす姿」「目標達成に向けての考え方」「今後の取り組みの方向性」といった計画内容の具体的な検討を進め、市民の皆さんと意見をキャッチボールしながら、素案を練りあげていきます。



▲第2回総合計画審議会のようす

基本目標	前期基本計画の施策(目標)			中期基本計画の施策(目標)構成【案】
【Ⅰ】 みんなで考え みんなで汗かき みんなのまちを 創ろう	目標1	市民とともに歩む経営を行います [市政経営]	目標(1)の一部と 目標(3)を統合 → 現行どおり	目標1 [協働・自治]
	目標2	次世代のために、健全な財政運営を行います [財政運営]		目標2 [財政運営]
	目標3	市民と行政が信頼関係を深め、ともにまちづくりを行います [協働・自治]		
【Ⅱ】 学び合い 力を合わせて 豊かな未来を 育もう	目標4	学びを通して人づくりを進め、夢と希望につなげます [生涯学習]	現行どおり	目標3 [生涯学習]
	目標5	心たくましく健やかに育つ教育環境をつくります [学校教育]	現行どおり	目標4 [学校教育]
	目標6	人のつながりやぬくもりの中で、子育て・子育てを支えます [子育て・子育て]	現行どおり	目標5 [子育て・子育て]
【Ⅲ】 明日を生み出す エネルギー やる気を 活かせる まちをつくらう	目標7	まちの成長を支えるエンジンとして、産業を元気にします [産業]	目標(7)と(8)を統合	目標6 [産業・観光]
	目標8	地域に根ざした新たなビジネスの芽を育みます [コミュニティ・ビジネス・観光]		
	目標9	みんなでまちをきれいにします [環境]	現行どおり	目標7 [環境]
	目標10	ハーモニーを奏でる快適な都市空間をつくります [都市基盤]	目標(10)と(11)を統合	目標8 [都市基盤]
	目標11	自然豊かな魅力あふれる憩いの場を守り、育てます [公園・緑化・水辺空間]		
目標12	安全・安心が実感できる基盤づくりを進めます [防犯・防災]	現行どおり	目標9 [防犯・防災]	
【Ⅳ】 いつも笑顔で 健やかに つながり100倍 ひろげよう	目標13	一人ひとりを認め合い、その人らしく暮らせるまちづくりを進めます [地域福祉]	現行どおり	目標10 [地域福祉]
	目標14	一人ひとりの元気と健康づくりを応援します [健康]	現行どおり	目標11 [健康]

※目標のフレーズについては今後検討する。

◆詳しい内容は、高浜市公式ホームページ

<http://www.city.takahama.lg.jp/grpbetu/seisaku> をご覧ください。

◆総合計画審議会は傍聴もできます。開催日時・場所などは、問い合わせてください。



高まち浜に元気と笑顔を! 「とりめし」がつむぐ輪⁴

高浜市の郷土料理「とりめし」をつうじて、人と人をつなぎ、高浜市を活性化させていく取り組みが、「高浜とりめし学会」を中心に盛りあがっています。こういった取り組みをとおして、新たな人と人、地域と地域の“輪”が生まれ、高浜市がめざす「大家族たかはま」へとつながっていきます。



高浜市の郷土料理「とりめし」が、11月に豊川市で開催されるご当地グルメでまちおこしの祭典「B-1グランプリ」への出展をめざす軌跡を、毎月1日号の広報たかはまで紹介します。

親子とりめし教室

B-1グランプリへの出展が正式に決定した「高浜とりめし」!

8月11日には、「親子とりめし教室」が開催され、5家族18名が参加しました。

初めて包丁を使う子や手慣れた子、みんなでわいわいと楽しく「とりめし」を作りました。



最後は、できあがった「とりめし」をみんなでいただきます!

親子でいっしょにつくった「とりめし」は、いつもよりおいしくできあがりました。

夏休みの笑顔の思い出が1つ増えましたね!

めしどりちゃん劇場



家庭でもとりめしを! たかはまとりめしレシピ

◆材料(4人分) ※高浜市商工会女性部オリジナルレシピ

- | | |
|-------------|-------------|
| ●米……………3合 | ●人参…………300g |
| ●醤油…………65cc | ●砂糖…………60g |
| ●水・煮汁……米と同量 | ●油揚げ……1.5枚 |
| ●酒……………30cc | ●寒天…………2.5g |
| ●鶏肉…………200g | ●干し椎茸…15g |
| ●みりん………30cc | ●生姜…………少々 |



◆つくり方

- ①米は洗米して30分置く。
 - ②干し椎茸は戻しておく。人参・油揚げ・椎茸は短冊、鶏肉は小口切りにする。
 - ③鶏肉は、鶏脂・生姜で炒める。鶏肉の色が変わったらみりんを入れる。砂糖・醤油・酒・人参・椎茸・油揚げを入れて煮る。
 - ④煮た材料をざるでこし、出た汁で米を炊く。このときに寒天を入れる。
 - ⑤炊き上がったところへ、具材を入れて数分蒸らす。
- ※家庭で調理する場合は、好みの味に加減してください。

市民サポーターとして私も「とりめし」を応援したいという方は…

市役所地域産業グループもしくは、高浜市商工会へ連絡してください。

今後の主な予定

- 10月19日(土)……………秋の鬼みちまつり参加
 - 10月26日(土)……………高浜とりめし米収穫祭開催
 - 11月9日(土)・10日(日)…B-1グランプリin 豊川参加
- ※都合により変更となる場合があります。

今後の活動状況については、広報などで、随時、お知らせしていきます。



ひろげよう! まちづくりの輪 ～手と手をつなぐ大家族リレー～



まちづくり協議会で汗を流す方の、まちづくりへの参画のきっかけ、想いなどを紹介します。

吉浜まち協 内藤 尚仁さんからバトンタッチ!

○翼まち協 竹内 一仁 さん(評議委員)



▲竹内一仁さん

◆翼まち協では、若い世代のまちづくりへの参画が活発ですよ。

私がまちづくりに関わるきっかけになったのは、翼小PTA・OBを中心に組織された飛翔(つばさ)の会のふれあい行事に参加したとき、子どもが「お父さん、楽しそうだったね!」と、笑顔でうれしそうに言った一言でした。それまでは仕事人間で地域のボランティアなどしたこともなく、まちづくりに全くの無関心だった私でしたが、その後にPTA会長を務め、今も親子・親同士のふれあい行事に参画したり、翼まち協の活動に携わっています。こうした若い世代が中心となった活動の基盤があるので、翼まち協では、若い人の参画が活発なんですよ。



▲防犯・防災運動会(翼まち協)

翼小学校区は、他市、他県から来た方が多い新興住宅地で、隣同士でも仕事が異なる大人同士は交流が少ないことから、子どもを中心にもっと多くの若い世代のお父さんにまちづくりに参画してもらい、子どもといっしょに楽しんでもらいたいですね。

◆竹内さんの「こんなまちにしていきたいな」を教えてください!

子どもとの関わりの中で親同士や地域の皆さんが自然と集まるしくみ、先輩・年配の親から、親業を学ぶネットワークができるといいですね。私も以前そうだったのですが、具体的に何をしたいのかよく分からないという人が多いと思います。そういった方は、まずは地域のふれあい行事に参加し、子どもと楽しんでみてください。そして周りにいる大人同士、他愛もない会話をしてみてください。きっと何かを得られるきっかけになると思います。



▲翼テント村(飛翔の会)

特派員2期生 任期の最終年度を迎え… 翼まち協特派員からのメッセージ

■木村忠好チーフ 1期は創造期、2期は定着期であったと感じます。2期の3年間は、まち協事業が安定的・継続的に進みました。そして、3期は発展期の予感。今後も、翼まち協のますますの発展に期待して、特派員経験者として、ともに考え、サポートしていきたいと思っています。

■大村智康特派員 まち協の方たちは、自分たちが住むまちを何とかしたいという想いが強く、さまざまな課題に対応した事業に取り組んでいます。外見は怖そうですが、気さくな方たちなので、ぜひ、皆さんもまち協事業に気軽に参加してください。

■榊原雅彦特派員 今まであまり関わりがなかった地区でしたが、まち協の皆さんといっしょに活動できたことは貴重な財産です。どんどん活動の輪が広がって、より多くの皆さんとまち協を共有できるよういっしょにがんばりましょう。

■高須春奈特派員 特派員として翼まち協の皆さんと関わることで、さまざまな考え方の「まちのために何かしたい!」という想いを持った皆さんと知り合いになりました。こうした皆さんの想いを大切にしながら、今後も取り組んでいきたいと思っています。



▲右から大村智康特派員、木村忠好チーフ、榊原雅彦特派員、高須春奈特派員

※まち協特派員…行政職員の所属部署に関係なく、チーフ1人(管理職)を含む4人の特派員により、小学校区ごとにチームを編成し、まちづくり協議会の会合への出席や活動のサポートなどを行います。

まちづくり協議会 からのお知らせ

まちづくり協議会からの参加者募集などのお知らせ、今後の活動予定や最近行われた活動の報告など、まちづくり協議会に関する情報をお知らせします。

◆◆◆南部まちづくり協議会◆◆◆

◆地域の何でも「盛り上げ隊」参上!

地域みんなで一緒に楽しみ、活動したい!と結成された「盛り上げ隊」。7月には、外淵公園まつりで五平餅と綿菓子コーナーを担当し、町内会イベントを盛りあげました。活動内容は、飲食提供だけにかぎらず、会場の飾りつけやイベントのPR・手伝いなど広範囲。要望に応じて、どこでも参上します!



◆◆◆翼まちづくり協議会◆◆◆

◆災害が起きたら?避難した後は?

災害時、負傷者がいたり、ライフラインが遮断することを想定し、子どもを対象にした防災キャンプを実施しました。救護班、警備班、食糧班などに分かれ、AEDの取扱いや心肺蘇生、炊出しの訓練、災害時に増えるであろう窃盗などに対して、青パトで巡回しながら注意喚起を行う体験などを行いました。



◆◆◆高取まちづくり協議会◆◆◆

◆高取まち協設立5周年!地域の絆をより強く

まち協設立5周年を機に、地域住民みんなが大家族のように集い、絆を深めることで、平時から有事まで、みんなが協調しながら活動できるような地域の連帯感の向上をめざし、「稗田川清流まつり」を開催します。6月に植えた彼岸花も見ごろを迎える時期。人と自然にふれあいに出かけませんか?

日時 9月22日(日)午前10時～
場所 稗田川周辺、高取小学校など



◆◆◆吉浜まちづくり協議会◆◆◆

◆クリーン大作戦を遂行!

「みんなでまちをきれいに!」を合言葉に、地域住民、企業、行政など約360人が協力して、県道碧南高浜環状線沿いと堤防沿いの草取りやゴミ拾い、漂流物の処理などを行いました。日ごろから、道路脇の花壇の整備・手入れもしており、通る人の目にも気持ちのいい、きれいな道路になっています。



◆◆◆高浜まちづくり協議会◆◆◆

◆桜の里親大集合!

平成22年度から始まった「桜の里親制度」。春には、かわいい花をつける木がふえてきました。7月には、今年度1回目の里親会があり、夏の暑さに負けないようにたっぷり水をあげたり、周辺の草取りやゴミ拾いを行いました。地域の皆さんの手で、きれいな公園・憩いの場づくりが行われています。



自治基本条例の紹介

～私たちの愛するまち高浜市を 未来へとつなげていくために～

平成23年4月よりスタートした「自治基本条例」。「高浜市のまちづくりはこう変わる! こう変える!」をテーマに紹介しています。

市民の皆さんの
視点に立った市政運営を
進めていくために、
基本的な約束ごとを
定めています!



条例の詳細については、[市公式ホームページのトップページ「高浜市自治基本条例」をクリック!!](#)

コラム 25 第20条「市政運営の基本原則」

【第20条】 議会及び行政は、次に掲げる基本原則に基づいて、市政を運営します。

- (1) 法令遵守 公正を確保し、透明性を向上するため、法令を遵守します。
- (2) 情報公開・情報共有 市政に関して市民の知る権利を保障し、議会及び行政が行う諸活動を市民に説明するため、別に条例で定めるところにより、議会及び行政が持っている情報を積極的に公開・提供し、市民と情報を共有します。
- (3) 個人情報保護 市民の権利利益を保護するため、別に条例で定めるところにより、議会及び行政が持っている個人情報を適正に取り扱います。
- (4) 説明・応答責任 市政に関して市民に積極的に説明する責任を果たすとともに、市民から説明の要請があった場合には、誠実な応答に努めます。
- (5) 財政運営 最小の経費で最大の効果を上げるよう、効果的かつ効率的な財政運営を行います。

問合せ先 困地域政策グループ ☎52-1111(内線339)

あつ〜い夏の思い出いっぱいありました

夏ならではのさまざまな行事をとおして、みんなでいっぱい汗をかき、楽しい時をすごし、地域の絆を深めあいました。

8/4
(日)

高取まち協 稗田川樹木看板設置

稗田川沿いの自然に親しむため、子どもたちが地域の人と川沿いの樹木を調査し、手作りの看板をとりつけました。名札をむねに誇らしげな木々を見に歩いてみては!



▲「あっ、セミを見〜つけ!」「おじさんがとってあげよう!」



▲この木、何の木?



▲こんな看板つくったよ

8/4
(日)

港小学校区おやじの会 港地域交流会

地域ぐるみで子どもたちを守り育てていくためには顔見知りをとくさんつくらなくちゃ! 交流の一夜、世代を越えて親睦を深めました。



▲「フルフルズ」のバンド演奏「みんなのってるかーい!」「イエーイ!」



▲お父さん大活躍! 汗だくのバーベキュー

8/10
(土)

つばさ 飛翔の会 翼テント村

翼小学校の校庭でキャンプ体験をしました。外でご飯をついたりテントで眠ったり。日ごろできない経験を親同士・子ども同士で交流を深めながら、充実した1泊2日を過ごしました。



▲流しそうめんの台もみんなで手づくり



▲7月の「トウモロコシ狩り」で収穫したトウモロコシを使ってコーンスープ作り



▲汗を流したあとのそうめんの味は格別だね



▲こえもん 五右衛門風呂の準備

8/10(土)
11(日)

高浜まち協 夏まつり

盆踊りを復活させて地域の絆を深める場にしたい! そんな熱い想いがつうじたのか当日は猛烈な暑さに。それでも予想を上回る来場者数で踊りの大きな輪もできました。



▲40年ぶりの高浜地区での盆踊りなので、準備が初体験!



▲各町内会の出店も大人気

8/10(土)
11(日)

高取公民館 たかとり納涼夏まつり

「学区内大家族」をキャッチフレーズに「環境」や「防災・防犯」「異世代・異文化交流」もテーマに入れた夏まつり。子どもたちも運営側にまわって大活躍でした。



▲ブースは子どもたちが運営



▲幻想的な火の舞!

8/13(火)
14(水)

吉浜公民館 盆踊り大会

今年の吉浜公民館の盆踊りを象徴するのは何とんでも「吉浜音頭」。長年眠っていた唄を地域のみんなの手で復活させました。ふるさとを想う気持ちの成果ですね。



▲細工人形も「吉浜音頭」を踊りに来たよ



▲復活した「吉浜音頭」"三河高浜 ヨイヤサノサ……"
吉浜出身のソプラノ歌手・酒井玲子さんの生歌も初披露!



高浜市

防災メール.....



高浜市では、市民の皆さんが、迅速に防災情報を受け取れるよう、携帯電話やパソコンへ気象警報や、地震・津波などのさまざまな防災情報をメールで配信するサービスを行っています。

災害に備えて、登録をしましょう。

●配信情報

- 気象情報.....気象警報など
- 防災情報.....地震・津波情報、避難に関する情報など
- 火災情報.....高浜市内の火災情報

●登録方法

(携帯電話などのメール機能を使って、個人でいつでも登録・解除ができます。)

- ①専用のQRコードを読み取り、空メール(タイトル・本文を入力しないまま送るメール)を送信してください。
※QRコードを読み取ることができない方は、下記のアドレスへ空メールを送信してください。
Eメール : bousai.takahama-city@raidan.ktaiwork.jp
- ②数分以内に、登録用URLが記載されたメールが届きます。URLへアクセスしてください。
- ③免責事項を確認後、気象情報 防災情報 火災情報のうち、配信を希望する情報にチェック(☑)を入れてください。
- ④入力内容を確認して、「登録」を選択してください。
- ⑤数分以内に、登録完了のお知らせメールが届きます。
※登録完了のメールには、登録内容変更・配信解除用URLが記載されています。メールを保護したり、紙に書き写すなど、大切に保管してください。

●利用に関する注意点

- ①利用登録は無料ですが、メールの受信にかかる通信料は利用者の負担となります。
- ②登録いただいたメールアドレスは、本メール配信サービスだけに使用します。
- ③メール配信ができないメールアドレスは、利用者に通知することなく削除します。
- ④利用者がメールアドレスを変更する場合は、かならず新しいメールアドレスの登録をお願いします。
- ⑤迷惑メール防止機能を使用している場合は、登録する前に「takahama-city@raidan.ktaiwork.jp」からのメールを受信できるように設定する必要があります。



QRコード

問合せ先 圏都市防災グループ ☎52-1111(内線284・229) Eメール bousai@city.takahama.lg.jp

耐震講習会 耐震改修相談会

あなたの家、 補強しなくても大丈夫ですか？



以前より発生が懸念されている東海地震、連動するのではといわれている東海・東南海地震、そして最近話題になっている東海・東南海・南海地震が同時発生することを想定した南海トラフ巨大地震。この南海トラフ巨大地震が発生した場合、西日本を中心に東日本大震災を超える甚大な人的・物的被害が発生し、我が国全体の国民生活・経済活動に極めて深刻な影響が生じる、まさに国難とも言える巨大災害となります。

このような広範囲で発生する強い地震に対しては、国や自治体の救援が届かない事態も想定されます。

「自分はもう年だから家が壊れてもいいや。」

「補強しなくても大丈夫だろう。」

「工事が大変そうだから面倒くさい。」ではなく、自分の命は自分で守ることがとても大切です。

そこでこのたび(公社)愛知県建築士事務所協会西三河支部では耐震講演会・耐震改修相談会を開催します。講演会では、地震の揺れや耐震補強について、地震リスクの考え方から名古屋大学の森保宏先生がわかりやすく講演します。

講演の後に防災に対する理解を深める耐震相談会を開催し、耐震改修の事例や耐震金物の展示を行いますので、どうぞ気軽に参加してください！

日時・会場

日時 9月15日(日) 午後1時30分～4時30分
会場 碧南市文化会館3階 大会議室
碧南市源氏神明町4番地 ☎42-3511
参加費 無料

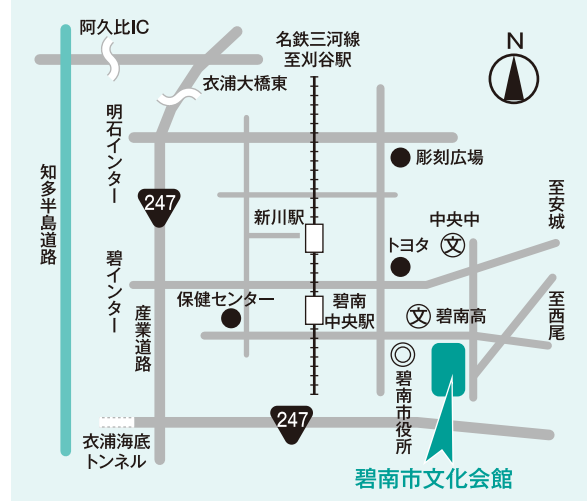
耐震講演会

内容 リスクで考える我が家の耐震リフォーム
講師 名古屋大学大学院教授 森 保宏 氏

耐震改修相談会

申込方法 下記申込・問合せ先に Eメールまたは FAXにて「耐震改修相談会申込」と明記のうえ、
①住所 ②氏名 ③連絡先(電話番号またはEメール)を記入して、申し込みください。
申込・問合せ先 (公社)愛知県建築士事務所協会西三河支部
Eメール : 0566kariya@gmail.com FAX : 22-0469

会場案内図



相談・申込・問合せ先

- ・地域包括支援センター……………☎52-9610
- ・いきいき広場内保健福祉グループ
介護保険グループ……………☎52-9871
- ・社会福祉協議会……………☎52-2002
- ・市役所都市防災グループ……………☎52-1111
(内線228・229)

高齢者在宅福祉サービスの案内

市内の高齢者を対象にした在宅福祉サービスを紹介しします。気軽に相談してください。

いきいき広場の利用時間

※年末年始(12月29日～1月3日)を除いて、毎日利用できます。

地域包括支援センター 市役所出張所	平日	午前8時30分～午後7時
	土・日曜日、祝日	午前8時30分～午後5時15分
健康づくり、生涯学習 (マシンスタジオなど)	平日	午前10時～午後9時
	土・日曜日、祝日	午前10時～午後5時
社会福祉協議会	平日、土・日曜日、祝日	午前8時30分～午後5時15分



	内 容		利用できる方	申込・問合せ先
介護予防拠点施設	宅 老 所	家庭に近い雰囲気の中で、話などをしながら、自由に交流できます。市内に5か所あり、喫茶コーナーや入浴施設があるなど、それぞれに特色があります	おおむね65歳以上で、何らかの援助サービスが必要な方	保健福祉グループ
	ものづくり工房 「あかおにどん」 ☎52-0909	自由工作コーナーなどがあり、交流しながらものづくり体験が楽しめます。作る際には必要に応じて手伝いをします。 利 用 日：毎週火・木・土・日曜日(年末年始を除く。) 利 用 時 間：午前10時～午後4時 施設利用料：高校生以上 1日200円(半日100円) 小・中学生 1日100円(半日 50円)	どなたでも	
	IT工房 「くりっく」 ☎52-1381	パソコンのちょっとした操作から応用の使い方まで、わからないところを気軽に聞きながら交流できます。 利 用 日：毎週水・土・日曜日(年末年始を除く。) 利 用 時 間：午前10時～午後4時 施設利用料：1日200円(半日100円)		
	サロン 赤 窯 ☎52-6900	高浜市指定有形民俗文化財「塩焼瓦窯」(通称:赤窯)があり、高浜の郷土の説明を聞きながら交流が楽しめます。 利 用 日：毎週火・木・土・日曜日(年末年始を除く。) 利 用 時 間：午前10時～午後4時		
	全世代楽習館 ☎54-4646	アクティビティ(趣味的創作活動)をとおして、高齢者の認知症予防を図ります。		

高齢者在宅福祉サービスのご案内

	内 容	利用できる方	申込問合せ先	
介護 予防 教室	筋 ト レ 教 室	転倒骨折を予防するための教室です。健康運動機器(マシン)を使い、下肢の筋力低下を防止します。	二次予防事業対象者 (お達者問診票を実施して決定します。)	保健福祉 グループ
	気軽に体操教室	近ごろ「足腰が弱ってきた!」「体力が落ちた!」「もの忘れが気になる!」などと感じている方を対象に自立した生活を送り続けることができるように体操や脳トレなどをを行います。		
	お達者健康教室	老人憩いの家を会場に、「10年後も元気で自立した生活を送るにはどうしたらよいか。」「健康づくりのために何をしたらよいか。」などについて話をしています。	おおむね65歳以上の方	
	宅老所健康相談	宅老所で血圧測定や健康相談、簡単なレクリエーションやものづくりなどをを行います。	おおむね65歳以上の方	
	元 気 は つ ら つ 室 教	介護が必要な状態にならず、できるだけ健康でいきいきとした老後を送ることができるように、効果的な運動プログラムを実施して転倒骨折の予防を図ります。	65歳以上の方	
	て ん と う む し 室 教	転倒骨折を予防するために自宅でできる運動プログラムを紹介します。		
生 き が い 活 動	いきいき健康 マイレージ	いつまでも“いきいき”と“元氣”に暮らし続けられるように、高齢者の健康づくりと生きがいづくりを応援する介護予防事業です。 福祉ボランティア活動や健康づくり活動に参加した方に、ポイントを付与し、1年間の活動をとおして貯めたポイントは、いきいき広場マシンスタジオ利用券などの希望商品に交換できます。	65歳以上の方	保健福祉 グループ 社会福祉 協議会
	いきいきクラブ 活 動	おおむね60歳以上の方が地域ごとに組織し、自主的に活動する会員制の団体です。教養講座の開催、健康増進事業、社会奉仕事業、友愛訪問など幅広い活動を行っています。	おおむね60歳以上の 方	保健福祉 グループ
	老人憩いの家	仲間づくりや楽しく憩える場所を提供するため、市内9か所に老人憩いの家などを設置しています。		
	ふれあい福祉 園	生きがいと健康増進の機会をつくり、また世代間交流として保育園児とのふれあいを行います。畑で作った野菜などは、収穫後に園児と会食します。	おおむね60歳以上の 方	保健福祉 グループ
	シルバー人材 セ ン タ ー ☎52-5081	技能や経験を活かしながら働くことをとおして、生きがいのある生活を送る手伝いをしています。	おおむね60歳以上の 方	シルバー 人材セン ター
ひとりの暮らし 高齢者・高齢者世帯向けサービス	独居高齢者などの見守り	定期的に訪問し、安否の確認を行います。見守り推進員は、シルバー人材センター会員のボランティアです。	見守りが必要な方	保健福祉 グループ
	配食サービス	選択メニュー方式により、夕食を届けます。 ※事前に身体状況など聞き取り、利用を決定します。	身体的に調理が困難な方など	保健福祉 グループ 社会福祉 協議会
	軽度生活援助	散歩、買い物、寝具類の日干し、身の回りの整理整頓などの日常生活を支援します。 1回あたり1時間程度、月10回まで ※個人負担 1回あたり200円	要介護などの状態ではない方で、支援によって自立した日常生活を送ることができる方	保健福祉 グループ 地域包括 支援セン ター

高齢者在宅福祉サービスのご案内

	内 容	利用できる方	申込問合せ先
ひとり暮らし高齢者・高齢者世帯向けサービス	生活管理指導 短期宿泊	ケアハウス高浜安立で1週間程度生活習慣などの指導を行います。 ※個人負担 1泊200円(食事代別)	生活管理指導が必要な方 保健福祉グループ
	日常生活用具の 給付・貸与	電磁調理器・火災報知機・自動消火器などを給付または貸与します。 ※所得に応じて個人負担あり	各用具が必要な方 保健福祉グループ
	緊急通報装置の 設置	ひとり暮らし高齢者などの緊急事態における安全を確保するため、日常生活に不安がある方に緊急通報装置を貸与します。	疾病など身体上の理由により、日常生活に支障がある方
	家具転倒防止 器具取付け	地震時に家具の転倒による事故防止を図ります。 年1回、器具の取り付けは2点程度 ※3点以上の場合、別途取付費が必要 ※作業時間2時間以内 ※材料費は個人負担(1組500円～1,500円程度)	取付けを希望する方 都市防災グループ 保健福祉グループ
介護保険関連サービス	住宅改修費の 補助	高齢者の心身の状況や住宅の状況に応じて既設の建物の一部を改修する場合に補助します。トイレ、階段、浴室の手すり、段差解消などの改修のうち、自立の方に10万円、要介護者などで必要と認められる方に30万円(重度の方50万円)を限度として、その10分の9を補助します。 新築時での手すりの取付け、段差解消機、階段昇降機も対象となります。	65歳以上の方 地域包括支援センター 介護保険グループ
	居宅介護支援券の 給付	紙オムツの購入、理・美容サービス、寝具洗濯乾燥サービスなどの利用ができる居宅介護支援券を支給します。 ※1割の個人負担があります。	要介護・要支援の状態の方で介護保険施設、医療機関などに3か月以上入所、入院していない方
その他のサービス	ふれあい サービス	市内在住で、日常生活を営むのに支障がある方が会員となり、協力会員から家事援助、介護サービス、移送サービスが受けられます。	日常生活を営むのに支障がある方 社会福祉協議会
	リバー ス モー ゲ ー ジ (いきいき資金) 融 資	土地・建物を担保にして、在宅生活に必要な資金(いきいき資金)の融資を協力金融機関にあっせんするとともに、融資にともなって生じる利子相当額を市が無利子でお貸しします。	市内に土地・建物(一戸建て)を持ち、そこに居住している高齢者
	民間賃貸住宅 家賃助成	建て替えや取り壊しにより、賃貸住宅の明け渡しを求められている方に対し、現在の家賃と新たな入居先の家賃の差額を助成します。	民間の賃貸住宅の居住者で、建て替えや取り壊しにより、明け渡しを求められている方
	徘徊高齢者探知 支援サービス	位置を検索できる端末を貸し出し、家族が高齢者の方の居場所を早期に把握できるようにします。 機器貸与費用 年額 600円 ※位置情報の検索は、別途費用が必要です。	徘徊行動のある高齢者を介護している家族など
	シルバー優待 証明カード	南極観測船ふじ、名古屋海洋博物館などを無料で見学できるカードを交付しています。また、名古屋港水族館は1,000円(半額)となります。 (現地で運転免許証、健康保険証、顔写真付住基カードなどを提示すれば同様の助成を受けることもできます。)	65歳以上の方 ※写真(3cm×4cm)を持参 保健福祉グループ

下水道

水が笑顔になれる道

(平成25年度下水道推進標語)

問合せ先

市役所上下水道グループ

☎52-1111(内線283・291・292)

わたしたちは日常生活や社会活動において、いろいろな形でたくさんのお水を利用しています。

利用後の汚れた水をそのまま流してしまつと川や海が汚れていきます。その原因となる排水は、一般家庭からのものが約半分を占めています。

下水道は、汚れた水処理場に集めて、きれいな水にして川や海に戻す役割があります。

市内では431.9haの区域で下水道が使用できるように整備されています。川や海などの公共用水域の水質保全のため下水道への接続をお願いします。

受益者負担金納付対象者の皆さんへ 受益者負担金の納付に 協力してください

9月1日(日)～30日(月)は、受益者負担金の平成25年度第1期の納期です。

この納期内に一括納付すると、負担金から前納報奨金の額を差し引いて納めることができます。

下水道への接続工事 (排水設備工事)の申込は

接続工事の見積り、施工などに
関する相談は「高浜市排水設備工

事指定工事店」に依頼してください。

指定工事店は、法律などで定められている基準にあった工事を施工するために必要な知識と技術を持つており、工事に必要な手続きについても皆さんの手伝いができるように、市が指定した業者です。

※指定工事店については、上下水道グループへ問い合わせてください。

※工事店一覧は市公式ホームページに掲載しています。

排水設備改造資金の 融資あっせん

下水道を使用するには、トイレをはじめとする宅内の排水設備を改造することが必要です。

工事が大きな負担とならないように、市では金融機関から無利子で改造資金の融資を受けられる「水洗便所改造資金融資あっせん制度」を設けています。

融資金額 公共下水道に接続するトイレが

- ・1か所の場合…60万円まで
- ・2か所の場合…80万円まで
- ・3か所の場合…100万円まで

利子 無利子(利子は市が負担)

返済方法 金融機関から融資を受

けた月の翌月から元金均等の方法で毎月支払い。元金の返済期間は60か月以内

対象 下水道が使用できるようになった日から3年以内に排水設備工事(新築は除く。)を行う方で、次の条件をすべて満たしている方にかぎりず。

①市税・水道料金および受益者負担金を滞納していないこと。

②返済能力を有すること。(金融機関の審査あり)

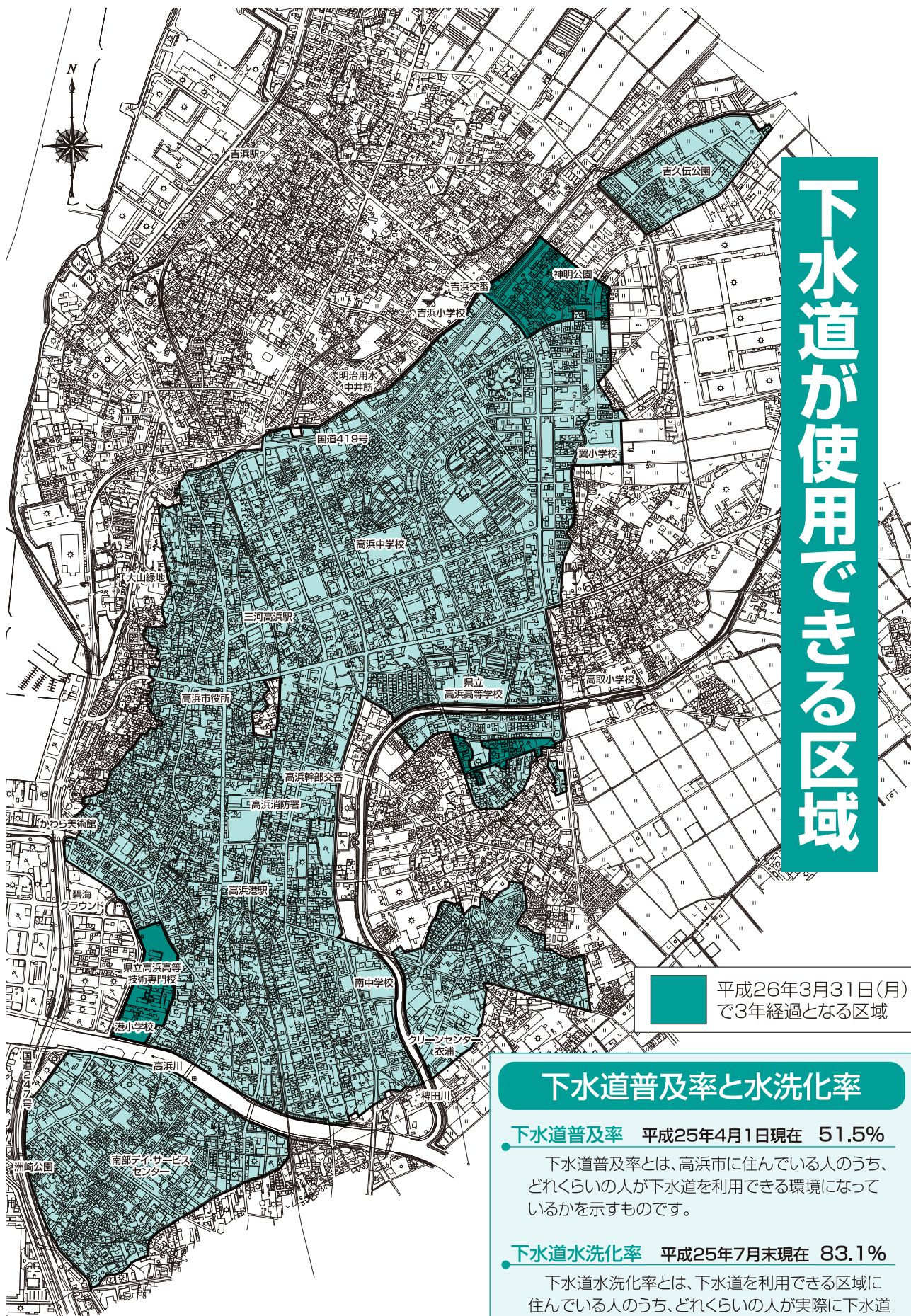
③連帯保証人が1人いること。

取扱金融機関 岡崎信用金庫、碧海信用金庫、西尾信用金庫、愛知県中央信用組合、あいち中央農業協同組合の市内に所在する各支店

申込方法 排水設備工事の契約時に指定工事店へ融資あっせんを希望する旨を伝え、排水設備等確認申請書と同時に書類を提出してください。

なお、平成23年4月1日から下水道供用(使用)開始となった区域(神明町、向山町、碧海町の一部)については平成26年3月31日(月)をもって3年が経過し、この制度が受けられなくなります。詳細は、問い合わせください。

下水道が使用できる区域



下水道普及率と水洗化率

下水道普及率 平成25年4月1日現在 51.5%

下水道普及率とは、高浜市に住んでいる人のうち、どれくらいの人が下水道を利用できる環境になっているかを示すものです。

下水道水洗化率 平成25年7月末現在 83.1%

下水道水洗化率とは、下水道を利用できる区域に住んでいる人のうち、どれくらいの人が実際に下水道に接続し、水洗化しているかを示すものです。

9月10日は「下水道の日」

下水道使用料金(1か月あたり・消費税別)

基本使用料	450円	
従量使用料 (1㎡につき)	10㎡以下	30円
	10㎡を超え20㎡以下	85円
	20㎡を超え30㎡以下	130円
	30㎡を超え50㎡以下	150円
	50㎡を超え100㎡以下	170円
	100㎡を超え500㎡以下	190円
	500㎡を超えるもの	235円

下水道使用料
 下水道の使用が始まると、下水道へ流した汚水の量(使用水量)に応じて下水道使用料を納めることとなります。
 例えば、水道水だけを使用している家庭などでは、水道水の使用量が汚水の排出量になり、井戸水など水道水以外を使用している場合の使用料は、使用人数や使用状況により排出量を決定し、計算します。

**雨水貯留・浸透施設
設置奨励補助金制度**
 近年、市内でも都市化が進み、特に市街地では、雨水が地中にしみこむ場所の減少により、地表に流れ出す量が増加しています。
 雨水の流出を抑制することができ、「雨水貯留・浸透施設」を設

下水道使用料早見表 (2か月あたり・消費税込)

汚水量	下水道使用料
20㎡	1,575円
30㎡	2,467円
40㎡	3,360円
50㎡	4,725円
60㎡	6,090円
70㎡	7,665円
80㎡	9,240円

計算例(2か月で40㎡使用した場合)

■基本使用料	450円 × 2(月) =	900円
■従量使用料	30円 × 20(㎡) =	600円
	85円 × 20(㎡) =	1,700円
■消費税		160円
■下水道使用料	計	3,360円 (消費税込)

*水道水を2か月で40㎡使用した場合、納める水道料金・下水道使用料は次のようになります。

■水道料金	4,506円(口径13mm)
■下水道使用料	3,360円
■合 計	7,866円(消費税込)

排出汚水量の算出方法

区分	算定水量
水道水のみ使用	水道の使用水量
井戸水のみ使用 (家事用に限る。)	動力式ポンプ使用の井戸の場合 1世帯1人目は……………1か月10㎡ 1人増すごとに……………1か月4㎡を加算 (手動式ポンプ使用の場合は上記の2分の1)
水道水と井戸水を併用 (家事用に限る。)	水道の使用水量に、上記の井戸の算定水量の2分の1を加算した水量

置することにより、さまざまな効果をもち、利用していただく。対象 市内の宅地などに雨水貯留施設または雨水浸透施設を設置する方
期待される効果
 ・雨水を一時的に貯留することにより、河川の急な増水を軽減し

補助対象施設		補助金額
区分	規格	
貯留槽(雨水タンク)	容量200リットル以上	1基あたり22,000円または設置費用の1/2の額のいずれか低い額
浸透ます	内幅20cm以上	1基あたり6,000円または設置費用の1/2の額のいずれか低い額
浸透管	内径5cm以上	1mあたり1,300円または設置費用の1/2の額のいずれか低い額
透水性舗装	路盤材厚10cm以上	1㎡あたり1,100円または設置費用の1/2の額のいずれか低い額
浄化槽転用貯留槽	浄化槽を雨水貯留槽に転用する場合	転用費用の2/3の金額で、10万円を上限とした金額

補助対象施設と補助金額

ます。
 ・雨水を浸透させることにより地下水の増加と河川の負担の軽減が期待できます。
 ・貯留した雨水を散水・洗車などに利用することができ、水資源の節約になります。

※貯留槽(雨水タンク)、浸透ます、浸透管および透水性舗装の補助金の合計額は、10万円を上限とします。

2013 イタリア・ボローニャ 国際絵本原画展

会場 高浜市やきものの里かわら美術館
会期 9月28日(土)～11月4日(月・祝)



リチャード・ロサーサ(ペルー)「旅」



カトリン・ゲップフェルト(ドイツ)「2013カレンダー」

「イタリア・ボローニャ国際絵本原画展」は、イタリア中北部のボローニャ市で毎年開催されている子どもの本専門の国際見本市、ボローニャ・ブックフェアに併設された絵本原画コンクールの入選作品を展示するもので、当館での開催は今年で8回目を迎えました。

このコンクールは子どもの本のために制作された作品を5枚1組にすれば誰でも応募できることから、世界中の新人イラストレーターたちの登竜門としても知られており、日本からも毎年多くの応募者があります。今年は64か国3,147人の応募があり、本展ではその中から入選した日本人16人を含む24か国77人の作品を展示します。

さらに今年はボローニャ・ブックフェア50周年を記念して、特別展示「Japanese Talents powered by BolognaFiere / ボローニャ発世界へー絵本作家たちへの挑戦」を行います。ここではボローニャ展をきっかけに絵本作家として世界で活躍する日本人に注目し、21作家全51点の原画と絵本を展示します。さまざまな作品の豊かな世界観をお楽しみください。

- 観覧時間** 午前9時～午後5時
(観覧券の販売は午後4時30分まで)
※10月19日(土)は「鬼みちまつり」開催にともない午後8時まで
(観覧券の販売は午後7時30分まで)
- 観覧料** 高校生以上600円(480円)、中学生以下無料
※()内は前売り、高浜市内在住者および20人以上の団体料金
(前売りは、9月27日(金)まで実施)
※観覧券は当館のほかチケットぴあ、サークルKサンクス、セブン-イレブンでも販売
【Pコード:765-804】(9月27日(金)まで前売り料金、会期中は当日料金)
※本展会期中に、刈谷市美術館「生誕100周年記念 中原淳一展」または「あいちトリエンナーレ2013国際美術展」のチケットを提示すると、当日券が2割引。また、両展覧会において本展のチケットを提示すると当日券が200円引きになります。
- 休館日** 月曜日(10月14日、11月4日は開館)、10月15日(火)



ビオレータ・ロピス(スペイン)「ヘネラ・ヘネロ」

主催 高浜市やきものの里かわら美術館、中日新聞社、日本国際児童図書協議会

①ワークショップ「イタリア料理にも大活躍!
木を削ってちいさな料理へらをつくろう!」

木をカッターで切り、サンドペーパーで削って料理へらをつくります。生活に馴染む自分だけのオリジナル木へらづくりに挑戦しませんか。

と き 10月12日(土) 午後1時30分～
講 師 久野輝幸氏(デザイナー・作家)
場 所 1階スタジオ
参加費 500円
対 象 中学生以上(料理の好きな方)
定 員 25人(先着順)
持ち物 使い慣れたカッターナイフ、鉛筆(またはシャープペンシル)、消しゴム
申 込 9月14日(土)午前9時より電話にて受付

②ワークショップ「デザインをあそぼう!
自分だけの絵本づくり」

画用紙を切ったり折ったりして簡単な絵を描き、飛び出す絵本など、おもしろいかたちの絵本を親子でつくります。

と き 10月27日(日) 午後2時～
講 師 クリエイティブクラブ ジジィ(デザインユニット)
場 所 3階講会議室
参加費 200円
対 象 中学生以下の親子
定 員 30人(先着順)
申 込 9月28日(土)午前9時より電話にて受付

③ワークショップ「油彩のキャンバスで
簡単オリジナルトートバッグをつくろう!」

油絵を描くキャンバスで、かんたんトートバッグをつくります。世界にひとつだけしかないオリジナルバッグにしよう!

と き 11月2日(土)
①午前10時～正午 ②午後2時～4時
講 師 小川恵美子氏(画家・2013イタリア・ボローニャ国際絵本原画展入選作家)
場 所 1階スタジオ
参加費 200円
申 込 不要(材料がなくなりしだい終了)

④ちいさなワークショップ
「文化の日・おりがみで動物をつくろう!」

ボローニャ展の作品の中にはいろんな動物がいっぱい! おりがみで動物をつくってみんなで動物園を作ろう!

と き 11月3日(日)
午前10時～正午、午後2時～4時に随時開催
場 所 1階ロビー
参加費 無料

⑤美術館で聞く秋の絵本読み聞かせ

高浜市立図書館えほんの森読書アドバイザーの方々による絵本の読み聞かせを行います。

と き 10月26日(土)
①午前11時～ ②午後2時30分～
講 師 えほんの森 読書アドバイザー
場 所 1階ロビー
参加費 無料

⑥鬼みちまつりスタンプラリー

「鬼みちまつり」にあわせて、美術館内でスタンプラリーを行います。1階、2階、3階でスタンプを集めて景品をゲット!

と き 10月19日(土) 午後3時～5時
(景品がなくなりしだい終了)
場 所 1階ロビーに集合
対 象 小・中学生
定 員 200人
参加費 無料

⑦音楽ワークショップ「はじめてのピアノ体験」

かわら美術館コンサートボランティアによるワークショップ。ピアノはどうして音が出るのかな? しくみが分かったら曲を弾いてみよう。

と き 10月14日(月・祝)
①午後1時30分～ ②午後2時30分～
(各回45分程度)
講 師 森 祥子氏
場 所 1階スタジオ
参加費 無料
対 象 ピアノを習ったことがない小学生以上の方
定 員 各回6人
申 込 9月15日(日)午前9時から電話にて受付

⑧ロビーコンサート

と き 10月27日(日)
①午前11時～
演奏: 猪俣広乃氏、岡田真千代氏
②午後2時～
演奏: Aprico Trio
場 所 1階ロビー
参加費 無料

⑨学芸員によるギャラリートーク

と き ①10月26日(土) ②11月4日(月・祝)
いずれも午後1時30分～
場 所 展覧会会場
参加費 無料(ただし、当日観覧券が必要)

市政トピックス

MUNICIPAL ADMINISTRATION TOPICS

市民意見箱 市政への意見をお寄せください

市政に対する率直な意見・提案を募集しています。

いただいた意見・提案については、今後の市政運営に活かしていきます。

提言方法 所定の提案書に提案内容などを記入し、市内施設に設置されている意見箱に投函
※提案書は、意見箱設置施設や、市公式ホームページなどで入手できます。

※回答を希望する意見・提案については、市から回答を送りません。ただし、連絡先のないものや、内容によっては回答ができない場合があります。

設置場所 高浜市役所、いきいき広場、中央公民館

その他 市が回答をした意見・提案は、内容を市公式ホームページなどで閲覧できます。（個人情報情報は公開しません。）

問合せ先

〒521-1111 内線366

平成26年度 就学児健康診断

平成26年度の就学児（小学校新入学児童）は、平成19年4月2日から平成20年4月1日までに生まれた方が対象です。

入学に先立ち、健康診断を実施しますので、かならず受けてください。

健康診断は、入学予定の学校で受診してください。

なお、案内を各幼稚園・保育園をとおして9月中旬に配布しますが、届かない場合は、連絡をしてください。

健康診断日

- ・高浜小学校：10月29日（火）
受付／午後1時～
- ・吉浜小学校：10月18日（金）
受付／午後1時10分～
- ・高取小学校：10月29日（火）
受付／午後1時～

・港小学校：10月25日（金）
受付／午後1時20分～

・翼小学校：10月25日（金）
受付／午後1時～

※学校によっては、受付時間を分けて実施するところがあります。

問合せ先

〒521-1111 内線311

平成25年 臨時職員募集

ことども育成グループでは、左表のとおり臨時職員を募集します。

職種	人員		資格	勤務先	受付期間
保育所 保育士	フルタイム (7時間45分)	1人程度	要	市内公立 保育園	随時
		1人程度	要		
幼稚園 教諭	フルタイム (7時間45分)	1人程度	要	市内公立 幼稚園	随時
		パートタイム (5時間30分) 午前8時30分～ 午後2時45分	1人程度		

問合せ先

〒521-1111 内線315

標高サイン 追加設置場所募集

大地震にともなう津波や大雨による河川の増水などの水害に備え、防災意識を高めていただくため、平成24年3月に標高サインを市内の電柱や避難所などに設置しました。

現在、約680か所に標高サインを設置していますが、さらなる「安全・安心」をめざすため、多くの皆さんが利用する市内の医療機関・金融機関、スーパー、コンビニエンスストアなどへ設置の協力をお願いします。

サイズ

A4横版
色 青地に白文字（蛍光）

※その場所にあった高さを表示した標高サインを提供します。

※詳細については、問い合わせてください。

申込・問合せ先

〒521-1111 内線229

この地面の高さは

5.5 m

高浜市

防災行政無線などを用いた全国一斉の緊急情報の伝達訓練

9月11日(水)午前11時ごろ と午前11時30分ごろの2回実施します

高浜市では、地震・津波や武力攻撃などの災害時に、全国瞬時警報システム(Jアラート)(※)から送られてくる国からの緊急情報を、さまざまな手段を用いて確実に皆さんへ伝えるため、情報伝達訓練を行います。

高浜市が当日実施する訓練は、次のとおりです。

情報伝達手段	内 容
防災行政無線の試験放送	市内25か所に設置してある防災行政無線から、毎週日曜日の午後6時に実施している定時試験放送と同じくらいの音量で、次の放送内容が一斉に放送されます。 【放送内容】 「これは、試験放送です。」(3回) 「こちらは、ぼうさい高浜市です。」 防災行政無線チャイム



(※)Jアラートとは、地震・津波や武力攻撃などの緊急情報を、国から市区町村へ、人工衛星などを通じて瞬時に伝えるシステムです。

問合せ先 圏都市防災グループ ☎52-1111(内線284・229)

高浜市教育基本構想の 実現に向けて



～高浜を愛し、高浜の良さを学んで
高浜でたくましく生きる未来市民の育成～

Q 「高浜市教育基本構想」って何?

A 「第6次高浜市総合計画」の具体的施策の一つとして、平成22年度に高浜市教育委員会が10年後の高浜市を想定し、策定した長期の教育行政方針です。

Q どんな願いが込められているの?

A 変化の激しいこれからの社会で子どもたちが生き抜くことができるようにすることが大切です。そこで、「生きる力」(確かな学力、豊かな人間性、健康・体力)を学校だけでなく、家庭や地域社会と一緒にバランスよく育てていく教育環境をつくりたいと願いました。

子どもたちが、自分の暮らすまちやそこでともに生活する地域の人とのつながりに愛着や誇りを持ち、将来もこのまちに住み続けたいとの思いを持ってほしい。そして、「未来の高浜市を担う市民」として子どもたちを育てたい。

Q どんな内容が書かれているの?

A 2部構成になっており、第1部には「高浜教育の基本理念と教育行政・学校運営の基本方針」、第2部には「基本計画」が書かれています。具体的な内容については、「広報たかはま」毎月1日号にシリーズで掲載していきます。

問合せ先 圏教育センターグループ ☎52-1111(内線311)

情報ファイル

information file



消防

9月6日は「救急の日」
9月8日～14日は
「救急医療週間」です

平成24年中の衣浦東部広域連合消防局の救急出動は、1万9,995件、搬送人員が1万9,017人となりました。
これは、約26人に1人が救急車を要請したことになります。
救急車を本当に必要としている方のもとへ、救急車の到着が遅れることのないよう救急車の適正利用に協力をお願いいたします。

問合せ先

衣浦東部広域連合消防局消防課
☎93-01-315



会場	高浜消防署	刈谷消防署	安城消防署
講習会名	普通救命講習Ⅲ	普通救命講習Ⅰ	応急手当普及員再講習
開催日	9月14日(土)	9月15日(日)	9月22日(日)
開催時間	午前9時～正午	午前9時～正午	午前9時～正午
定員	先着20人	先着20人	先着20人
申込先細	無料 9月5日(木)午前9時から募集開始 ☎52-1190 救急係へ	無料 9月5日(木)午前9時から募集開始 ☎23-1299 救急係へ	無料 9月5日(木)午前9時から募集開始 ☎75-2494 救急係へ
対象者	碧海5市在住・在勤・在学の方 ※いずれの会場でも受講できます。 ただし、応急手当普及員再講習は普及員の資格を有しており、認定日から3年目を迎えている方で企業団体にかぎります。		

救命講習会

調査

住宅・土地統計調査
に協力してください

10月1日(火)、全国で住宅・土地統計調査が行われます。

この調査は、住宅・土地に関する最も基本的な調査で、国や都道府県・市区町村が住宅建設計画、都市計画、環境整備計画などを立案していくうえで、基礎資料となります。

対象となった世帯には、知事

学校法人 昇龍学園

認定こども園

広告

高浜ひかり幼稚園

平成26年度 新入園児
入園願書受付のご案内

願書配布開始 9月2日(月) 10時より

入園説明会 9月14日(土) 10時

【要予約】

願書受付開始 10月1日(火) 10時より

*私立幼稚園就園奨励費補助金制度有り

*随時、見学可能です。ご連絡ください。

学校法人 昇龍学園

高浜ひかり幼稚園

高浜市清水町6-6-36 ☎0566-53-1805

<http://www.takahama-hikari.ed.jp/>



問合せ先
情報グループ
☎52-1111 (内線809)

が任命した調査員が調査票を持って伺いますので、協力をお願いします。
なお、調査内容は統計を作成するためだけに使用し、その他の目的には一切使用しません。

スポーツ

市民体育大会を
開催します

参加資格

- ・アマチュア競技者
- ・原則として、市内に在住・在勤・在学の方か、高浜市体育協会加盟の各競技団体に所属する方

※選手は、あらかじめ健康診断などを受け、自己の健康に異常のないことを確認してください。

※事前に、必ずスポーツ安全保険が傷害保険に加入してください。

表彰 優勝から3位まで表彰し、優勝者(チーム)にはカップを贈呈

申込方法・期限 各種目の申込締切日までに、文化スポーツグループに申込

※中学生の部については、学校単位で行います。

問合せ先

囲文化スポーツグループ
☎521111 (内線330)

◆第43回(平成25年度)高浜市民体育大会◆

種 目	会 場	期 日	対象・参加人員	申込締切日	組合せ・主将会議	競技上の規定・方法
硬式庭球 (男女)	南テニスコート	10/13(日)	一般(高校の部) ミックス (開会式参加者のみ)	9/29(日)	協会で作成し、大会1週間前に青少年ホームで発表	・日本硬式庭球連盟競技規則に準ずる。 ・トーナメント(予選はリーグ戦)
		10/20(日)	ダブルス	10/6(日)		
		10/27(日)	シングルス	10/13(日)		
		予備日11/3(日)				
ソフトボール (男女)	高浜中学校ほか	10/13(日)~ (毎週日曜日)	一般(高校)の部 監督以下20人	9/21(土)	9/28(土) 午後7時 中央公民館	・(財)日本ソフトボール協会 2013年度オフィシャルルールに準ずる。 ・トーナメント
バドミントン (男女)	体育センター	10/27(日)	一般男子女子(中学以上)の部 シングルス 小学生の部 (4年生以下、5・6年生)	10/13(日)	当 日	・日本バドミントン協会競技規則に準ずる。 ・トーナメントまたはリーグ戦 ・小学生の部は、各部とも5人未満の場合、開催しない。
		11/3(日)	一般男子女子(中学以上)の部 ダブルス			
軟式野球	碧海グラウンド 橋本グラウンド 流作グラウンド	10/6(日)~ 12/1(日) (毎週日曜日)	一般(高校)の部 小学生の部 監督以下20人	9/17(火)	9/17(火) 午後7時 中央公民館	・2013年公認野球規則による。 ・トーナメント
バスケットボール (男女)	高浜小学校 体育館	10/13(日)	一般(高校)の部 監督以下15人	9/24(火)	10/1(火) 午後7時 中央公民館	・公認規則に準ずる。 ・トーナメント
剣道 (男女)	武道館	10/13(日)	一般(高校)の部 中学生の部 小学生の部 (低・中・高学年)	10/4(金)	連盟にて作成し当日発表	・全日本剣道連盟試合および審判規則に準ずる。 ・トーナメントまたはリーグ戦
弓道 (男女)	碧南市弓道場	11/2(土)	一般(高校)の部	10/20(日)	当 日	・全日本弓道連盟近似的競技規則に準ずる。 ・12射による的中制
バレーボール (男女)	女子 体育センター 男子 高浜中体育館	10/13(日)	一般(高校)の部 ・一般男子6人制 ・一般女子9人制 監督以下15人	9/27(金)	10/1(火) 午後7時 中央公民館	・日本バレーボール協会競技規則に準ずる。 ・男子 皮ボール 5号 ネット 2.38m ・女子 皮ボール 4号 ネット 2.05m
サッカー	流作グラウンド	10/13(日)~ 10/27(日)	一般(高校)の部 サッカー協会登録チーム および選手 小学生の部 監督以下20人	9/28(土)	9/29(日) 午後8時 中央公民館	・日本サッカー協会競技規則に準ずる。 ・トーナメント ・日本サッカー協会競技規則に準ずる。 ・リーグ戦
	五反田グラウンド	10/13(日)				
フットサル	高浜小学校 体育館	10/13(日)	18歳以上の男女 (代表者は20歳以上)	9/28(土)	9/29(日) 午後8時 中央公民館	・フィールドプレイヤーに女性2人をおくこと。 ・リーグ戦およびトーナメント
インディアカ	体育センター	10/20(日)	男女混合 ・1チーム4人以上6人以内 ・常時女性2人以上出場	10/6(日)	当 日	・高浜市インディアカ協会規則に準ずる。 ・リーグ戦およびトーナメント
グランドゴルフ (男女)	五反田第2 グラウンド	10/13(日) 予備日10/20(日)	一般(高校)の部 個人戦	9/19(木)	当 日	・日本グランドゴルフ協会競技規約に準ずる。 ・ゲーム開始 午後1時30分
卓球 (男女)	高取小学校 体育館	10/19(土) 午後0時30分集合	小学生の部 ラージボールの部	10/13(日)	当 日	・日本卓球協会競技規則に準ずる。 ・個人戦 トーナメント ・ラージボールの部は50歳以上とする。
		10/20(日) 午前8時30分集合	一般(高校)の部			

※中学生の部は剣道を除き、学校単位で行います。

相談

高齢者・障害者の 人権あんしん相談 強化週間

虐待やいやがらせ、差別などを受けている高齢者や障がい者の方、また、周りでそういったことを見聞きしたという方、電話による相談に応じます。

相談は無料、秘密は厳守しますので、ひとりで悩まず、気軽に相談してください。

とき 9月9日(月)～15日(日)

※月～金曜日 午前8時30分～午後7時

※土・日曜日 午前10時～午後5時

相談員 人権擁護委員

相談先

相談専用電話番号

☎0570-0003-1110

栄養相談

あなたに合った食事ができていますか。

体型や健康を維持・改善するためには、運動とともに食事の見直しが必要です。

体型や活動量にあわせて食事

の見直しをしましょう。

あなたの普段の栄養・運動状況から、管理栄養士が健康のための栄養のポイントを分かりやすく説明します。

とき 9月24日(火) 午後1時30分～3時30分(1人30分程度)

ところ いきいき広場

定員 4人

費用 無料

申込期限 9月19日(木)

申込・問合せ先

いきいき広場内保健福祉グループ
☎052-90871

児童センター

※申込受付は午前9時から
※定員になりしだい締切

工作ウィーク

とき 9月9日(月)・11日(水)～14日(土) 午前9時～正午、午後1時～5時

ところ 東海児童センター

対象 幼児とその保護者・小学生

※当日参加可

内容 トレーの風車作り

問合せ先

東海児童センター

☎052-51266

親子体操教室

とき 9月20日(金) 午前10時30分～11時30分

ところ 東海児童センター

対象・定員 1歳半～3歳幼児とその保護者20組

内容 親子でタオルを使って遊びます。

申込方法 9月12日(木)～19日(木)に直接申込

申込・問合せ先

東海児童センター

☎052-51266

動くこどもの城の スタッフと遊ぼう

とき 9月27日(金) 午前10時～10時45分

ところ 翼児童センター

対象・定員 幼児とその保護者20組

内容 東京の「動くこどもの城」のスタッフと一緒に遊びます。

申込方法 9月12日(木)～19日(木)に直接申込

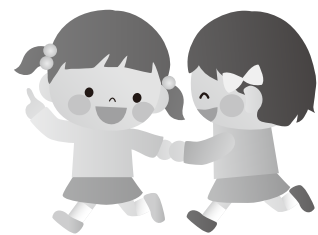
申込・問合せ先

中央児童センター

☎052-30014

・翼児童センター

☎054-208033



わくわく体力アップ& ダンス

とき 9月30日(月) 午前10時～11時30分

ところ 翼児童センター

対象・定員 小学生20人

内容 3B体操の用具を使っての体力遊びや、みんなでダンス

車いす2台の寄贈

7月30日に愛知県中央信用組合様より「高浜市の福祉事業に役立ててください。」と車いす2台の寄贈がありました。市役所の正面玄関と地下玄関に設置していますので、利用してください。



善意をありがとうございました
(敬称略)

社会福祉協議会へ

アスマ工業株式会社



スをして楽しめます。

申込方法 9月12日(木)～21日(土)に直接申込

申込・問合せ先

翼児童センター

☎054-208033

その他

県障害者委託訓練

◆くるくるー就職準備訓練コース

ワード・エクセルの基本操作の習得、ビジネス実務マナーの習得、職場見学、事務作業の職場体験トレーニングをします。
 とき 10月8日(火)～12月11日(水)
 ※毎週月～金曜日の午後1時～4時15分

ところ NPO法人くるくる(刈谷市新栄町)

対象 障害者手帳所持者

※身体(聴覚・視覚・車椅子の方を除く)・知的・精神など

定員 7人(面接で選考)

受講料 無料

申込方法 9月10日(火)までに、

公共職業安定所にて手続きをうけてください。
 ※受講には安定所での求職登録が必要

問合せ先

- ・公共職業安定所
 - ・愛知障害者職業能力開発校
- ☎05333-933-2102

支え合う温かい手がすぐ側に

9月10日(火)から1週間は自殺予防週間です。

うつ、過重労働、介護疲れ、環境の変化などで大きな悩みを抱えている場合、自殺の原因となることがあります。

眠れない、食欲がない、口数が少なくなったりなど、いつもと違う場合、その変化に気づいて声をかけましょう。

話をよく聞き、いっしょに考えてくれる人がいることは、悩んでいる人の孤立を防ぎ、安心感を与えます。ひとりで悩み、ストレスを抱え込まないことが大切です。

衣浦東部保健所では、こころの健康相談を実施しています。利用してください。

問合せ先

衣浦東部保健所健康支援課
 ☎21-4778

ペットの飼育は最後まで責任をもって

犬・ねこなどのペットは、市役所では引き取ることができません。飼い主は最後まで責任をもって飼いましょう。

もしも、やむを得ない事情で飼うことができなくなった場合

は、動物保護管理センターへ相談してください。

相談の結果やむを得ない事情と認められた場合にかぎり、飼い主が動物保護管理センターまで持ち込むことができます。安易な飼育放棄抑制のためであり、引き取りには手数料が必要です。

また犬・ねこに子どもを産ませる考えのない方は、不妊去勢手術についても考えてみましょう。

妊娠に気づかず、産まれてしまったてから引き取り手がないと困っても、動物保護管理センターでは引き取ることができません。

なお、不妊去勢手術については近くの獣医師へ相談してください。

引取手数料

- ・生後91日以上の犬またはねこ1頭につき2,500円
- ・生後90日以内の犬またはねこ1頭につき500円

問合せ先

・県動物保護管理センター
 ☎0565-582-2333

糞の後始末をしてください

犬やねこのフンを、道路や他人の敷地などに放置する方がい

ます。

周辺の住人にとって、大変迷惑ですので、飼い主は責任をもって後始末をしてください。

問合せ先

・困市民生活グループ
 ☎521111(内線263)



犬が行方不明になったら

飼い犬が行方不明になった場合は、市役所または碧南警察署、動物保護管理センターへ問い合わせてください。

問合せ先

- ・困市民生活グループ
 ☎521111(内線263)
- ・碧南警察署
 ☎46010
- ・県動物保護管理センター
 ☎0565-582-2333



広告

保育所
完備!

働くママ応援価格!

1歳以上6,000円/月(2人目から3,000円)

業務拡大につき ヤクルトスタッフ2名募集!

- 【内容】ヤクルト商品と健康情報のお届け
- 【時間】9:00~14:30頃
- 【収入】80,000円~
- 【休日】土・日(週休2日)、お盆、年末年始
- 【待遇】各種福利厚生、共済制度有
- 【勤務地】高浜市 他

まずは
お気軽に
ご連絡
下さい!



愛知中央ヤクルト販売(株)

0120・44・8960
<http://www.aichichuo-yakult.co.jp>

無料 耐震簡易診断 耐震改修相談



- 木造住宅在来工法に限ります
- 現地に出向き調査します
- 相談日は毎月第2土曜日、午前中を原則とします

予約制 受付随時

相談員/高浜市建築耐震研究会

困都市防災グループ ☎52-1111(内線228)

リサイクル講座

リサイクルプラザでは、いらなくなった物の再利用を目的として、折り紙アート講座を開講します。

内 家庭にある紙(折り紙、包装紙など)を利用して、お正月用の飾りを作ります。

日 11月15日(金)・29日(金)、
12月13日(金)
午前10時15分～午後0時15分

講 いしづきみつえ氏(碧南市)

募 市内在住・在勤の方10人

費 無料

場 リサイクルプラザ

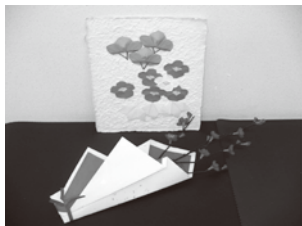
申 9月6日(金)～29日(日)に本人が直接申込(電話申込不可)

※開館時間…火～日曜日の午前10時～午後4時(祝日の場合は、翌日休館)

※定員になりしだい締切

申 問 リサイクルプラザ

☎53-5379



平成26年度 西尾幡豆医師会 准看護学校学生募集

看護職を希望し、准看護師の資格を取得したい方、平成26年度入学生を募集します。受験資格などは、問い合わせてください。

※ホームページもみてください。

・推薦(高校・社会人)入試日
10月26日(土)

・一般入試日
平成26年2月15日(土)

問 西尾幡豆医師会准看護学校

☎0563-54-2841

Eメール n-kango@crocus.ocn.ne.jp

ふらっとカレッジ やってみりん講座

◆和の素材を使ったおかし作り

いつもとは違う和の素材を使っておかしを作りましょう。

ほんのり香ばしいほうじ茶のふんわりロールケーキと、ほろ苦い抹茶のとろーりプリンを作ります。

日 ・10月10日(木)
午後1時～3時30分

・10月11日(金)
午前10時～午後0時30分

場 いきいき広場3階クッキングスタジオム

募 各8人

費 1,000円

持 エプロン、ふきん2枚、台ふき1枚

講 中野 靖世氏

申 9月5日(木)～10月7日(月)の午前9時～午後5時(土・日曜、祝日を除く。)に電話で申込

※申込初日のみ、1回の電話で2人まで受付

※定員になりしだい締切

※当日おつりのないようにしてください。

※キャンセルの場合は、かならず連絡

申 問 いきいき広場日本福祉大学高浜事業室

☎090-6592-1573



刈谷市大学連携講座受講生募集

申込み

9月14日(土)(消印有効)までに、ハガキまたは申込用紙(1講座1枚)に希望する講座名、氏名(ふりがな)、年齢、住所、電話番号、勤務先(名称および所在地)を記入して、刈谷市総合文化センターへ申込

- 申込多数の場合は抽選とし、結果を全員に連絡(刈谷市在住、在勤の方を優先)
- 申込用紙は問い合わせ先にて配布
- 子どもを連れての受講は遠慮してください。

問合せ先 刈谷市総合文化センター ☎21-7430 〒448-0858 刈谷市若松町2-104

愛知教育大学連携講座

講座名	期間	対象・定員	受講料	講座の概要
平城京の歩き方	10月19日(土) 午前10時～11時30分	1回 一般 30人	300円	約1300年前の平城京がどのような都であったのか、スライドを使用しながらわかりやすく解説します。

名城大学連携講座

講座名	期間	対象・定員	受講料	講座の概要
西三河の中世 — 荘園と武士の実像 —	11月23日(土)・30日(土) 午前10時～11時30分	2回 一般 80人	600円	中世の西三河に成立した荘園とその領主について、現地に即して解き明かします。



- 日** 日時
- 場** 場所
- 内** 内容
- 募** 募集対象・人数
- 持** 持ち物
- 費** 費用
- 催** 主催
- 講** 講師
- 他** その他
- 申** 申込先・申込方法
- 問** 問合せ先

第21回春日の森 市民俳句・短歌・川柳の集い

作品募集

- ・ 季題／自由
- ・ 俳句・短歌・川柳 各部3句以内(未発表作品にかぎる。)
- ・ 部門／一般の部(高校生以上)
小中学生の部

※ 投稿用紙に記入し、投稿箱へ投函
(高浜市文化協会事務局のみ郵送・ファクスでも受付)

※ 投稿箱設置場所…中央公民館・大山公民館・吉浜公民館・高取公民館・南部公民館・翼公民館・女性文化センター・いきいき広場・高取南部老人憩の家

※ 締切日 9月10日(火)(厳守)

費 無料

他 ・ 選者 俳句／山口 伸氏
短歌／大塚寅彦氏
川柳／近藤智子氏

・ 発表 11月16日(土)
午後2時 大山公民館

※ 優秀作品に賞あり

問 高浜市文化協会事務局(女性文化センター内)

〒444-1332
湯山町六丁目6番地4
☎FAX52-2983

高浜エコハウス エコステーション

エコステーションは、不要となった物品を必要とする方へ持ち主を乗り換えるための「中継駅」です。

高浜エコハウスでは、その「中継駅」の役割を担い、再使用の促進を図っていきます。

不用品の引き渡しは無料ですので、関心のある方はぜひ来てください。

日 9月15日(日)

午前10時～午後4時

※ 午前8時30分より整理券を配布

場 高浜エコハウス

費 無料

内 衣類、食器類、書籍、日用雑貨、インテリア、おもちゃ、スポーツ・アウトドア用品、育児・子ども用品

※ 自宅で不要となり、まだ使用できる物品がある方は、高浜エコハウスへ提供してください。

(9月15日(日)・休館日を除く。)

問 ・ 高浜エコハウス(月・木曜日休館)

☎52-2299

・ 困市民生活グループ

☎52-1111(内線264)

かわら美術館 陶芸イベント講座

◆「クリスマス」スノーサンタをつくらう

日 10月6日(日)

午後1時30分～4時

場 かわら美術館2階陶芸創作室

募 30人(先着順)

費 高校生以上 1,600円

中学生以下 800円

申 9月6日(金)午前9時よりミュージアムショップまたはファクス、ホームページで受付

申 問 かわら美術館

☎52-3366

FAX52-8100



デトックス教室

ストレッチとリンパマッサージでリンパの流れをよくし、老廃物を排泄しやすい体にして、部分痩せに挑戦!

体の芯からきれいになろう。

日 10月12日(土)～平成26年3月8日(土)(毎月第2土曜日、全6回)
午前10時～11時

場 高浜ふれあいプラザ

費 2,100円(材料代)

※ 初回に持参

募 先着20人

持 フェイスタオル、飲料、フットマッサージができる服装

申 電話かファクス、メールにて、氏名、住所、電話番号を連絡

申 問 高浜まちづくり協議会
(午前9時～午後5時)

☎FAX37-9112

Eメール hamapla@katch.ne.jp



ままプチさろん

これからママになる方の教室です。おしゃべりを楽しみながら、手芸をしませんか。

内 手芸(ガラガラ)・プチ健康講話(育児用品などについて)

日 9月26日(木)

午前10時～11時30分

場 いきいき広場

募 妊婦15人

持 母子健康手帳・裁縫道具

費 300円

申 9月20日(金)までに電話で申込

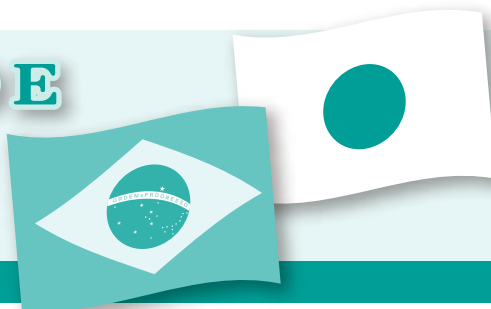
※ 定員になりしだい締切

申 問 いきいき広場内保健福祉グループ

☎52-9871

PREFEITURA DE TAKAHAMA INFORMA

高浜市役所のお知らせ



INSCRIÇÕES 2014 PARA CRECHES (HOIKUEN)

平成26年度 保育園児募集

Reunião Explicativa de ingresso (Para aqueles que irão ingressar pela primeira vez)

Data: 3 de outubro(quinta-feira)

Creches: Takatori, Chuo, Takahama Nanbu, HikariKodomoen, Takahama Aozora Hoikuen.

Recepção: a partir das 9h30min da manhã

Início da reunião: 10h00min da manhã

Creches: Yoshihama Hokubu, Yoshihama, Yoshiike, Tsubasa Youhouen (Hoikuen), Yoshihama Sansan.

Recepção: a partir das 13h00min

Início da Reunião: 13h30min

Local: Chuo Kouminkan 3º andar Daikaiguishitsu

Assunto da reunião: Explicação resumida sobre a creche e sobre os trâmites para ingresso.

※Em caso de haver cancelamento por razão de aviso de tempestade e tufão, a reunião será adiada para dia 7 de outubro(segunda-feira).

Distribuição dos formulários de inscrição

Período: 3 de outubro(quinta-feira) a 17 de outubro(quinta-feira)

Locais de distribuição: no dia da reunião explicativa e nas respectivas creches.

Horário de atendimento: Dentro do horário de funcionamento de cada creche.

Entrega dos formulários de inscrição

Período: 10 de outubro (quinta-feira) a 17 de outubro(quinta-feira)

Locais de entrega: nas respectivas creches

Horário de atendimento: horário de funcionamento de cada creche

※Dia 12 de outubro por razão da gincana esportiva(UNDOUKAI)nas creches Tsubasa Youhouen, Takahama Nanbu e Hikari kodomoen, não haverá distribuição e nem recebimento de formulários na parte da manhã.

※Nas creches Yoshiike e Yoshihama,a gincana(Undokai) será realizada no dia 5 de outubro(sábado). Em caso de chuva terá um dia extra para o dia 12 de outubro(sábado). Informamos que no dia da gincana não receberemos o formulário de inscrição.

※A distribuição e recebimento dos formulários para Creche Takahama Aozora, Yoshihama Sansan,será realizada na Prefeitura de Takahama, no Setor Kodomo Ikusei Group. A abertura prevista da creche é no mês de abril de 2014.

※Para aqueles que não tem possibilidade de comparecer nas respectivas creches, a distribuição e o recebimento dos formulários será feita na Prefeitura de Takahama, no Setor Kodomo Ikusei Group. O horário de atendimento é das 8h30min às 17h15min(exceto aos sábados, domingos e feriados).

※Os documentos para a solicitação deverão ser entregues infalivelmente dentro do prazo estabelecido.

Requisitos para o ingresso

As crianças que poderão ingressar na creche, são aquelas cujos responsáveis (incluindo os familiares que vivem juntos) se enquadrem em pelo menos uma das condições abaixo, para ser reconhecida a impossibilidade cuidar delas.

- ① **Trabalham fora de casa:** Aqueles que por serem empregado de empresas, necessitam trabalhar fora de casa durante o dia.
- ② **Trabalham em casa (naishoku) ou autônomas:** Necessitam ficar afastada da criança durante o dia, para realizar atividade de trabalho além dos afazeres domésticos.
- ③ **Gravidez e parto:** Quando a mãe encontra-se grávida ou está no período de resguardo pós-parto.
- ④ **Doenças crônicas, ferimentos, problemas psicológicos e mentais:** Quando o responsável estiver doente, lesado, ou com deficiência física e mental.
- ⑤ **Cuidados a doentes:** Quando o responsável necessita cuidar de familiares doentes ou deficientes que vivem juntos.
- ⑥ **Vítimas de calamidade:** Aqueles que estiverem se recuperando de calamidades, como incêndio, etc.

OUTROS:

As inscrições são somente para aqueles que irão matricular pela primeira vez para próximo ano 2014 (Heisei 26). As crianças que já estão matriculadas atualmente não necessitam fazer os trâmites.

Devido ao limite de vagas poderá haver restrição de idade da criança para matricular, favor confirmar na ocasião da reunião explicativa.

Prefeitura de Takahama - Setor Kodomo Ikusei Group

☎52-1111(Ramal 315)

Orientações sobre Matrícula para Jardim de Infância Ano2014(Heisei 26)

平成26年度 幼稚園児募集

◆Requisitos para ingresso Estar residindo em Takahama

Faixa de 3anos	Nascidas entre 02/abril/2010 à 01/abril/2011
Faixa de 4anos	Nascidas entre 02/abril/2009 a 01/abril/2010
Faixa de 5anos	Nascidas entre 02/abril/2008 a 01/abril/2009

◆Vagas para respectiva Jardins de Infância(Youchien)

Nome Jardim de Infância	Faixa de 3 anos	Faixa de 4 anos	Faixa de 5anos
Takahama Youchien 53-1719	60人vagas	28人vagas	31人vagas
Yoshihama Youchien 53-3361	90人vagas	21人vagas	23人vagas
Takatori Youchien 53-5994	60人vagas	35人vagas	18人vagas
Takahama Nambu Youchien 52-4834	30人vagas	6人vagas	13人vagas

Haverá alteração na quantidade de vagas para faixas de 4 e 5 anos , devido entrada e saída dos alunos.

Mensalidades: 8.000 ienes Mensais

◆Reunião Explicativa para Ingresso

Data 01 de outubro(terça-feira)

Recepção : as 14h30min da tarde

Reunião Explicativa a partir das 15h00

Recepção somente para Takahama Nanbu Youchien 14h15min.

Reunião Explicativa 14h30min.

Local Respectivos Jardim de Infância

O formulário para matrícula serão entregue no dia da Reunião Explicativa.

◆Para efetivação da Matrícula

Data Dia 10 de outubro(5ªfeira)e 11 de outubro(6ªfeira)de 2013.

Jardim de Infância Yoshihama Youchien será no dia 09 de outubro(4ªfeira) e 11 de outubro(6ªfeira) das14h30min às 17horas.

Os dias para matrícula diferem conforme respectivos Jardins de Infância, maiores detalhes serão informados no dia da Reunião Explicativa.

Local Respectivos Jardins de Infância.

Crianças que já estão matriculadas atualmente, e desejam frequentar a instituição, não necessitam realizar os trâmites.

*Quando número de crianças inscritas ultrapassar a quantidade de vagas a definição será por sorteio.

※Não é permitida a inscrição em mais de uma creche ou Jardim de Infância.

Sobre prorrogação da creche(Azukari Hoiku)

Após o término do período do expediente da educação infantil, mediante a solicitação do responsável é possível deixá-la aos cuidados do youchien.

※Prorrogação: das 14h30min até 16h30min.

mediante a solicitação abrigar a criança no período de férias de verão.

※Horário: das 8h30min à 11h30min.

• IPPAN AZUKARI: os pais necessitar de abrigo para os filhos devido estar trabalhando.

※Horário para creche : das 8h30min à 16h30min.

Após o término do expediente da educação infantil até as 16h30min (nos dias de funcionamento da instituição).

※Para saber as taxas cobradas pela utilização da creche e maiores esclarecimentos favor entrar em contato conosco.

※Maiores informações: Setor Kodomo Miraibu Kodomo Ikusei Group ☎52-1111(Ramal 363)

がん検診は受けましたか？

がん検診推進事業

子宮頸がん、乳がん、大腸がん検診の検診受診促進を図るとともに、がんの早期発見と正しい健康知識の普及、啓発を図ることを目的として、対象年齢に達した方に、検診手帳と無料クーポン券を5月に配布しました。(がん検診推進事業)

あなたにしか守れない大切なからだです。あなた自身のため、あなたの家族のため、まだ、検診を受けたことのない方はぜひ、この機会に受けてください。

【対象】 平成25年4月20日現在で高浜市に住民登録があり、下表の年齢に該当する方

子宮頸がん

子宮頸がん検診は、婦人科の専門医によって、子宮頸部の粘膜を採取し、がん細胞の有無と種類(組織型)を調べます。

検診自体は、10分から20分で終わります。

(1) 子宮頸がん検診

年齢	生年月日
20歳	平成4年4月2日～平成5年4月1日
25歳	昭和62年4月2日～昭和63年4月1日
30歳	昭和57年4月2日～昭和58年4月1日
35歳	昭和52年4月2日～昭和53年4月1日
40歳	昭和47年4月2日～昭和48年4月1日

乳がん検診

乳がん検診は、医師が行う「視触診」と、乳房を平らにして撮影する「マンモグラフィー(乳房X線撮影)」で行います。多少の痛みがありますが、医師の触診だけでは発見できない砂糖粒くらいの「小さな病変」の乳がんの発見ができます。

(2) 乳がん検診

年齢	生年月日
40歳	昭和47年4月2日～昭和48年4月1日
45歳	昭和42年4月2日～昭和43年4月1日
50歳	昭和37年4月2日～昭和38年4月1日
55歳	昭和32年4月2日～昭和33年4月1日
60歳	昭和27年4月2日～昭和28年4月1日

大腸がん検診

医療機関で、キットを受け取り、自宅で2日間採便する免疫学的潜血反応検査です。食事の制限なく簡単に受けられる検査です。大腸がんで手術を受けた30%近くの方が便潜血反応で発見されています。

(3) 大腸がん検診

年齢	生年月日
40歳	昭和47年4月2日～昭和48年4月1日
45歳	昭和42年4月2日～昭和43年4月1日
50歳	昭和37年4月2日～昭和38年4月1日
55歳	昭和32年4月2日～昭和33年4月1日
60歳	昭和27年4月2日～昭和28年4月1日

— 次の方は、保健福祉グループへ問い合わせてください —

- ◎対象となる方で、平成25年4月21日以降に高浜市に転入し、子宮頸がん、乳がんまたは大腸がん検診を希望する方
- ◎無料クーポン券を紛失した方

問合せ先 いきいき広場内保健福祉グループ ☎52-9871

元気で健康な毎日を過ごしていますか

～生涯現役のまちづくり～



現在、高浜市では「生涯現役のまちづくり」を推進しています!



高浜市では高齢者の方の健康づくりや介護予防のために、自分から出かけたいような場所や地域の皆さんとふれあえる場所のことを「健康自生地」と名付け、たくさん増やしていきたいと考えています。すでに市内には「健康自生地」の候補地がいくつかあり、さまざまな活動を実施しています。その中の一部を紹介しますので、興味のある方は、ぜひ積極的に参加してください。

脳活性発汗ニコニコ体操



実施日 毎週火曜日
時間 午前9時30分～10時30分
場所 高浜南部公民館
2階中会議室
定員 40人
参加費 100円(1人1回)

脳を刺激しながら行う楽しい体操です。

書道



実施日 毎月第2月曜日
時間 午前10時～正午
場所 高浜南部公民館 1F小会議室
定員 15人(要予約)
参加費 300円(1人1回)
予約先 福祉企画グループ(☎52-9873)または高浜南部まちづくり協議会(☎52-2123)

気軽に書道を楽しめます。

ざっくばらんなカフェ田戸町店



実施日 毎週火・木・土曜日
時間 午前10時～午後3時
場所 田戸町五丁目3番地15(旧ユキ建具商会)
定員 なし
参加費 無料

Nゲージなどの模型製作やオーディオ、AV機器操作を行います。

さわたりふれあいサロン



実施日 主に毎月第2・4火曜日
時間 午前10時30分～正午
場所 沢渡町集会所
定員 20人程度
参加費 無料

住み慣れた地域で健康でいきいきとした生活を送ることができるように自由に集い、交流が促進できる居場所です。

問合せ先 いきいき広場内福祉企画グループ ☎52-9873


 図書館
情報

問合せ先 図書館 ☎52-0240

9月の休館日

3日(火)、10日(火)、17日(火)、24日(火)

 ◆ボランティア養成講座
(中級編・全2回)

 とき 第1回/9月18日(水)、
第2回/9月25日(水)
午前10時~11時30分

ところ 図書館学習室

 内容 おはなし会での小物の使
い方、物語性豊かなお話の読
み方(第1回/0・1・2歳児編、
第2回/幼児・小学生編)

 講師 霜田美津子氏(慈恵福祉
保育専門学校非常勤講師・日
本子どもの本研究会会員)

 対象 絵本・読み聞かせに興味
のある方、初めて読み聞かせ
をする方、図書館や幼稚園・保
育園・学校等で読み聞かせボ
ランティアをしている方

定員 30人

参加費 無料

受付 9月2日(月)~

 申込方法 直接または電話で
申込

※定員になりしだい締切

◆紙芝居の日

 とき 9月7日(土)、21日(土)
午後2時30分~3時

 ところ 図書館子ども読書支援
室「えほんの森」

 内容 絵本や紙芝居の読み聞
かせ

読み手 土ようおはなし会

◆トキの会のおはなし会

 とき 9月14日(土)
午後2時30分~3時

 ところ 図書館子ども読書支援
室「えほんの森」

 内容 絵本や紙芝居の読み聞
かせ

読み手 トキの会

 ◆おひざでギュ
わらべうたとえほんであそぼ

 とき 9月28日(土)
午後3時~3時30分

 ところ 図書館子ども読書支援
室「えほんの森」

 内容 わらべうたで子どもとい
っしょに遊ぶ、赤ちゃん絵本の
読み聞かせ・紹介、簡単な工
作・折り紙など

対象 乳幼児~一般

定員 なし 参加費 無料

申込 不要

読み手 ピョびよっこ

◆第4回 たかはま親子寄席

 とき 9月29日(日)
午後2時~3時

ところ 図書館郷土資料館

演者 愛知大学落語研究会

 内容 愛知大学落語研究会に
よる落語。小さい子どもから
お年寄りまで家族みんなで楽
しめる内容です。大人のための
参加もできます。

 対象 幼児(保護者同伴)~一
般

定員 なし 申込 不要

参加費 無料

◆ベビブックスのひととき

とき 9月5日(木) 午前10時30分~11時30分

ところ 高取公民館図書室

内容 絵本の読み聞かせ、赤ちゃん絵本の紹介、簡単な工作、読書相談

対象 0~2歳児と保護者 読み手 マザリーズ

※10月3日(木)は吉浜公民館1階和室にて開催します。詳しくはチラシなどを確認してください。

◆えほんの森

読書相談やおはなし会を開催しています。気軽に利用してください。

- ・月曜日 午後1時~4時(児童向けおはなし会)
- ・水曜日 午前9時30分~午後0時30分(乳児向けおはなし会)
- ・金曜日 午前9時30分~午後0時30分(乳児向けおはなし会)
- ・土曜日 午前9時30分~午後0時30分(児童向けおはなし会)

対象 「えほんの森」利用者 読み手 読書アドバイザー

◆赤ちゃんおはなし会
「あんよ☆あんよ」
 とき 9月2日、9日、16日、23
日、30日(毎週月曜日)

午前10時30分~11時

ところ 高取公民館1階図書室

 内容 絵本や紙芝居の読み聞
かせ、絵本の紹介、読書相談

 対象 0歳~3歳児とその保護
者

読み手 図書館スタッフ

◆みんなのおはなし会
「よむよむ」
 とき 9月15日(日)
午後2時30分~3時

 ところ 図書館子ども読書支援
室「えほんの森」

 内容 絵本や紙芝居の読み聞
かせ、絵本の紹介など

 対象 幼児~小学生とその保
護者

読み手 図書館スタッフ

◆吉浜おはなし タッチ

とき 9月11日(水)

午後2時30分~3時

ところ 吉浜公民館1階図書室

 内容 絵本や紙芝居の読み聞
かせ、絵本の紹介など

 対象 乳幼児~幼児とその保
護者

読み手 図書館スタッフ

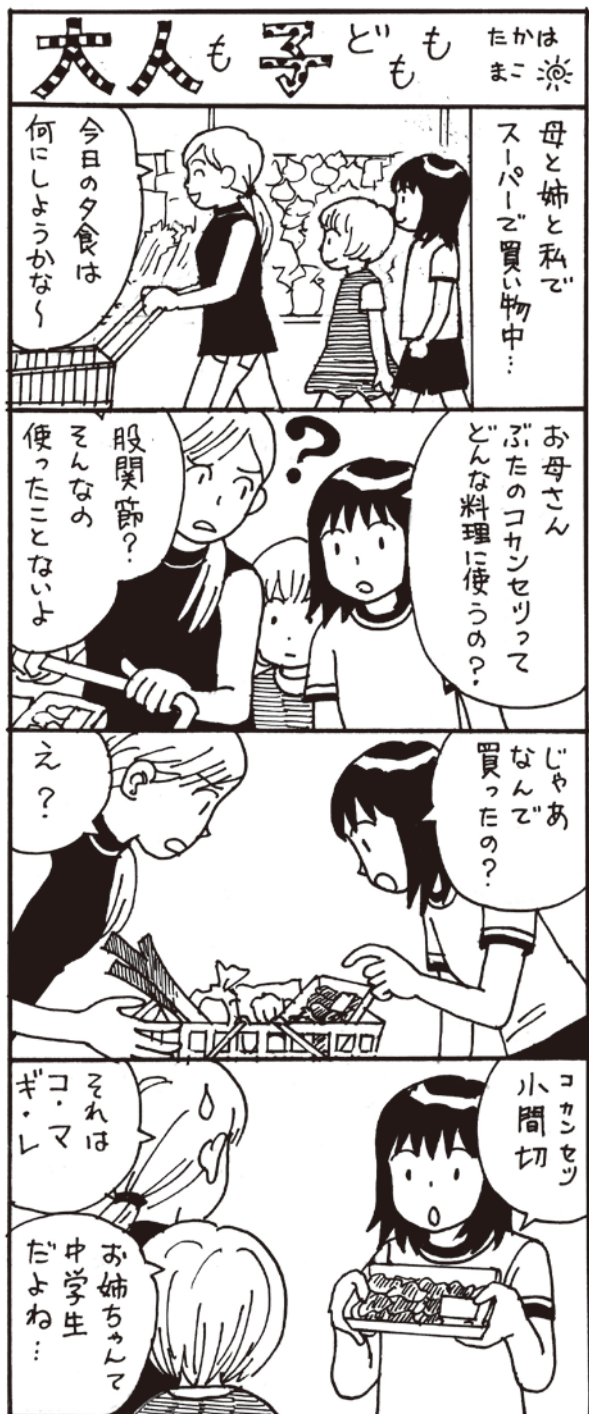
子育て支援情報

市役所こども育成グループから、子育て支援に関する情報を毎月1日号で、お知らせします。

支援情報

問合せ先 園こども育成グループ
☎52-1111(内線362)

No.100



○Hさんからのエピソードです。

子育て・子育て支援情報が100回を迎えました

平成17年4月1日号から始まった、子育て・子育て支援情報が、今月号で100回を迎えました。これからも、子どもの子育て、大人の子育てに役立つ情報を提供していきます。

今回は「100」にちなんだ子育て豆知識を紹介します。

お食い初め(おくいぞめ)

お食い初めとは、生後100日目に、「一生涯、食べることに困らないように」と願いを込めて、子どもに食事のまねをさせる、お祝いの儀式です。地域によっては、「箸ぞろえ」「箸始め」「歯固め」「百日(ももか)」とも呼ばれ、方法もさまざまあるそうです。

Goはまキッズが行く! GOはままつり! レポート

6月29日に、市内子育て支援センター、子育て支援グループ合同のイベント「GOはままつり」が行われました。39組の親子がいきいき広場3階につくられた各コーナーで楽しく遊びました。イルカや魚などのお面を作って、魚に変身したり、プラバンのキーホルダー作り、ボールプールや輪投げで体を動かす遊びのコーナーなどがあり、中でも「おおきくなあれ」の紙芝居や手遊びは大好評でした。おやつに手作りの「フルーツポンチ」を食べて、ぶかぶか水に浮かべたおもちゃのアヒルや金魚をすくっておみやげにしました。暑い中、たくさんの参加をありがとうございました。

次回は冬に行う予定なので、ぜひ参加してくださいね。



カワラッキーの月かわりレシピ

こども食育マスコットキャラクターのかわら食人カワラッキーが、保育園の給食やおやつの作り方の一部を紹介します。ぜひ、家庭でもお子さんと一緒に作ってみてください。

◆大根のさっぱりサラダ

材料(3人分)

大根90g、胡瓜30g、人参15g、舞茸30g、みつば15g、A(醤油小さじ1、酢小さじ1強、砂糖小さじ1、油小さじ1弱、レモン汁少々)

作り方

- ①大根、胡瓜、人参は太めのせん切りにする。舞茸はほぐし、みつばは2cm長さに切る。
- ②①の野菜をさっとゆでて、水気を切る。
- ③Aの調味料を混ぜ、②を和える。

酢には、食品を傷みにくくしたり、肉を柔らかくしたり、疲労を回復してくれる働きがあるよ。



第12回

鬼みちまつり

と き 10月19日(土) 午後1時～7時30分
ところ 鬼みち/高浜港駅～森前公園(かわら美術館)

CHARAPOCO踊り 参加チーム大募集!

～みんなで踊ろう♪“レッツ★ダンス”～



- と き 10月19日(土) 午後3時30分～4時30分
ところ 鬼みち駐車場～森前公園(かわら美術館)
参加資格 1チーム5人以上とし、市内外・年齢を問いません。
※幼児・児童・生徒を中心としたグループは、かならず保護者の同意および付き添いをお願いします。
参加費 無料
申込方法 9月20日(金)までに事務局配布の参加申込書に必要事項を記入のうえ、直接または
ファクス・郵便で申込
※申込用紙は、観光協会ホームページからも入手可
<http://kankou-takahama.gr.jp/>
その他 ・踊り、仮装、パフォーマンスなどを対象とした賞品の授与があります。
・詳細は、事務局まで問い合わせてください。

申込・問合せ先 鬼みちまつり実行委員会事務局(高浜市観光協会内)
☎52-2288 FAX52-2248

LEIA A PÁGINA EM PORTUGUÊS!

ポルトガル語のページを読んで下さい!

広報 たかはま

編集・発行/高浜市役所地域政策グループ

〒444-1398 愛知県高浜市青木町四丁目1番地2
TEL (0566) 52-1111 FAX (0566) 52-1110
<http://www.city.takahama.lg.jp/>
電子メール info@city.takahama.lg.jp

早期配布にご協力ください。

表紙

酷暑! 熱い演技の操法大会

8月10日に西尾市(旧一色町)の西尾市坂田球場で開催された第58回愛知県消防操法大会に高浜市の代表として第4分団が出場し、健闘しました。

大会では、団員のきびきびした動きや、チームワーク、そしてホースをのばして放水し標的を倒すまでの時間や技術の正確さなどを競い合いました。

酷暑のなか、日ごろの訓練の成果を発揮した団員の皆さん、これからも地域防災の担い手としての活躍を期待します。



広報たかはまは植物油インキを使用しています。