

広 報

# たかはま

2011  
11/1  
NOVEMBER  
No.1158

主な  
内容

- 特集 中日本・東海B-1グランプリin豊川フォトレポート
- 公用車への広告を募集
- 高齢者在宅福祉サービスのご案内
- 第15回高浜シティマラソン参加者募集
- 笑顔の写真の応募ありがとうございました



# 各種相談

## 市長との対話日

11月4日(金)・12月2日(金) 午前9時～正午 市長  
応接室

※12月2日(金)の対話日は11月25日(金)までに、人事  
グループ(☎52-1111内線309)へ申し込んでくださ  
い。

## 税務相談(税理士)

11月8日(火) 午後1時～3時 市役所市民相談室  
※相続・贈与・不動産取得などに関する税一般。予約優先  
(☎52-1111内線264)です。

## 労働相談(西三河事務所職員)

11月9日(水) 午後1時～4時 市役所市民相談室  
※職場での悩みごと・困りごとなど(解雇・賃金・労働時間  
など)

## 市民相談(市民生活グループ職員)

平日 午前8時30分～午後5時15分 市役所市民相  
談室  
※市役所へのご意見・ご要望など。

## 日系人相談(ポルトガル語の分かる相談員)

午前8時30分～午後5時 市役所市民生活グループ  
※庁舎内の案内、通訳など。

## 人権相談(人権擁護委員)

11月10日(木) 午後1時～3時 市役所市民相談室  
※いじめ、虐待、差別などの人権問題。

## 行政相談(行政相談委員)

11月10日(木) 午後1時～3時 市役所市民相談室  
※国、県、市などに対する苦情・要望など。

## 消費生活相談(消費生活相談員)

11月11日(金) 午後1時～4時 市役所市民相談室  
※消費者トラブルの相談など。

## 教育相談

月～水 午前8時30分～午後4時30分

木・金 午前9時30分～午後1  
時  
ほっとスペース(いきいき広場  
3階)

※事前にはっとスペース(☎53-5  
101)または学校経営グループ  
(☎52-1111 内線345)へ申  
し込んでください。

## 心配ごと相談(弁護士)

11月2日(水)・16日(水)  
午後1時～3時45分 いきい  
き広場

※予約制。事前に、社会福祉協議会(☎52-2002)へ申し  
込んでください。

## 介護保険相談(介護保険グループ職員)

平日 午前8時30分～午後5時15分 いきいき広場  
(☎52-9871)

## 家庭児童相談(家庭児童相談員)

平日 午前9時～午後4時 いきいき広場(☎52-98  
72)

※子どもと家庭の悩み事相談など。

## 母子自立支援相談(母子自立支援員)

平日 午前9時～午後4時 いきいき広場(☎52-98  
72)

※自立に必要な情報提供・指導・相談など。

## 母子家庭就業相談(県就業相談)

11月15日(火) 午後2時～4時 いきいき広場(☎  
52-9871)

## 心理相談(臨床心理士)

毎週水曜日 午後1時～5時

※予約制。事前にはっとスペース(☎52-9871)へ申し込  
んでください。

## 障がい相談(相談支援専門員)

平日 午前8時30分～午後5時15分 いきいき広場  
(☎52-9610)

※障がい者の生活全般に関する相談など。



たいしん  
河治 大心くん  
(碧海町三丁目)

# 11月行事カレンダー

CALENDAR

1	火	
2	水	
3	木	文化の日 ベビーブックのひととき(高取公民館)
4	金	
5	土	人形小路菊まつり(～13日) 図書館紙芝居の日
6	日	わくわくフェスティバル(いきいき広場)
7	月	
8	火	
9	水	
10	木	
11	金	
12	土	としょかんフェスティバル、トキの会のおはなし会(図書館) かわら美術館企画展「八奏工芸展」～12月25日
13	日	
14	月	
15	火	第6回飾り瓦コンクール作品展(～20日)

## 人口と世帯数(平成23年10月1日現在)

( )前月比

■人 口 / 45,661人 (+38) ■世帯数 / 17,562世帯 (+11)  
■男 / 23,695人 (+18) ■女 / 21,966人 (+20)

16	水	
17	木	
18	金	
19	土	図書館紙芝居の日
20	日	一斉清掃
21	月	
22	火	
23	水	勤労感謝の日
24	木	
25	金	
26	土	
27	日	
28	月	
29	火	
30	水	

# 「走る広告」 公用車への 広告を募集

高浜市では、公用車(市が管理する車両)の側面に広告を掲載する「走る広告」を始めます。広告は特殊フィルムにより車体に貼り付けるもので、1台を単位として次のとおり募集します。



## ◆募集期間

11月1日(火)～30日(水)

※募集期間内に募集台数に達しない場合は、以後、随時募集。

## ◆対象車両、広告の大きさ、広告掲載料など

車 両	募集台数	掲載場所	サイズ(cm)	縦×横	広告掲載料(税込み)
小型貨物自動車(プロボックス)	2台	両側面	50×50		2,000円/月

※公用車は月～金曜日の昼間、主に市内を走行します。(公務の都合により、市外に出ることもあります。)

## ◆掲載期間

原則として広告掲載の日から1か月単位で、最長1年

## ◆広告の材質

特殊フィルム(広告の内容を表示したフィルムにより、剥離が可能な素材で貼付するもので、広告撤去の際に車体の塗装の損傷を生じさせないもの。)

※特殊フィルムの作成、公用車への掲載、撤去作業は、申込者の責任において行っていただきます。広告掲載料には広告作成の経費などは含まれません。

## ◆対象

事業を営む個人または法人(会社)、もしくはこれらの連合体、国、地方公共団体、公益法人など

## ◆申込方法

「高浜市車両広告掲載申込書」に必要事項を記入し、広告掲載案と事業所の概要を添えて、持参または郵送でお申し込みください。

①高浜市車両広告掲載申込書(行政契約グループにて配布。市公式ホームページからもダウンロードできます。)

②広告掲載案(広告内容(広告見本)をA4規格に縮小したもの)

③事業所の概要がわかる書類

・パンフレットやホームページに掲載している事業所の概要をプリントしたもの。

・パンフレットやホームページを作成していない場合は、事業所名、代表者名、所在地、連絡先を明記したもの。

## ◆選定方法

①募集期間内…申込み者数が募集台数を超える場合は、市内業者を優先にして、抽選により決定。

②募集期間後(随時募集)…申込み順に決定。

※申込受付後、掲載の可否を決定し、「高浜市車両広告 掲載・不掲載 決定通知書」で通知します。

## ◆申込先

**【直接持参の場合】**平日(土・日曜日、祝日を除く)の午前8時30分～午後5時15分までの間に、行政契約グループへ提出してください。

**【郵送の場合】**〒444-1398 住所不要 高浜市役所行政契約グループ 宛

※「車両広告掲載申込書在中」と明記して送付してください。

※11月30日(水)午後5時15分到着分までを募集期間内の申し込みとします。

問合せ先 市役所行政契約グループ ☎52-1111(内線366)  
Eメール gyosei@city.takahama.lg.jp



## 高浜の郷土料理 とりめし

今から約100年前、明治37年の日露戦争に従軍した加藤弥七さんが、にわたりの孵化技術を持ち帰りました。その後、高浜市の地場産業として、卵の生産が盛んになり、同時に、卵を産まなくなった廃鶏(成鶏)を食べる文化が始まりました。その代表的なものがとりめしです。

昔は薄くスライスした鶏肉をたまりと砂糖で水を使わずに炊き、炊き上がったご飯に具材を混ぜる作り方が主流で、ごちそうとして正月やお祭りなどを祝って食べられていました。

現在は各家庭で郷土料理として多種多様なレシピで作られ、市内の給食にも登場する、市民にとって馴染み深い料理となったとりめし。地域の優れた観光資源として、愛知県地域産業資源にも認定されています。

## 地区ごとに伝わるレシピ

「とりめし」と一言で言っても、地区や家庭によって伝わっているレシピは異なります。とりめしを作る家庭の数だけレシピもあります。

たとえば、養鶏業が盛んな吉浜地区。吉浜地区内の神社に昔からとりめしのレシピが伝えられていますが、八幡社(上地区)と神明社(下地区)でもレシピの内容は違います。

八幡社は米と鶏肉を中心としたシンプルな内容に対し、神明社は、これににんじんや油揚げなどを入れる内容となっています。

とりめしはそれぞれに地域特性があり、歴史を感じさせる食文化となっています。

## 高浜とりめし学会

郷土料理のとりめしによる地域活性化を目指し、高浜市商工会創立50周年記念事業として設立されました。メンバーは商工会の会員や市内の飲食店などで、オリジナルのとりめしレシピの開発やイベントでのとりめしの紹介など、とりめしを観光資源としたまちおこしを推進しています。

参加飲食店が独自に考案したとりめしメニューは20種類を越え、市内のいろいろな店で味わうことができます。そんな盛り上がりを見せるとりめしと、高浜市を広く知ってもらうため、B級ご当地グルメの祭典・B-1グランプリへと出場することとなりました。

in 豊川 フォトレポート  
中日本・東海 B-1 グランプリ

## 高浜とりめし学会のあゆみ

平成22年

- 6月3日 高浜市日本とりめし学会発足  
オリジナルレシピ開発スタート
- 10月14日 学会認定メニュー発表会
- 10月16日 鬼みちまつりでとりめし試食提供

平成23年

- 1月21～23日 あいちまるかじり物産展出展
- 2月 PRキャラクターの募集
- 3月 とりめしマップ作成
- 4月3日 全国とりめしサミット開催
- 4月23日 愛Bリーグへ準会員としての加盟  
が決定
- 6月 団体名を「高浜とりめし学会」へ変  
更
- 6月15日 学会1周年記念事業
- 9月24～25日 2011中日本・東海B-1グラン  
プリin豊川へ出展

このほか市内外のイベントに多数参加しています！



1



2

## ■1日目／9月24日(土)

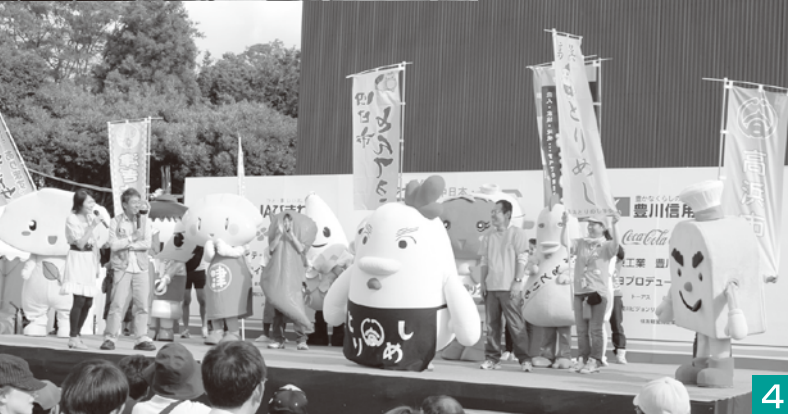
ついに開幕した、2011中日本・東海B-1グランプリin豊川。東海・日本の愛Bリーグ加盟団体を中心に22団体が参加し、各地のご当地B級グルメが勢揃いしました。高浜とりめし学会のブースにも、とりめしを一度味わってみようという来場者の長蛇の列が。

市内ではさまざまなとりめしが食べられています。今回出品したのは商工会女性部が考えたオリジナルレシピです。用意した2,000食が正午には完売するという人気を見せ、一躍話題のB級グルメとなりました。

**1**ミニハウス内で急ピッチで行われる配膳作業 **2**待ち時間には高浜市の紹介を **3**新聞にテレビに...受けた取材は数知れず **4**ゆるキャラコンテストではめしどりがなんと1位に！ **5**駆けつけた応援隊。高浜高校応援団の艶やかな演舞とMASATO氏による「とりめしのうた」の披露



3



4



5



参加者の  
つばやき

高浜の力が一つにまとまって大きな大会に出ることができた。市民が結束するきっかけになったと思うし、これからも一致団結して一つの  
ことに向かっていくことができるといい。それが成功の元。(高浜市商工会会長／都築光義)





6

8

7

## ■2日目 / 9月25日(日)

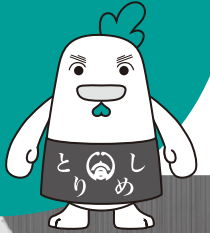
前日のようすが新聞やニュースなどで取り上げられ、「とりめしを食べに来た」というお客さんが並び始めたのは、なんと販売開始の1時間以上前!販売開始の午前10時にはおよそ500人もの列ができました。

会場で一番に完売したとりめし。前日の倍用意した4,000食もあっという間に来場者の皆さんの胃袋に収まってしまいました。

**6** 完売を目指し氣勢を上げる **7** チキंगाールズ&ボーイズ結成! **8** 途切れない列に呼び込みにも熱が入る **9** とりめしのお味は? **10** 2日目の応援団は子どもたちも踊りだすCHARAPOCO!

### WHO'S めしどり?

市内在住の学生、神谷実央さんが考えたとりめし学会のPRキャラクター。ちなみに性別はメス、特技は横にぶるぶる揺れることです。



味がしっかりしていいですね

きんかんおいしい!!

※きんかん…鶏の体内で成長途中の卵

9

10



### 参加者のつづやき

とにかく楽しい!たくさん売れたことも嬉しいけど、仲間がいっぱいできたことが何より嬉しい。市民やほかの団体、来場者みんなに食べるということを通じて一体感が生まれていると思う。誰もが楽しくなれる「食べる」ことの凄さを改めて感じた。(高浜とりめし学会会長/石川伸)





11



12



13



## つくってみよう!とりめし【基本編】

### 材料(4人分)●

米(3合)、にんじん(300g)、醤油(たまり)(65cc)、砂糖(60g)、水・煮汁(米と同量)、油揚げ(1.5枚)、酒(30cc)、寒天(2.5g)、鶏肉(廃鶏)(200g)、干しいたけ(15g)、みりん(30cc)、しょうが(少々)

### 作り方●

- ①米は洗米して30分置く。
- ②しいたけは戻しておく。にんじん・油揚げ・しいたけは短冊、鶏肉は小口切りにする。
- ③鶏肉は、とり脂・しょうがで炒める。砂糖・醤油・酒・にんじん・しいたけ油揚げを入れて煮る。
- ④煮た材料をざるでこし、出た汁で米を炊く。このときに寒天を入れる。
- ⑤炊き上がったところへ、具材を入れて数分蒸らす。

醤油をたまりに変えるとコクが出ます。  
味付けは好みで調整してください。

出典：たかはまとりめし公式ガイドマップ

とりめしが完売しても、大会は終わりません。ステージでの最後のアピール、歌をまじえたブースでの紹介。大会が終わる午後4時まで、ブースの客足が途切れることはありませんでした。

そして迎えた閉会式。高浜のとりめしは多くの来場者の皆さんから投票いただき、初参加で見事7位入賞に輝きました。

郷土料理のとりめしが結んだ人の絆とたくさんの笑顔。家族と、友達と、高浜の味・おふくろの味のとりめしを食べてみませんか？

11 ブースでもステージでも力いっぱいアピール! 12 最後の1食が売れるのを見守る 13 会場のすべての皆さんに感謝を 14 入賞の喜びにこぼれる涙 15 喜びを分かち合う 16 拍手の鳴り止まないフィナーレ



14



16



15

### 参加者のつづやき

大会に出品した女性部のレシピができるまで、時間も手間隙もかった。けれど女性部のレシピで出られたことが嬉しい、食べた方がおいしかったと言ってくれるのが何より嬉しい。苦労も消えます。(高浜市商工会女性部部長/杉浦菊子)



# まちづくり協議会の活動紹介

地域の課題や魅力は、地域に住んでいる人が一番よく知っています。高浜市では、それぞれの地域の特性をふまえながら、地域にとって一番ふさわしい方法で課題を解決していただき、元気で活力に満ちたまちづくりを推進するための「地域内分権」を進めています。その中から、取り組み内容や効果などをご紹介します。

## 地域で助け合おう！防災訓練



市の総合防災訓練に合わせ、各小学校区ごとに独自で訓練内容を検討し、学区内のさまざまな団体が協力して防災訓練を実施しています。

けが人搬送、応急手当、簡易トイレ組立て、消火器体験、自衛隊指導」などを行っています。



### 子どもも大事な防災の担い手!!

“まず、自分の身は自分で守ろう!”子どものころからこうした意識を高めて防災に関心を持ってもらい、実践につなげていこうと、南部まちづくり協議会では、小学生の子どもを持つ親子を中心に、防災学習センターにて災害体験や防災訓練体験を行っています。



各まちづくり協議会で、総合防災訓練とは別に、個別にさまざまな訓練を行っています。子どもからお年寄りまで参加しやすい訓練が実施されていますので、皆さんぜひご参加ください!!



起震体験訓練



AED訓練



災害時やいざという時は、やはり、地域・人のつながりが大切です。日ごろから、地域の方と一緒に協力して訓練を行うことで、お互いに助け合い、支え合うことができます。10月1日号掲載の「防犯」と合わせて、地域のつながりを通し、“安全・安心のネットワーク”を構築していきましょう!



煙体験訓練



炊き出し訓練





## まちづくり協議会 からのお知らせ



### 吉浜まちづくり協議会

#### ◆5周年記念「よしまふれあいフェスタ」開催

吉浜まちづくり協議会設立5周年を記念して、より一層のまちづくり活動の活性化を目指し、「絆」をテーマとしたふれあいコンサート、まちづくり講演会などを行います。ぜひご参加ください!

とき 12月4日(日) 午前10時～午後5時(午前9時30分開場)

ところ 吉浜小学校 体育館

問合せ先 吉浜まちづくり協議会(☎52-1101)

### 高取まちづくり協議会

#### ◆「あいさつ・声かけ」標語入選作決定!

高取小学校区で“あいさつ・声かけ”を推進するための標語を募集したところ、83点の応募をいただきました。ありがとうございました!

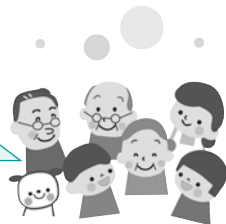
優秀賞2作品については、横断幕を作成し、法郷橋付近に11月ごろ掲示する予定です。お楽しみに!

## 自治基本条例の紹介

### ～私たちの愛するまち高浜市を 未来へとつなげていくために～

今年度4月よりスタートした「自治基本条例」。“高浜市のまちづくりはこう変わる!こう変える!”をテーマにご紹介していきます。

分かりやすく、  
少しでも条例に親しみを  
持ってもらえるように、  
たくさん意見交換をしながら、  
作りました!



条例の詳細については、  
市公式ホームページのトップページ  
「高浜市自治基本条例」をクリック!!

問合せ先 市役所地域政策グループ ☎52-1111(内線352)

### 南部まちづくり協議会

#### ◆南部幼稚園の掲示板を製作

「地域の困り事は地域のみんで解決していこう!」と、老朽化していた南部幼稚園の掲示板を新しく作り、設置しました。

専門の業者へ依頼せず、地域の方の協力により製作したため、材料費も抑えられ、手づくり感あふれる、温かな掲示板ができました。



### 翼まちづくり協議会

#### ◆AED講習会参加者募集!

翼まち協防災部会では、地域の皆さんにAEDの使い方を勉強していただくため、AED取扱講習会を開催します。この機会にぜひ体験してみませんか。

とき 11月27日(日) 午前9時～

ところ 翼ふれあいプラザ

定員 20人(先着順)

問合せ先 翼まちづくり協議会(☎55-1822)

### 高浜まちづくり協議会

#### ◆英会話教室を開催

9月11日、市内で英語教室をされている外国人講師の方をお招きし、英会話教室を開催しました。

当日は11の方が海外旅行で使えるトラベル英会話を中心に本場の発音を学びました。



### コラム③

#### ～どんな特徴があるの?～

##### ●「です・ます」調

親しみを持ちやすいように、高浜市の条例としては初めての「です・ます」調にしています。

##### ●絞り込んだ条文数

メニューやカタログのように分かりやすく定めるため、細かい規定は盛り込まず、すっきりとまとめました。

##### ●市民の声を踏まえた条文づくり

「高浜市の未来を描く市民会議」において、市民目線で、「まちづくりにあたってこんなルールがあったらいいな」という声を拾い出し、条例案をまとめ上げました。

「子どものまちづくりに参加する権利」「まちづくり協議会」「危機管理」などは、そんな声を反映した、高浜市ならではの項目と言えます。

また、車座談議、パブリックコメントなどを通じて、市民の皆さんのご意見を伺い、修正案の検討も行いました。

## 特集

# 暮らしを支える

# 国民年金

問合せ先  
市役所市民窓口  
グループ  
☎52-1111  
(内線216・261)

国民年金は、日本国内に住所がある20歳以上60歳未満の方が加入する制度です。

高齢になったとき、障がいを負ったとき、また、一家の生計維持者が亡くなったときに生活の安定を図ることが目的の公的な制度です。



## 希望すれば加入できる方

60歳になるまでに老齢基礎年金の受給資格期間を満たすことができないうや、受給資格はあるが年金額を満額に近づけたい方は、65歳になるまで任意加入できます。ただし、老齢基礎年金受給中の方を除きます。

20歳以上60歳未満の方で海外に在住の日本人（納付状況によって

国民年金は、加入者の種類によって保険料の納付や給付の内容が異なっているために次の3種類に区分されます。

### ■第1号被保険者

**対象** 農林漁業、自営業、自由業、無職および20歳以上の学生。

**納付方法** 保険料は各自で納めます。

### ■第2号被保険者

**対象** サラリーマンやOLで、厚生年金や各種共済組合に加入している方。

**納付方法** 給与から源泉徴収され、事業主が加入している制度を通じて支払います。

### ■第3号被保険者

**対象** 厚生年金や各種共済組合の加入者に扶養されている配偶者の方。

**納付方法** 配偶者が加入している制度で、拠出金として支払います。

は70歳まで）も加入できます。

※生年月日により65歳以上70歳まで加入できる特例があります。

## 保険料は忘れずに

保険料は20歳から60歳になるまでの40年間納めます。

老齢基礎年金を受けるためには、この間に免除期間を含め、最低25年以上の保険料の納付が必要です。

第1号被保険者の月額保険料は、1万5,020円（平成23年度）です。

## 納めることが困難な方は

経済的な理由などで、どうしても納めることが困難な方は申請して認められれば、保険料が免除される制度があります。

**受給資格 期間**（原則25年以上）に合算されます。

### 年金額の計算

・ **全額免除**：当該期間の2分の1（平成20年度分までは、「3分の1」）

・ **4分の3免除**：当該期間の8分の5（平成20年度分までは、「2分の1」）

・ **半額免除**：当該期間の4分の3（平成20年度分までは、「3分の2」）

・ **4分の1免除**：当該期間の8分の7（平成20年度分までは、

「6分の5」）が各々年金額に反映されます。

**若年者納付猶予**は、30歳未満で本人と配偶者の所得が一定額以下、学生納付特例は、本人の所得が一定額以下の場合、いずれも申請して認められれば、保険料を後日納付（追納）できる制度があります。

## 保険料の追納は

免除または猶予された保険料は、10年以内であればさかのぼって納めることができます。

その際、免除された当時の保険料に一定の加算額を加えた追納額になります。

## 「割引前納制度」がお得です

前納制度とは1年分または半年分をまとめて納付すると、それぞれ年3,200円、730円の割引があります。

また、口座振替による納付を利用する場合には、条件により割引率が変わります。

## 税金が安くなります

納付した保険料は、全額社会保険料控除の対象となるため、年末調整や確定申告の際に申告すると税金が安くなります。

保険料の領収書は大切に保管してください。

# ✿ あなたを支える3つの基礎年金 ✿

## 遺族基礎年金

### 年金を受けられる条件

- ①国民年金の加入者(もしくは加入をやめた後でも60歳以上65歳未満で日本国内に住んでいること)や老齢基礎年金の受給資格を満たしている人が亡くなったときに、その人に生計を維持されていた子のいる妻、または子が受けられます。
- ②死亡日の属する月の前々月までに加入すべき期間の3分の2以上保険料を納めていること。(免除および学生特例期間を含む)あるいは、死亡日が平成28年3月31日以前の場合、死亡日の属する月の前々月までの直近1年間に保険料の未納がないこと。

### 年金を受けられる方

その方に扶養されていた子(18歳到達年度末までにある子・障がい者は20歳未満の子)のいる妻または子。

### 年金額(平成23年度)

- ・子のいる妻が受けるとき(子1人) 101万5,900円
- ・子のみで受けるとき 78万8,900円

※子の人数に応じて加算額が変わります。

## 障害基礎年金

### 年金を受けられる条件

- ①初診日が国民年金の加入中(もしくは加入をやめた後、日本国内に住所を有し、60~64歳までに障がい者となったとき)
- ②障害認定日(初診日から1年6か月を経過した日、または症状が固定した日)に一定の障がいの状態にあること。
- ③初診日の属する月の前々月までの加入すべき期間の3分の2以上保険料を納めていること。(免除および学生特例期間を含む)あるいは、初診日が平成28年3月31日以前の場合、初診日の属する月の前々月までの直近1年間に保険料の未納がないこと。なお、20歳前に病気やけがなどで障がい者となった方は、20歳になったときから受けられます。(本人の所得制限あり)

### 年金額(平成23年度)

- ・1級障害基礎年金 98万6,100円
- ・2級障害基礎年金 78万8,900円

※子がいる場合、人数に応じて加算額があります。

## 老齢基礎年金

老齢基礎年金は、原則として25年以上の受給資格期間を満たしている方が、65歳になると受けられます。

### 受給資格期間

- ①納付期間(第1号、第2号、第3号被保険者納付)、②免除・納付猶予または学生特例期間、③任意加入できる方が加入しなかった期間(カラ期間)などを合わせた期間です。ただし、納付猶予・学生特例期間およびカラ期間は年金額には反映されません。

### 年金額(平成23年度)

78万8,900円

### 繰り上げ支給や繰り下げ支給

早く年金を受けたい方、または遅く受けたい方は、希望により60歳から70歳までの間で請求ができます。ただし、65歳で請求した年金額を基準とし、64歳以前に受けると減額され、66歳以後に受けると増額されます。この増減率は、生涯変わりません。

※このほかにも制約があります。



## 第1号被保険者の 独自給付

### ◇付加年金

定額の保険料に月額400円の保険料を上乗せして納めると、基礎年金額に付加年金額が加算されます。

### ◇付加年金額(年額)

付加保険料納付月数×200円

### ◇寡婦年金

第1号被保険者として保険料納付期間(免除期間を含む)が25年以上ある夫が年金を受けずに亡くなったとき、その妻(婚姻期間10年以上)に60歳から65歳になるまで支給されます。

### ◇年金額 夫が受けられたはずの年金額(第1号被保険者期間分)の

4分の3です。

### ◇死亡一時金

第1号被保険者として保険料を3年以上納めた方が年金を受けずに亡くなり、その遺族が遺族基礎年金、または寡婦年金の対象とならない場合に支給されます。

支給額 保険料納付月数によって、12万円〜32万円となります。

**相談・申込・問合せ先**

- ・地域包括支援センター……………☎52-9610
- ・いきいき広場内保健福祉グループ  
介護保険グループ……………☎52-9871
- ・社会福祉協議会……………☎52-2002
- ・市役所危機管理グループ……………☎52-1111  
(内線322)
- ・シルバー人材センター……………☎52-5081

# 高齢者在宅福祉サービスのご案内

市内にお住まいの高齢者を対象にした在宅福祉サービスを紹介します。お気軽にご相談ください。

**いきいき広場の利用時間**

※年末年始(12月29日から1月3日)を除いて、毎日利用できます。

地域包括支援センター 市役所出張所	平日	午前8時30分～午後7時
	土・日曜日、祝日	午前8時30分～午後5時15分
健康づくり、生涯学習 (マシンスタジオなど)	平日	午前10時～午後9時
	土・日曜日、祝日	午前10時～午後5時
社会福祉協議会	平日、土・日曜日、祝日	午前8時30分～午後5時15分

	サービス名	内 容	利用できる方	問合せ先
介護 予防 拠点 施設	宅 老 所	地域ボランティアのご協力により、家庭に近い雰囲気の中で、お話などをしながら、自由に交流していただけます。市内に5ヶ所あり、喫茶コーナーや入浴施設など、それぞれに特色があります。	おおむね65歳以上で、何らかの援助サービスが必要な方	保 健 福 祉 グ ル ー プ
	ものづくり工房 「あかおにどん」	自由工作コーナーなどがあり、交流しながらものづくり体験が楽しめます。作る際には必要に応じてお手伝いをします。	どなたでも利用できます	
	IT工房 「くりっく」	パソコンのちょっとした操作から応用の使い方まで、わからないところを気軽に聞きながら交流できます。		
	サロン 赤 窯	高浜の郷土を説明したり、聞いたりしながら交流が楽しめます。		
介護 予防 教室	全世代楽習館	認知症予防講座として、そば打ちなどのアクティビティ講座を開講しています。	高齢者(お達者問診票を実施して決定します)	保 健 福 祉 グ ル ー プ
	筋トレ教室	転倒骨折を予防するための教室です。健康運動機器(マシン)を使い、下肢の筋力低下を防止します。		
	気軽に体操教室	足腰が弱ってきたと感じられている方や、つまづきやすくなった方などを対象に介護が必要な状態とならないよう体操やストレッチなどを行います。	おおむね60歳以上の方	
	お達者健康教室	老人憩の家を会場に、「10年後も元気で自立した生活を送るにはどうしたらよいか」「健康づくりのために何をしたらよいか」などの話を行っています。		
	お元氣かい	宅老所で血圧測定や健康相談、簡単なレクリエーションを行います。		

	サービス名	内 容	利用できる方	問合せ先
介護予防教室	元気はつらつ教室	介護が必要な状態にならず、できるだけ健康でいきいきとした老後を送ることができるよう、効果的な運動プログラムを実施して転倒骨折の予防を図ります。	65歳以上の方	保健福祉グループ
	歯っする教室	口腔機能の大切さや義歯の手入れの仕方などの講話とともに、お口の体操を行います。		
	パワーアップ教室	音楽に合わせて、健康グッズを使用し、ストレッチや筋力アップの体操を行います。	年齢は問いません	
生きがい活動	いきいき健康マイレージ	「健康づくり活動(継続できる無理のない運動)」や「福祉ボランティア活動(市内の介護・障がい子育て関連施設・社協の事業でのボランティア)」に参加するとポイントを獲得できます。通帳にポイントを積み立て、1年間の活動期間終了後、商品券をはじめとする希望する商品に交換することができます。	65歳以上の方	保健福祉グループ 社会福祉協議会
	いきいきクラブ活動	おおむね60歳以上の方が地域ごとに組織し、自主的に活動する会員制の団体です。教養講座の開催、健康増進事業、社会奉仕事業、友愛訪問など幅広い活動を行っています。	おおむね60歳以上の方	保健福祉グループ
	老人憩の家	仲間づくりや楽しく憩える場所を提供するため、市内9ヶ所に老人憩いの家などを設置しています。		
	ふれあい福祉園	生きがいと健康増進の機会をつくり、また世代間交流として保育園児とのふれあいを行います。畑で作った野菜などは、収穫後に園児と会食します。	おおむね60歳以上の方	保健福祉グループ
	シルバー人材センター	技能や経験を活かしながら働くことを通して、生きがいのある生活を送っていただくお手伝いをしています。		シルバー人材センター
ひとり暮らし高齢者・高齢者世帯向けサービス	独居高齢者などの見守り	定期的に訪問し、安否の確認をおこないます。見守り推進員は、シルバー人材センター会員のボランティアがおこないます。	見守りが必要な方	保健福祉グループ
	配食サービス	市内の飲食店の協力を得て、選択メニュー方式により、毎日夕食を届けます。 調理や買物などが困難な方／350円 定期的な安否確認を必要とする方／450円	ひとり暮らしの方または夫婦世帯の方で、身体的に調理や買物などが困難な方	保健福祉グループ 社会福祉協議会
	軽度生活援助	散歩、買い物などの付き添い、身の回りの整理整頓など軽易な日常生活の支援をします。1回あたり1時間程度、月10回まで。 個人負担／1回あたり200円	要介護などの状態ではない方で、支援によって自立した日常生活を送ることができる方	保健福祉グループ 地域包括支援センター
	生活管理指導短期宿泊	ケアハウス高浜安立で1週間程度生活習慣などの指導を行います。 個人負担／1泊200円(食事代別)	生活管理指導が必要な方	保健福祉グループ

	サービス名	内 容	利用できる方	問合せ先
ひとり暮らし高齢者世帯向けサービス	日常生活用具の 給 付 ・ 貸 与	電磁調理器・火災報知機・自動消火器・福祉電話を給付または貸与します。所得に応じて個人負担があります。	各用具が必要な方	保 健 福 祉 グ ル ー プ
	緊急通報装置の 置 設	ひとり暮らし高齢者などの緊急事態における安全を確保するため、日常生活に不安がある方に緊急通報装置を貸与します。	疾病など身体上の理由により、日常生活に支障がある方	
	家具転倒防止 器 具 取 付 け	地震時に家具の転倒による事故防止を図ります。年1回、器具の取り付けは2点程度(作業時間2時間以内)です。 ※材料費は個人負担(1組500円～1,500円程度)	取付けを希望する方	危 機 管 理 グ ル ー プ
介護保険関連サービス	住 宅 改 修 費 の 補 助	高齢者の心身の状況や住宅の状況に応じて既設の建物の一部を改修する場合に補助します。お住まいのトイレ、階段、浴室の手すり、段差解消などの改修のうち、自立の方に10万円、要介護者などで必要と認められる方に30万円(重度の方50万円)を限度として、その10分の9を補助します。 新築時での手すりの取付け、段差解消機、階段昇降機も対象となります。	65歳以上の方	地域包括支援 セ ン タ ー  介 護 保 険 グ ル ー プ
	居 宅 介 護 支 援 券 の 給 付	紙オムツの購入、理・美容サービス、寝具洗濯乾燥サービスなどの利用ができる居宅介護支援券を支給します。 1割の個人負担があります。	要介護・要支援の状態の方で介護保険施設、医療機関などに3ヶ月以上入所、入院していない方	
その他のサービス	ふ れ あ い サ ー ビ ス	市内在住者で、日常生活を営むのに支障がある方が会員となり、協力会員から家事援助、介護サービス、移送サービスが受けられます。	日常生活を営むのに支障がある方	社 会 福 祉 協 議 会
	リ バ ー ス モ ゲ ー ジ (い き い き 資 金) 融 資	土地・建物を担保にして、在宅生活に必要な資金(いきいき資金)の融資を協力金融機関にあっせんするとともに、融資に伴って生じる利子相当額を市が無利子でお貸しします。	市内に土地・建物(一戸建て)を持ち、そこに居住している高齢者	保 健 福 祉 グ ル ー プ
	民 間 賃 貸 住 宅 家 賃 助 成	建て替えや取り壊しにより、お住まいの賃貸住宅の明け渡しを求められている方に対し、現在の家賃と新たな入居先の家賃の差額を助成します。	民間の賃貸住宅にお住まいで、建て替えや取り壊しにより明け渡しを求められている方	
	徘徊高齢者探知 支 援 サ ー ビ ス	位置を検索できる端末を貸し出し、ご家族の方が高齢者の方の居場所を早期に把握できるようにします。 機器貸与費用 年間 600円 ※位置情報の検索は、別途費用が必要です。	徘徊行動のある高齢者を介護している家族など	保 健 福 祉 グ ル ー プ
	シルバ ー 優 待 証 明 カ ー ド	南極観測船ふじ、名古屋海洋博物館などを無料で見学できるカードを交付しています。また、名古屋港水族館は1,000円(半額)となります。	65歳以上の方 ※写真(3cm×4cm)をご持参ください	

# ○第15回 高浜シティマラソン参加者募集○

インターネット申込(コンビニ支払い)や郵便局での申込ができます。

- と き** 平成24年1月29日(日)(※雨天決行)  
**と ころ** 高浜中学校グランド(スタート/ゴール)  
**申込期限** 12月9日(金)厳守  
**参加資格** ・体力に自信のある健康な方  
 ・10km参加の方は70分以内、5km参加の方は40分以内で完走できること  
 ・ジョギングの部への未就学児の参加は、保護者同伴のこと



※参加者はあらかじめ医師の健康診断を受け、自己の健康に異常のないことを確認してください。

## 部門・参加料

部門(距離)	部門No	対 象	参 加 料	表 彰
10km	①	一般男子(50歳以上)	一 般 ……2,000円 高校生 ……1,000円 中学生 ……500円	1位～3位まで 賞状と賞品(楯 など)、4位～6 位まで賞状を授 与します。また、 完走者には記録 証をお渡ししま す。
	②	一般男子(30歳～49歳)		
	③	一般男子(中学生～29歳)		
	④	一般女子(30歳以上)		
	⑤	一般女子(中学生～29歳)		
5km	⑥	一般男子(50歳以上)		
	⑦	一般男子(30歳～49歳)		
	⑧	一般男子(高校生～29歳)		
	⑨	中学生男子		
	⑩	一般女子(30歳以上)		
	⑪	一般女子(高校生～29歳)		
	⑫	中学生女子		
3km	⑬	小学生男子(5・6年生)	500円	・完走者には記録証あり ・表彰はなし
	⑭	小学生男子(4年生以下)		
	⑮	小学生女子(5・6年生)		
	⑯	小学生女子(4年生以下)		
1.5km	⑰	小学生男子・女子(1・2年生)	500円 (保護者も必要)	
ジョギング (1.5km)	⑱	フリージョギング 未就学児(保護者同伴) 車椅子		

## 申込方法

- ①直接申込/所定の申込用紙に必要事項を記入・押印のうえ、参加料を添えて申し込んでください。
- ②郵便振替/専用の払込票を記入のうえ、郵便局で手続きをしてください。
- ③インターネット(コンビニ支払い可能) ※詳しくは申込用紙(開催要項)をご覧ください。
  - ・エントリーセンター▼[www.tecnoplan.co.jp](http://www.tecnoplan.co.jp)(iモードは[www.tecnoplan.co.jp/i/](http://www.tecnoplan.co.jp/i/))
  - ・スポーツエントリー▼[www.sportsentry.ne.jp](http://www.sportsentry.ne.jp)

## その他

- ・未成年の方の参加は、保護者の署名・押印が必要です。
  - ・市内小・中学生は、各学校へ申し込んでください。
  - ・申込用紙は市役所文化スポーツグループ、体育センター、青少年ホーム、各地区公民館、いきいき広場にあります。
- ※上位入賞者(高浜市在住・在勤の方)は愛知万博メモリアル愛知県市町村対抗駅伝大会の高浜市代表選手候補者となり、選手選考会への出場資格を取得します。

## 申込・問合せ先

高浜シティマラソン実行委員会(NPO法人たかほまスポーツクラブ《高浜市体育センター内》)  
 〒444-1324 高浜市碧海町二丁目7番地8  
 ☎ FAX 52-9537(午前9時～午後5時) E-mail [tsc-04@katch.ne.jp](mailto:tsc-04@katch.ne.jp)

# 市政 トピックス

MUNICIPAL ADMINISTRATION TOPICS

住民登録は  
正しく行われていますか

住民登録は、氏名、生年月日、性別、住所、世帯主との続柄などが記録され、国民健康保険、国民年金、子ども手当などの各種行政サービスの基礎となっています。

お住まいの市区町村で、行政サービスを確実に受けられるようにするために、現住所で住民登録をしていない方や登録が抹消されたままの方は、正しい住民登録が必要となります。

## 転入届・転出届・転居届

- ・届出場所：市民窓口グループ
- ・届出人：本人もしくは同一世帯の家族

※同一世帯の家族以外が窓口にお越しの場合、**委任状と異動者本**

人の身分を証明するもの（免許証など）が必要になります。

※土・日曜日、祝日および平日の時間外は住所異動の届出はできません。

**転入届**：他の市区町村から高浜市への住所異動

届出期間：新住所に実際に住み始めた日から14日以内

必要なもの：転出証明書（旧住所地で発行）、印鑑、身分を証明するもの（免許証など）

**転出届**：高浜市から他の市区町村への住所異動

届出期間：あらかじめ転出前に届けてください。

必要なもの：印鑑、身分を証明するもの（免許証など）

**転居届**：市内での住所異動

届出期間：新住所に実際に住み始めた日から14日以内

必要なもの：印鑑、身分を証明するもの（免許証など）

**問合せ先**

市役所市民窓口グループ

☎5211111（内線214・218）



## 駅前放置自転車 クリーンキャンペーン

駅前などに長期間放置された自転車は、通行の妨げになるなど大きな社会問題となっています。

11月1日(火)からの1か月間、放置自転車対策として、自転車利用者のモラル向上を目指し、県下一斉に駅前放置自転車クリーンキャンペーン啓発活動が実施されます。

自転車は、盗難防止のためにも駅前広場や道路などに放置せず、自転車駐輪場を利用して、かならず施錠するようにしましょう。

市内の自転車等放置禁止区域は、図のとおりです。

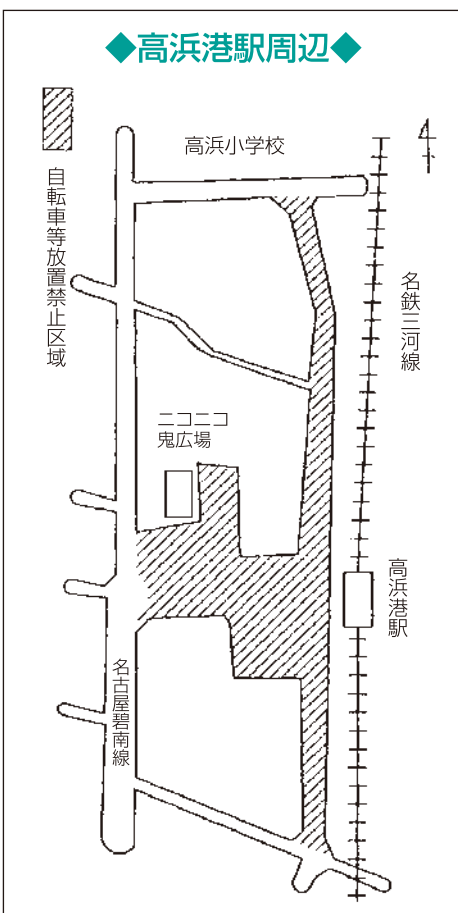
皆さんのご協力をお願いします。

**問合せ先**

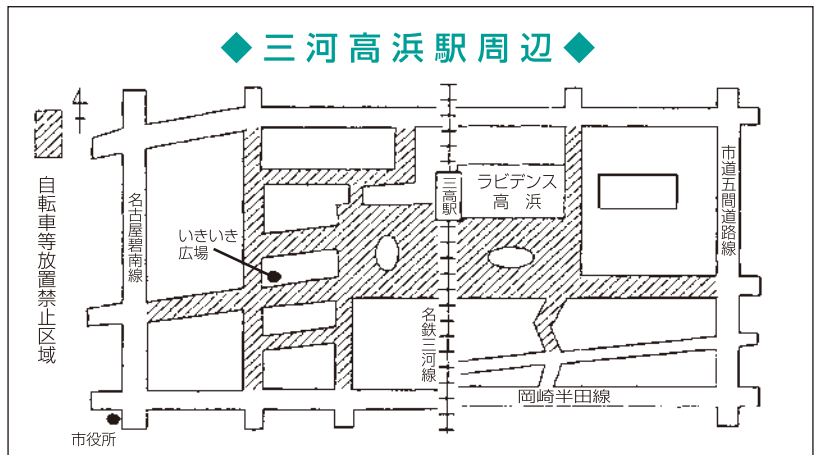
市役所市民生活グループ

☎5211111（内線264）

### ◆高浜港駅周辺◆



### ◆三河高浜駅周辺◆





## 市民行動の日 「二斉清掃」

高浜市みんなでまちをきれいにしよう条例の「市民行動の日」として清掃活動を行います。

皆さんの参加をお願いします。

とき 11月20日(日) 午前8時～9時

※小雨決行。大雨の場合は、中止。

### ◆清掃場所と内容

①各家庭周辺から特設ステーション(別表参照)までの生活道路に落ちているごみを拾います。  
家庭のごみは特設ステーションには絶対に出さないでください。

## 特設ステーション

〈別表〉

町内会名	特設ステーション
青木町	市役所西駐車場 高浜幼稚園南 老人ふれあいの家(宅老所「いっぴく」) かわら美術館東駐車場
碧海町	碧海グランド駐車場 高浜南部公民館西駐車場(二池町と合同) 港小学校正門(二池町と合同)
春日町	大山緑地北の橋 大山緑地駐車場 鈴木氷商店北防火水槽前
呉竹町	小中根公園 丸畑公園 吉浜保育園西駐車場
小池町	山田公園 小池グランド北分別収集拠点
沢渡町	平安堂北側(沢渡町町内会集会所前) さわたり夢広場
清水町	清水町防災倉庫前(池田橋から鮫川下流の清掃)
神明町 豊田町	中部公園南駐車場 神明公園 高取児童遊園 ベット&グリーンエキスポ高浜駐車場東寄り パレスアオイⅡ北側歩道
田戸町	東海児童センター 宝殿社南下広場 洲崎公園 宅老所「あっぱ」(旧南部保育園)
八幡町 新田町	大清水公園 八幡公園 大坪公園
稗田町	大三味児童遊園 稗田会館前
二池町	サークルK二池町店横 二池会館前 高浜南部公民館西駐車場(碧海町と合同) 港小学校正門(碧海町と合同)
本郷町	本郷子ども広場南西角 火の見やぐら下
向山町	高取公民館南側駐車場 向山子ども広場
屋敷町	吉浜ふれあいプラザ前 吉浜公民館
湯山町	後世山公園 シルバー人材センター北駐車場 湯山公園 東中根児童遊園 葭池住宅ごみステーション
芳川町	竜田公園 蛇抜公園 神明社下県道名古屋・碧南線沿い
論地町	論地子ども広場 勤労青少年ホーム 秋葉社

②各家庭周辺の側溝の泥上げも実施します。泥上げした泥は、回収車両が通ることができるよう道路の端に固めておいてください。

※名鉄の線路敷地内へは、絶対に入らないこと。

◆田畑や空き地などの所有者・管理者の方をお願いします

・日ごろから草刈りをするなど不法投棄をされないように努めてください。

・刈り取った草や回収した不法投棄ごみは、所有者または管理者の方で処分していただき、特設ステーションには出さないでください。

### ◆ごみの持ち込み場所と時間

①拾ったごみは、午前8時から9時までには特設ステーションへ持参してください。

②特設ステーションには目印として「黄色いのぼり旗」を掲げてあります。

③拾ったごみは「可燃ごみ」「不燃ごみ」「粗大ごみ」の3区分に仕分けてください。

### ◆ごみ袋

①ごみ拾い用のごみ袋は、自由です。(各自で用意してください)

②可燃ごみと不燃ごみに分けてください。

### ◆ごみ・泥の回収

集められたごみは、当日午前9時から、順次回収します。ごみ回

収や泥上げ作業は、ボランティアの皆さんに協力をいただいで行っています。ごみ回収車両や泥上げ作業車が巡回してきましたら、車両への積載作業にご協力ください。

◆安全を第一に作業を実施してください

市民総参加のボランティア作業です。危険な作業は絶対に行わないでください。

### 問合せ先

・ごみ回収作業  
市役所市民生活グループ  
☎5211111(内線263)  
泥上げ作業  
市役所都市整備グループ  
☎5211111(内線274)

# 情報ファイル

information file



## 税

平成23年分  
青色申告決算・  
年末調整説明会

高浜・碧南合同で説明会を開催します。

●青色申告決算説明会  
個人の青色申告者を対象とした青色申告の決算説明会を開催します。

とき 11月22日(火) 午前10時～正午

ところ 碧南市文化会館ホール  
※平成23年分から青色申告決算書用紙は確定申告書用紙などに同封されます。

●年末調整説明会  
法人、官公庁、個人の白色申告者を対象とした年末調整事務の説明会を開催します。

とき 11月22日(火) 午後1時30分～3時30分

ところ 碧南市文化会館ホール  
※説明会当日は、事前にお届けした資料をお持ちください。  
※お届けした用紙が不足する場合は、説明会会場、刈谷税務署でお渡しします。

問合せ先  
刈谷税務署

☎21-6001

※電話は自動音声により案内していますので、説明会に関するご質問は「2」を選択してください。

・青色申告決算の相談は個人課税第一部門  
・年末調整の相談は法人課税第一部門(源泉担当)

個人事業税  
第二期分納期限は  
11月30日(水)です

11月中旬に県から納税通知書をお送りしますので、次の方法で納付してください。

・金融機関  
・県税事務所  
・コンビニエンスストア(納付金額が30万円以下のもの)  
・Pay-easy(ペイジー)に対応しているインターネットバンキングまたはATM

※納税には便利で安全な口座振替の制度もあります。希望する方は、口座を開設している金融機関の窓口で手続きをしてください。

問合せ先  
西三河県税事務所県民税・事業税第二グループ  
☎0564-271-2713  
(ダイヤルイン)

生命保険契約などに  
基づく年金に係る  
市県民税の特別返還金  
支給受付開始

所得税において、相続などにより取得した生命保険契約などに基づく年金の税務上の取扱いが変更になりました。このため、過去5年を超えて二重課税となっている市・県民税を特別返還金として支給します。

請求期限がありますので、早めに手続きをお願いします。

とき 11月1日(火)～平成24年12月28日(金)

対象 平成13～18年度(平成24年7月1日以降は19年度まで)に市・県民税を納付している方で、相続などにより取得した生命保険契約などに基づく年金を受給しているまたはしていた方

持ち物 印鑑、次に該当するすべての年分の書類

【所得税特別還付金の支給を受けた方】

・所得税の特別還付金請求書の写し

・所得税の特別還付金の額の計算明細書の写し

・所得税の特別還付金請求書の添付書類の写し

・所得税の特別還付金の決定通知書の写し

【それ以外の方】

・保険証券の写し

・住民税納税通知書など所得および課税の状況がわかる書類

問合せ先

困税務グループ

☎52-1111111(内線246・247)

税に関する習字展

「税を考える週間」行事として、税に関する習字展を行います。

とき 11月11日(金)～17日(木) 午前10時～午後8時

ところ Tぽーと・ドミール高浜店2階(エスカレーター横)  
主催 刈谷納税貯蓄組合連合会  
問合せ先 刈谷税務署総務課

☎21-6001

※自動音声により案内していますので、問い合わせの際は、音声案内に従って「2」を選択(ブッシュユダイヤル)してください。

電子申告

高浜 小六年 野口 晴臣  
▶昨年度の作品(刈谷税務署長賞)

# 年金

年金受給者の皆さんへ  
扶養親族等申告書は  
期限までに提出を

老齢や退職を支給事由とする年金は、雑所得として所得税の課税対象とされています（障害年金・遺族年金は課税されません）。

課税対象となる受給者の方には、毎年11月上旬までに日本年金機構から扶養親族等申告書が送付されますので、12月1日の提出期限までにかかわらず提出してください。

この申告により、翌年中に受けられる年金にかかる所得税の源泉徴収税額が決まります。

もし提出を忘れると各種控除が受けられず、所得税の源泉徴収税額が多くなる場合がありますのでご注意ください。

平成24年分  
「扶養親族等申告書」が  
送付される方

65歳以上
年金額が 158万円以上
65歳未満
年金額が 108万円以上

なお、年金以外に収入がある方は確定申告が必要です。  
問合せ先  
刈谷年金事務所お客様相談室  
☎21-2115

「社会保険料(国民年金保険料)控除証明書」が発行されます  
年末調整・確定申告まで  
大切に保管を

国民年金保険料は、所得税および市県民税の申告の際に全額が社会保険料控除の対象となります。

その年の1月1日から12月31日までに納付した保険料が対象です。

この社会保険料控除を受けるためには、支払ったことを証明する書類の添付が必要です。

このため、平成23年1月1日から9月30日までの間に国民年金保険料を納付した方には、「社会保険料(国民年金保険料)控除証明書」が日本年金機構から11月中旬までに送付されますので、年末調整や確定申告の際にはこの証明書を添付してください。

また、10月1日から12月31日までの間に今年はじめに国民年金保険料を納付した方には、来年の1月下旬に送付の予定です。

なお、ご家族の国民年金保険料を納付した場合も、ご本人の社会保険料控除に加えることができる場合もありますので申告の際にお尋ねください。

問合せ先

控除証明書専用ダイヤル  
☎0570-0700117

※電話料金は、一般の固定電話の場合、市内通話料金で利用できます。携帯電話の場合は全額発信者の負担となります。

※IP電話などの方は、☎03-6700-1130へ連絡してください。こちらの番号の通話料金は全額発信者の負担となります。

受付期間 11月1日(火)～平成24年3月15日(木)

受付時間

◇月曜日～金曜日 午前8時30分～午後5時15分

※ただし、月曜日(月曜日が休日の場合は火曜日)は午後7時まで受付。

※祝日、12月29日～1月3日は、利用できません。

◇第2土曜日 午前9時30分～午後4時



# 児童センター

楽しいおやつ作り  
チョコミルククレープ

とき 11月19日(土)

①午前9時30分～10時20分  
②午前10時40分～11時30分  
ところ 中央児童センター  
対象・定員 小学生各10人  
材料費 100円

内容 クレープを重ねチョコクリームでコーティング

申込期間 11月5日(土)～12日(土)

問合せ先

中央児童センター  
☎5213014

ところ 高浜港駅～森前公園  
(集合/高浜港駅前 解散/森前公園)

対象・定員 小学生32人

内容 友達と鬼みちに関するクイズを解きながら一緒に歩く  
申込期間 11月5日(土)～12日(土)  
※動きやすい服装で来てください。

問合せ先

東海児童センター  
☎5215126  
中央児童センター  
☎5213014

吉浜児童センター  
☎5211019  
翼児童センター  
☎54120033

## リズム体操

とき 11月28日(月) 午後1時30分～3時

ところ 東海児童センター

対象・定員 小学生20人

内容 マットを使って遊ぶ  
申込期間・方法 11月16日(水)～28日(月)

問合せ先

東海児童センター  
☎5215126

\* \* \*

※各児童センターに直接申込、定員になりしだい締切。

※午前9時より申込受付開始。

## 鬼みち探検



とき 11月23日(水・祝) 午前10時～正午(雨天中止)

10時～正午(雨天中止)

# 消 防

11月9日(水)～15日(火)  
秋季火災予防運動



『消したはず 決めつけないで もう一度』

秋から冬にかけては、火災が発生しやすい季節です。

その多くは、ちょっとした火の不始末や不注意から発生しています。

「うちだけは大丈夫」と思っている人はいませんか。その油断が禁物です。

火災を起こさないために、一人ひとりが火の取扱いに十分注意して最後まで責任を持つことが必要です。

次のことに心がけ、火災予防に努めましょう。  
住宅防火のちを守る7つのポイント

○3つの習慣・4つの対策

- ・3つの習慣
- ①寝たばこは、絶対やめる。
- ②ストーブは、燃えやすいものから離れた位置で使用する。
- ③ガスこんろなどのそばを離れるときは、かならず火を消す。

・4つの対策

- ①逃げ遅れを防ぐために、**住宅用火災警報器を設置する。**
- ②寝具、衣類およびカーテンからの火災を防ぐために、防炎品を使用する。
- ③火災を小さいうちに消すために、住宅用火災警報器などを設置する。
- ④お年寄りや身体の不自由な人を守るために、隣近所の協力体制をつくる。

## 家族の命を守る 住宅用火災警報器は設置しましたか

すべての住宅に住宅用火災警報器の設置が義務付けられています。

警報器を設置していない家庭に比べ設置している家庭では、平成19年から21年までの全国的

な統計では、住宅火災による死者数、焼損面積および損害額がほぼ半減したという成果ができています。

まだ取り付けてない家庭があまりましたら、早急に取り付けましょう。

## 老朽化した消火器の有料回収を行います

老朽化した消火器が破裂し負傷者が発生する事故が起きています。消火器は、消火薬剤の放出時に高い圧力がかかります。容器に腐食や変形があると破裂する危険があります。

このような事故を防止するため腐食・変形した消火器は使わないでください。

消火器の廃棄について  
消火器は一般家庭ゴミとして収集されません。圧力容器なので大変危険です。自分で放出や分解などしないでください。

秋季火災予防運動期間中に愛知県消防機器同業会が一般家庭の老朽化消火器の有料回収を行います。

料金は、大きさにより異なります。10型で1本1,500円程度です。

問合せ先  
衣浦東部広域連合消防局予防課  
☎63-0136

## 危険物取扱者試験・予備講習会

◆危険物取扱者試験

とき 平成24年1月22日(日)

ところ 名古屋市内

試験種類 甲種・乙種・丙種

受付期間

・電子申請/12月3日(土)～12日(月)

・書面申請/12月6日(火)～15日(木)

申込方法 電子申請か郵送・持参により(財)消防試験研究センター愛知県支部に提出

刈谷駅から徒歩0分  
着手金0円

## 過払い金の返還 債務整理の無料相談

事件処理に着手するまで

- このような方はご相談下さい!
- 払い過ぎた利息を取り戻したい!
  - 過払い金のある貸金業者が倒産したら?
  - 年収の1/3以上は借りられないの?



司法書士 今井裕司

刈谷市南桜町1-73 南口ファミマ2F

あい司法&相談 0120-979-851

※願書は、11月21日(月)から消防各署所でお渡しします。

◆乙種第4類予備講習会

とき 平成24年1月12日(木)

ところ 碧南市文化会館

受講料 4,000円

テキスト代 4,000円

定員 150人(先着順)

申込方法 11月21日(月)から受講料を持参し、碧南・刈谷・安城・知立・高浜消防署の予防係で受付

問合せ先

高浜消防署予防係

☎52-11900

※申込受付は、平日午前9時～午後5時までです。

## 救命講習会

会場	刈谷消防署	安城消防署	碧南消防署
講習会名	小児・乳児応急手当講習会	上級救命講習会	普通救命講習会I
開催日	11月12日(土)	11月19日(土)	11月20日(日)
開催時間	午前9時～11時	午前9時～午後6時	午前9時～正午
定員	先着20人	先着20人	先着20人
申込先細	無料 11月5日(土)午前9時から募集開始 ☎23-1299 救急係へ	無料 11月5日(土)午前9時から募集開始 ☎75-2494 救急係へ	無料 11月5日(土)午前9時から募集開始 ☎41-2625 救急係へ
対象者	碧海5市在住・在勤の方 ※いずれの会場でも受講できます		

11月6日(日)119番のり  
 昨年の衣浦東部広域連合消防局管内5市(高浜・碧南・刈谷・安城・知立市)での119番の

通報件数は約2万6,000件ありました。  
 一刻も早い現場到着のため、通報時は次のことに注意し、落ち着いて話をしてください。

【火災の場合】  
 ・住所(近くの目標物、ビルなどの場合は何階か)  
 ・何が燃えているのか  
 ・逃げ遅れはないか  
 ・通報者の氏名、電話番号

【救急の場合】  
 ・住所(近くの目標物、ビルなどの場合は何階か)  
 ・誰がどうしたか(意識や呼吸の有無)  
 ・傷病者の年齢、性別、持病、かかりつけの病院  
 ・通報者の氏名、電話番号

携帯電話から通報する時は  
 ・電波の特性上、他市の消防本部へつながる場合がありますが、該当市消防本部へ転送します。その場合、通報内容を繰り返し尋ねることになります。ご了承ください。  
 ・再度、確認のために消防隊、救急隊から折り返し、電話をかけることがあります。携帯電話などの電源は切らずに電話に出てください。

### 119番通報訓練をしよう

119番通報訓練では、実際に119番通報を体験することができます。

す。実際の通報時に大変有効です。希望する場合は、事前に最寄りの消防署へ相談してください。

また、聴覚や言語および音声に機能障がいのある方は、フアクスまたはメールでの119番通報が可能です。

詳細は、ホームページまたは消防局通信指令課へ問い合わせてください。

### 問合せ先

衣浦東部広域連合消防局通信指令課  
 ☎63-0138  
 FAX 63-5731

### 高浜市消防団 非常招集訓練

市内全域にサイレンを吹鳴して消防団員を招集し、放水消火訓練を行います。

この訓練は、火災予防シーズン中における消防団初動体制の充実を目指して行うものです。

皆様のご理解とご協力をお願いいたします。

とき 11月19日(土)の夜間  
 問合せ先  
 ・ 団危機管理グループ  
 ☎52-1111 (内線332)  
 ・ 高浜消防署  
 ☎52-1190 (内線27)

## 健康

### 介護教室



#### ◆第1回

ベテラン介護職の知恵袋

とき 11月24日(木) 午後1時30分

#### ◆第2回

床ずれをつくらない介護方法を教えます。オムツ・介護用品あれこれ

とき 12月8日(木) 午後1時30分

内容 いきいき広場ホール  
 体験型講習：食事の食べさせ方、車椅子への移乗方法、衣服着脱の工夫、体操(デイサービスで実際に行っている体操を体験)

内容 いきいき広場ホール  
 体験型講習：床ずれに関する知識、寝ているときの体にかかる部位別圧力の測定、床ずれを防ぐ福祉用具・介護技術

\* \* \*  
 定員 各50人程度(先着順)  
 申込期限  
 ・ 第1回：11月19日(土)  
 ・ 第2回：12月3日(土)

申込・問合せ先  
 地域包括支援センター  
 ☎52-9610

### パパママ教室

ご夫婦で一緒に赤ちゃんを迎えるための体験や、パパママ同士の交流を楽しみませんか。

内容 妊婦体験・お風呂(沐浴)体験・抱っこ体験など、保健師・助産師・保育士への個別相談

とき 11月26日(土) 午前9時～正午

ところ 翼幼保育園子育て支援センター

対象・定員 パパ・ママになる方9組

持ち物 母子健康手帳、筆記用具、お茶、カメラ

費用 無料

申込方法 保健福祉グループへ電話で申込

※定員になりしだい締切。

問合せ先  
 いきいき広場内保健福祉グループ  
 ☎52-9871

# 図書館情報

問合せ先 図書館 ☎52-0240

## 11月の休館日

1日(火)、8日(火)、15日(火)、  
22日(火)、29日(火)

## ❖紙芝居の日

とき 11月5日(土)、19日(土)

午後2時30分～3時

ところ 図書館子ども読書支援室  
「えほんの森」

内容 絵本や紙芝居読み聞かせ

読み手 土ようおはなし会



## ❖トキの会のおはなし会 (旧おはなし会)

とき 11月12日(土) 午後2時  
30分～3時

ところ 図書館子ども読書支援室  
「えほんの森」

内容 絵本や紙芝居の読み聞かせ(としょかんフェスティバルの  
イベント内での開催)

読み手 トキの会

## ❖本とあそぼう 全国訪問おはなし隊

たのしい「おはなし」をたくさん載せて「おはなし隊」のキャラバンカーが  
図書館にやってきます。子どもたちが大好きな絵本の読み聞かせや紙芝居  
などを行います。キャラバンカーの内部には、児童書が展示してあり自由に  
読むことができます。

とき 11月23日(水・祝)

午後2時30分～3時35分

ところ 図書館

対象 幼児(保護者同伴)、  
小学生

定員・申込 なし

参加費 無料



## ❖親子講座

～絵本で子育てしてみませんか～

とき 12月3日(土) 午前10時  
～正午

ところ 高取公民館1階会議室

講師 高橋貴子氏(元助産師)、吉  
水浩子氏(経絡ヨーガ講師)

内容 身体とたべものの絵本を使  
っての講座、タッチセラピーの  
実演

対象 0～3歳児と保護者

定員 なし

参加費 無料

申込 直接または電話で申込

## ❖えほんの森

読書相談やおはなし会を開催しています。お気軽にご利用ください。

- ・月曜日 午後1時～4時(児童向けおはなし会)
- ・水曜日 午前9時30分～午後0時30分(乳児向けおはなし会)
- ・金曜日 午前9時30分～午後0時30分(乳児向けおはなし会)
- ・土曜日 午前9時30分～午後0時30分(児童向けおはなし会)

対象 えほんの森利用者 読み手 読書アドバイザー

## ❖赤ちゃんおはなし会 「あんよ☆あんよ」

とき 11月7日、14日、21日、  
28日(毎週月曜日)

午前10時30分～11時

ところ 高取公民館1階図書室

内容 絵本や紙芝居の読み聞か  
せ、絵本の紹介、読書相談

対象 0～3歳児と保護者

読み手 図書館スタッフ

## ❖みんなのおはなし会 「よむ♪よむ」

とき 11月6日、13日、20日、  
27日(毎週日曜日)

午後2時～2時30分

ところ 高取公民館1階図書室

内容 絵本や紙芝居の読み聞か  
せ、絵本の紹介、読書相談

対象 幼児～小学生、一般

読み手 図書館スタッフ

## ❖ベビーブックのひととき

とき 11月3日(木・祝) 午前10  
時30分～11時30分

ところ 高取公民館1階図書室

内容 絵本の読み聞かせ、赤ちゃ  
ん絵本の紹介、工作、読書相談

対象 0～2歳児と保護者

読み手 マザリーズ

## ❖吉浜おはなし タッチ

とき 11月13日(日)(毎月第2日  
曜日) 午後3時～3時30分

ところ 吉浜公民館1階図書室

内容 絵本や紙芝居の読み聞か  
せ、絵本の紹介など

対象 幼児～小学生

読み手 図書館スタッフ

# その他

## 環境美化推進員募集

平成21年4月より、市民、事業者および市が協働して、きれいで住みよい地域社会を実現することを目的とした『高浜市みんなでまちをきれいにしよう条例』を施行しています。

市と連携し、地域の環境美化を進める「環境美化推進員」を市民や事業者の皆さんから募集します。（現在20団体が登録）

地域での清掃、環境教育など環境美化に関する活動を行っている、またはこれから行いたいと思っている方は、ぜひ申し込んでください。

**募集条件** 1団体3人以上（事業者を含む）

**募集期限** 随時受付

**申込方法** 「環境美化推進員応募用紙」を記入のうえ、直接、市民生活グループへ申込

※応募用紙は、市民生活グループまたは市公式ホームページから入手できます。

## 環境美化推進員への支援

・身分を示す推進員証・腕章、啓発物品としてのぼり旗および啓発ステッカー（車両用）

の貸与  
・活動内容に応じた物品などを提供

①奉仕袋（清掃用活動をされる団体）

②消耗品類（1団体につき年間2万円を限度）

（例）清掃活動へは、軍手・火把サミ・熊手など、落書き消し活動へは、スプレー・刷毛・ペンキ・布切れなど

③軽自動車の貸し出し

④ボランティア保険への加入  
**問合せ先**

市民生活グループ

☎52-1111（内線263・264）

## 自衛官募集

◆高等工科学校生徒（中卒（見込含む）17歳未満の方）

一般入試受付期間 11月1日（火）

～平成24年1月6日（金）

**試験日**

・1次 平成24年1月14日（土）

・2次 平成24年1月28日（土）

31日（火）

**合格発表** 平成24年2月17日（金）

※推薦入試も実施しますのでお問い合わせください。

## ◆高等工科学校説明会

とき 11月13日（日）午後2時～4時

ところ 刈谷市総合文化センター

## 問合せ先

自衛隊愛知地方協力本部安城地域事務所

☎74-6894

## 全国斉「女性の権利ホットライン」強化週間

夫やパートナーからの暴力、セクシャル・ハラスメント、ストーカー行為など、女性にかかわる悩みごと、心配ごとなど電話による相談に応じます。

相談内容の秘密は固く守られますので、ひとりで悩まず、気軽に相談してください。

## とき

・11月14日（月）～18日（金） 午前8時30分～午後7時

・11月19日（土）～20日（日） 午前10時～午後5時

**電話番号** ☎0570-0701

810（全国共通）

**相談担当者** 人権擁護委員

**実施機関** 名古屋法務局、愛知県人権擁護委員会、名古屋法務員連合会

## 問合せ先

名古屋法務局人権擁護部

☎052-952-8111  
（内線1450）

## あなたの会社 労働保険に入っていますか

労働者（アルバイトを含む）を一人でも雇っている事業主は労働保険（労災保険・雇用保険）に加入する義務があります。

労働保険は、労働者の方々が不慮の業務上災害・通勤災害を被った場合、失業した場合、高齢者で賃金が低下した状態で継続して働いている場合、育児休業および介護休業の場合、自ら職業に関する教育訓練を受けた場合に給付を受けることができます。

ます。また、事業主の皆さんにも各種助成金の対象となる制度です。

労働保険の諸手続きについては、労働保険事務組合や社会保険労務士を活用することもできます。

まだ、加入手続きをとられていない事業主の皆さんは、今すぐ加入手続きをお願いします。

## 問合せ先

刈谷公共職業安定所

☎21-5097

刈谷労働基準監督署

☎21-4885

## 犬・猫のフンの片付けは飼主のマナーです

犬や猫のフンの片付けは、飼主の最低限のマナーであるにもかかわらず、放置している方が多くいるのが現状です。

高浜市みんなでまちをきれいにしよう条例でも、飼っている犬猫などの動物が公共の場所や他人の土地でふんをしたときは、放置したり、投棄したりすることが禁止されています。（違反した場合は、5万円以下の罰金を課される場合があります。）

犬・猫のふん尿の、道路、玄関先などへの放置は、地域の方にとって大変不愉快な行為であり、悪臭や衛生環境の悪化の原因ともなります。飼主は、責任を持って後始末をお願いします。



**問合せ先** 市民生活グループ  
☎52-1111（内線263）

## 碧海農業フェスティバル

**日** 11月27日(日) 午前10時～午後1時30分

**場** あおいパーク

**内** 農産物の即売、体験講座、野菜のゲーム、手作りお菓子と梨の試食(午前10時30分～)、食育に関する寸劇(正午～)堀江美穂氏(ラジオパーソナリティ)トークショー(午後0時30分～1時30分)

### ◆体験講座

#### クリスマスのガーデニング

**募** 20人(先着順)

**費** 500円(材料代)

**申** 11月7日(月)から受付開始。午前9時30分～午後5時まで(土・日曜日除く)に住所、氏名、電話番号、参加人数を碧海農業フェスティバル実行委員会事務局へ申込

**問** 碧海農業フェスティバル実行委員会事務局 ☎76-2400



## 創業支援セミナー

創業を検討中の方、準備を進めている方、創業されてまもない方などの皆さんに創業の基礎知識とビジネスプランの立て方、計画的な資金調達などの説明会を開催します。

**日** 12月10日(土) 午後2時～4時

**場** 刈谷市産業振興センター

**募** 会社員、主婦、学生などの方100人 ※市内外を問いません。

**費** 無料

**申** 刈谷市役所商工課 ☎62-1016

**問** ・ 圃地域産業グループ

☎52-1111(内線272)

・ 高浜市商工会 ☎53-1827

## うつ病家族教室(第2回)

**日** 11月14日(月) 午後2時～4時

**場** 衣浦東部保健所

**内** 講話「社会参加に向けた支援とは」、交流会

講師：小瀬木尚美氏(矢作川病院産業精神保健(IMH)研究所所長)

**募** うつ病患者の家族

**申 問** 衣浦東部保健所健康支援課

☎21-4778

## 西三河イベントだより

### 産業フェスタみよし2011

**日** 11月6日(日)(午前9時30分～午後3時(雨天決行))

**場** 緑と花のセンター

**内** ・ 農業まつり、商工まつり

・ 長野県木曾町三岳地区・北海道士別市の特産物の販売

・ 尾三消防本部によるはしご車の乗車体験 など

**他** 車は会場周辺の臨時駐車場に駐車してください。

トヨタ自動車明知工場北側駐車場からはシャトルバスを運行します。

**問** みよし市役所農政商工課

☎0561-32-8015

### 小原四季桜まつり



**日** 11月5日(土)～12月4日(日)

**場** 小原ふれあい公園、和紙のふるさと、北部生活改善センター、川見四季桜の里

### ◆オープニングイベント

**場** 小原ふれあい公園

**日** 11月5日(土) 午前10時～

**内** セレモニー、和紙のふるさと太鼓の演奏、豚汁、菓子投げ

**日** 11月6日(日) 午前10時～

**内** 小原の特産品抽選会(先着)

### ◆メインイベント

**日** 11月13日(日)

**内 場**

・ 午前10時～

小原の特産品抽選会(先着)／小原ふれあい公園

小原たまごのつかみどり(先着)／川見四季桜の里

・ 午後2時30分～

菓子投げ／和紙のふるさと

**問** 小原観光協会 ☎0565-65-2540

## —2011年度後期—

# たかはまおもちゃ病院開院日

大好きだったおもちゃが壊れて動かない。そんな時はたかはまおもちゃ病院へお持ちください。

**診療日時** 毎月第3土曜日 午前10時～午後3時

※11月19日、12月17日、1月21日、2月18日、3月17日(予定)

**ところ** 高浜エコハウス

**料 金** 治療代は無料ですが、部品代の実費をいただくことがあります。

※11月6日(日)の高浜市わくわくフェスティバルでも臨時開院します。(修理おもちゃの受付のみ)

※その場で治せないものは、1か月程度お預かりします。

※治療の結果、治らないことや症状が悪化してしまう可能性もあります。

※保証期間内や危険なおもちゃ、ゲームなどの高度な電子おもちゃなどは取り扱いできません。

※壊れた部品、箱や説明書も一緒に持ってきてください。治療しやすくなります。

**問合せ先** いきいき広場日本福祉大学高浜事業室

☎090-6592-1573





- 日** 日時
- 場** 場所
- 内** 内容
- 募** 募集対象・人数
- 持** 持ち物
- 費** 費用
- 催** 主催
- 他** その他
- 申** 申込先・申込方法
- 問** 問合せ先

### 第3回 高浜市内デイサービス 合同作品展

市内のデイサービスに通う高齢者の作品を展示します。

**日** 11月1日(火)～30日(水)(Tぽーと営業日・営業時間内)

**場** Tぽーとドミー高浜店2階

※参加事業所 養護老人ホーム高浜安立デイサービス、高浜市社会福祉協議会南部デイサービスセンター、高浜安立荘デイサービスセンター、老人保健施設こもれびの里・高浜(デイケア)、葭池デイサービスセンター、デイホームふあんふあんらんど、小規模多機能型居宅介護事業所「オリブ」、ウエルカムケア、デイサービスみつば

**問** 市内デイサービス 各事業所  
地域包括支援センター  
☎52-9610



### 梓夕子ふれあい歌謡まつり

**日** 11月6日(日) 午前9時～  
(開場/午前8時30分)

**場** 市民センター

**内** ふれあい歌謡まつり(出演者151人)

**費** 入場無料

**問** 梓夕子ふれあい歌謡まつり実行委員会 委員長 笹野英夫  
☎53-3934

### かわら美術館 開運第一講座`鶴、をつくろう

**日** 12月11日(日) 午後1時30分～4時

**場** かわら美術館陶芸創作室

**募** 40人(先着順)

**費** 高校生以上1,000円、中学生以下450円

**申** 11月11日(金)午前9時よりミュージアムショップまたはファクス、ホームページで受付

**問** かわら美術館  
☎52-3366 ☎52-8100

### 人形小路菊まつり



**日** 11月5日(土)～13日(日)

**場** 人形小路一带

**催** 人形小路の会・吉浜まちづくり協議会

\* \* \* \* \*

#### 期間中のイベント

##### ◆吉浜菊人形展

吉浜出身で全国で活躍されている菊人形師神谷重明師の菊人形を展示。

##### ◆児童・園児菊人形展

##### ◆菊のオブジェ

吉浜まちづくり協議会発足5周年を記念した高さ2.5mの大型オブジェ。

##### ◆吉浜菊花大会・児童菊花展

菊愛好者らが丹精こめて栽培した

菊花を会場や沿道に展示。

##### ◆菊まつり俳句会

\* \* \* \* \*

#### 特別イベントデー

##### ◆菊まつり落語会

第8回全日本学生落語選手権大賞の三流亭今吾をはじめ、東海地区の大学落語研究会の学生が登壇。

**日** 11月5日(土)、6日(日)、12日(土)、13日(日)  
午前10時30分、午後1時30分  
各日2回公演

**場** 人形小路仲平座(旧仲平饅頭)

**費** 300円

##### ◆菊人形講演会

**日** 11月6日(日) 午後1時30分～3時

**内** 講師：川井ゆう氏(菊人形研究家)

**場** JAあいち中央吉浜支店

##### ◆スタンプラリー

スタンプを集めた方(各日先着250人)に、人形小路商品券を進呈。

**日** 11月5日(土)、6日(日)、12日(土)、13日(日)  
午前9時30分～(スタンプラリーのシートがなくなり次第終了)

**場** 人形小路一番館

##### ◆人形小路自慢市・JAあいち中央産直市

高浜市自慢の飲食品、新鮮野菜やお米などの農産物、特産品を販売。

**日** 11月5日(土)、6日(日) 午前10時～午後4時

##### ◆菊まつりを写す会

菊まつり会場一帯での写真撮影会。優秀作品は表彰あり。

**日** 11月5日(土)  
受付：午前9時30分～(午前10時撮影開始)

**場** 人形小路一番館

**他** 作品応募要項は撮影会当日に配布。

##### ◆菊花茶屋

抹茶の接待、手作り品の販売など。

**日** 11月5日(土)、6日(日)、12日(土)、13日(日) 午前10時～午後4時

**場** 人形展示「車引き」内

\* \* \* \* \*

**問** 人形小路の会事務局

☎52-2808

# はっ そう 八奏工芸展

八奏工芸展は、日展(日本美術展覧会)、日本新工芸展に出品することで出会った、愛知県在住の8人の作家による展覧会です。

日展や日本新工芸展に出品された大作を中心に、私たちの暮らしに身近な作品も紹介します。現代の工芸の造形美をどうぞお楽しみください。



森克徳「気(陶)」 2009年

**開催期間** 11月12日(土)～12月25日(日)(月曜日休館)  
**観覧時間** 午前9時～午後5時まで(観覧券の販売は午後4時30分まで)  
**観覧料** 高校生以上200円(160円)、中学生以下無料  
 ※( )内は高浜市内在住者および20人以上の団体料金

## 関連行事(ワークショップ)

### ◆絞り技法によるハンカチ作り

**内容** 糸や身近なものを使った染色体験  
**とき** 12月18日(日) 午前10時～正午  
**講師** 新野素子氏、塚原衣里子氏、山内幸子氏  
**参加費** 500円  
**定員** 20人(先着順)  
**申込** 11月27日(日)午前9時より電話にて受付

### ◆人形のストラップ作り

**内容** ウッドビーズとビーズを使った人形のストラップ  
**とき** 12月18日(日) 午後2時～4時  
**講師** 永井はな子氏、有馬知佳子氏  
**参加費** 500円  
**定員** 20人(先着順)  
**申込** 11月27日(日)午前9時より電話にて受付

## 出展作家 (五十音順、敬称略)

- 有馬知佳子【ありま ちかこ】……人形
- 永井はな子【ながい はなこ】……人形
- 水野 教雄【みずの のりお】……陶器
- 山内 幸子【やまうち ゆきこ】…染色
- 塚原衣里子【つかはら えりこ】……染色
- 新野 素子【にいの もとこ】……染色
- 森 克徳【もり かつのり】……陶器
- 山本 幸嗣【やまもと ゆきつぐ】…陶器

問合せ先 かわら美術館 ☎52-3366 FAX52-8100

## 第6回

# 飾り瓦 コンクール 作品展

高浜の誇る伝統文化「瓦」を素材とした作品を競う飾り瓦コンクール。ベテラン鬼師から美術学生まで、その個性的な芸術の競演をお楽しみください。

**とき** ・作品展/11月15日(火)～20日(日) 午前9時～午後5時  
 ・オークション/11月20日(日)(最終日) 午後3時～

**ところ** かわら美術館ホール

**入場料** 無料

**主催** 飾り瓦コンクール実行委員会

**問合せ先** ・飾り瓦コンクール実行委員会事務局  
 (愛知県陶器瓦工業組合内) ☎52-1200  
 ・かわら美術館(月曜休館日) ☎52-3366

# 水中クリスマス会

温水プールでのレクリエーションゲームや水泳競争などのイベントを開催します。



**と き** 12月4日(日) 午後1時～3時30分

**と ころ** サン・ビレッジ衣浦

- 対 象**
- ・ 幼児の部……………幼児
  - ・ 小学校低学年の部…小学1年～3年生
  - ・ 小学校高学年の部…小学4年～6年生
  - ・ 親子の部……………小学校3年生以下の親子(保護者は18歳以上で高校生は不可)

**申込方法** 11月8日(火)正午～12月4日(日)正午までにサン・ビレッジ衣浦へ直接申込

**参加費** 無料(別途入場料が必要)

※すべて先着順で、参加は1人3種目までです。競技中は、一般利用者の方が利用できない場合があります。

**申込・問合せ先** サン・ビレッジ衣浦 ☎41-2655

種 目	部 門	募集人員
障 害 物 レ ー ス 開始時間/午後1時10分	親 子 の 部	18組
	小学校高学年の部	16人
親 子 で お ん ぶ 競 争 開始時間/午後1時30分	親 子 の 部	10組
ダイビング早取り競争 開始時間/午後1時50分	親 子 の 部	12組
	小学校高学年の部	10人
宝 探 し 開始時間/午後2時10分	幼 児 の 部	16人
	小学校低学年の部	16人
	小学校高学年の部	14人
ボ ー ト 引 き レ ー ス 開始時間/午後2時30分	親 子 の 部	14組
借 り 物 競 争 開始時間/午後2時50分	小学校低学年の部	10人
	小学校高学年の部	10人
玉 入 れ 開始時間/午後3時10分	幼 児 の 部	20人
	小学校低学年の部	16人
	小学校高学年の部	14人

## 平成22年度 衣浦衛生組合一般会計歳入歳出決算

衣浦衛生組合は、高浜市と碧南市で構成されている一部事務組合です。当組合の事業と決算状況について、その概要をお知らせします。

- 主な事業** ①し尿の処理(衛生センター)②ごみの処理(クリーンセンター衣浦)③ごみの再生処理(リサイクルプラザ)④温水プールと浴場の運営(サン・ビレッジ衣浦)⑤火葬場の運営(衣浦斎園)

### 平成22年度決算状況

歳 入	項目	金額(千円)	内 容
	分担金および負担金	1,429,254	高浜市・碧南市の分担金
	使用料および手数料	175,850	ごみ処理、リサイクルプラザ、サン・ビレッジ、衣浦斎園の施設使用料
	繰 越 金	72,829	21年度からの繰越金
	諸 収 入	32,290	資源リサイクル物の売却金など
歳 入 合 計		1,710,223	

歳 出	項目	金額(千円)	内 容
	議 会 費	892	組合議会運営に伴う費用
	総 務 費	92,416	組合総括事業に伴う費用
	衛 生 費	1,419,264	清掃・環境衛生事業に伴う費用
	公 債 費	95,920	建設事業費借入金の償還費用
	予 備 費	0	
歳 出 合 計		1,608,492	

問合せ先 衣浦衛生組合 ☎41-3479

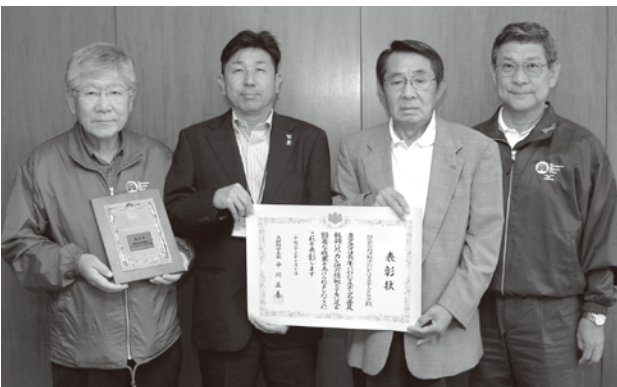
# まちの話題



## 10月11日(火) 住民による住民のための スポーツコミュニケーションを

地域のスポーツ振興に力を注いでいるNPO法人たかほまスポーツクラブが、生涯スポーツ優良団体として文部科学大臣より表彰されました。同クラブでは、21のスポーツ教室に取り組み、子どもから高齢者、障がい者、初心者から上級者など、誰もがスポーツを楽しみ、地域コミュニティに加わることを目標として活動しています。

「受賞はスポーツ関係者みんなの力が結果に繋がったもの。スポーツクラブから活動が始まったが、現在は施設の指定管理やマシンスタジオの管理運営なども行い、スポーツの利用者の立場と管理運営する立場で、今後も知恵を出し合い市民のためになることをしていきたい」と理事長の神谷利郎さんが話してくださいました。



## 10月15日(土) 110番の家にトリック・オア・トリート!

子どもたちがトラブルに巻き込まれそうになった時に、駆け込み助けを求めることができる「こども110番の家」。その場所や役割を知ってもらうため、ご協力いただいているお宅や店舗を翼児童センターの子どもたちがハロウィンのイベントを兼ねて仮装姿で巡りました。

家の場所とそこに住んでいる方を確認すると、声を揃えて「トリック・オア・トリート(お菓子をくれなきゃいたずらしちゃうぞ!）」とハロウィンの合言葉。

すべての家を回り終えるころには子どもたちのお菓子袋もいっぱいになり、嬉しそうに笑いあっていました。



## タカハマ物語 制作現場から

市民による市民のためのドラマ「タカハマ物語(仮称)」に関する情報をお知らせします。

### 10月10日(月) 主人公・大地の部屋が完成!

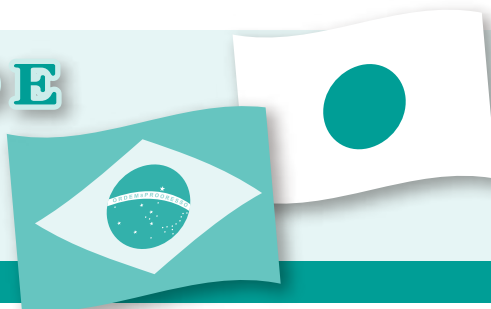
ドラマの主人公は、バンド活動に燃える中学3年生の少年・大地。物語の中で重要な場所となる大地の自室の準備が行われました。

撮影場所となるのは市民の方の自宅の一室。中学生らしい部屋になるよう、現役中高生のバコハのスタッフが小物などを持ち寄り、撮影スタッフとともに試行錯誤しながら作り上げました。



# PREFEITURA DE TAKAHAMA INFORMA

高浜市役所のお知らせ



## Dia dos moradores entrarem em ação! “Mutirão para limpeza das ruas da cidade”

市民行動の日「一斉清掃」にご協力を

**Data:** 20 de Novembro (Domingo) das 8h00 às 9h00 da manhã.

※Com chuva fina, será realizado. Somente em caso de chuva forte será cancelado.

### ◆Onde e como o mutirão será realizado:

Será recolhido o lixo jogado nas ruas, dos arredores de cada residência até os postos especiais de coleta. Trata-se de uma atividade voluntária com a participação geral dos moradores da cidade. Neste dia, jamais realize tarefas que possam colocar em risco a sua segurança.

※Não será permitido, de forma alguma, levar o lixo doméstico até os postos especiais de coleta.

### ◆Local e horário para levar o lixo recolhido:

①O lixo recolhido deverá ser levado entre as 8h00 e 9h00 da manhã, aos postos especiais de coleta. (Haverá uma bandeirola amarela indicando o local).

②Separar o lixo em 3 tipos: “lixo incinerável”, “não incinerável” e “de grande porte”.

### ◆Saco de lixo

①Cada pessoa deverá levar seus próprios sacos de lixo.

②Separar o lixo em “incinerável” e “não incinerável”.

**Informações:** Shimin Seikatsu Group ☎52-1111 (ramal 264)

## Inscrições de grupos para promover a conservação ambiental

環境美化推進員募集

Com o objetivo de manter a cidade limpa e agradável para viver, desde abril de 2009 está sendo realizada a campanha『Vamos manter limpa a cidade de Takahama!』.

Para promover a conservação ambiental em conjunto com a prefeitura, recrutamos membros entre os moradores da cidade e as empresas (são 20 organizações cadastradas atualmente). As atividades realizadas são a limpeza da região e atividades relacionadas à educação ambiental.

As pessoas interessadas, poderão fazer a inscrição por grupos.

**Requisitos:** Grupos formadas por no mínimo 3 pessoas (inclusive para empresas)

**Período de inscrição:** A qualquer momento

**Como se inscrever:** Preencher o formulário 『Inscrição de Grupos para Promoção da Conservação Ambiental』e entregar diretamente no setor Shimin Seikatsu Group.

※O formulário de inscrição está a disposição no setor Shimin Seikatsu Group

### Suporte oferecido aos grupos:

- Documento individual de identificação
- Empréstimo de braçadeira identificativa, bandeirolas luminescentes e adesivos refletivos (para veículos)
- Fornecimento de materiais de acordo com a atividade.

①Ajuda simbólica

(Para grupos que irão participar de atividades de limpeza)

②Material de consumo (no máximo 20.000 ienes anuais para cada grupo)

Ex: Para limpeza: luvas, pegador, ancinho.

Para apagar grafites: solvente, escova, tinta, pano etc.

③Empréstimo de veículos do tipo Kei

④Inscrição no seguro para voluntários

**Informações:** Prefeitura de Takahama – Setor Shimin Seikatsu Group ☎52-1111 (ramais 263 e 264)

## ○ 子ども手当のお知らせ ○

本年10月から、子ども手当制度が変わりました。

10月から子ども手当を受給するためには、9月まで子ども手当を受給していた方も含め、中学校卒業前までのお子さんを養育しているすべての方が申請が必要です。

### 申請手続きはお早めに

9月分まで高浜市より子ども手当を受給していた方には、10月中旬に申請用紙をお送りしました。

公務員の方は、職場での手続きとなりますので、高浜市への申請は不要です。

用紙の届いていない方、高浜市へ転入時に子ども手当手続きをしていない方は、問い合わせてください。

制度の変更に伴い、特例として平成24年3月31日までに申請した方は、10月分の子ども手当からさかのぼって受給することができますが、手続きはお早めをお願いします。

ただし、次の方はさかのぼって受け取ることができませんので、速やかに申請が必要です。

○10月以降に他市町村へ転居した方

○10月以降にお子さんが生まれた方

### ◆10月から子ども手当制度

#### 支給対象の子ども

日本国内に住所がある中学校修了前の子ども。ただし、海外に留学している場合も対象となる場合があります。

#### 支給要件

日本国内に住所があり、支給対象となる子どもを監護し、かつ、生計を同じく(維持)する養育者(父、母、父母指定者、未成年後見人、支給対象施設の設置者、里親など)

※次の方はご相談ください。

- ・子どもが留学中の方
- ・子どもが児童福祉施設などに入所している方
- ・父母が海外在住で、父母の代わりに日本国内で子どもを養育している方
- ・離婚協議中で父母が別居しており、子ども手当の受給を双方が希望する場合
- ・未成年後見人
- ・里親

#### 手当の月額

- ・3歳未満 1万5,000円
- ・3歳～小学生 (第1子、第2子)1万円、(第3子以降)1万5,000円
- ・中学生 1万円

#### 支払時期

平成24年2月(平成23年10月分～平成24年1月分)、平成24年6月(平成24年2月・3月分)

#### 問合せ先

☎こども育成グループ 子ども手当担当  
☎52-1111(内線362)

## ○ 2011 カワラッキー賞表彰式 ○

市内の優秀な食育活動を表彰する「2011カワラッキー賞」の表彰式を11月27日(日)の農業まつりでを行います。

入賞作品の展示や食育コーナーもありますので、ご家族でお出かけください。



### JAあいち中央高浜地区農業まつり

- と き** 11月27日(日) ※雨天決行  
午前9時30分～午後3時
- と ころ** 高浜営農センター(JA高取支店敷地内)
- 内 容** 地元の新鮮野菜やお米などの農産物・特産品の即売  
※表彰式は午後2時30分～
- 問合せ先** JAあいち中央高浜支店農業まつり事務局  
☎53-0242

### 赤ちゃんの 写真を募集 します



- 対 象** 市内在住で11月1日現在おおむね1歳までのお子さん
- 掲載場所** 各種相談(1日号)、保健ガイド(15日号)、そのほか各種記事で使用させていただく場合もあります
- 応募方法** Eメールに①お子さんの名前とふりがな②性別③住所④電話番号⑤保護者の名前を記入のうえ、写真データを添付してお送りください。
- ※携帯電話で撮影した写真は不可。
- 応募期限** 11月30日(水)
- 問合せ先** 困危機管理グループ  
☎52-1111(内線332)  
Eメール kanri@city.takahama.lg.jp

# 子育て支援情報

市役所こども育成グループから、子育て支援に関する情報を毎月1日号で、お知らせします。

## 支援情報

問合せ先 市役所こども育成グループ ☎52-1111(内線362) **No.78**

# GoGoはまキッズが行く!

## クリスマス会のお知らせ

市内の子育て支援センター、ぐるんぱ(子育て支援グループ)、いちごプラザが合同で実施するイベント、「GOGOはまキッズが行く!」のお知らせです。

夏に続き、今回は合同クリスマス会を開催します。サンタクロースは来てくれるかな? 皆様のご参加をお待ちしています。

- と き 12月13日(火) 午前10時30分~11時30分(午前10時受付開始)
- と ころ いきいき広場3階多目的ホール
- 費 用 子ども1人100円(保険代、材料費)
- 定 員 幼児50組程度(要予約・先着順)
- 申込方法 各子育て支援センター、いちごプラザ、市役所こども育成グループに電話または直接来場のうえ申込
- 申込開始 11月14日(月) 午前10時~
- 問合せ先 高浜市社会福祉協議会いちごプラザ ☎52-5232



F.Kさんからのエピソードです。

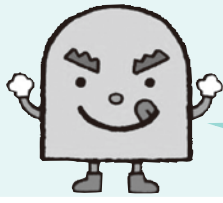


こども食育マスコットキャラクターのかわら食人カワラッキーが、保育園の給食やおやつので作り方の一部をご紹介します。ぜひ、ご家庭でもお子さんと一緒に作ってみてください。

### ◆鬼まんじゅう

材料(2人分)  
さつまいも40g、卵10g、牛乳20cc、小麦粉40g、ベーキングパウダー2g、砂糖10g

- 作り方
- ①さつまいもは1cm角のサイコロに切る。
  - ②小麦粉とベーキングパウダーを混ぜる。
  - ③卵、牛乳、砂糖を混ぜ、②の粉を入れて混ぜ、①を入れてざっと混ぜる。
  - ④③をアルミカップに入れ、蒸し器で蒸す。



鬼まんじゅうは愛知県の郷土菓子の1つ。表面に見えるさつまいもの角切りが、ゴツゴツした鬼や金棒を連想させることからその名前がついたらしいよ。

# 笑顔の写真の応募 ありがとうございました



8月15日号で募集した、子ども市民憲章啓発事業「笑顔の写真」募集にたくさんの応募をいただき、ありがとうございました。委員会で58点の応募作品から15点の「笑顔賞」が選定されました。

応募作品を11月1日から1ヶ月間、いきいき広場3階で展示します。また11月1日(火)～23日(水・祝)までの期間に、応募作品の人気投票を行います。もっとも人気のあった写真を「人気賞」として選び、11月30日(水)に表彰式をします。ぜひ投票にお出かけください。

なお、応募作品は今後の広報などで紹介させていただく予定です。



## 「親友」

神谷 大輔

仲良しの2人らしい、みんなが「笑顔」になれる素敵な1枚です。



## 「節電 だ〜いすき♡」

福岡 柚季

節電のため、家の外でプール。節約で水もちょっと少なめ。でも2人は大喜び。予定のない日はプールばかり入っていました。



## 「サイコ〜!!」

増田 侑里

愛知県大会で2位1頑張った結果のサイコーの笑顔です!!



## 「外で食べると おいしいね」

北地 麻里

公園でお弁当を食べています。ふたりともごきげん!



## 「あ〜ん」

小久保 麻里

お兄ちゃん(連・4才)が妹の彩季(8ヶ月)に、離乳食を食べさせてくれました。彩季もパクパク食べてくれるので、お兄ちゃんも嬉しそうです。

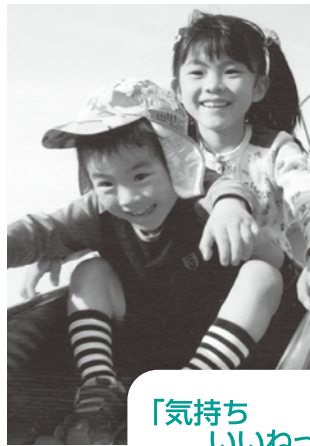


## 「おじいちゃんといっしょ」

久田 佳明

自閉症の息子はなかなかうまくピースサインをすることができませんでしたが、今年春ごろからカメラを向けると、ぎこちないながらもピースをするようになりました。なぜかあごに指をあてるオリジナルポーズが気に入りののですが、普段厳格な祖父が自ら同じポーズを取ったところをカメラに収めることができたので、家族みんなのお気に入りの1枚となりました。





**「気持ちいいねっ!!」**  
 沓名 浩之  
 いつものすべり台も、2人ですべると楽しさ2倍。すいすい気持ちいいなあ!



**「どんな夢を見ているのかな?」**  
 石川 大輔  
 生後2ヶ月。初めて撮れた笑顔の写真。どんな夢を見ているのかな?



**「いつまでみんなで入れるかな?」**  
 吉山 いづみ  
 仕事の都合でジャカルタに住んでいるとこに、夏休みだけ会えます。みんなと一緒に風呂に入ってくれる事に、じじいばあかみんまでほほえましく、「いつまでみんなで入ってくれるのかな?」と思っています。



**「にいちゃんぎゅ〜♥」**  
 磯貝 智香  
 いつもちよっかいをかける弟が、兄ちゃんに思いっきり抱きついた1枚です。



**「スイカおいしー♥」**  
 内藤 瞳  
 みんなでキャンプに行ってきたよ。スイカわりしたあとのスイカは絶品でした。

**「ひいおじいちゃん・ひいおばあちゃん大好き♥」**  
 浅野 結衣

夏休みに、新潟に住んでいるひいおじいちゃんとひいおばあちゃんに会いに行きました。息子はひいおじいちゃんとひいおばあちゃんに会うのは3度目でしたが、娘は初対面でした。ひいおじいちゃんもひいおばあちゃんも、子どもたちの訪問をととても喜んでくれました。帰り際は寂しくなりましたが、最後にみんなが笑顔の素敵な写真がとれました。



**「僕、がっくんです!」**  
 坂倉 駕玖  
 お外に出るとニコニコ。その笑顔に癒されるよ。



**「おやつ時間」**  
 塩谷 豪也  
 大好きな乳酸菌飲料を飲んで、ごきげんな2人(双子)です。

**「絆(きずな)」**  
 杉浦 武久  
 健康の森での1ショットです。



# 成人式のご案内

Twenty

20歳を迎えたことを記念して、成人式を開催します。

案内状は、市内の中学校を卒業した方を対象に、成人式実行委員会から11月中に郵送します。

なお、市外の中学校を卒業した方や中学校卒業後に転居した方は、はがきに必要事項(①氏名、②住所、③電話番号)を記入のうえ、文化スポーツグループまで送付してください。



**開催日** 平成24年1月7日(土)  
・受付／午前10時30分～  
・写真撮影／午前11時30分～  
・パーティー／午後1時～  
**ところ** 衣浦グランドホテル雲竜の間

**会費** 4,000円  
※当日、受付でお支払いください。  
※当日撮影するクラス写真を希望する方は、別途2,000円(1枚あたり)を徴収します。

**主催** 高浜市成人式実行委員会

**申込・問合せ先** 〒444-1398(住所不要)市役所文化スポーツグループ  
☎52-1111(内線330)

## LEIA A PÁGINA EM PORTUGUÊS!

ポルトガル語のページを読んで下さい!

広報 **たかはま**

編集・発行／高浜市役所危機管理グループ

〒444-1398 愛知県高浜市青木町四丁目1番地2

TEL (0566) 52-1111 FAX (0566) 52-1110

<http://www.city.takahama.lg.jp/>

電子メール [info@city.takahama.lg.jp](mailto:info@city.takahama.lg.jp)

早期配布にご協力ください。

表紙

### 灯りの情緒を楽しむ夜

鬼みちの沿道が約2000点の鬼あかりで彩られる鬼みちまつり。前夜から降り続いた雨も夕方には上がり、夜の帳とともに一つずつ蠟燭の火が灯されると、賑やかだった会場はゆっくりと幽玄なオレンジ色に包まれていきました。



広報たかはまは植物油インキを使用しています。