

広報

# たかはま

2010  
6/1  
JUNE  
No.1124

- 主な** ❖議会だより  
**内容** ❖6月1日～7日は水道週間  
❖まちづくりパートナーによる協働事業 平成21年度評価結果  
❖平成22年度高浜市事業仕分け開催

表紙 大好きなぼくのおもちゃ、治るかな？



# 各種相談



鈴木志流くん(向山町四丁目)

## 市長との対話日

6月4日(金)7月2日(金) 午前9時～正午 市長応接室  
 ※7月2日(金)の対話日は6月25日(金)までに、人事グループ(☎52-1111内線309)へ申し込んでください。

## 税務相談(税理士)

6月8日(火) 午後1時～3時 市役所市民相談室  
 ※相続・贈与・不動産取得などに関する税一般。予約優先(☎52-1111内線269)です。

## 労働相談(西三河事務所職員)

6月9日(水) 午後1時～4時 市役所市民相談室  
 ※職場での悩みごと・困りごとなど(解雇・賃金・労働時間など)

## 市民相談(市民生活グループ職員)

平日 午前8時30分～午後5時15分 市役所市民相談室  
 ※市役所へのご意見・ご要望など。

## 日系人相談(ポルトガル語の分かる相談員)

午前8時30分～午後5時15分 市役所市民生活グループ  
 ※庁舎内の案内、通訳など。

## 人権相談(人権擁護委員)

6月3日(木)7月1日(木) 午後1時～3時 市役所市民相談室  
 ※いじめ、虐待、差別などの人権問題。

## 行政相談(行政相談委員)

6月3日(木)7月1日(木) 午後1時～3時 市役所市民相談室  
 ※国、県、市などに対する苦情・要望など。

## 消費生活相談(消費生活相談員)

6月11日(金) 午後1時～4時 市役所市民相談室  
 ※消費者トラブルの相談など。

## 教育相談

平日 午前8時30分～午後5時15分 子ども権利支援センター(全世代学習館内)

※事前に子ども権利支援センター(☎54-4686)または学校経営グループ(☎52-1111内線345)へ申し込んでください。

## 心配ごと相談(弁護士)

6月2日(水)・16日(水)、7月7日(水)  
 午後1時～3時45分 いきいき広場  
 ※予約制。事前に、社会福祉協議会(☎52-2002)へ申し込んでください。

## 介護保険相談(介護保険グループ職員)

平日 午前8時30分～午後5時15分 いきいき広場(☎52-9871)

## 子ども相談(刈谷児童相談センター心理判定員)

6月9日(水) 午前9時45分～午後4時 いきいき広場  
 ※予約制。事前にいきいき広場内地域福祉グループ(☎52-9871)へ申し込んでください。

## 家庭児童相談(家庭児童相談員)

平日 午前9時～午後4時 いきいき広場(☎52-9871)  
 ※子どもと家庭の悩み事相談など。

## 母子自立支援相談(母子自立支援員)

平日 午前9時～午後4時 いきいき広場(☎52-9871)  
 ※自立に必要な情報提供・指導・相談など。

## 母子家庭就業相談(県就業相談)

6月15日(火)午後2時～4時 いきいき広場(☎52-9871)

## 心理相談(臨床心理士)

毎週水曜日 午後1時～5時  
 予約制。事前にいきいき広場(☎52-9871)へ申し込んでください。

## 障がい相談(相談支援専門員)

平日 午前8時30分～午後5時15分 いきいき広場(☎52-9610)  
 障がいの生活全般に関する相談など。

# 6月 行事カレンダー

1	火	
2	水	
3	木	ベビーブックのひととき(吉浜公民館)
4	金	
5	土	
6	日	
7	月	
8	火	
9	水	
10	木	
11	金	6月市議会定例会 本会議第1日(開会、議案上程など)
12	土	図書館おはなし会
13	日	
14	月	
15	火	6月市議会定例会 本会議第2日(一般質問)
16	水	6月市議会定例会 本会議第3日(一般質問)

17	木	
18	金	6月市議会定例会 本会議第4日(総括質疑など)
19	土	平成22年度高浜市事業仕分け(中央公民館) たかはまおもちゃ病院開院日(高浜エコハウス) 図書館紙芝居の日
20	日	平成22年度高浜市事業仕分け(中央公民館)
21	月	
22	火	
23	水	
24	木	
25	金	
26	土	
27	日	
28	月	
29	火	6月市議会定例会 本会議第5日(採決、閉会など)
30	水	

人口と世帯数 ■人 □/45,086人 (-28) ■世帯数/17,214世帯 (+16)  
 (平成22年4月1日現在) ■男 /23,385人 (-23) ■女 /21,701人 (-5) ( )前月比

# 議 会 だ よ り

5月14日に、平成22年第2回高浜市議会臨時会(会期1日間)が開催され、正・副議長、各委員の選出などを行いました。

## 議長就任のごあいさつ



市議会議長  
小野田 由紀子

雨に濡れた紫陽花が目映える季節となりました。市民の皆さま方におかれましては、日ごろより市議会並びに市政に対する格別なご理解とご協力を賜り、心から感謝申し上げます。

この度、5月14日に開催されました第2回臨時会におきまして、議員各位のご推挙により、高浜市議会議長に就任いたしました。高浜市40年の歴史の中で初めての女性議長となり、より一層その責任の重さに身の引き締まる思いでございます。微力ではございますが、円滑な議会運営に努め、その使命達成とより開かれた議会となるよう最善の努力を尽くしてまいります。

昨今、市民の皆さま方の議会活動に対する関心は、極めて高いものとなりました。市議会がその期待に応えていくためには、議員一人一人が、自らを厳しく律し、研鑽を深めることにより、議会の改革、活性化、チェック機能のこれまで以上の充実を図る必要があります。

吉岡市長はスピード、信頼感、誠実さをモットーとされております。市議会としても目の前にある課題に対して緊張感を持って取り組み、公平性、透明性のある議会活動を進めてまいります。

今後とも更なるご支援、ご指導、ご鞭撻を賜りますよう、心からお願い申し上げます。就任のごあいさつとさせていただきます。

## 議会構成

議 長	小野田由紀子
副議長	北川 広人
監査委員	鈴木 勝彦

## 委員会構成

### 総務建設委員会

委員長	幸前 信雄
副委員長	杉浦 辰夫
委 員	鈴木 勝彦
//	神谷 ルミ
//	寺田 正人
//	井端 清則
//	神谷 宏
//	小野田由紀子

### 福祉文教委員会

委員長	内藤とし子
副委員長	杉浦 敏和
委 員	北川 広人
//	磯貝 正隆
//	内藤 皓嗣
//	水野 金光
//	岡本 邦彦
//	小嶋 克文

### 議会運営委員会

委員長	磯貝 正隆
副委員長	杉浦 辰夫
委 員	寺田 正人
//	内藤とし子
//	神谷 宏
//	小嶋 克文

### 外郭団体等特別委員会

委員長	杉浦 敏和
副委員長	磯貝 正隆
委 員	幸前 信雄
//	北川 広人
//	鈴木 勝彦
//	寺田 正人
//	内藤とし子
//	井端 清則
//	小野田由紀子

## 市議会6月定例会

市議会を傍聴してみませんか。皆さんのお越しをお待ちしています。

### 日 程

- ・本会議(開会、議案の上程など) 6月11日(金)午前10時～
- ・本会議(一般質問) 6月15日(火)午前10時～
- ・本会議(一般質問) 6月16日(水)午前10時～
- ・本会議(総括質疑など) 6月18日(金)午前10時～
- ・本会議(採決、閉会) 6月29日(火)午前10時～

※都合により、日程を変更する場合があります。

問合せ先 議会事務局 ☎52-1111(内線336)

6月1日(火)～7日(月)は

# 水道週間



「水道に 寄せる信頼 飲む安心」

毎日の生活に密接な関わりのある水道事業に、広く市民の皆さんに関心を持っていただくため、厚生労働省が毎年6月1日～7日までの間を水道週間としています。  
皆さんに毎日送り続けている水は、日常生活を送るうえで最も重要な限りある資源です。  
私たちが日々つくるおいのある暮らしをおくるために必要不可欠な水は、その大切さを私たちが認識し無駄なく使うからこそ、その価値を知ることになるのではないのでしょうか。  
これからの季節は特に水不足が叫ばれる時期ですので、日ごろからこまめに蛇口を閉める、風呂の残り湯を洗濯・掃除・洗車などに使用するなどを心がければ水を有効利用でき

るとともに自然に節水につながります。

この水道週間に機会に改めて水の大切さを見直すためにも、市民の皆さん一人ひとりが水資源や経費の節約につながる上手な水の使い方をもう一度、ぜひご家庭で話し合ってみてください。

## 検針員からのお願い

- ・犬は放し飼いにせず、出入口やメーターボックスから離れたところにしっかりと栓をしましょう。
- ・メーターボックスの上に物を置かないでください。
- ・メーターボックスの中に水や泥が入らないように注意し、常にきれいにしてください。
- ・増改築などでメーターが床下や土中になる場合は、指定給水装置工事事業者へ依頼して検針しやすい場所へ移してください。

## 漏水かな？

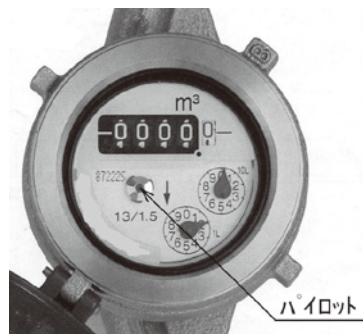
### と思ったら…

前回に比べて急に水道の使用量が増えたときは、地下や床下などが見えないところで水が漏れていることがあります。

このようなときは、次のようにして調べましょう。

①家中の水栓(蛇口)を全部閉めましょう。

②量水器(メーター)のふたを開けて調べましょう。もし、赤い印のパイロット(△、☆、○)の3種類があります(△が回っていたら、どこかで水漏れしています。すぐに指定給水装置工事事業者へ修繕の申し込みをしてください)。



漏水は大切な水がムダになるばかりでなく、知らないうちにびっくりするほどの料金を請求される原因にもなります。早めの発見と修理をお願いします。

なお、修繕をする際は、指定給水装置工事事業者で修理をしてください。

また、雨が降っていないのに道路や公園などで地面が湿っていたり、水が湧き出ている箇所を見つけたら、漏水の可能性がありますので、上下水道グループへご連絡ください。

## 県営水道浄水場を一般公開します

県営水道では水道週間の期間中、上野、豊田および幸田浄水場を一般開放します。

とき 6月1日(火)～7日(月) 午前10時～午後4時

### ところ

・上野浄水場(東海市名和町藤山7)

☎052160414132

・豊田浄水場(豊田市浄水町原山92)

☎05651451500

・幸田浄水場(額田郡幸田町大字坂崎字楠木2314)

☎056416211450

※団体で見学する場合は、あらかじめ各浄水場へご連絡ください。なお、詳細は、西三河水道事務所(☎08156051)へ問い合わせてください。



▲上野浄水場

指定給水装置工事業業者一覧表

工事業業者名	電話番号	住 所
中設工事(株)	53-1650	高浜市新田町三丁目8番地11
(株)新松	53-0945	高浜市碧海町三丁目6番地19
(有)神龍	53-0829	高浜市二池町一丁目1番地26
天野住宅設備	53-3939	高浜市呉竹町四丁目6番地25
(株)榊原設備工業所 高浜営業所	53-1245	高浜市青木町三丁目8番地32
ヤマザキ水道	53-0341	高浜市青木町七丁目2番地14
(株)神直	53-3284	高浜市青木町八丁目5番地10
(有)力ミヤ設備	52-2592	高浜市芳川町四丁目1番地12
(有)伊藤設備工業	53-1095	高浜市八幡町五丁目9番地2
(株)久米水道	52-3446	高浜市本郷町五丁目3番地64
榊原管工(株)	52-2210	高浜市沢渡町二丁目5番地17
(株)桶元 高浜支店	53-1374	高浜市神明町一丁目7番地27
丸愛内藤設備(有)	53-1717	高浜市小池町六丁目7番地28
(株)岡本建設	53-0121	高浜市本郷町四丁目3番地6
小垣江設備	22-5456	刈谷市小垣江町上半ノ木17-1
安成工業(株)	75-2611	安城市篠目町肥田60番地1
(有)セイウ設備工業	0562-84-4807	知多郡東浦町大字生路字西畑13-1
中川設備工業(株)	0562-34-9232	知多郡東浦町大字緒川字西釜池5-15
コスモ水道設備(有)	0569-28-6057	半田市横川町2丁目67番地
石田設備(株)	0564-24-0139	岡崎市六供町字甲西34番地
三水工業(株)	76-5371	安城市池浦町曲尺手23番地
(株)長谷部建材店	76-2033	安城市日の出町7番1号
(株)岡田建工	52-5111	高浜市田戸町二丁目1番地1
(株)長谷川設備工業	42-1190	碧南市中後町1丁目47番地
(株)イタヤ	48-3101	碧南市米町2丁目7番地
森島設備管工(株)	0565-53-2621	豊田市大島町錦9番地1
大浜燃料(株)	41-2666	碧南市港本町4番地21
佐々木建設(株)	21-1253	刈谷市築地町5丁目17番地5
中央プランテック(株)	23-5731	刈谷市野田町馬池3番地18
三神設備(株)	97-9265	安城市今本町1丁目9番52号
(有)M's	52-2638	高浜市芳川町二丁目9番地33
(株)三幸	77-2851	安城市高木町下屋敷2番地
(株)豊光設備	81-1170	知立市長篠町新田34番地
山水工業(株)	21-6598	刈谷市青山町3丁目1番地1
大建工業(株)	24-1605	刈谷市富士見町2丁目602番地
中根設備	76-3030	安城市大東町15-11
(株)赤松住総	0563-56-9409	西尾市上道目記町北後29番地2
(株)鈴和建設	53-1319	高浜市春日町三丁目2番地8
(有)カジサン商会	0562-83-3220	知多郡東浦町大字緒川字竹塚8番地の13
日設工業(株)	21-5333	刈谷市神明町1丁目28番地
石川管工(株)	21-0585	刈谷市新富町5丁目507番地
(株)オケスエ	0563-56-3020	西尾市住吉町4丁目12番地
(有)田島工業所	76-4759	安城市赤松町大北92の2
榊原工業(株)	41-3934	碧南市野田町129番地
(有)岡田工業 豊田営業所	0565-71-3501	豊田市渡刈町西糶目77番地3
(有)ヤマト住設	79-2016	安城市東端町用地24
(有)サンウエムラ	77-1248	安城市池浦町丸田298番地2
天駒設備工業所	41-8416	碧南市向陽町4丁目52番地
中西設備	052-603-5066	東海市荒尾町鶴左工門起1-1
(有)岡田設備	75-4179	安城市安城町戸崎27番地
(株)エスケシー	0565-54-1746	豊田市吉原町鶴喰68番地
双伸工業(株)	052-412-4221	名古屋市中川区横前町81番地
協立設備工業(株)	052-751-2004	名古屋市中千種区高見一丁目18番9号
松川設備工業(株)	0569-21-5087	半田市協和町2丁目115番地
(株)旭設備	53-8407	高浜市青木町八丁目1番地17
ダイスイ設備(株)	052-681-6019	名古屋市中熱田区古新町2丁目73-2
(有)金十ポンプ工業所	76-2568	安城市朝日町15番14号
(株)浜島設備工業所	0562-97-1540	豊明市米町上ノ山84番地35
イーリビング	0566-21-5800	刈谷市下重原町3丁目64番地
日星設備(株)	0569-28-4141	半田市南大矢和町2丁目46番地の24
(有)雄貴設備	052-768-1876	名古屋市中区山崎区敷田町816番地
積和建設東名(株)	052-772-2411	名古屋市中区山崎区四軒家2丁目609番地
(株)石川住設工事	0566-42-2600	碧南市植出町5丁目16番地
(株)天野ポンプ	0531-24-1888	田原市大久保町黒河22番地231
酒井工業(株)	0563-57-0511	西尾市戸ヶ崎五丁目3番地13
渡辺設備(株)	0564-43-3010	岡崎市中島町字藤屋19番地
(有)富田設備	052-791-4676	名古屋市中区守山区新守西2003番地
(株)山新設備	0567-31-0427	津島市唐白町西島33番地
(株)衣浦管工	0566-42-9319	碧南市岬町1丁目76番地
小嶋管設(有)	0563-52-0865	西尾市駒場町屋敷136番地2
三東設備工事(株)	052-782-2322	名古屋市中千種区桜が丘226番地
(株)スマイルガステクノロジー	0566-21-3675	刈谷市野田町馬池3番地1
(株)知多土木	0569-31-0024	半田市瑞穂町8丁目7番地の8
(株)愛知テクノス	0569-26-2226	半田市向山町二丁目25番地
オフィス7SHIMAZU	0595-65-0035	三重県名張市桔梗が丘2番町6街区64番地

指定給水装置工事業業者のお知らせ

新築、増築、改築、修繕などで給水装置の工事を希望する方は、指定給水装置工事業業者に申し込んでください。

指定給水装置工事業業者以外が施工した給水装置の場合は、給水できないことがありますのでご注意ください。

浄水器などの販売にご注意を

最近、市役所のほうから来ました。などと水道担当職員やその関係者を装って各家庭を訪問し、次のような訪問販売をする業者が増えています。

・水質検査と称して、宅内の蛇口の水をコップに取り、薬品を入れて変色すると「水質が悪いので、浄水器を取り付けたほうがいい。」などと言い、高額な浄水器を販売

あつせんする。

給水設備の点検・清掃・修理を行って、高額な代金を請求するなど。

※高浜市では、安心してご利用いただける水道水の供給に努めていますが、皆さんからの要請や事前の了解なしに水質検査を行うことはありません。

また、浄水器の訪問販売も一切行っていません。不審だと思ったら、家の中には入れずに、職員身分証明書の提示を求めて確認するなどして、市役所

へご連絡ください。

万一、契約してしまった場合は、クーリングオフ制度があります。詳しくは消費生活相談窓口へお問い合わせください。

相談窓口

・西三河県民生活プラザ消費生活相談(平日午前9時～午後4時30分)

☎0564-27-0699

・土日相談コーナー(午前9時～午後4時)

☎052-962-0999

平成21年度

# 水道水質検査結果の報告

市では、皆さんに安全でおいしい水を飲んでいただくために毎日、水質検査を行っています。

平成21年度の水質検査結果は、すべての項目について水質基準に適合しており、各水質検査項目についての結果は表のとおりです。



問合せ先 市役所上下水道グループ  
☎52-1111(内線231・289)

	項 目	水質基準値	平成21年度		
			平 均	最 大	最 小
1	一般細菌	100個/ml以下	0	0	0
2	大腸菌	不検出	陰性	陰性	陰性
3	カドミウム及びその化合物	0.01mg/l以下	(-)	(-)	(-)
4	水銀及びその化合物	0.0005mg/l以下	(-)	(-)	(-)
5	セレン及びその化合物	0.01mg/l以下	(-)	(-)	(-)
6	鉛及びその化合物	0.01mg/l以下	(-)	(-)	(-)
7	ヒ素及びその化合物	0.01mg/l以下	(-)	(-)	(-)
8	六価クロム及びその化合物	0.05mg/l以下	(-)	(-)	(-)
9	シアン化物イオン及び塩化シアン	0.01mg/l以下	(-)	(-)	(-)
10	硝酸態窒素及び亜硝酸態窒素	10mg/l以下	0.28	0.28	0.28
11	フッ素及びその化合物	0.8mg/l以下	0.09	0.09	0.08
12	ホウ素及びその化合物	1.0mg/l以下	(-)	(-)	(-)
13	四塩化炭素	0.002mg/l以下	(-)	(-)	(-)
14	1,4-ジオキサン	0.05mg/l以下	(-)	(-)	(-)
15	シス-1,2-ジクロロエチレン	0.04mg/l以下	(-)	(-)	(-)
16	ジクロロメタン	0.02mg/l以下	(-)	(-)	(-)
17	テトラクロロエチレン	0.01mg/l以下	(-)	(-)	(-)
18	トリクロロエチレン	0.03mg/l以下	(-)	(-)	(-)
19	ベンゼン	0.01mg/l以下	(-)	(-)	(-)
20	塩素酸	0.6mg/l以下	0.06	0.08	(-)
21	クロロ酢酸	0.02mg/l以下	(-)	(-)	(-)
22	クロロホルム	0.06mg/l以下	0.008	0.011	0.005
23	ジクロロ酢酸	0.04mg/l以下	(-)	(-)	(-)
24	ジブromクロロメタン	0.1mg/l以下	0.001	0.001	(-)
25	臭素酸	0.01mg/l以下	(-)	(-)	(-)
26	総トリハロメタン	0.1mg/l以下	0.012	0.016	0.008
27	トリクロロ酢酸	0.2mg/l以下	0.005	0.006	0.004
28	ブromジクロロメタン	0.03mg/l以下	0.004	0.004	0.003
29	ブromホルム	0.09mg/l以下	(-)	(-)	(-)
30	ホルムアルデヒド	0.08mg/l以下	(-)	(-)	(-)
31	亜鉛及びその化合物	1.0mg/l以下	(-)	(-)	(-)
32	アルミニウム及びその化合物	0.2mg/l以下	0.03	0.04	(-)
33	鉄及びその化合物	0.3mg/l以下	(-)	(-)	(-)
34	銅及びその化合物	1.0mg/l以下	0.001	0.001	0.001
35	ナトリウム及びその化合物	200mg/l以下	4.5	4.5	4.5
36	マンガン及びその化合物	0.05mg/l以下	(-)	(-)	(-)
37	塩化物イオン	200mg/l以下	5.9	7.3	3.4
38	カルシウム、マグネシウム等(硬度)	300mg/l以下	18	18	17
39	蒸発残留物	500mg/l以下	52	52	51
40	陰イオン界面活性剤	0.2mg/l以下	(-)	(-)	(-)
41	ジェオスミン	0.00001mg/l以下	(-)	(-)	(-)
42	2-メチルイソボルネオール	0.00001mg/l以下	(-)	(-)	(-)
43	非イオン界面活性剤	0.02mg/l以下	(-)	(-)	(-)
44	フェノール類	0.005mg/l以下	(-)	(-)	(-)
45	有機物	3mg/l以下	0.5	0.6	0.3
46	pH値	5.8以上8.6以下	7.3	7.4	7.2
47	味	異常なし	異常なし	異常なし	異常なし
48	臭気	異常なし	異常なし	異常なし	異常なし
49	色度	5度以下	1度未満	1度未満	1度未満
50	濁度	2度以下	0.5度未満	0.5度未満	0.5度未満
	水温		18.4	27.0	7.5
	残留塩素	1程度以下	0.34	0.40	0.20

(-)は、各定量下限を下回ることを示す。

# まちづくりパートナーによる「協働事業」平成21年度評価結果

「まちづくりパートナーズ基金」を財源として、市民公益活動団体と市が対等なパートナーとして連携・協力して取り組む「協働事業」として、昨年度6団体から提案のあった9事業が実施されました。事業完了後、まちづくりパートナーによる自己評価、市役所事業担当グループによる評価、協働事業評価委員会による評価を行ったところ、別表の評価結果となりました。評価結果から、5団体による8事業は今年度も引き続き事業を継続します。

問合せ先 市役所地域政策グループ ☎52-1111(内線328)

## 平成21年度「協働事業」評価結果

採択番号	事業名称	まちづくりパートナー(団体名)	内 容	平成21年度事業決算額	平成21年度交付金額	評点	評定区分	事業継続有無
1	おやじの会ふれあい交流事業【再提案1年目】	港 小 学 区 お や じ の 会	世代間交流および児童の健全育成を図るため、地域住民が協力し児童の居場所づくりを進める。	1,531,935	1,000,000	96.4	A	継続
2	高浜市内緊急時通報システムの構築・運用事業及び南中学校区防犯パトロール事業【再提案1年目】	港 小 学 区 お や じ の 会	児童の安全な環境を確保するため、システムに登録する小中学校の保護者および会協力員等に不審者情報等を通報する「緊急通報システム」の構築し運用するとともに、地域住民による学区内防犯パトロールを実施。	606,926	600,000	96.5	A	継続
3	人形小路の本気でまちづくり事業【再提案1年目】	人形小路の会	まちの賑わい・人とのふれあい・地域の元気を創出するため、散策路「人形小路」を舞台に、集客・交流事業を四季折々に実施する。	2,317,766	1,000,000	97.7	A	継続
4	人形小路 みんなでまち育て事業一人の輪(和)拡大作戦【新規】	人形小路の会	先人たちが築き上げた伝統文化「吉浜細工人形」を基軸に、わかまちへの誇り・愛着が高まるよう人材育成や文化伝承を進め、環境整備やおもてなしの心の醸成といった集客・交流基盤を創りあげる。	2,263,119	1,000,000	96.4	A	継続
5	「美しい海をふたたび」事業【再提案1年目】	渡 し 場 か も め 会	海の環境美化啓発、地域にある海岸の美化及び住民間・世代間交流を図るため、芳川町海岸線全域の海岸清掃ならびに海に親しむイベントを実施。	767,500	300,000	100	A	継続
6	次世代子ども育成事業きずな勉強会【再提案1年目】	高 浜 (まち)づくり 市 民 会 議	次世代を担う子どもたちの健全育成を図るため、児童心理などを学ぶ勉強会の開催や、中高生の企画立案によるイベントを実施する。	817,460	630,000	94.6	A	継続
7	飛翔の会ふれあい交流事業【新規】	飛 翔 (つばさ)の会	地域と連携したふれあい事業・活動を通して、子どもたちに多くの出会いを体験させ、大人同士の知り合いを増やし、地域ぐるみで、たくましく心豊かな次世代を担う子どもたちの健全育成を図る。	1,125,649	863,000	97.4	A	継続
8	明るい町・安全な町づくり事業【3年目】	春日町町内会	町民全体の協力により、地域交流の場の創出と犯罪を寄せ付けないまちづくりを推進する。	1,169,668	1,000,000	99	A	継続
9	幼児向けCAPプログラム実施事業【新規】	高 浜 (まち)づくり 市 民 会 議	子どもたちの「安心、自信、自由」を守る活動を広め、子どもたちの福祉の向上、健全育成、安心・安全づくりを進める。	800,119	800,000	79.5	B	継続
計				11,400,142	7,193,000			

### ※評定区分

評 点	評 価	次年度の採択基準
A(80点以上)	期待された成果を十分達成しており、次年度以降も継続して実施することが望ましい事業	交付対象経費の10分の10の額
B(60点以上80点未満)	期待された成果を一応達成しており、次年度以降も継続することを可とするが、事業内容の一部見直しを行うことで、より成果が見込めると認められる事業	交付対象経費の10分の8の額
C(50点以上60点未満)	期待された成果を十分達成していないものの、一定の成果が認められるため、次年度以降も継続することを可とするが、事業の廃止を含め、事業内容の大幅な見直しを行うことで、より高い成果が見込めると認められる事業	交付対象経費の10分の5の額
D(50点未満)	期待された成果が達成されないため、廃止することが適当な事業	不採択

評価によって、継続が望ましいと判定された事業は、3年度に限り継続事業として実施することが可能です。継続事業は、平成22年度4月以降「市民予算枠事業(協働推進型)」として実施していきます。

No	事業名	仕分け項目	備考
31	教育活動支援事業	サポートティーチャー賃金	
32	私立高等学校等授業料補助事業	私立高等学校等授業料補助事業	
33	学校評価事業	学校評価シンポジウム 第三者評価	まとめて議論
34	高浜エコハウス事業	高浜エコハウス施設管理業務委託	
35	生涯学習施設管理運営事業	生涯学習施設管理運営事業	
36	美術館管理運営事業	美術館管理運営事業	
37	職業能力開発事業	(財)衣浦地域職業訓練センター管理公社事業費補助金	
38	農業センター維持管理事業	農業センター維持管理事業	
39	庶務支援センター運営事業	庶務支援センター運営事業	
40	小学校給食運営事業 中学校給食運営事業	小学校給食運営事業 中学校給食運営事業	まとめて議論

## 事業の選び方について

1 全事業数 370事業



2 形式基準【※1】による事業選定  
(形式基準 13項目)



255事業を対象から除外する。

3 実効性基準【※2】による事業選定  
(実効性基準 3項目)



30事業を対象から除外する。

4 実効性基準における政策的事業の  
フィードバック



5 事業仕分け委員会での選定対象  
事業 94事業



6 事業仕分け委員会による公開審議



※形式基準・実行性基準により除外した事業も、事業仕分け委員会での議論により復活させることができる。

7 最終40事業の決定

## 事業仕分け委員会の様子



事業仕分け委員の審議の様子



委員会は公開で行いました



【※1】形式基準とは、個人の主観・裁量を考慮しない選定基準です。

【※2】実効性基準とは、「事業費が少額で仕分け効果が少ない」などといった選定基準です。

※その他、詳しい基準の内容などについては市公式ホームページをご覧ください。



# 「事業仕分け」の対象事業が決まりました

5月6日に事業仕分け委員会が開催され、6月19日(土)・20日(日)に開催される「事業仕分け」の対象事業が選定されました。

選定された事業は以下の40事業です。

No	事業名	仕分け項目	備考
1	産業経済活性化事業	企業誘致に関する奨励事業	
2	広報広聴事業	広報広聴事業	
3	市民公益活動支援事業	協働事業ハード整備費交付金	
4	地域内分権推進事業	地域内分権推進事業交付金 南部ふれあいプラザ指定管理 翼ふれあいプラザ1階管理委託	まとめて議論
5	市民相談事務事業	窓口業務委託	
6	ごみ減量リサイクル推進事業	指定袋手数料徴収業務委託 指定袋配布業務委託 窓口業務委託	まとめて議論
7	ごみ収集運搬業務等委託事業	ごみ収集運搬業務等委託事業	
8	市民生活援助事業	市民生活援助事業	
9	いきいき号循環事業	いきいき号循環事業	
10	市税賦課事業	市税賦課事業	
11	いきいき広場運営事業	いきいき広場事業委託	
12	地域福祉活動支援事業	高浜市身体障害者福祉協会活動事業費補助金 碧南保護区保護司会高浜支部活動事業費補助金 高浜市社会福祉協議会活動事業費補助金	まとめて議論
13	障害者扶助料支給事業	障害者扶助料支給事業	
14	家庭児童相談事業	家庭児童相談事業	
15	居宅介護支援対策事業	居宅介護支援対策事業	
16	高齢者等生活支援事業	配食サービス事業 緊急通報システム運営事業 高齢者日常生活用具給付事業 民間賃貸住宅家賃助成	まとめて議論
17	老人保護措置事業	老人保護措置事業	
18	いきいき銭湯開放事業	いきいき銭湯開放事業	
19	家庭的保育推進事業 子育て推進事業	家庭的保育推進事業 子育て家族支援者養成講座委託	まとめて議論
20	保育サービス評価事業	保育サービス評価事業	
21	幼稚園教育振興事業	幼稚園教育振興事業	
22	観光推進事業	高浜市観光協会活動事業費補助金	
23	青少年健やか育成振興事業	青少年健やか育成振興事業	
24	市道新設改良事業	市道新設改良事業	
25	勤労福祉事業	東海労働金庫預託金	
26	中小企業支援事業	商工業振興資金預託金 (株)商工組合中央金庫預託金	まとめて議論
27	経営近代化支援事業	高浜市商工会事業費補助金	
28	市長及び副市長の行政活動事業	市長及び副市長の行政活動事業	
29	市民表彰事業	市民表彰事業	
30	国際理解推進事業	外国人英語指導助手派遣委託 中学生海外派遣事業補助金	まとめて議論

# 市政

MUNICIPAL ADMINISTRATION TOPICS

# トピックス

## 市奨学生募集

**対象** 市内在住で次の項目に該当する方

- ① 学校教育法に規定する高等学校に在学している方
  - ② 独立行政法人日本学生支援機構、その他の団体から奨学金を受けていない方
  - ③ 経済的理由により就学困難な方（本人の属する世帯で、平成21年11月1日以降倒産などにより非自発的に離職、または自営業者で売上減となった世帯の方を含む）
- 支給額** 月額8,000円
- 支給期間** 当該高等学校の正規の修業期間を修了するまで
- 申請手続** 奨学金の支給を受けようとする方は、次の書類を学校経営グループまで提出してください

い。

- ① 高浜市奨学金支給申請書
  - ② 在学する学校の校長の推薦書
  - ③ 家庭状況調査書
  - ④ 在学証明書
- ※①②③の用紙は、学校経営グループ（市役所3階）にあります。
- ※申請は、毎年必要です。
- 申込期間** 6月1日(火)～30日(水)
- 申込問合せ先**  
教育委員会学校経営グループ  
☎5211111（内線311）

## 平成22年度

## 民間提案型業務改善制度 提案募集

本市では、平成18年度より民間提案型業務改善制度を設け、市民の方などからの提案をもとに、業務の委託化・民営化やスリム化を図り、効率的な市役所と充実した質の高いサービスの提供を目指して改善を行っています。

今年度も提案を募集しますので、皆さんからの積極的、かつ、幅広い提案をお待ちしています。

**募集する提案** 「市役所の仕事公共サービスに対する提案」

### 内容

- ① 市が直接実施するよりも公共サービスの質の向上や効率化が見

込まれる業務についての委託化・民営化に対する提案

- ② 委託業務（仕様や内容なども含む）に対する改善提案
- ③ 市民または企業、NPO法人や市民活動団体などの皆様が求める公共サービスニーズに対しての提案

- ④ 業務全般に対しての改善提案
- ⑤ 近隣市と連携していくとより効率的で有意義な公共サービスになると考えられる広域連携サービスに対しての提案

**提案の事業単位** 提案する事業単位は、「事務事業の棚卸しリスト」

の事業単位にとらわれることなく、複数の事業を組み合わせて包括的な事業での提案も可能です。なお、「事務事業の棚卸しリスト」は、地域政策グループが市公式ホームページで閲覧できます。

**提案者** 個人および民間企業、NPO法人や市民活動団体など

※今年度より、市民予算枠事業が新たにスタートしたため、提案者の対象を変更しています。提案できる対象者の区分については、募集要領を確認してください。

**対象となる業務** 市が実施するすべての業務（事務事業の棚卸しリスト）を提案の対象とします。

なお、提案にあたり、業務内容などの詳細を必要とする方は、問い

合わせてください。

**提案の募集期間** 6月1日(火)～7月30日(金)

**提案方法** 募集要領に従い、様式第1「市役所の仕事公共サービスに対する提案書」を郵送、ファクス、電子メールが持参により、地域政策グループに提出してください。

※募集要領や提案用紙は、地域政策グループが市公式ホームページから入手できます。

### 応募問合せ先

市役所地域政策グループ  
〒444-1398（住所不要）

☎5211111（内線351）

Fax 5211110

E-mail seisaku@city.takahama.lg.jp

※各業務に対する問合せや業務内容について分からないことは、各担当グループに問い合わせてください。

☎5211111（代表）



# 福祉関係 各種手当のご案内

国・県市の主な福祉関係の制度  
(平成22年4月現在)を紹介します。

受付は、常時行っていますが、所得  
に応じて受けられない場合や内容が  
変更する場合もありますので、詳細  
については市ホームページまたは、地  
域福祉グループへ問い合わせしてくだ  
さい。

問合せ先  
いきいき広場内地域福祉グル  
ープ  
☎02-0087-1



区分	種類	対象	手当の月額	支給月	備考
母子父子家庭対象	児童扶養手当 (国)	父がいないか、父が障がい(身障手帳1級および2級の一部)状態にある家庭で、18歳到達年度末までの児童または20歳未満で障がいの状態にある児童を養育している方	児童1人のとき41,720円 児童2人のとき46,720円 3人目以降は、1人増すごとに3,000円加算	4,8,12月	所得により手当額が異なります
	遺児手当 (県)	父または母の死亡、父母の離婚、父または母が重度の障がい(身障手帳1級および2級の一部)などにある家庭で、18歳到達年度末までの児童を養育している方	遺児1人につき4,500円※1	4,8,12月	所得制限あり
	遺児手当 (市)	同上	遺児1人につき2,400円※1	3,9月末日	所得制限あり
障がい者(児)対象	特別児童扶養手当 (国)	20歳未満の中度、重度(身障手帳1~3級および4級の一部または療育手帳A,B判定)の障がい児を養育している方	重度50,750円 中度33,800円	4,8,11月	所得制限あり
	障害児福祉手当 (国+県)	20歳未満で精神または身体の重度の障がいにより、日常生活に常時特別の介護を要する方(障がいを事由とした年金受給者および施設入所者を除く)	A種(国)14,380円+(県)7,160円 B種(国)14,380円+(県)1,160円 C種(国)14,380円	2,5,8,11月	所得制限あり
	特別障害者手当 (国+県)	20歳以上で精神または身体の重度の障害により、日常生活に常時特別の介護を要する方(施設入所者および長期入院者を除く)	A種(国)26,440円+(県)7,090円 B種(国)26,440円+(県)1,090円 C種(国)26,440円		
	経過的福祉手当 (国+県)	20歳以上で従来福祉手当の受給者であって特別障害者手当に該当せず、かつ、障害基礎年金も支給されない方(施設入所者を除く)	A種(国)14,380円+(県)7,160円 B種(国)14,380円+(県)1,160円 C種(国)14,380円		
	在宅重度障害者手当 (県)	①身障手帳1・2級かつ療育手帳(IQ35以下)所持者 ②身障手帳1・2級または療育手帳(IQ35以下)所持者 ③身障手帳3級かつ療育手帳(IQ50以下)所持者 ※②・③の場合、手帳が初回交付された日の年齢が65歳以上の方は対象外	左記①16,100円 左記②、③7,000円	4,8,12月	所得制限あり ◎介護保険施設や社会福祉施設に入所(通所は除く)した場合は資格喪失になります
	障害者扶助料 (市)	市内在住で、身障手帳・療育手帳・精神障害者保健福祉手帳の所持者	身障1級・療育A判定・精神1級 4,000円 身障2級 3,500円 身障3級・療育B判定・精神2級 3,000円 身障4~6級・療育C判定・精神3級 2,000円 ○加算 ・視覚障害3級以上(18歳以上) 1,300円 ・18歳未満(精神除く) 2,000円	3,9月末日	所得制限あり ◎介護保険施設や社会福祉施設に入所(通所は除く)した場合は支給が停止されます

◎表の「種類」にある( )は、各行政による制度を表しています。

◎このほかに、災害見舞金の制度があります。詳細については、問合せてください。

※1 愛知県遺児手当と高浜市遺児手当は支給期限があります  
手当の支給が始まってから

- ・1年目から3年目…児童1人につき月額 県 4,500円 市 2,400円
- ・4年目から5年目…児童1人につき月額 県 2,250円 市 1,200円
- ・6年目から ……手当の支給はなくなります

# 情報ファイル information file



## 税

### 個人市・県民税(普通徴収) 固定資産税・都市計画税 前納報奨金制度を 廃止

税収の早期確保や納税意識の高揚を目的として創設された前納報奨金制度ですが、創設当初の役割は十分に達成されたものと判断し、平成22年度より、廃止しました。

### 全期前納(括納付)は これまでどおり利用できます

前納報奨金制度は廃止しましたが、今までどおり納付書または口座振替により納期内に全期前納(括納付)が利用いただけますので、引き続き早期納税にご協力をお願いします。

### 問合せ先

圃収納グループ  
☎5211111(内線242・243・259)



## 消防

### 6月6日(日)～12日(土) 危険物安全週間

私たちの身の回りには、ガソリン・灯油など数多くの危険物があります。

これらの危険物は正しく保管し、安全に扱えば大変便利なものですが、その取り扱いを誤れば火災などの事故を引き起こす危険性があります。

この期間中に、事業所やご家庭での危険物の保管場所や貯蔵容器、また、取り扱い方法についても今一度確認して、事故のないようにご注意ください。

### ガソリンや軽油の危険性

- ・ガソリンは気温がマイナス40℃でも気化し、小さな火源でも爆発的に燃焼する物質です。
- ・ガソリンの蒸気は空気より重いいため、穴やくぼみなどに溜まりやすく、離れたところにある思わぬ火源(裸火や静電気など)によって引火する危険性があります。
- ・軽油は大量に保管すると火災の危険性が高まるとともに、一旦火災が発生すると大火災になる危険性があります。

### ガソリンや軽油を入れる容器

ガソリンや軽油を入れる容器は、消防法令により、一定の強度を有するとともに、材質により容量が制限されています。

灯油用ポリ容器にガソリンを入れることは非常に危険ですので行わないでください。

### 問合せ先

衣浦東部広域連合消防局予防課危険物係  
☎6300137



## 中部国際空港・三河安城駅へは 便利な路線バスをご利用下さい

6月1日(火)よりダイヤを改正します。

### \*三河高浜駅前(西口)発時刻

中部国際空港行き	6:11	6:51	9:11	10:16	12:41
	13:41	15:31	16:41	19:21	

—— 中部国際空港までの所用時間(最速)39分 ——

三河安城駅前行き (△は南安城駅行き)	9:01	11:31	12:26	14:21	15:26
	17:56	19:41	△21:11	△22:21	

### \*高浜神明前 発時刻

- ・中部国際空港行きは、三河高浜駅前発の5分前
- ・三河安城駅前行きは、三河高浜駅前発の5分後

### 知多乗合(株)

☎0569-21-5234

# 衣浦東部広域連合財政状況の公表

## 平成21年度一般会計予算執行状況

### ■歳入

(千円)

科目	予算現額	収入済額	構成比	収入率
分担金及び負担金	4,740,052	4,740,052	96.7%	100.0%
使用料及び手数料	8,910	10,222	0.2%	114.7%
国庫支出金	21,609	21,609	0.4%	100.0%
財産収入	1	0	0.0%	0.0%
寄附金	1	0	0.0%	0.0%
繰越金	117,441	117,441	2.4%	100.0%
諸収入	12,190	11,472	0.3%	94.1%
県支出金	11,416	0	0.0%	0.0%
計	4,911,620	4,900,796	100.0%	99.8%

### ■歳出

(千円)

科目	予算現額	支出済額	構成比	執行率
議会費	2,150	1,563	0.0%	72.7%
総務費	233,664	208,313	4.7%	89.2%
消防費	4,635,667	4,240,502	94.9%	91.5%
公債費	20,139	19,637	0.4%	97.5%
予備費	20,000	0	0.0%	0.0%
計	4,911,620	4,470,015	100.0%	91.0%

広域連合では、毎年5月と11月の年2回、財政状況を公表しています。今回は、3月31日現在の平成21年度予算執行状況をお知らせします。

問合せ先 衣浦東部広域連合総務課  
☎63-0131

### 広域連合債の現在高(消防債)

(千円)

区分	現在高	構成比
市別	104,493	100.0%
碧南市分	2,877	2.8%
刈谷市分	40,860	39.1%
安城市分	44,331	42.4%
知立市分	0	0.0%
高浜市分	16,425	15.7%
借入先別	104,493	100.0%
愛知県都市職員共済組合	81,434	77.9%
地方公務員共済組合連合会	685	0.7%
信用金庫など	22,374	21.4%

### 広域連合所有財産

(土地)285.98㎡ (建物)2万145.11㎡

## 携帯電話・I-P電話からの119番通報

衣浦東部広域連合では、携帯電話、I-P電話を使用した119番通報で通報者の位置を特定できる「位置情報通知システム」の運用を開始しています。

このシステムの導入により119番通報時、通報者の音声と併せて場所などの位置情報が自動的に消防局に通知され、より迅速な出動が可能となりました。

### ◆対象となる電話・通知される位置情報

- ・携帯電話の場合：第3世代と呼ばれる機種(※)
- ・GPS機能搭載機種の場合は、より精度の高い位置情報が通知されます。
- ・I-P電話の場合：I-P電話のうち050で電話番号が始まる電話サービスを除いたもの
- ・契約者情報(住所および氏名)が通知されます。

### ※詳しくは、購入した携帯電話会社にお問い合わせください。

### 注意事項

・携帯電話の位置情報の精度は、携帯電話の機能、そのほかの条件により誤差が生じます。119番通報に際しては、これまでとおり係員の質問に答え

るかた方で住所や目標物などをお伝えください。

・184発信の場合は位置情報が通知されません。ただし、緊急に位置情報が必要と判断した場合には、こちらから位置情報を取得することがあります。

・尊い命を救うために、救急車の適正利用にご協力をお願いします。

### 問合せ先

衣浦東部広域連合消防局通信指令課  
☎63-0138

## 救命講習会

会場	高浜消防署	碧南消防署
講習会名	普通救命講習会I	小児・乳児応急手当講習会
開催日	6月27日(日)	6月12日(土)
開催時間	午前9時～正午	午前9時～11時
定員	先着20人	先着20人
申込先詳細	無料 6月5日(土)午前9時から募集開始 ☎52-1190 救急係へ	無料 6月5日(土)午前9時から募集開始 ☎41-2625 救急係へ
対象者	碧海5市在住・在勤の方 ※いずれの会場でも受講できます。	

## 圏域だより

### 安城市

## サンリオファミリークラシック

## リボンの国の音楽会

とき 7月24日(土)

・1回目/開場午前10時、開演午前10時30分

・2回目/開場午後1時30分、開演午後2時

ところ 安城市民会館サルビアホール

入場料 1,500円(全席指定)

※大人も子供も同一料金です。3

歳以上のお子さんは、入場券

をお買い求めください。

発売開始 5月30日(日) 午前9

時

問合せ先

安城市役所生涯学習課(安城市民会館内)  
☎75-1151



## 碧南市

### 徳島県立近代美術館 所蔵名品展 20世紀の人間像

徳島県立近代美術館の全面的な協力のもと、38作家39作品を紹介し、パブロ・ピカソ、マック・スエレンスト、アンディ・ウオーホル、アルベルト・ジャコメッティ、奈良美智をはじめとする国内外の著名作家による作品が一堂に会します。

とき 6月8日(火)～7月19日(月)  
休館日 月曜日(ただし7月19日は開館)

ところ 碧南市藤井達吉現代美術館

観覧料 一般600円、高校・大学生400円、小中学生200円(20人以上には団体料金割引あり)

問合せ先  
碧南市藤井達吉現代美術館  
☎48-66002



▶「シールバスキーン」(着の裸婦)

## 教育

### 養護学校体験入学

障がいがあると思われるお子さんとその保護者を対象に、養護学校(小学部・中学部・高等部)の体験入学を実施します。

なお、体験入学日以外の日も随時、相談を受け付けています。知的な発達の違いや情緒に障がいのあるお子さんを対象とした学校

とき 9月8日(水)、10月7日(木)  
ところ 安城養護学校(☎99-3345)

手足の不自由なお子さんを対象とした学校

とき 10月6日(水)、10月26日(火)  
ところ ひびき養護学校(☎599-2673)

病気で入院をしているお子さんを対象とした学校

とき 10月15日(金)、11月16日(火)  
ところ 大府養護学校(☎05-92148-5311)

申込問合せ先  
直接体験入学希望の学校へ電話して申し込んでください。

### 早期教育相談

県教育委員会では、子育てで気になることのある方、お子さんに障がいがあると思われる方、お子さんの就学について相談したい方などに、早期教育相談を実施します。相談は無料ですが、予約が必要です。

とき 8月2日(月) 午前10時～午後3時

ところ 西三河総合庁舎4階  
対象 幼児(3歳以上)から、平成23年度に新1年生に入学するお子さん(6歳まで)とその保護者

申込方法 7月2日(金)までに学校経営グループへ申し込んでください。

※相談日以外にも必要に応じて個別相談を養護学校、児童相談センターなどで実施しています。

問合せ先  
教育委員会学校経営グループ  
☎52-1111(内線31)

## 住宅

### 市営住宅入居者募集

市営住宅空家2戸の入居者を

募集します。(抽選)  
募集住宅(般世帯向)

- ・市営東海住宅2-201号(田戸町二丁目2番地62) 中層耐火4階建 3DK(6、6、4.5、DK)
- ・市営湯山住宅3-402号(湯山町八丁目12番地1) 中層耐火4階建 3DK(6、6、6、DK)

#### 申込資格(基本事項)

- ・現在、同居または同居しようとする親族(内縁関係にある者、婚約者を含む)があること。
- ・現在、同居または同居しようとする親族(内縁関係にある者、婚約者を含む)が高浜市営住宅条例に規定する暴力団員でないこと。

- ※単身の方でも一定の要件(高齢者など)を満たしている場合は、申込ができる場合があります。不自然に家族を分割する場合や不自然な寄り合い世帯などは除きます。
- 収入基準(所得月額)は般世帯の場合15万8,000円以下、緩和世帯の場合21万4,000円以下の世帯
- 現在、住宅に困窮していることが明らかな世帯
- 市県民税を滞納していない世帯

#### その他

- ・入居すると家賃以外に共益費

が必要です。(自動的に住宅の自治会員になります)

- ・入居者の収入に応じて家賃が毎年決まります。詳しくは問い合わせてください。
- ・この募集住宅は、既設住宅で建築年数も経過していることから、壁床などに汚れなどがあり修繕できかねるところがありますのでご了承ください。

- ・入居にあたっては、ペット飼育禁止など注意事項がありますので案内書をよくお読みください。

申込用紙交付期間 6月1日(火)～15日(火)(土・日曜日可) 午前8時30分～午後5時15分

申込受付期間 6月9日(水)～15日(火)(土・日曜日可) 午前8時30分～午後5時15分

申込用紙交付・受付場所 市民生活グループ

公開抽選・入居説明の日時・場所 7月2日(金) 午前10時 市役所4階第2会議室

※代理の方でも結構ですので、かならずお越しください。

入居予定日 7月15日(木)  
問合せ先  
困市民生活グループ  
☎52-1111(内線265)



# 催し



# 講座

<b>日</b> 日時	<b>持</b> 持ち物
<b>場</b> 場所	<b>対</b> 対象
<b>内</b> 内容	<b>講</b> 講師
<b>募</b> 募集対象・人数	<b>他</b> その他
<b>資</b> 資格	<b>申</b> 申込先・申込方法
<b>定</b> 定員	<b>問</b> 問合せ先
<b>費</b> 費用	

## ラジオ体操指導者講習会

市内各地区で開催されるラジオ体操会の指導者養成講習会を開催します。各団体の皆さん(町内会・子ども会等)、ぜひご参加ください。

**日** 7月4日(日) 午後1時～3時

**場** 高浜小学校体育館

**内** ラジオ体操第1と第2を正しくマスターするための実技指導

**費** 無料

**申** 6月30日(水)まで

**他** 体操のできる服装で、体育館シューズを持参してください。

・講習会終了後に体力・運動能力調査会を実施しますのでご協力ください。

※駐車場が少ないので、徒歩または乗り合わせなどでお越しください。

**申** 問

・NPO法人たかほまスポーツクラブ(体育センター内)

☎52-9537(水曜日以外の午後1時～5時)

・囀文化スポーツグループ

☎52-1111(内線330)

## パワーアップ翼教室

**場** 翼ふれあいプラザ

**日** ①7月15日(木)②7月22日(木)  
③8月5日(木)④8月26日(木)⑤  
9月2日(木)⑥9月16日(木)(全6  
回) 午前9時15分～11時

**定** 市民20人

**費** 無料

**申** 7月2日(金)までに電話で申し込んでください。

**申** 問 いきいき広場内保健福祉グループ

☎52-9871

## 栄養相談

あなたの普段の栄養・運動状況から、管理栄養士が生活習慣病予防のための栄養のポイントを分かりやすく説明します。

生活習慣病以外の相談も受け付けます。

**日** 6月29日(火) 午後1時30分～3時30分(1人30分程度)

**場** いきいき広場

**定** 市民4人

**費** 無料

**申** 6月24日(木)までに電話で申し込んでください。

**申** 問 いきいき広場内保健福祉グループ

☎52-9871

## 環境月間 県民のつどい

**日** 6月4日(金) 午後1時～

**場** 愛知県女性総合センター(ウィル あいち)(名古屋市東区)

**内** 環境保全関係功労者表彰式、高木美保さん(タレント)による「自然が教えてくれたこと」と題した講演(入場無料)

**定** 800人

**場** 問 県環境活動推進課

☎052-954-6208

## かわら美術館陶芸教室 「敬老の日プレゼント ゆのみセット」

敬老の日のプレゼントに好評な、ゆのみセットづくりの陶芸講座です。完成予定は9月上旬で、プレゼント用にラッピングしてお渡します。

**日** 7月10日(土) 午前9時30分～正午

**場** かわら美術館2階陶芸創作室

**定** 40人(先着順)

**費** 高校生以上1,500円、中学生以下800円

**申** 6月5日(土)午前9時よりミュージアムショップまたは、ファクスにて受け付けます。

**場** 問 かわら美術館

☎52-3366

FAX52-8100



## 在職者対象訓練 第二種電気工事士技能講座②

**対** 第二種電気工事士の資格取得をめざす方

**日** 7月10日(土)・11日(日)  
午前9時10分～午後4時30分  
(11日は午後3時40分まで)

**場** 県立高浜高等技術専門学校

**定** 20人

**費** 2,300円

**募** 6月14日(月)まで(必着)

**申** 往復はがきに講座名・郵便番号・住所・氏名・生年月日・電話番号・勤務先名・勤務先電話番号を記入して申し込んでください。

**申** 問 県立高浜高等技術専門学校

〒444-1324

高浜市碧海町四丁目1番地6

☎53-0031

## 衣浦地域職業 訓練センター

### 7月開講講座 受講生募集

- ・受講予約は、募集期間をご覧ください。先着順で、定員になりしだい締め切ります。
- ・受講申込書を開講日に合わせて郵送します。必要事項を記入し、指定の期日までに受講申込書と受講料を当センターまで直接お持ちください。指定期日は、申込書に添付してあります。受講料はお返しできません。ただし、当センターの都合により講座が開講できない場合は、受講料をお返しします。
- ・テキスト代・教材費は、受講料に含まれておりません。金額などは、問い合わせてください。
- ・受講人数により、開講できない場合がありますので、ご了承ください。その場合は、当センターよりご連絡いたします。

問合せ先

衣浦地域職業訓練センター

☎52-1001

コース名	回数	開講日	開講時間	受講料	定員	募集期間
<b>★CAD講座★</b> AutoCAD(2次元)基礎コースを修了された方、又は、AutoCAD(2次元)を使ったことのある方が対象です。						
AutoCAD(2次元)応用コース	全8回	7月17日~9月11日(毎週土曜日)	9:00~12:00	32,000円	10人	6月17日~7月2日
<b>★大正琴講座★</b> 童謡から歌謡曲まで、幅広い曲を演奏します。音符を知らない方でも大丈夫です。						
初級コース	毎月第1・2・3土曜日	10:00~11:30	月謝 3,000円	20人	随時	
<b>★アートフラワー講座★</b> コサージュ、ブーケなど、白い布を染めて四季折々の花を作ります。						
初級コース	毎月第1・3土曜日	10:30~12:30	月謝 2,000円	20人	随時	

## 児童センター

### 第1回オセロ大会

とき 6月21日(月) 午後1時30分~3時

ところ 中央児童センター

対象定員 小学生20人

参加費 無料

内容 4人グループでオセロ対戦

持ち物 水筒

申込期間・方法 6月12日(土)~19日(土)に中央児童センターへ直接申し込んでください。

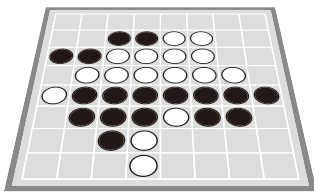
※申込受付は、午前8時30分からです。

※定員になりしだい締め切ります。

問合せ先

中央児童センター

☎52-3014



## いきいき広場マシンスタジオが 7月1日からリニューアル!

### マシンが増えてパワーアップ

平成8年の開設時から使っていた21種類34台のマシンをリニューアルします。人気のトレッドミル(ランニングマシン)やエアロバイクは台数を増やし、さらにマシンスタジオのエリアも拡大して、快適に健康づくりに取り組んでいただける環境を提供させていただきます。

スタッフも増員し皆様の健康づくりをさらに応援します。

### 使用料変更のお知らせ

市内在住の65歳以上の方は  
300円のところ「無料」でしたが

7月1日から

市内在住の65歳以上の方は  
300円のところ  
「100円」とさせていただきます

問合せ先 いきいき広場内地域福祉グループ ☎52-9871



## 手作り教室Ⅱ

とき 6月19日(土) 午前10時～

11時30分

ところ 翼児童センター

対象定員 小学生20人

材料費 100円

内容 ウォールラック作り

持ち物 手さげ袋

申込期間・方法 6月5日(土)～

12日(土)に、材料費を添えて翼児童センターへ直接申し込んでください。

※申込受付は、午前8時30分からです。

※定員になりしだい締め切りします。

## 子どもクッキングⅠ

とき 6月26日(土) 午前10時～

11時30分

ところ 翼児童センター

対象定員 小学生24人

材料費 100円

内容 コーンとハムのフリッター

風スナック作り

持ち物 エプロン、三角巾(またはバンダナ)、タオル、水筒

申込期間・方法 6月11日(金)～

21日(月)に、材料費を添えて翼児童センターへ直接申し込んでください。

※申込受付は、午前8時30分からです。

※定員になりしだい締め切りします。

問合せ先

翼児童センター

☎54-28833



## 6月のし尿収集

6月のし尿収集作業日程は、表のとおりです。

作業は、天候などの理由で3日前後することがあります。

申込先(収集業者)

高浜衛生(株)

☎53-0516

問合せ先

困市民生活グループ

☎52-1111(内線284)

## 平成22年6月 し尿収集作業日程表

月日	曜日	区 域	月日	曜日	区 域
6月1日	火	青木町六～九丁目	6月16日	水	芳川町、田戸町二・三丁目
2日	水	青木町二～五丁目	17日	木	田戸町三・四丁目
3日	木		18日	金	田戸町五～七丁目
4日	金	春日町一～七丁目	19日	土	
5日	土		20日	日	
6日	日		21日	月	本郷町
7日	月	湯山町、神明町、沢渡町	22日	火	呉竹町二～六丁目
8日	火	稗田町一～五丁目	23日	水	呉竹町六・七丁目、屋敷町一～三丁目
9日	水		24日	木	屋敷町四～七丁目
10日	木		25日	金	向山町一～六丁目
11日	金	稗田町五・六丁目、二池町一～三丁目	26日	土	
12日	土		27日	日	
13日	日		28日	月	向山町六丁目、小池町
14日	月	二池町四～六丁目	29日	火	小池町、新田町、八幡町
15日	火	碧海町二～五丁目	30日	水	論地町、清水町

## ビル陰、マンション・アパートの地デジ化の助成金

総務省では、ビル陰などの受信障害による共同アンテナ(受信障害対策共聴施設)およびマンション・アパートなどの集合住宅(共同住宅)の地デジ対応を促進するため、助成金の交付を実施しています。

### 申請対象者

- ・ 受信障害対策共聴施設の管理者
- ・ 共同住宅共聴施設の管理者

### 助成額

- ア 受信障害対策共聴施設のデジタル化改修、新設または有線テレビジョン放送施設への置換
- イ 共同住宅共聴施設のデジタル化改修または有線テレビジョン放送施設への置換

ア、イにおいて、地上デジタル放送の視聴に不可欠な施設の設置、改修または置換などに要する総経費に対して、最大で1/2の額(アの共聴施設新設の場合は最大で2/3の額)になります。ただし、イについては、世帯当たりの経費が3.5万円を超える場合に限りません。

### 助成金申請先

デジタル愛知

<http://www.digisuppo.jp/index.php/branch/aichi/27/>

〒460-0003 名古屋市中区錦3-15-15

☎052-954-5672

### 申請受付期間

- ・ アについては、平成22年7月30日(金)まで
- ・ イについては、平成22年8月31日(火)まで

※申請方法の詳細については、問合せ先に確認してください。

### 問合せ先

- ・ 助成金の手続について
- ・ デジサポ(総務省テレビ受信者支援センター)助成金相談窓口

☎0570-093724

ホームページ

デジサポ

<http://www.digisuppo.jp/>

・ 支援制度全体について

総務省地デジコールセンター

☎0570-070101

☎03-4334-1111



## 蔵書点検のお知らせ

本館・高取・吉浜・南部まちづくり図書室は蔵書点検のため10日間休館します。それに伴い、各拠点での「いつでもどこでも図書館」の予約本の受取りが蔵書点検後となりますので、ご注意ください。

※期間中の本の返却は、本館の返却ポストをご利用ください。

## おはなし会

とき 6月12日(土)

午後2時30分～3時

ところ 図書館子ども読書支援室

「えほんの森」

読み手 トキの会

## 紙芝居の日

とき 6月19日(土)

午後2時30分～3時

ところ 図書館子ども読書支援室

「えほんの森」

読み手 土ようおはなし会

## えほんの森

読書相談やおはなし会を開催しています。お気軽にご利用ください。

- ・月曜日 午後1時～4時(児童向けおはなし会)
- ・水曜日 午前9時30分～午後0時30分(乳児向け)
- ・金曜日 午前9時30分～午後0時30分(乳児向け)
- ・土曜日 午前9時30分～午後0時30分(児童向け)

## みんなのおはなし会 「よむ♪よむ」

とき 6月13日(日)、20日(日)、  
27日(日)(毎週日曜日)

午後2時～2時30分

ところ 高取公民館1階図書室

内容 絵本や紙芝居の読み聞かせ、絵本の紹介、読書相談

対象 幼児～小学生、一般

読み手 図書館スタッフ

## 赤ちゃんおはなし会 「あんよ☆あんよ」

とき 6月14日(月)、21日(月)、  
28日(月)(毎週月曜日)

午前10時30分～11時

ところ 高取公民館1階図書室

内容 絵本や紙芝居の読み聞かせ、絵本の紹介、読書相談

対象 0歳～3歳児と保護者

読み手 図書館スタッフ

LIBRARY  
INFORMATION

# 図書館 情報

問合せ先 図書館 ☎52-0240

## 6月の休館日

1日(火)～10日(木)、15日(火)、  
22日(火)、29日(火)

## いっしょにあそぼう

とき 6月26日(土)

午後2時30分～3時30分

ところ 図書館子ども読書支援室

「えほんの森」

内容 七夕かざりをつくろう

対象 幼児(保護者同伴)、小学生

定員 20人

参加費 無料

担当 図書館スタッフ

## ベビーブックのひととき

とき 6月3日(木)

午後1時～2時

ところ 吉浜公民館1階和室

内容 絵本の読み聞かせ、赤ちゃん絵本の紹介、工作、読書相談

対象 0～2歳児と保護者

読み手 マザリーズ

## その他

### 教科書展示会

教科書に対する理解や関心を深めていただくために教科書センターで教科書展示会を開催します。

展示会場には投書箱を用意しますので、教科書に対する意見やご要望をお寄せください。

愛知県教育委員会義務教育課のホームページにも掲載しています。

展示会開催場所(開館時間、休館日は、それぞれの施設の規定によります)

・岡崎市立中央図書館

・安城市教育センター

・西尾市立図書館

とき 6月11日(金)～7月5日(月)

問合せ先

県教育委員会義務教育課

☎052-6954-6790



# 都市計画変更(案)の縦覧

## 「愛知県決定」

都市計画区域の再編(20区域→6区域)などに係る変更(案)を縦覧します。

この変更(案)について、意見のある方は、縦覧期間満了の日までに愛知県あてに意見書を提出することが出来ます。

**縦覧期間** 6月11日(金)～25日(金)  
(土日曜日を除く)

**縦覧場所** 県庁都市計画課(本庁舎5階)、市役所都市整備グループ

## 当該変更後の都市計画区域の名称

西三河都市計画区域(衣浦東部都市計画区域)

## 変更(案)

①都市計画区域の整備、開発および保全の方針②区域区分③用途地域④道路⑤臨港(ただし、高浜市以外の土地における都市計画の変更内容の詳細は該当市において縦覧可能)

## 「高浜市決定」

変更(案)について、意見のある方は縦覧期間満了の日までに高浜市あてに意見書を提出することが出来ます。

**縦覧期間** 6月11日(金)～25日(金)(土日曜日を除く)

**縦覧場所** 市役所都市整備グループ

## 「一」

### 当該変更後の都市計画区域の名称

西三河都市計画区域(衣浦東部都市計画区域)

### 変更(案)

①防火および準防火地域②道路③公園④地区計画⑤高度利用地区⑥生産緑地⑦ごみ焼却場⑧ごみ処理場

### 問合せ先

岡都市整備グループ  
052-111-111(内線278)

## 神経系難病患者家族教室

よりよい療養生活のための知識を楽しく学びましょう。

**内容** 講話と実技「楽しくリハビリ」 転ばぬ先の予防と工夫

**講師** 医療法人豊田会ハピリス 一ツ木 理学療法士

**とき** 6月23日(水) 午後1時30分～3時30分

**ところ** 衣浦東部保健所 3階 大会議室

**対象** 神経系難病患者とその家族

※神経系難病には、パーキンソン病関連疾患、脊髄小脳変性症、多発性硬化症、多系統萎縮症などがあります。

**費用** 無料  
**申込方法** 6月21日(月)までに、

衣浦東部保健所へ直接申し込んでください。  
**申込問合せ先**  
衣浦東部保健所健康支援課  
地域保健グループ  
052-14778

## 危険物安全協会総会で優良団体・個人を表彰

5月18日に女性文化センターで高浜市危険物安全協会の総会が行われ、この席上で、危険物施設の安全管理に尽力されている団体・個人が表彰されました。

◆高浜市危険物安全協会会長表彰

### 彰

**団体の部**  
エヌティーテクノ株式会社  
有限会社蒸元イシカワ

木村製瓦株式会社  
株式会社シンメイ化成

創嘉瓦工業株式会社

**個人の部**  
森 稔

(サーカースジャパン株式会社)

加藤 義宏  
(株式会社スギヤス)

小田 秀雄  
(高浜化成株式会社)

高木 浩光  
(日本ペイント株式会社愛知工場)

野上 守

(宮脇グレイズ工業株式会社)  
◆社団法人愛知県危険物安全協会連合会  
**連合会長表彰**  
日本ペイント株式会社愛知工場

**問合せ先**  
高浜消防署  
052-111-900



## 海洋環境保全推進月間

6月1日～30日までの1か月間を「海洋環境保全推進月間」と定め、海洋保全のための普及啓発活動を実施します。

「未来に残そう青い海」を合言葉に、一人ひとりが環境保全に心がけましょう。

・吸殻、釣り糸などを海にポイ捨てしない。

・弁当容器、空き缶などのゴミは持ち帰る。

・使用しなくなったボートは放置せず、適正に処分する。

海への「ゴミ投棄や海洋汚染、海での事件事故を見かけたら」「118番」へ通報をお願いします。

**問合せ先**  
衣浦海上保安署  
05696-214999

善意をありがとうございました

社会福祉協議会へ(敬称略)  
(株)サンスタツ

**広告** **過払い金の返還**  
**債務整理の無料相談**

刈谷駅から 徒歩0分  
着手金0円

このような方はご相談下さい!  
● 払い過ぎた利息を取り戻したい!  
● 過払い金のある貸金業者が倒産したら?  
● 年収の1/3以上は借りられないの?

司法書士 今井悠詞

刈谷市南桜町1-73 南口ファミマ2F  
**あいち司法&相続 0120-979-851**

# 第12回 市民レガッタ 出場クルー募集

高浜市ならではのスポーツ  
「レガッタ(ボート大会)」を今夏も  
高浜川を会場に開催します。  
多くのクルーの参加をお待ち  
しています。

- と き 7月31日(土)午前6時45分～午後1時  
(予定/小雨決行)  
※荒天の場合は8月1日(日)に順延。
- と ころ 高浜川特設コース(高浜市碧海町)
- 競漕種目 ナックルフォア(4人漕ぎ)

競漕種別	競漕距離	募集クルー数
①中学生男子 ②中学生女子	470m	計80クルー(先着順)
③一般男子(高校生以上の男子) ④壮年男子(漕ぎ手の合計年齢が180歳以上)		
⑤一般女子(高校生以上の女子) ⑥壮年女子(漕ぎ手の合計年齢が140歳以上)		
⑦男女混合(漕ぎ手2人以上が女子であること)		

※①中学生男子、②中学生女子については小学生の参加を認めます。ただし、練習状態などを考察のうえ、主催者が承認したクルーに限ります。  
※⑥壮年女子、⑦男女混合については4クルー以上の参加がある場合のみ実施します。  
(4クルー未満の場合は⑥壮年女子は⑤一般女子、⑦男子混合は③一般男子に入ります。)

## ●参加資格

- ①高浜市在住・在勤・在学の方および碧南市、刈谷市、安城市、知立市に在住の方。
- ②泳げる方(自主管理)。
- ③ボート(漕艇)練習会に参加できる方。  
※18歳未満の方は、保護者の承諾が必要です。

## ●クルー編成

- ①コックス(舵取り)1人・漕ぎ手4人で1クルーです。(監督1名、補漕1名まで登録可能)
- ②漕ぎ手は日本ボート協会登録経験経歴者を1クルー1名までとします。
- ③種別間の漕ぎ手・コックスを兼ねることはできません。(監督はこの限りではありません)
- ④各種別のコックスは、性別・年齢を問いません。

## ●参加費

- ・中学生以下・高校生…1,000円(1クルー)
- ・一般・壮年…5,000円(1クルー)
- ※申込後の参加取消や悪天候による中止の場合でも参加費は返金できません。

## ●申込方法

- ・所定の申込書に必要事項を記載し、参加費を添えて申し込んでください。
- ・郵送の場合は、参加費を郵便局の定額小為替証書にして郵送してください。(文化スポーツグループのみ受付/申込期限当日の消印まで有効)

## ●申込先

- ・高浜市漕艇センター(碧海町一丁目)  
土・日曜日 午前9時～正午
- ・圃文化スポーツグループ  
〒444-1398(住所不要)  
月曜日～金曜日 午前8時30分～午後5時15分
- ・体育センター

毎日 午前9時～午後9時

## ●申込期限

6月30日(水)

## ●その他

- ※艇・オールおよび救命胴衣は、主催者側で用意します。
- ※その他、詳しくは問い合わせてください。

## ●問合せ先

- ・高浜ボートクラブ(高浜市漕艇センター内)  
☎53-7745
- ・圃文化スポーツグループ  
☎52-1111(内線330)



39歳以下の方へ

# 一般住民健康診査が「7月から」始まります。



受付を「保健福祉グループ」で行っています。  
1年に1回は、健康診査を受診しましょう。

昨年度、40歳以下で健康診査を受けられた方は、252名いらっしゃいました。その中で、中性脂肪が150mg/dℓ以上の方は8.3%、腹囲(女性90cm以上・男性85cm以上)の方は13.9%、ヘモグロビンA1cが5.2%以上の方は32%もいらっしゃいました。ヘモグロビンA1cとは、食事や運動によって変動する血糖値とは異なり、食事の影響をほとんど受けないので、過去1、2か月の平均的な血糖の状態を調べられます。糖尿病の治療の効果を調べるのにも有効な検査です。

この機会にぜひご自身の体の状態をチェックしてみませんか。

※高浜市国民健康保険・後期高齢者医療制度加入者の方へ……健康診査の受診票を6月下旬に発送します。

## Q & A

**質問** わたしは受診対象でしょうか。また、受診方法を教えてください。

**答え**

- 対象者は、**昭和46年4月1日生まれ～平成3年3月31日生まれ**の市内の方です。
- 受診方法は、①**保健福祉グループ**に申し込んでください。②6月下旬ごろに保健福祉グループより受診用紙をお送りします。③**実施医療機関**(※下記参照)に予約して受診してください。

**質問** 費用や健康診査の実施期間を教えてください。

**答え**

- 費用は、**1,700円**です。
- 実施期間は、**7月1日(木)～9月30日(木)**までです。

**質問** 検査内容を知りたいです。

**答え**

身体計測・血圧測定・尿検査・血液検査「中性脂肪、コレステロール、血糖値、ヘモグロビンA1c、肝機能、クレアチニン(腎機能)」・胸部X線直接撮影・心電図検査を行います。

### 実施医療機関

医療機関名	電話番号	医療機関名	電話番号
岩月外科	53-3458	岩井内科クリニック	54-1019
近藤医院	53-0029	つばさクリニック	54-5283
泰生医院	52-1001	きぬうら整形外科泌尿器科	54-5255
寺尾内科小児科	53-0073	中田内科クリニック	54-0606
神谷整形外科	52-5221	磯貝医院	53-0013
吉浜クリニック	52-5110	刈谷豊田総合病院高浜分院	52-8660(予約専用)

受付・問合せ先 いきいき広場内保健福祉グループ ☎52-9871

## 子宮頸がん・乳がん検診無料クーポン券の送付について (女性特有のがん検診推進事業)

子宮頸がんおよび乳がん検診の受診促進を図るとともに、がんの早期発見と正しい健康意識の普及および啓発を図ることを目的として、対象の年齢に達した女性に、検診手帳と無料クーポン券を配布します。

**対象者** 平成22年4月20日時点で高浜市に住民票があり、以下の年齢に該当する女性

### (1)子宮頸がん検診

年齢(平成22年4月1日時点)	生年月日
20歳	平成元年4月2日～平成2年4月1日
25歳	昭和59年4月2日～昭和60年4月1日
30歳	昭和54年4月2日～昭和55年4月1日
35歳	昭和49年4月2日～昭和50年4月1日
40歳	昭和44年4月2日～昭和45年4月1日

### (2)乳がん検診

年齢(平成22年4月1日時点)	生年月日
40歳	昭和44年4月2日～昭和45年4月1日
45歳	昭和39年4月2日～昭和40年4月1日
50歳	昭和34年4月2日～昭和35年4月1日
55歳	昭和29年4月2日～昭和30年4月1日
60歳	昭和24年4月2日～昭和25年4月1日

★次の方は、保健福祉グループまでお問合せください。

- ・対象となる方で、平成22年4月1日以降、「無料クーポン券」がお手元に届くまでに、市が実施する子宮頸がん検診または乳がん検診を受診された方
- ・対象となる方で、平成22年4月21日以降に高浜市に転入され、子宮頸がん検診または乳がん検診を希望される方
- ・対象となる方で、6月中旬になっても「検診手帳」と「無料クーポン券」が届かない方

問合せ先 いきいき広場内保健福祉グループ ☎52-9871

# 「子宮頸がん・乳がん検診」を受けてください!

## 女性特有のがん

女性特有のがんは、ウイルス感染や女性ホルモンが関係しているため、子宮がん(特に20~30代)、乳がん(35歳以上)は若い世代に多いがんです。また、「がん」の初期にはほとんど自覚症状がなく、痛みや出血、腫れなどの症状が出た時には、既に「がん」が進んでいることが少なくありません。早期に発見し、適切な治療を受けることで完治できる可能性が高いのも女性特有のがんの特徴です。あなた自身と家族のために健康な身体を自分で守ってあげてください。



### 子宮頸がん検診方法

婦人科の専門医によって、子宮頸部の粘膜を採取し、がん細胞の有無と種類(組織型)を調べます。必要な方には、コルポスコピーという腔を拡大してみるカメラを使い検査します。病変の広がり、組織型や浸潤深度を推定します。検診自体は10分から20分で終わります。

### 乳がん検診方法

「視触診」と「マンモグラフィー(乳房X線撮影)」を組み合わせで行います。「視触診」では、外科医が乳房に触れて「しこり」の有無を判断する検査です。

医師の触診だけでは発見できない「しこり」を「マンモグラフィー」で砂糖粒くらいの「小さな病変」の乳がんを発見することができます。乳房を平らにして撮影するため、多少の痛みがありますが、マンモグラフィー併用による乳がんの発見率は、「視触診」だけの乳腺検診の3倍と高くなります。

	子宮頸がん検診	乳がん検診
内 容	内診、細胞診	視触診、マンモグラフィー検査 (乳房X線検査)
対 象 者	20歳以上の市民	20歳以上の市民
費 用	1,200円 (75歳以上:600円) ※コルポスコピーを実施した場合は1,500円	1,300円 (75歳以上:650円)
場 所	高浜愛レディースクリニック	刈谷豊田総合病院高浜分院
電 話	54-5161	<予約専用>52-8660
そ の 他	予約は不要です。診療時間内に直接受診してください。 <診療時間> 月・火・木・金曜日(祝日除く)9:00~12:00、16:00~18:30 土曜日9:00~14:00	電話予約が必要です。 <予約受付時間> 月~金曜日及び第1土曜日10:00~16:00 ※マンモグラフィは、 <b>女性技師</b> がおこないます。
	受診当日は、「受診券」または「無料クーポン券」と保険証をご持参ください。「受診券」または「無料クーポン券」がお手元にない方は、保健福祉グループで発行しますのでお申し込みください。また、「無料クーポン券」は、22ページの表の方を対象に送付しています。	

※刈谷豊田総合病院高浜分院にて、総合検診または成人ドックを受ける方のみ、追加検査として子宮がん検診が実施できます。分院での受診日は木曜日のみとなり、電話予約(52-8660)が必要です。

# 6月は食育月間です

市では、こども食育推進協議会を設置し、こども食育ガイドラインに基づき、食育を推進しています。

食べることは、生きること。食育とは、生きる力を育てるものです。食育ガイドラインは、健康的で豊かな食生活をおくる力を身につけるための子育て・子育て支援です。食べることを通して、子どもが「楽しい・うれしい・おいしい」と感じることを目指します。食育ガイドラインでは、次の就学前と学齢期の目標を定め、それぞれ100%を達成目標にしています。

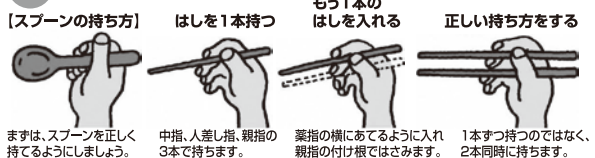
## 就学前の食育目標

就学前に**3**つの習慣を身につけることを目指します！

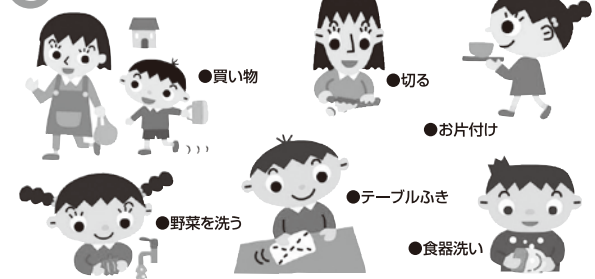
### 1 食事のあいさつをする



### 2 正しく箸を持てる



### 3 食事のお手伝いができる



## 学齢期の食育目標

学齢期に**5**つの習慣を身につけることを目指します！

### 1 食事のあいさつが自然にできる

「いただきます」や「ごちそうさまは、食べ物や、作ってくれた人に「ありがとう」ということなんだ！

### 2 バランスのとれた食事をする

なんでも食べて、丈夫な体をつくらう！いろいろなものを食べてみよう。自分にちょうどいい量は、どれくらいかな？

### 3 食事のマナーを身につける

みんなで楽しく食べよう！みんなでご飯を食べるときには、箸をきちんと持って、マナーを守ると気持ちよく食べれるよ。

### 4 食事がつくれるようになる

自分で作ってみるとおいしいよ。まずは「ごはん」を炊いてみよう。

### 5 朝ごはんを毎日食べる

一日、元気に遊んだり、勉強するには、朝ごはんが大事！朝ご飯をちゃんと食べるには、早寝早起きをしないとね。

## 今年のテーマは「朝食」です

協議会では、年間テーマにそった食育を実施しています。今年のテーマは「朝食」で、段階的に取り組んでいきます。

第1四半期(4月～6月)は、あいさつを身につけることを目標にした取り組みを行います。

「いただきます」「ごちそうさま」には、食べものや作ってくれた人に対する感謝の気持ちが込められています。

目の前の食事ができあがるまでには、いろんな人が関わっています。食事は、いのちをいただき、いのちを育むことです。おいしく楽しく食事ができることに感謝し、あいさつをしましょう。

高浜小学校では、給食委員会の児童が、食育のマスコットキャラクター「カワラッキー」と一緒に、早朝のあいさつ運動に取り組みました。早寝早起きし、おいしく朝ごはんを食べて登校した子どもたちは、カワラッキーと元気にあいさつを交わしていました。きっと、食事のあいさつも、元気いっぱいでしょうね。



## 食育応援!! 高浜市食育協力隊

### カワラッキーフレンズの取り組み紹介

食育の啓発や実践活動にご協力いただける個人及び団体、事業者の方に「カワラッキーフレンズ」としてご登録いただいております。

食育に取り組む市内の事業者の活動を紹介します。今回ご紹介するのは、レストラン オミです。

食を通して地域のコミュニケーションを深めたい!この思いのもと、地元農家のおいしい食材と、地域の方とを結びます。プロ直伝の料理教室なども開催しています。

この記事の内容に関する問合せ先

レストラン オミ ☎52-6566



### シェフの一言

シンプルで自然のおいしさを子どもたちに伝えたい! 添加物を使わないドレッシングを作っています。

市では、食育に協力して下さるカワラッキーフレンズを募集しています。詳細は問い合わせてください。今後も、カワラッキーフレンズの取り組みをご紹介します。



# 子育て・子育て

## 支援情報

61

市役所こども育成グループから、子育て・子育て支援に関する情報を毎月1日号で、お知らせします。

問合せ先 困こども育成グループ  
(内線315、316、362～364)



今回はK.Kさんからのエピソードです。

### 6月10日(木)に児童手当、子ども手当を支給します

平成22年4月から子ども手当制度が始まりました。5月14日までに手続きを終えた方には、平成22年4月分、5月分の子ども手当を支給します。

また、本年3月まで児童手当を受給していた方には、あわせて平成22年2月分、3月分の児童手当を支給します。

支給対象となる方には、6月10日ごろに通知書を発送しますので、通帳などで入金をご確認ください。

#### ◆子ども手当現況届をご提出ください

本年3月まで児童手当を受給していた方は、現況届を提出してください。この届は、毎年6月1日における状況を確認し、子ども手当を引き続き受ける要件があるかどうかを確認するためのものです。この届がないと、6月分以降の手当が受けられなくなりますので、ご注意ください。

現況届は6月上旬に郵送しますが、届かない場合は連絡してください。

**対象者** 本年3月まで児童手当を受給していた方。

**受付期間** 6月1日(火)～30日(水) 午前8時30分～午後5時15分(土・日曜日は除く)

※5日(土)、6日(日)は、市役所1階に特設窓口を開設しますので、ご利用ください。

**受付場所** こども育成グループ

※1日(火)～8日(火)は1階に特設窓口を開設します。

※郵送による提出も受け付けます。(郵送料は受給者負担)

#### 持ち物

- ・現況届様式
  - ・(受給者が厚生年金、各種共済に加入している場合)受給者本人の健康保険証の写し
  - ・(外国籍の方のみ)受給者本人の外国人登録証の写し(両面)
- ※その他、必要に応じて提出する書類がありますので、詳しくは問い合わせてください。

### カワラッキーの月変わりレシピ(郷土料理編)

#### ◆「鶏めし」

##### 材料(作りやすい分量)

米2.7合、もち米0.3合、鶏肉180g、人参(中)1本、油揚げ1.5枚、鶏脂適量

A(みりん大さじ1、砂糖大さじ3、たまり醤油大さじ2)

##### 作り方

- ①米ともち米を研いでザルにあげて30分置き、通常の水加減で炊く。
- ②人参、油揚げは小さな短冊切り、鶏肉は小口切りにする。
- ③鶏脂で鶏肉を炒め、表面が白くなってきたら、Aと人参、油揚げを入れて煮る。
- ④米が炊けたら、ごはんの表面に菜箸で数カ所穴をあけて、③の具と汁を半分ずつ入れる。ふたをしてもう一度炊く。(ごはんとは混ぜない)
- ⑤④が炊けたら、そのまま20分蒸らし、③の残りの半分を入れて全体を混ぜる。

高浜は昔から養鶏が盛んで、卵が産めなくなった鶏(廃鶏)を鶏めしにして、最後まで大切にいただきますよ。



# ま ち の 話 題

T O W N T O P I C



## 5月2日・3日 高浜の水辺を美しく…

天候に恵まれた今年のゴールデンウィーク。渡し場かもめ会と水明会が清掃活動を行い、渡し場かもめ会(2日)は安立荘周辺の海岸のごみ拾いや芳川児童遊園の草刈りを、水明会(3日)は稗田川左岸とフレンド公園の草刈りやごみ拾いを実施しました。気持ちの良い青空の下、動いているうちに額から自然と伝う汗。汗だくになった清掃終了後は、ところてんやバーベキューなどが振舞われ、参加者は互いの活動を誇りあいました。



▲ 渡し場かもめ会



▲ 水明会



## 5月8日～10日 吉浜細工人形展・人形小路花まつり

毎年5月8日から10日まで柳池院と宝満寺で開催される「吉浜細工人形展」と、それにあわせて開催される「人形小路花まつり」。今年は例年以上の賑わいを見せ、来場者たちは白象と金管バンドのパレードやスタンプラリー、人形小路じまん市などを楽しみました。

10日には吉浜幼稚園の園児たちが訪れ、精巧な細工人形や大きな白象を興味深そうに見学していました。

## 5月14日 ロボットクラブ 今年も世界へ!

たかはま夢・未来塾のロボットクラブがロボカップの全国大会を終え、結果報告に市長の元を訪れました。結果は次のとおりです。

Team Takahama Little <部門:サッカーAオープン>  
東海大会(Ver.A)優勝 全国大会3位

Team Takahama 3rd <部門:サッカーB>  
東海大会(Ver.B)優勝 全国大会8位

高 浜 メ ガ ネ <部門:サッカーAライト>  
東海大会(Ver.A)6位 全国大会予選敗退

3チームの中から、Team Takahama Littleが世界大会に出場します。「去年は3位だったので今年は優勝したい!」と力強く意気込みを語ってくれました。



# PREFEITURA DE TAKAHAMA INFORMA

高浜市役所のお知らせ



## 市営住宅入居者募集 【東海・湯山住宅】

### Inscrições para os Conjuntos Residenciais da Prefeitura

Estão abertas as inscrições para 2 unidades residenciais da Prefeitura. ( Por sorteio!!! )

#### **DADOS DAS UNIDADES ( Para usuários comuns ):**

- Residência Municipal de Tôkai, Apto. Nº 2-201 ( Tado-cho 2-2-62 ). Prédio Refratário de Porte Médio com 4 Andares. 3DK ( 6, 6, 4.5, DK )
- Residência Municipal de Yuyama, Apto. Nº 3-402 ( Yuyama-cho 8-12-1 ). Prédio Refratário de Porte Médio com 4 Andares. 3DK ( 6, 6, 6, DK )

#### **QUALIFICAÇÕES NECESSÁRIAS ( Requisitos Básicos ):**

• Ter na atualidade, parentes que residam ou que pretendam residir em comum, incluindo os casais que têm Vida Marital “*Naien Kankei*” e inclusive as pessoas que estão de promessa de casamento “*Konyaku Chû*”. Sendo todos estes, não membros de organizações vandalistas, como está determinado nas Leis de Administração das moradias públicas de Takahama.

※ Solteiros também podem se inscreverem, desde que se incluam nas condições ( idosos, etc...). exceto nos casos onde haja separação ou agregação inadequada familiar.

• Renda básica ( renda mensal ) no caso de família comum abaixo de 158 mil Yenes, no caso de família agregada, abaixo de 214 Mil Yenes.

• Estar comprovadamente com dificuldades de moradia na atualidade.

• Não estar com os impostos municipais e provinciais pendentes.

#### **OUTROS:**

Além do aluguel há a necessidade de pagar o condomínio ( automaticamente ingressa na Associação de Moradores ).

O aluguel é corrigido anualmente baseando-se na renda do inquilino.

※ Esteja ciente de que este processo de seleção, oferece unidades habitacionais em edifícios construídos já há algum tempo, portanto, nas paredes e nos pisos, há um certo grau de desgaste que não é possível ser restaurado.

※ Na ocasião do ingresso na unidade, não é permitido criar animais de estimação, por este motivo, leia atentamente o manual de instruções referente à inscrição.

#### **PERÍODO DE DISTRIBUIÇÃO DO FORMULÁRIO DE INSCRIÇÃO:**

De 01/06/2010 ( terça-feira ) à 15/06/2010 ( terça-feira ) Inclusive Sábados e Domingos!!!!

Horário: das 08:30 hs. Às 17:15 hs.

#### **PERÍODO DE RECEBIMENTO DAS INSCRIÇÕES:**

De 09/06/2010 ( quarta-feira ) à 15/06/2010 ( terça-feira ) Inclusive Sábados e Domingos!!!!

Horário: das 08:30 hs. Às 17:15 hs.

#### **LOCAL DE DISTRIBUIÇÃO E ENTREGA DAS FICHAS DE INSCRIÇÃO:**

PREFEITURA DE TAKAHAMA SHIMIN SEIKATSU GURUPU ( 1º ANDAR )

#### **SESSÃO PÚBLICA DO SORTEIO E ESCLARECIMENTOS SOBRE O INGRESSO-LOCAL:**

PREFEITURA DE TAKAHAMA 4º ANDAR SALA DE REUNIÃO Nº 2

**DIA 02/07/2010 ( SEXTA-FEIRA ) ÀS 10:00 Hs.**

※ **PRESENÇA OBRIGATÓRIA. (SE É PERMITIDO UTILIZAR REPRESENTANTES)**

#### **PREVISÃO DE ENTRADA NO APARTAMENTO: 15/07/2010 ( QUINTA-FEIRA )**

#### **PARA MAIORES INFORMAÇÕES:**

SHIMIN SEIKATSU GURUPU TEL: 52-1111 ( RAMAL 265 )

# 平成22年度 高浜市事業仕分け 開催

高浜市が実施している事業について、市民の皆さまや外部の方を交え、公開の場で説明、議論することによって、改めて事業の必要性や改善点などを考え、市民の皆さまとの情報共有や行政の透明化を図っていくため、平成22年度「高浜市事業仕分け」を開催します



～すべての過程をオープンに！～

「事業仕分け」では、すべて過程を公開します。  
どなたでも傍聴いただけますので、ぜひご来場ください。

と き 6月19日(土)・20日(日)

9:00 ～ 17:00ごろ

ところ 高浜市中央公民館

どなたでもご覧いただけますので、ぜひご来場ください！



## LEIA A PÁGINA EM PORTUGUÊS!

ポルトガル語のページを読んで下さい！

広報

# たかはま

編集・発行／高浜市役所危機管理グループ

〒444-1398 愛知県高浜市青木町四丁目1番地2

TEL (0566) 52-1111 FAX (0566) 52-1110

<http://www.city.takahama.lg.jp/>

電子メール [info@city.takahama.lg.jp](mailto:info@city.takahama.lg.jp)

表紙

### 大好きなぼくのおもちゃ、治るかな？

毎月第3土曜日に高浜エコハウスで、壊れたおもちゃの治療を行う「たかはまおもちゃ病院」が開院しています。5月の開院日には27個のおもちゃが持ち込まれ、ボランティアのおもちゃドクターたちが一生懸命治療を行いました。壊れてしまった大切なおもちゃがある方は、一度受診してみませんか？詳しくはいきいき広場高浜事業室(☎090-6592-1573)にお問い合わせください。

早期配布にご協力ください。



広報たかはまは大豆インキを使用しています。