

たかはま

2009
6/1

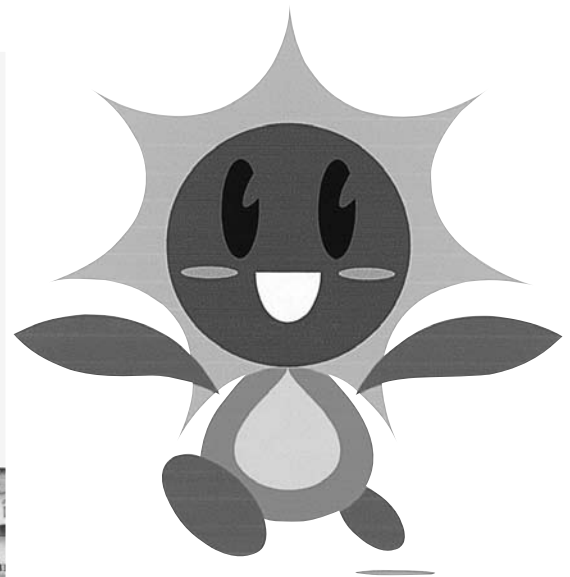
June・No.1100

主な内容

- 議会だより
- 6月1日～7日は水道週間
- 第11回市民レガッタ出場クルー募集
- 福祉関係各種手当のご案内

表紙

学びに来てね 高浜エコハウス



高浜エコハウス
マスコットキャラクター エコたん



各種相談

青木町九丁目
梅北流華ちゃん



市長との対話日

6月5日(金)、7月3日(金) 午前9時～正午 市長応接室
※7月3日(金)の対話日は6月26日(金)までに、人事グループ(☎52-1111内線309)へ申し込んでください。

税務相談(税理士)

6月9日(火) 午後1時～3時 市役所市民相談室
※相続・贈与・不動産取得などに関する税一般。予約優先(☎52-1111内線269)です。

労働相談(西三河事務所職員)

6月10日(水) 午後1時～4時 市役所市民相談室
※職場での悩みごと・困りごとなど(解雇・賃金・労働時間など)

市民相談(市民生活グループ職員)

平日 午前8時30分～午後5時15分 市役所市民相談室
※市役所へのご意見・ご要望など。

日系人相談(ポルトガル語の分かる相談員)

※庁舎内の案内など。
平日 午前8時30分～午後5時15分 市役所市民生活グループ

人権相談(人権擁護委員)

6月4日(水)、7月2日(水) 午後1時～3時 市役所市民相談室
※いじめ、虐待、差別などの人権問題。

行政相談(行政相談委員)

6月4日(水)、7月2日(水) 午後1時～3時 市役所市民相談室
※国、県、市などに対する苦情・要望など。

消費生活相談(消費生活相談員)

6月12日(金) 午後1時～4時 市役所市民相談室
※消費者トラブルの相談など。

教育相談

平日 午前8時30分～午後5時15分 子ども権利支援センター(全世代学習館内)
※事前に子ども権利支援センター(☎54-4686)または学校経営グループ(☎52-1111内線345)へ申し込んでください。

心配ごと相談(弁護士)

6月3日(水)・17日(水)、7月1日(水)
午後1時～3時45分 いきいき広場
※予約制。事前に、社会福祉協議会(☎52-2002)へ申し込んでください。

女性悩みごと相談(県女性相談員)

6月8日(月) 午前10時～午後4時 いきいき広場 (☎52-9871)

※家庭のいざこざなど、人に言えない悩みについて。

介護保険相談(介護保険グループ職員)

平日 午前8時30分～午後5時15分 いきいき広場 (☎52-9871)

こども相談(刈谷児童相談センター心理判定員)

6月10日(水) 午前9時45分～午後4時 いきいき広場
※予約制。事前にいきいき広場内地域福祉グループ(☎52-9871)へ申し込んでください。

家庭児童相談(家庭児童相談員)

平日 午前9時～午後3時45分 いきいき広場 (☎52-9871)

※子どもと家庭の悩み事相談など。

母子自立支援相談(母子自立支援員)

平日 午前9時～午後3時45分 いきいき広場 (☎52-9871)

※自立に必要な情報提供・指導・相談など。

母子家庭就業相談(県就業相談)

6月16日(火) 午後2時～4時 いきいき広場 (☎52-9871)

心理相談(臨床心理士)

毎週水曜日 午後1時～5時
※予約制。事前にいきいき広場(☎52-9871)へ申し込んでください。

障がい相談(相談支援専門員)

平日 午前8時30分～午後5時15分 いきいき広場(☎52-9610)

※障がい者の生活全般に関する相談

6 Calendar

行事カレンダー

●人口と世帯数(H21.5.1現在)

人口 44,751人 (+159) 男 23,272人 (+149)
世帯数 17,007世帯 (+119) 女 21,479人 (+10)()前月比

1	月	かわら美術館企画展「日本瓦の基礎知識-古代編-」開催中～7月5日まで 図書館臨時休館～10日まで
2	火	
3	水	
4	木	ベビーブックのひととき(吉浜公民館)
5	金	6月市議会定例会 本会議第1日(開会、議案上程など)
6	土	
7	日	
8	月	6月市議会定例会 本会議第2日(一般質問)
9	火	6月市議会定例会 本会議第3日(一般質問)
10	水	
11	木	6月市議会定例会 本会議第4日(総括質疑など)
12	金	
13	土	図書館おはなし会
14	日	
15	月	

16	火	
17	水	
18	木	
19	金	
20	土	
21	日	図書館紙芝居の日
22	月	6月市議会定例会 本会議第5日(報告、質疑、討論、採決、閉会など)
23	火	
24	水	
25	木	
26	金	
27	土	
28	日	
29	月	
30	火	



議会だより

5月14日(木)に、平成21年第2回高浜市議会臨時会(会期1日間)が開催され、正・副議長、各委員の選出などを行いました。

議長就任のごあいさつ

市議会議長
磯貝 正隆



初夏の風に肌も汗ばむ季節となりました。市民の皆さまには、平素より市政並びに市議会に対する格別なご理解とご協力を賜り、厚くお礼申し上げます。

この度、平成21年5月14日に開催されました第2回臨時会におきまして、議員各位のご推挙により、不肖私が高浜市議会議長の要職に就かせていただくこととなりました。まことに身に余る光栄でありますとともに、100年に1度の不況と言われる大変厳しい時期の職であり、ひしひしと責任の重大さを感じ、身の引き締まる思いでございます。

これからの高浜市の発展と、4万4千人余の市民のよりよい市民生活の実現のために、誠心誠意努めるとともに、地方分権の進展により、地方議会の役割がますます重要となる中、議会のさらなる活性化及び議会機能の向上に向けて、全力で取り組んでまいり所存でございます。

日本社会を覆う深刻な経済状況、特に高浜市は製造業にお勤めの方が多く、日々の生活にも影響が出ていることから、景気回復への取り組み、少子高齢化、地球温暖化、大震災への備えなどといった難しい課題を解決し、次代を担う子どもたちの明るい未来を築き上げていくためには、市民の皆さま一人ひとりのご協力が最も重要であります。

今後とも更なるご支援、ご指導、ご鞭撻を賜りますよう、心からお願い申し上げます。就任のあいさつとさせていただきます。

議会構成

議長 磯貝 正隆
副議長 鈴木 勝彦
監査委員 北川 広人

委員会構成

総務建設委員会	外郭団体等特別委員会
委員長 水野 金光	委員長 寺田 正人
副委員長 幸前 信雄	副委員長 杉浦 辰夫
委員 磯貝 正隆	委員 磯貝 正隆
〃 内藤 皓嗣	〃 佐野 勝己
〃 寺田 正人	〃 内藤 皓嗣
〃 井端 清則	〃 水野 金光
〃 岡本 邦彦	〃 岡本 邦彦
〃 小嶋 克文	〃 神谷 宏
	〃 小嶋 克文
福祉文教委員会	
委員長 杉浦 辰夫	
副委員長 杉浦 敏和	
委員 北川 広人	
〃 鈴木 勝彦	
〃 佐野 勝己	
〃 吉岡 初浩	
〃 内藤とし子	
〃 神谷 宏	
〃 小野田由紀子	
議会運営委員会	
委員長 内藤 皓嗣	
副委員長 杉浦 敏和	
委員 吉岡 初浩	
〃 井端 清則	
〃 小野田由紀子	



市議会6月定例会

市議会を傍聴してみませんか。皆さんのお越しをお待ちしています。

日程

- ・本会議(開会、議案の上程など) 6月5日(金) 午前10時～
- ・本会議(一般質問) 6月8日(月) 午前10時～
- ・本会議(一般質問) 6月9日(火) 午前10時～
- ・本会議(総括質疑など) 6月11日(木) 午前10時～
- ・本会議(採決など、閉会) 6月22日(月) 午前10時～

※都合により、日程を変更する場合があります。

問合せ先 議会事務局 ☎52-1111 (内線336)

「おいしいね この水未来に
いつまでも」

6月1日(月)～7日(日)は

水道週間



毎日の生活に密接な関わりのある水道事業に対し、広く市民の方々に関心を持っていただくため、厚生労働省が毎年6月1日～7日を水道週間としています。

市民の皆さんに毎日送り続けている水は、日常生活を送るうえで最も重要な限りある資源です。

私たちが日々つるおいのある暮らしをしていくために必要不可欠な水は、その大切さを私たちが認識し無駄なく使ってこそ、その価値を知ることになるのではないのでしょうか。

これからの季節は特に水不足が叫ばれる時期ですので、日頃からこまめに蛇口を閉める、風呂の残

り湯を洗濯・掃除・洗車などに使用するなど心がければ水を有効利用できることも自然に節水につながります。

この水道週間に機会に改めて水の大切さを見直すためにも、市民の皆さん一人ひとりが水資源や経費の節約につながる上手な水の使い方をもう一度、ぜひみなさんのご家庭で話し合ってください。

検針員からのお願い

- ・犬は放し飼いにせず、出入口やメーターボックスから離れたところにしっかりとつないでください。
- ・メーターボックスの上に物を置かないでください。
- ・メーターボックスの中に水や泥が入らないように注意し、常にきれいにしてください。
- ・増改築などでメーターが床下や土中になる場合は、指定給水装置工事業者へ依頼して検針しやすい場所へ移してください。

漏水かな？ とと思ったら・・・

前回に比べて急に水道の使用量が増えたときは、地下や床下などが見えないところで水が漏れている

ことがあります。
このようなときは、次のようにして調べましょう。
①家中の水栓（蛇口）を全部閉めましょう。
②量水器（メーター）のふたを開けて調べましょう。もし、赤い印のパイロット（△、☆、○の3種類があります）が回っていたら、どこかで水漏れしています。すぐに指定給水装置工事業者へ修繕の申し込みをしてください。



パイロット

漏水は大切な水がムダになるばかりでなく、知らないうちにびっくりするほどの料金を請求される原因にもなります。早めの発見と修理をお願いします。

なお、修繕をする際は、指定給水装置工事業者で修理をしてください。

また、雨が降っていないのに道路や公園などで地面が湿っていたり、水が湧き出ている箇所を見つけたら、漏水の可能性がありますので、市役所都市整備グループへご連絡ください。

県営水道浄水場を 一般公開します



▲上野浄水場

県営水道では水道週間の期間中、上野、豊田および幸田浄水場を一般開放します。

とき 6月1日(月)～7日(日) 午前10時～午後4時

ところ

・上野浄水場（東海市名和町藤山7）

☎052-604-4132

・豊田浄水場（豊田市浄水町原山62）

☎0565-45-1500

・幸田浄水場（額田郡幸田町大字坂崎字楠木23-4）

☎0564-62-1450

※団体で見学する場合は、あらかじめ各浄水場へご連絡ください。なお、詳細は、西三河水道事務所（☎98-5651）へお問い合わせください。

高浜市指定給水装置工事事業者一覧

番号	業者名	住所	電話番号
1	中設工事(株)	高浜市新田町三丁目8番地11	0566-53-2515
2	㈱新松	高浜市碧海町三丁目6番地19	0566-53-0945
3	㈱神龍	高浜市二池町一丁目1番地26	0566-53-0829
4	天野住宅設備	高浜市呉竹町四丁目6番地25	0566-53-3939
5	㈱神原設備工業所 高浜営業所	高浜市青木町三丁目8番地32	0566-53-1245
6	ヤマザキ水道	高浜市青木町七丁目2番地14	0566-53-0341
7	㈱神直	高浜市青木町八丁目5番地10	0566-53-3284
8	㈱カミヤ設備	高浜市芳川町四丁目1番地12	0566-52-2592
9	㈱伊藤設備工業	高浜市八幡町五丁目9番地2	0566-53-1095
10	㈱久米水道	高浜市本郷町五丁目3番地64	0566-52-3446
11	㈱神原管工(株)	高浜市沢渡町二丁目5番地17	0566-52-2210
12	㈱桶元 高浜支店	高浜市神明町一丁目7番地27	0566-53-1374
13	丸愛内藤設備(株)	高浜市小池町六丁目7番地28	0566-53-1717
14	㈱岡本建設	高浜市本郷町四丁目3番地6	0566-53-0121
15	㈱M's	高浜市芳川町二丁目9番地33	0566-52-2638
16	㈱岡田建工	高浜市田戸町二丁目1番地1	0566-52-5111
17	㈱鈴和建設	高浜市春日町三丁目2番地8	0566-53-1319
18	㈱旭設備	高浜市青木町八丁目1番地17	0566-53-8407
(市外)			
19	㈱長谷川設備工業	碧南市中後町1丁目47番地	0566-42-1190
20	㈱イタヤ	碧南市栄町2丁目7番地	0566-48-3101
21	大浜燃料(株)	碧南市港本町4番地21	0566-41-2666
22	㈱神原工業(株)	碧南市野田町129番地	0566-41-3934
23	天駒設備工業所	碧南市向陽町4丁目52番地	0566-41-8416
24	㈱石川住設工事	碧南市樋出町5丁目16番地	0566-42-2600
25	小垣江設備	刈谷市小垣江町上ノ木17-1	0566-22-5456
26	佐々木建設(株)	刈谷市築地町五丁目17番地5	0566-21-1253
27	中央プラントック(株)	刈谷市野田町馬池3番地18	0566-23-5731
28	山水工業(株)	刈谷市青山町3丁目1番地1	0566-21-6598
29	大建工業(株)	刈谷市富士見町2丁目602番地	0566-24-1605
30	日設工業(株)	刈谷市神明町1丁目28番地	0566-21-5333
31	石川管工(株)	刈谷市新富町5丁目507番地	0566-21-0585
32	イ・リビング	刈谷市下重原町3丁目64番地	0566-21-5800
33	安成工業(株)	安城市篠目町肥田60番地1	0566-75-2611
34	三水工業(株)	安城市池浦町曲尺手23番地	0566-76-5371
35	㈱長谷部建材店	安城市日の出町7番1号	0566-76-2033
36	三神設備(株)	安城市今本町1丁目9番52号	0566-97-9265
37	㈱三幸	安城市高木町下屋敷2番地	0566-77-2851
38	中根設備	安城市大東町15-11	0566-76-3030
39	㈱田島工業所	安城市赤松町大北92の2	0566-76-4759
40	㈱ヤマト住設	安城市東端町用地24	0566-79-2016
41	㈱サンウエムラ	安城市池浦町丸田298番地2	0566-77-1248
42	㈱岡田設備	安城市安城町戸崎27番地	0566-75-4179
43	㈱金十ポンプ工業所	安城市朝日町15番14号	0566-76-2568
44	㈱豊光設備	知立市長篠町新田34番地	0566-81-1170
45	㈱赤松住総	西尾市上道日記町北後29番地2	0563-56-9409
46	㈱オクスエ	西尾市住吉町4丁目12番地	0563-56-3020
47	酒井工業(株)	西尾市戸ヶ崎五丁目3番地13	0563-57-0511
48	コスモ水道設備(株)	半田市横川町2丁目67番地	0569-28-6057
49	丸栄設備	半田市岩滑高山町6丁目4番地11	0569-22-8287
50	日星設備(株)	半田市南大矢和町2丁目46番地の24	0569-28-4141
51	松川設備工業(株)	半田市協和町2丁目115番地	0569-21-5087
52	㈱セイワ設備工業	東浦町大字生路字西畑13-1	0562-84-4807
53	㈱中川設備工業(株)	東浦町大字緒川字西釜池5-15	0562-34-9232
54	㈱濱島設備工業所	豊明市栄町上ノ山84番地35	0562-97-1540
55	㈱カジサン商会	東浦町大字緒川字竹塚8番地の13	0562-83-3220
56	中西設備	東海市荒尾町左工門起1-1	052-603-5066
57	石田設備(株)	岡崎市六供町字甲西34番地	0564-24-0139
58	森島設備管工(株)	豊田市大島町錦9番地1	0565-53-2621
59	㈱岡田工業豊田営業所	豊田市渡辺町西樋目77番地3	0565-71-3501
60	㈱エスケーシー	豊田市吉原町鶴喰68番地	0565-54-1746
61	双伸工業(株)	名古屋市中川区横前町81番地	052-412-4221
62	㈱雄貴設備	名古屋市守山区敷田町816番地	052-768-1876
63	積和建設東名(株)	名古屋市守山区四軒家2丁目609番地	052-772-2411
64	協立設備工業(株)	名古屋市千種区高見一丁目18番9号	052-751-2004
65	ダイスイ設備(株)	名古屋市熱田区古新町2丁目73-2	052-681-6019
66	㈱天野ポンプ	田原市大久保町黒河22番地231	0531-24-1888
67	渡辺設備(株)	岡崎市中島町字藤屋19番地	0564-43-3010
68	㈱富田設備	名古屋市中川区新守西2003番地	052-791-4676
69	㈱山新設備	津島市唐白町西島33番地	0567-31-0427
70	㈱衣浦管工	碧南市岬町1丁目76番地	0566-42-9319
71	小嶋管設(株)	西尾市駒場町屋敷136番地2	0563-52-0865

指定給水装置工事事業者のお知らせ

新築、増築、改築、修繕などで給水装置の工事を希望する方は、指定給水装置工事業者に申し込んでください。

指定給水装置工事事業者以外が施工した給水装置の場合は、給水できないことがありますのでご注意ください。

浄水器などの販売にご注意を

最近、「市役所のほうから来ました。」などと水道担当職員やその関係者を装って各家庭を訪問し、次のような訪問販売をする業者が増えています。

- ・ 水質検査と称して、宅内の蛇口の水をコップに取り、薬品を入れて変色すると「水質が悪いので、浄水器を取り付けたほうがいい。」などと言い、高額な浄水器を販売・あつせんする。

水器を販売・あつせんする。給水設備の点検・清掃・修理を行う。高額な代金を請求するなど。

※高浜市では、安心してご利用いただける水道水の供給に努めています。皆さんからの要請や事前の了解なしに水質検査を行うことはありません。

また、浄水器の訪問販売も一切行っていません。

不審だと思ったら、家の中には入れずに、職員身分証明書の提示を求めて確認するなどして、

市役所へご連絡ください。万一、契約してしまった場合は、クーリングオフ制度があります。詳しくは相談窓口へ問い合わせてください。

相談窓口

- ・ 西二河原民生活プラザ消費生活相談 (平日午前9時～午後4時30分)
- ・ 土日相談コーナー (午前9時～午後4時)

☎052-962-5100

☎0564-27-0800

平成20年度

水道水質検査結果報告

市では、皆さんに安全でおいしい水を飲んでいただくために毎日、水質検査を行っています。

平成20年度の水質検査結果は、すべての項目について水質基準に適合しており、各水質検査項目についての結果は表のとおりです。

問合せ先 市役所都市整備グループ

☎52-1111 (内線231、285、289)



	項目	水質基準値	平成20年度		
			平均	最大	最小
1	一般細菌	100 個/ml 以下	0	0	0
2	大腸菌	不検出	陰性	陰性	陰性
3	カドミウム及びその化合物	0.01mg/l 以下	(-)	(-)	(-)
4	水銀及びその化合物	0.0005mg/l 以下	(-)	(-)	(-)
5	セレン及びその化合物	0.01mg/l 以下	(-)	(-)	(-)
6	鉛及びその化合物	0.01mg/l 以下	(-)	(-)	(-)
7	ヒ素及びその化合物	0.01mg/l 以下	(-)	(-)	(-)
8	六価クロム及びその化合物	0.05mg/l 以下	(-)	(-)	(-)
9	シアン化物イオン及び塩化シアン	0.01mg/l 以下	(-)	(-)	(-)
10	硝酸態窒素及び亜硝酸態素	10mg/l 以下	0.3	0.3	0.3
11	フッ素及びその化合物	0.8mg/l 以下	0.09	0.09	0.08
12	ホウ素及びその化合物	1.0mg/l 以下	(-)	(-)	(-)
13	四塩化炭素	0.002mg/l 以下	(-)	(-)	(-)
14	1,4-ジオキサン	0.05mg/l 以下	(-)	(-)	(-)
15	1,1-ジクロロエチレン	0.02mg/l 以下	(-)	(-)	(-)
16	シス-1,2-ジクロロエチレン	0.04mg/l 以下	(-)	(-)	(-)
17	ジクロロメタン	0.02mg/l 以下	(-)	(-)	(-)
18	テトラクロロエチレン	0.01mg/l 以下	(-)	(-)	(-)
19	トリクロロエチレン	0.03mg/l 以下	(-)	(-)	(-)
20	ベンゼン	0.01mg/l 以下	(-)	(-)	(-)
21	塩素酸	0.6mg/l 以下	0.0	0.11	(-)
22	クロロ酢酸	0.02mg/l 以下	(-)	(-)	(-)
23	クロロホルム	0.06mg/l 以下	0.011	0.018	0.004
24	ジクロロ酢酸	0.04mg/l 以下	(-)	(-)	(-)
25	ジブromクロロメタン	0.1mg/l 以下	0.001	0.002	(-)
26	臭素酸	0.01mg/l 以下	(-)	(-)	(-)
27	総トリハロメタン	0.1mg/l 以下	0.016	0.023	0.010
28	トリクロロ酢酸	0.2mg/l 以下	0.006	0.008	0.003
29	ブromジクロロメタン	0.03mg/l 以下	0.005	0.006	0.003
30	ブromホルム	0.09mg/l 以下	(-)	(-)	(-)
31	ホルムアルデヒド	0.08mg/l 以下	(-)	(-)	(-)
32	亜鉛及びその化合物	1.0mg/l 以下	0.0	0.005	0.002
33	アルミニウム及びその化合物	0.2mg/l 以下	0.02	0.03	(-)
34	鉄及びその化合物	0.3mg/l 以下	(-)	(-)	(-)
35	銅及びその化合物	1.0mg/l 以下	0.0	0.005	0.002
36	ナトリウム及びその化合物	200mg/l 以下	5.0	5	4.9
37	マンガン及びその化合物	0.05mg/l 以下	(-)	(-)	(-)
38	塩化物イオン	200mg/l 以下	6.1	8	4.9
39	カルシウム、マグネシウム等(硬度)	300mg/l 以下	21	21	20
40	蒸発残留物	500mg/l 以下	49	49	48
41	陰イオン界面活性剤	0.2mg/l 以下	(-)	(-)	(-)
42	ジエオスミン	0.00001mg/l 以下	(-)	(-)	(-)
43	2-メチルイソボルネオール	0.00001mg/l 以下	(-)	(-)	(-)
44	非イオン界面活性剤	0.02mg/l 以下	(-)	(-)	(-)
45	フェノール類	0.005mg/l 以下	(-)	(-)	(-)
46	有機物	5mg/l 以下	0.65	1	0.5
47	pH値	5.8以上 8.6以下	7.1	7.4	6.8
48	味	異常なし	異常なし	異常なし	異常なし
49	臭気	異常なし	異常なし	異常なし	異常なし
50	色度	5度以下	1度未満	1度未満	1度未満
51	濁度	2度以下	0.5度未満	0.5度未満	0.5度未満
	水温		17.9	28.4	8.3
	残留塩素	1程度以下	0.36	0.52	0.16

(-) は、各定量下限を下回ることを示す。

第11回 市民レガッタ 出場クルー募集

高浜市ならではのスポーツ「レガッタ（ボート大会）」を今夏も高浜川を会場に開催します。
多くのクルーの参加をお待ちしています。

と き 7月25日(土) 午前6時45分～午後1時（予定／小雨決行）
※荒天の場合は、7月26日(日)に順延。

ところ 高浜川特設コース（高浜市碧海町）

●競漕種目 ナックルフォア（4人漕ぎ）

競 漕 種 別	競漕距離	募集クルー数
①中学生男子 ②中学生女子	470 m	計 80 クルー (先着順)
③一般男子（高校生以上の男子）		
④壮年男子（漕ぎ手の合計年齢が 180 歳以上）		
⑤一般女子（高校生以上の女子）		
⑥壮年女子（漕ぎ手の合計年齢が 140 歳以上）		
⑦男女混合（漕ぎ手2人以上が女子であること）		

※①中学生男子、②中学生女子については小学生の参加を認めます。ただし、練習状態などを考察のうえ、主催者が承認したクルーに限ります。
※⑥壮年女子、⑦男女混合については4クルー以上の参加がある場合のみ実施します。（4クルー未満の場合は⑥壮年女子は⑤一般女子、⑦男女混合は③一般男子に入ります。）



●参加資格

- ①高浜市在住・在勤・在学の方および碧南市、刈谷市、安城市、知立市に在住の方。
- ②泳げる方（自主管理）。
- ③ボート（漕艇）練習会に参加できる方。
※18歳未満の方は、保護者の承諾が必要です。

●クルー編成

- ①コックス（舵取り）1人・漕ぎ手4人で1クルーです。（監督1名、補漕1名まで登録可能）
- ②漕ぎ手は、日本ボート協会登録経験経歴者を1クルー1名までとします。
- ③種別間の漕ぎ手・コックスを兼ねることはできません。（監督はこの限りではありません）
- ④各種別のコックスは、性別・年齢を問いません。

●参加費

- ・中学生・高校生 … 1,000円（1クルー）
- ・一般・壮年 …… 5,000円（1クルー）

※申込後の参加取消や悪天候による中止の場合でも参加費は返金できません。



●申込方法

- ・所定の申込書に必要事項を記載し、参加費を添えて申し込んでください。
- ・郵送の場合は、参加費を郵便局の定額小為替証書にして郵送してください。（市役所文化スポーツグループのみ受付／申込期限当日の消印まで有効）

●申込先

- ・高浜市漕艇センター
土・日曜日 午前9時～正午
- ・市役所文化スポーツグループ
〒444-1398（住所不要）
月曜日～金曜日 午前8時30分～午後5時15分
- ・体育センター
毎日 午前9時～午後9時

●申込期限 6月30日(火)

●その他

- ※艇・オールおよび救命胴衣は、主催者側で用意します。
- ※その他、詳しくは問い合わせてください。

●問合せ先

- ・高浜ボートクラブ
(高浜市漕艇センター内)
☎53-7745
- ・市役所文化スポーツグループ
☎52-1111 (内線330)

市政 トピックス

情報公開制度 実施状況の公表

平成20年度における情報公開制度の実施状況を公表します。

これは、高浜市情報公開条例第16条の規定に基づいて公表するものです。

平成20年度は、全体で36件の請求（申出）があり、その内訳としては、公開が29件、部分公開が5件、非公開が0件、文書不存在が2件でした。

◆不服申立ての状況

不服申立ては、ありませんでした。

◆公文書の公開の請求および処理状況

	請求（申出）件数	処理状況					取下げ
		決定（回答）の内容					
		公開	部分公開	非公開	不存在		
義務公開（請求）	33件	28件	3件	0件	2件	0件	
任意公開（申出）	3件	1件	2件	0件	0件	0件	
合計	36件	29件	5件	0件	2件	0件	

※義務公開とは、高浜市情報公開条例が施行された平成4年4月1日以後に実施機関の職員が作成したり、取得したりした公文書について、公開の請求に基づいて公開することをいいます。

※任意公開とは、平成4年4月1日前に実施機関の職員が作成したり、取得したりした公文書について、公開の申し出に基づいて公開することをいいます。

問合せ先

市役所文書管理グループ
☎52-111111（内線361）

個人情報保護制度の 運用状況の公表

平成8年4月1日から高浜市では個人情報保護条例が施行されています。

この個人情報保護条例は、市が個人情報を取り扱う際の具体的なルールを定め、個人情報の適正な取り扱いを確保するとともに、だれもが自分の情報の開示・訂正などを請求できる権利を明らかにすることによって、個人の権利利益を保護しようとするものです。

平成20年度における個人情報保護条例の運用状況は、次のとおりです。

- ①自己情報の取扱事務の登録状況（表1）
- ②自己情報の開示請求の状況（表2）
- ③自己情報の訂正請求の状況
- ④自己情報の利用停止請求の状況
- ⑤不服申立ての状況
- ※③～⑤の実績はありませんでした。

問合せ先

市役所情報管理グループ
☎52-111111（内線314・329）

自己情報の開示請求の状況（表2）

請求件数	5件	
	開示	5件
処理状況	一部開示	0件
	不開示	0件
	決定の内容	

個人情報の取扱事務の登録状況（表1）

実施機関		登録件数	実施機関	登録件数
市長	地域協働部	39件	議会	7件
	市民総合窓口センター	93件	教育委員会	33件
	福祉部	110件	選挙管理委員会	11件
	子ども未来部	38件	公平委員会	1件
	都市政策部	73件	監査委員	1件
	行政管理部	22件	農業委員会	1件
	市立病院	2件	固定資産評価審査委員会	1件
	会計管理者	3件	水道事業管理者	5件
	小計	380件	合計	440件



福祉関係 各種手当のご案内

国・県・市の主な福祉関係の制度（平成21年4月現在）を紹介します。

受付は、常時行っていますが、所得によって受けられない場合や内容が変更する場合がありますので、詳細については市公式ホームページをご覧ください。地域福祉グループに問い合わせてください。

問い合わせ先
いきいき広場内地域福祉グループ
☎52-09071

区分	種類	対象	手当の月額	支給月	備考
母子・父子家庭対象	児童扶養手当(国)	父がいないか、父が障がい(身障手帳1級および2級の一部)状態にある家庭で、18歳到達年度末までの児童または20歳未満で障がいの状態にある児童を養育している方	児童1人のとき41,720円 児童2人のとき46,720円 3人目以降は、1人増すごとに3,000円加算	4,8,12月	所得により手当額が異なります
	遺児手当(県)	父または母の死亡、父母の離婚、父または母が重度の障がい(身障手帳1級および2級の一部)などにある家庭で、18歳到達年度末までの児童を養育している方	遺児1人につき4,500円※1	4,8,12月	所得制限あり
	遺児手当(市)		遺児1人につき2,400円※1	3,9月末日	所得制限あり
障害者(児)対象	特別児童扶養手当(国)	20歳未満の中度、重度(身障手帳1~3級および4級の一部または療育手帳A,B判定)の障がい児を養育している方	重度50,750円 中度33,800円	4,8,11月	所得制限あり
	障害児福祉手当(国+県)	20歳未満で精神または身体の重度の障がいにより、日常生活に常時特別の介護を要する方(障がいを事由とした年金受給者および施設入所者を除く。)	A種(国) 14,380円+ (県) 7,160円 B種(国) 14,380円+ (県) 1,160円 C種(国) 14,380円	2,5,8,11月	所得制限あり
	特別障害者手当(国+県)	20歳以上で精神または身体の重度の障がいにより、日常生活に常時特別の介護を要する方(施設入所者および長期入院者を除く。)	A種(国) 26,440円+ (県) 7,090円 B種(国) 26,440円+ (県) 1,090円 C種(国) 26,440円		
	経過的福祉手当(国+県)	20歳以上で従来の福祉手当の受給者であって特別障害者手当に該当せず、かつ、障害基礎年金も支給されない方(施設入所者を除く。)	A種(国) 14,380円+ (県) 7,160円 B種(国) 14,380円+ (県) 1,160円 C種(国) 14,380円		
	在宅重度障害者手当(県)	①身障手帳1・2級かつ療育手帳(IQ35以下)所持者 ②身障手帳1・2級または療育手帳(IQ35以下)所持者 ③身障手帳3級かつ療育手帳(IQ50以下)所持者 ※②・③の場合、手帳が初回交付された日の年齢が65歳以上の方は対象外	左記①16,100円 左記②、③7,000円	4,8,12月	所得制限あり ◎介護保険施設や社会福祉施設に入所(通所は除く)した場合は資格喪失になります
障害者扶助料(市)	市内在住で、身障手帳・療育手帳・精神障害者保健福祉手帳の所持者	身障1級・療育A判定・精神1級 4,000円 身障2級 3,500円 身障3級・療育B判定・精神2級 3,000円 身障4~6級・療育C判定・精神3級 2,000円 ○加算・視覚障害3級以上(18歳以上) 1,300円 ・18歳未満(精神除く) 2,000円	3,9月末日	所得制限あり ◎介護保険施設や社会福祉施設に入所(通所は除く)した場合は支給が停止されます	

◎表の「種類」にある()は、各行政による制度を表しています。
◎このほかに、災害見舞金の制度があります。詳細については、問合せください。
※1 愛知県遺児手当と高浜市遺児手当は支給期限があります
手当の支給が始まってから
1年目から3年目・・・児童1人につき月額 県 4,500円 市 2,400円
4年目から5年目・・・児童1人につき月額 県 2,250円 市 1,200円
6年目から・・・手当の支給はなくなります

情報ファイル

Information

税

愛知県からのお知らせ

あいち森と緑づくり税 スタートしました

「山から街まで緑豊かな愛知」を目指し、森と緑を守り育てるための事業を行うため、平成21年度から導入された「あいち森と緑づくり税」がスタートしました。

「あいち森と緑づくり税」を活用し、環境保全や防災性の向上などさまざまな働きで私たちの快適な暮らしを支えてくれる森と緑を、健全な状態で将来に引き継いでいくために、①森林の整備、②里山林の保全、③都市緑化の推進、④環境学習などの支援事業を進めます。

「あいち森と緑づくり税」の納税の方法

個人県民税（住民税）の納税義務者の方は、6月から県民税の均等割に「あいち森と緑づくり税」として年額500円加算して負担していただきます。（県民税均等割額1,500円のうち

500円が、「あいち森と緑づくり税」です）。

法人県民税の納税義務者の方は、4月1日以降開始する事業年度分から、均等割（年額2万円〜80万円）の5%（年額1,000円〜4万円）を加算して、申告納付いただきます。

問合せ先

西三河県税事務所
☎0564-2712713
（直通）

国保・年金

ねんきん定期便が 送付されます

社会保険庁では、平成21年4月より国民年金・厚生年金の現役加入者の皆さんに「ねんきん定期便」を毎年誕生月に送付しています。

- この「ねんきん定期便」では、これまでの年金加入期間と年金加入履歴
- 加入実績に応じた年金見込額
- これまでの年金保険料の納付

広告 今のわたしに

未来のわたしに



今のわたしに

未来のわたしに

- ◎掛金は全額所得控除で、税金がお得。
- ◎基本は終身年金。だから、一生お受取り。
- ◎掛金は自由に設定。
- ◎万が一の時にはご家族に一時金も。

国民年金にゆとりをプラス。自分で入る公的な個人年金。

愛知県国民年金基金

〒468-0008 名古屋市中区栄2-10-19 名古屋商工会議所ビル9F

お問い合わせ先: 愛知県: www.aichikin.or.jp フリーダイヤル: 0120-43-63-73

額

・月ごとの年金保険料の納付状況

などをお知らせします。

「ねんきん定期便」によりご自分の年金記録を確認していただき、年金記録に「もれ」や「誤り」があった場合には、同封の回答票にて回答をお願いします。

大切な年金記録を正しいものにするため、「ねんきん定期便」による年金記録の確認に、ご理解とご協力をお願いします。

問合せ先

ねんきん定期便専用ダイヤル
☎0570-068155

善意を

ありがとうございます

ありがとうございました

(敬称略)

市へ
八幡町・新田町町内会



第2期すいすい健康教室 (フリートレーニング)

開講日		時間	内 容
初回	7月4日(出)	午後7時～8時	オリエンテーション (運動の進め方)
2回目 3回目 4回目	7月6日～7月25日の各週1回	午後7時30分～9時	フリートレーニング形式 ※各1回 ・レッツアスレジム (マシンスタジオでの運動) ・スタジオレッスン (エアロビクス・ヨガ・ストレッチ等) ・プールレッスン (泳法・アクアビクス・自由遊泳等)

国保加入者の皆さんへ
すいすい健康教室
(フリートレーニング)
受講生募集
仕事帰りに心身の
リフレッシュにどうぞ

国民健康保険 (国保) では、

被保険者の皆さんに、これからの生活をいきいきと健やかに過ごしていただくよう、健康教室を開講します。

今回の教室では、初回にオリエンテーションを行い、2回目から4回目はフリートレーニング形式で実施期間内に受講生がスポーツクラブの各施設を自由に使用したり、運動教室に参加したりできる、自主的に運動を行う教室としました。

対象者 国保加入者 (申込時に国保の被保険者であれば可)

募集期間 6月8日(月)～19日(金)

募集人数 30人 (先着順)

開講日時 7月4日～25日の間で各週1回 午後7時～

と ころ コパンスポーツクラブ

高浜 (図書館西100m)

受講料 500円 (納付方法は、別途開講案内で通知します。また、受講料納入後は、キャンセルしても返金できません)

※プールで使用する水泳帽子・水着・タオルは各自で用意してください。

申込方法 市民窓口グループへ直接または、電話で申し込んでください。

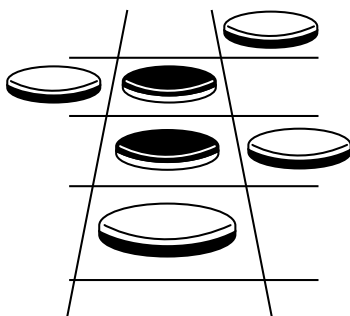
申込・問合せ先

市民窓口グループ

☎ 52-11111 (内線262・261)

児童センター

第1回オセロ大会



友達とオセロの対戦を楽しみましょう。

と き 6月22日(月) 午後1時30分～3時

と ころ 中央児童センター

対象・定員 小学生20人

参加費 無料

内容 4人とオセロ対戦

持ち物 水筒

申込期間・方法 6月13日(出)～20日(出)に中央児童センターへ直接申し込んでください。

※申込受付は、午前8時30分からです。

※定員になりしだい締め切りします。

問合せ先
中央児童センター
☎ 52-13014

第1回ギネス大会

ギネス大会で、児童センターのギネス記録に挑戦しましょう。

と き 6月22日(月) 午後2時～3時30分

と ころ 吉浜児童センター

対象・定員 小学生 20人

参加費 無料

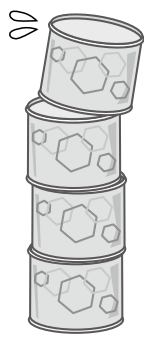
内容 缶立て・ピン球上げ・片足立ち・豆つかみ

持ち物 水筒

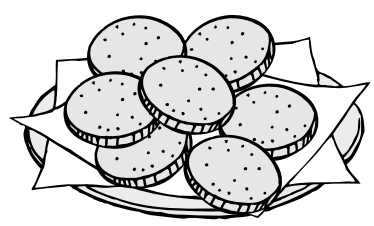
申込期間・方法 6月6日(出)～13日(出)に吉浜児童センターへ直接申し込んでください。

※申込受付は、午前8時30分からです。

※定員になりしだい締め切りします。



子どもクッキング I



あつさり味のサクサククッキーを作ってみよう。

と き 6月20日(出) 午前10時～11時30分

と ころ 翼児童センター

対象・定員 小学生24人

材料費 100円

内容 ベジタブルクッキー作り

持ち物 エプロン・三角巾(または、バンダナ)・タオル

水筒

申込期間・方法 6月6日(出)～13日(出)に、材料費を添えて翼児童センターへ直接申し込んでください。

※申込受付は、午前8時30分からです。

※定員になりしだい締め切りします。

問合せ先

翼児童センター

☎ 54-20863

衣浦地域職業
訓練センター

7・8月講座
受講生募集

- ・受講予約は、開講日の1か月前の午前8時30分から受け付けます。(受付日が、土・日曜日、祝日の場合は、翌開館日)
- ・先着順で、定員になりしだい締め切ります。
- ・受講申込書を開講日に合わせて郵送します。必要事項を記入し、指定の期日までに受講申込書と受講料を当センターまで直接お持ちください。指定期日は、申込書に添付してあります。

※受講料はお返しできません。ただし、当センターの都合により講座が開講できない場合は、受講料をお返しします。
・テキスト代・教材費は、受講料に含まれていません。金額などは問い合わせてください。

問合せ先
衣浦地域職業訓練センター
(衣浦技能アカデミー)
☎ 52-15311

コース名	回数	開講日	開講時間	受講料	定員	募集期間
★CAD講座★						
●中級者向け● AutoCAD (2次元) 基礎コースを修了された方、または、AutoCAD (2次元) を使ったことのある方が対象です。						
AutoCAD (2次元) 応用コース	全8回	7月4日～8月29日 (毎週土曜日)	9:00 - 12:00	32,000円	10人	6月4日～ 6月26日
★パソコン講座★						
●初級者向け● パソコンの起動、終了、マウス操作、文章入力ができる方が対象です。						
ゆっくり学ぼう Word応用コース	全12回	7月21日～10月20日 (毎週火曜日)	10:30 - 12:00	15,000円	15人	6月22日～ 7月6日
ゆっくり学ぼう Excel応用コース	全12回	7月23日～10月15日 (毎週木曜日)	10:30 - 12:00	15,000円	15人	6月23日～ 7月6日
●中級者向け● パソコンの基本操作ができ、Word、Excelの使える方が対象です。						
もっと活用 Word中級コース	全12回	8月19日～11月11日 (毎週水曜日)	19:30 - 21:00	15,000円	15人	7月21日～ 8月7日
もっと活用 Excel中級コース	全12回	8月21日～11月6日 (毎週金曜日)	19:30 - 21:00	15,000円	15人	
●上級者向け● Access基礎コースを修了された方、または、Accessの操作ができる方が対象です。						
もっと活用 Access上級コース	全14回	8月20日～11月19日 (毎週木曜日)	19:30 - 21:00	18,000円	15人	7月21日～ 8月7日
★英会話講座★ 中学校卒業程度の英語が理解でき、英会話を少し学習したり経験のある方が対象です。						
英会話 (中級) コース	全10回	7月6日～9月28日 (毎週月曜日)	19:00 - 21:00	25,000円	15人	6月8日～ 6月19日
★中国語講座★ 中国語の発音ができ、簡単な語句の理解や会話ができる方が対象です。						
北京語 (中級) コース	全10回	7月6日～9月28日 (毎週月曜日)	19:00 - 21:00	25,000円	15人	6月8日～ 6月19日
★韓国語講座★ ハングル文字の読み書きの基礎知識のある方、ハングル検定5級を目指している方が対象です。						
韓国語 (中級) コース	全10回	7月8日～9月16日 (毎週水曜日)	19:00 - 21:00	25,000円	15人	6月8日～ 6月23日
★大正琴講座★ 童謡から歌謡曲まで、幅広い曲を演奏します。音符を知らない方でも、大丈夫です。						
初級コース	毎月第1・2・3土曜日		10:00 - 11:30	月謝 3,000円	20人	随 時
★アートフラワー講座★ コサージュ、ブーケなど、白い布を染めて四季折々の花を作ります。						
初級コース	毎月第1・3土曜日		10:30 - 12:30	月謝 2,000円	20人	随 時
★絵画講座★ 紙の上に「しっくい」を塗り、日本画で使う「顔料」と「にかわ」を使って絵を描きます。初心者の方も大丈夫です。						
フレスコ画を描いてみよう	毎月第2・4土曜日		14:00 - 16:00	月謝 3,000円	15人	随 時
★和の暮らしとアロマテラピー講座★ 和の暮らしを学びながら、アロマテラピーやクラフトなどを総合的に学びます。						
和の暮らしとアロマテラピー	毎月第2金曜日		19:00 - 21:00	月謝 2,000円	20人	随 時

※アロマテラピーの内容は、7月：夏の楽しみ方 (講義)、竹炭の風鈴 (実習) 8月：お月見の楽しみ方 (講義)、秋のポップ (実習) です。

図書館

6月の休館日

1日(月)～10日(火)、16日(火)、23日(火)、30日(火)

紙芝居の日

とき 6月20日(土) 午後2時30分～3時

ところ 図書館子ども読書支援室「えほんの森」
読み手 土ようおはなし会

おはなし会

とき 6月13日(土) 午後2時30分～3時

ところ 図書館子ども読書支援室「えほんの森」
読み手 トキの会

いっしょにあそぼう

とき 6月27日(土) 午後2時30分～3時30分

ところ 図書館子ども読書支援室「えほんの森」
内容 歌って遊ぼう

対象 幼児(保護者同伴)、小学生

参加費 無料

定員 20人

ベビーブックのひととき

とき 6月4日(木) 午後1時～2時

ところ 吉浜公民館1階和室
内容 絵本の読み聞かせ、赤ちゃん絵本の紹介、工作、読書相談

対象 0～2歳児と保護者

読み手 マザリーズ

えほんの森

読書相談やおはなし会を開催しています。お気軽にご利用ください。

・月曜日 午後1時～4時(児童向けおはなし会)

・水曜日 午前9時30分～午後0時30分(乳児向けおはなし会)

・金曜日 午前9時30分～午後0時30分(乳児向けおはなし会)

・土曜日 午前9時30分～午後0時30分(児童向けおはなし会)

対象 「えほんの森」利用者

* * *

問合せ先

図書館

☎52-0240



スポーツ

ラジオ体操

指導者講習会

夏休みの風物詩である、朝のラジオ体操会。
市内各地区で開催されるラジオ体操会の指導者養成講習会を開催しますので、各団体(町内会・子ども会など)の皆さん、ぜひご参加ください。

とき 7月5日(日) 午後1時～3時

ところ 高浜小学校体育館
内容 ラジオ体操第1と第2を正しくマスターするための実

技指導

受講料 無料

参加申込期限 6月30日(火)

その他

・体操のできる服装で、体育館シューズを持参してください。
※駐車場が少ないので、徒歩または乗り合わせなどでお越しください。

申込・問合せ先

・NPO法人たかはまスポーツクラブ(体育センター内)
☎52-9537(水曜日以外午後1時～5時)

・困文化スポーツグループ
☎52-1111(内線330)

消防

住宅用火災警報器を設置しましょう

衣浦東部広域連合では、住宅で火災が発生したとき逃げ遅れによる被害をなくすため、平成20年6月1日から、すべての住宅に住宅用火災警報器の設置を義務付けました。
まだ設置されていない家庭が

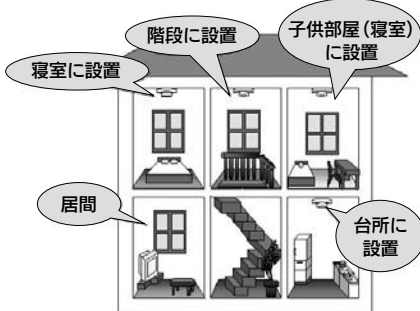
ありましたら、早急に火災警報器を設置しましょう。

住宅用火災警報器とは 火災の煙を感じて、警報ブザーや音声で火災を知らせてくれる器具です。

設置する場所 寝室、階段、台所。

なぜ設置するのか 住宅火災で亡くなった方のうち、約7割の方が「逃げ遅れ」が理由で命を落としている状況があります。特に夜間の火災では、就寝中のために火災発生に気づくのが遅れる例が多くなっています。住宅用火災警報器を設置した場合には、住宅火災の死者数は、約3分の1に減少します。

問合せ先 衣浦東部広域連合消防局予防課予防係
☎63-0130



安全は 意識と知識と
心掛け
6月7日(日)～13日(土)は
危険物安全週間です

私たちの身の回りには、ガソリン・灯油など数多くの危険物があります。

これらの危険物は正しく保管し、安全に扱えば大変便利なものですが、その取り扱いを誤れば火災などの事故を引き起こす危険性があります。

この期間中に、事業所やご家庭での危険物の保管場所や貯蔵容器、また、取り扱い方法について今一度確認して、事故のないようにご注意ください。

ガソリンや軽油の危険性

・ガソリンは気温がマイナス40度でも気化し、小さな火源でも爆発的に燃焼する物質です。

・ガソリンの蒸気は空気より重いため、穴やくぼみなどに溜まりやすく、離れたところにある思わぬ火源（裸火や静電気など）によって引火する危険性があります。

・軽油は大量に保管すると火災の危険性が高まるとともに、一旦火災が発生すると大火災になる危険性があります。

ガソリンや軽油を入れる容器
・ガソリンや軽油を入れる容器

は、消防法令により一定の強度を有するとともに、材質により容量が制限されています。

・灯油用ポリ容器にガソリンを入れることは非常に危険です。で行わないでください。

問合せ先
衣浦東部広域連合消防局予防課危険物係
☎63-0137



甲種防火管理
新規講習会

とき 7月9日(木)・10日(金) (計2日間) 午前9時30分～午後4時30分

ところ 刈谷市産業振興センター
定員 132人(先着順)
受講料 4,000円(当日納付)

申込期間 6月22日(月)～26日(金)

(午前8時30分～午後5時)
※定員になりしだい締め切りします。

※申込書は、申込場所、衣浦東部広域連合消防局ホームページからも入手できます。

※申込時に写真(縦4cm×横3cmの3か月以内に撮った証明写真1枚)が必要です。

※電話や郵送などによる受付はしませんので直接消防署窓口申し込んでください。

申込・問合せ先
衣浦東部広域連合消防局予防課予防係
☎63-0136
高浜消防署予防係
☎52-1190

携帯電話・IP電話
からの119番通報

衣浦東部広域連合消防局では、平成20年9月1日から携帯電話・IP電話を使用した119番通報で通報者の位置を特定できる「位置情報通知システム」の運用を開始しました。

このシステムの導入により、119番通報時、通報者の音声と併せて場所などの位置情報が自動的に消防局に通知され、より迅速な出動が可能となっています。

対象となる電話および通知される位置情報
・携帯電話の場合：第3世代と呼ばれる機種(※)。GPS機能搭載機種の場合は、より精度の高い位置情報が通知されます。

・IP電話の場合：IP電話のうち050で電話番号が始まる電話サービスを除いたもの契約者情報(住所・氏名)が通知されます。

(※) 詳しくは購入した携帯電話会社にお問い合わせください。

・注意事項
・携帯電話の位置情報の精度は、携帯電話の機能、その他の条件により誤差が生じます。119番通報に際しては、これまでどおり係員の質問に答えるかたちで住所や目標物などをお伝え下さい。

・184発信の場合は位置情報が通知されません。ただし、緊急に位置情報が必要と判断した場合には強制的に位置情報を取得することがあります。

・尊い命を救うために、救急車の適正利用にご協力をお願いします。

問合せ先

衣浦東部広域連合消防局通信指令課
☎63-0138

救命講習会

会場	高浜消防署	知立消防署
講習会名	普通救命講習会 I	小児・乳児応急手当講習会
開催日	6月21日(日)	6月20日(土)
開催時間	午前9時～正午	午前9時～11時
定員	先着20人	先着15人
申し込み先及び詳細	無料 6月5日(金)午前9時から募集開始 ☎52-1190 救急係へ	無料 6月5日(金)午前9時から募集開始 ☎81-4144 救急係へ
対象者	碧海5市在住・在勤の方 ※いずれの会場でも受講できます。	



かわら美術館

敬老の目プレゼント
ゆのみセットづくり
講座



かわら美術館では、季節陶芸講座第4弾として、敬老の目プレゼント講座を開講します。陶芸教室講師の指導のもとでゆのみセットを作ることができ、完成した作品は、プレゼント用にラッピングしてお渡しします。この機会に、目ごろの感謝を込めて、おじいさん、おばあさんに心からの手作りのプレゼントを贈りませんか。

とき 7月18日(日) 午前9時30分～正午

定員 20人

受講料 大人(高校生以上)

1,500円、中学生以下400円

申込方法 6月14日(日)午前9時よりミュージアムショップまたはファクスで受け付けします(先着順)。

稲羽吹奏楽団による演奏会

かわら美術館にて、稲羽吹奏楽団による演奏会を開催します。稲羽吹奏楽団は、昭和61年4月に岐阜県各務原市立稲羽中学校吹奏楽部のOBが中心となって結成し、岐阜県内を中心に年1回の定期演奏や慰問演奏などを行っている吹奏楽団です。

きつと皆さんが聞き覚えのある曲が聴けることと思います。吹奏楽の生演奏をお楽しみください。

とき 6月13日(日) 開場/午後3時30分、開演/午後4時～5時

ところ かわら美術館ホール

※入場無料(先着200人)

* * *

申込・問合せ先 かわら美術館

☎ 52-3366

Fax 52-8100

募集

県史を語る会 参加者募集

県では、現在全58巻の愛知県史の編さんに取り組んでいます。このたび、『資料編7古代2』を刊行し、史料により平安時代後期の尾張・三河の姿をまとめました。

「県史を語る会」では、執筆担当者がわかりやすく説明しますのでお気軽にご参加ください。

とき 7月11日(日) 午後1時～4時30分

ところ 愛知県図書館5階会議室

※入場無料ですが、駐車場は有料です。台数に限りがありますので、公共交通機関での来館にご協力ください。

定員 200人

講演内容 「尾張・三河古代資料の魅力(仮題)」

講師 福岡猛志氏(日本福祉大学名誉教授)、上川通夫氏(愛知県立大学教授)、梅村喬氏

(大阪大学名誉教授) 問合せ先 囲文化スポーツグループ ☎ 52-11111 (内線330)



自衛官募集

自衛隊は、平成21年度の自衛官を募集します。

▼航空学生 高卒(見込含む) 21歳未満の方

受付期間 8月1日(日)～9月11日(日)

試験日

- ・1次 9月23日(水)
- ・2次 10月17日(土)～22日(木)
- ・3次 11月14日(土)～12月18日(金)

▼一般曹候補生 18歳以上27歳未満の方

受付期間 8月1日(日)～9月11日(日)

試験日

- ・1次 9月19日(日)
- ・2次 10月8日(木)～15日(木)

▼2等陸・海・空士 18歳以上27歳未満の方

●男子 受付期間 年間を通じて行ってあります。

試験日 受付時にお知らせします。 ●女子(3・4月入隊のみ) 受付期間 8月1日(日)～9月11日(日)

試験日 9月27日(日)・28日(月)

問合せ先 自衛隊愛知地方協力本部安城案内所 ☎ 74-6894

パワーアップ高取教室 参加者募集

最近、身体を動かすことが減り、「足腰に自信がなくなつた」「疲れやすい」と感じている方、お友達を誘って体操してみませんか。

ストレッチ体操をはじめ、音楽に合わせてながら、道具(あいぼう)を使って、ストレッチや筋力アップの体操を行います。

とき 6月18日(木) 午前9時30分～11時

ところ 高取公民館

対象・定員 市民20人

費用 無料

申込期限・方法 6月15日(月)までに保健福祉グループへ電話で申し込んでください。

申込・問合せ先 いきいき広場内保健福祉グループ ☎ 52-9871

水質パトロール隊 募集中



私たちの大切な川や海は、日常生活から出される排水（生活排水）によって、気付かないうちに汚れているかもしれません。そこで、実際に身近な川などを調べてもらう小・中学生の「水質パトロール隊」を募集します。

この夏、家族や友達同士などで参加してみませんか。

※この事業はCOP10開催を契機とする県民協働運動の一つです。

資格 ①地域の小中学生（1人での参加も可）②各グループに、成人の指導者が必要です。

募集期限 6月5日(金)

調査方法 6月～9月中に、簡易な水質検査試薬を使った水質検査や付近の観察などを行い、レポートを作成する。

募集案内の配布・問合せ先

・県水地盤環境課

☎52-954-6219

・県市民生活グループ
☎52-11111（内線265）

在職者対象訓練

第二種電気工事士

技能講座②

対象 第二種電気工事士の資格取得をめざす方

とき 7月11日(土)・12日(日) 午前

9時10分～午後4時30分（2日目は、午後3時40分まで）

ところ 県立高浜高等技術専門学校
定員 20人

受講料 2,300円（その他にテキスト・材料代が1万円程度）

募集期限 6月16日(火)（必着）

申込方法 往復ハガキに講座名・郵便番号・住所・氏名・生年月日・電話番号・勤務先名・勤務先電話番号を記入のうえ申し込んでください。

また、電子メールでも可。
※申込者が定員を超えた場合は抽選です。

申込・問合せ先

県立高浜高等技術専門学校

〒444-11324

高浜市碧海町4-1-6

☎53-0031

ホームページアドレス

<http://www.pref.aichi.jp/shugyo/koukyou/takahama/>

教育

平成21年度

高浜市奨学生募集

対象 市内在住で次の項目に該当する方

①学校教育法に規定する高等学校に在学している方

②独立行政法人日本学生支援機構、その他の団体から奨学金を受けていない方

③経済的理由により就学困難な方（本人の属する世帯で、平成20年11月1日以降倒産などにより非自発的に離職、または自営業者で売上減となった世帯の方を含む）

支給額 月額8,000円

支給期間 当該高等学校の正規の修業期間を修了するまで

申請手続 奨学金の支給を受けようとする方は、次の書類を学校経営グループまで提出してください。

①高浜市奨学金支給申請書

②在学する学校の校長の推薦書

③家庭状況調査書

④在学証明書

※①②③の用紙は、学校経営グループ（市役所3階）にあります。
※申請は、毎年必要です。
申込期間 6月1日(月)～30日(火)
申込・問合せ先
教育委員(会)学校経営グループ
☎52-11111（内線31）

養護学校体験入学

県教育委員会では、障がいがあると思われるお子さんとその保護者を対象に、養護学校（小学部・中学部・高等部）の体験入学を実施します。

参加を希望する方は、各養護学校へ直接電話で申し込んでください。

なお、体験入学日以外の日も随時、相談を受け付けています。
◆知的な発達遅れや情緒に障がいのあるお子さんを対象とした学校

とき 9月9日(火)、10月8日(水)

ところ 安城養護学校

☎99-3345

◆手足の自由なお子さんを対象とした学校

とき 10月6日(火)、28日(水)

ところ ひいらぎ養護学校

☎569-26-7131

◆病気で入院をしているお子さんを対象とした学校

とき 10月13日(火)、11月20日(金)

ところ 大府養護学校

☎562-48-5311

* * *

申込・問合せ先

直接電話で体験入学希望の学校へ

入学前就学相談

県教育委員会では、障がいがあると思われるお子さんの就学相談を実施します。

お子さんの障がいや特別支援教育などについて、より正しく理解する場として、お気軽にご利用ください。

相談は無料ですが、予約が必要です。

とき 8月6日(水) 午前10時～午後3時

ところ 西三河総合庁舎4・7階

対象 新1年生に入学するお子さんと保護者

申込方法 6月26日(金)までに教育委員(会)学校経営グループへ
※相談日以外にも必要に応じて個別相談を養護学校、児童・障害者相談センターなどで実施しています。

問合せ先

教育委員(会)学校経営グループ

☎52-11111（内線31）

教科書展示会開催

義務教育で使用されている教科書は、通常4年ごとに採択替えが行われます。

平成16年度は小学校用、平成17年度は中学校用教科書の採択替えが行われましたので、平成21年度は22年度から使われる中学校用教科書の採択替えが行われます。

小学校では、昨年度使用している教科書と同じものを採択することが法律で決められています。

県教育委員会では、皆さんの教科書に対する理解や関心を深めていただくために教科書センターで教科書展示会を開催します。

なお、障がいのある児童生徒のための教科書などは、愛知県総合教育センターで展示します。展示会場には投書箱を用意しますので、教科書に対する意見やご要望をお寄せください。愛知県教育委員会義務教育課のホームページにも掲載しています。

http://www.pref.aichi.jp/kyoiku/ginku/kyoiku/index.html
展示会開催場所 (開館時間、休館日は、それぞれの施設の規定により異なります)

・岡崎教科書センター (岡崎市

立中央図書館)

☎0564-23-3111

・安城教科書センター (安城市教育センター)

☎75-11010

・西尾教科書センター (西尾市立図書館)

☎0563-56-6200

開催日 6月11日(木)～7月5日(日)

問合せ先

県教育委員会義務教育課

☎052-954-6790



その他

指定金融機関

7月1日から市の公金の取り扱いをする金融機関は次のとおりです。

指定金融機関 (出納取扱金融機関)

岡崎信用金庫高浜支店

収納代理金融機関 (収納取扱金融機関)

(株)三菱東京UFJ銀行高浜支店

(株)三菱東京UFJ銀行高浜支店

・碧海信用金庫高浜支店

・愛知県中央信用組合高浜支店

・西尾信用金庫高浜支店

・あいち中央農業協同組合本店

・(株)名古屋銀行碧南支店

・(株)愛知銀行碧南支店

・(株)三井住友銀行名古屋支店

・東海労働金庫刈谷支店

※市役所窓口での取扱時間は、午前9時から午後5時までです。

問合せ先

団会計グループ

☎52-11111 (内線25)

不法滞在・不法就労防止にご協力を

現在、日本国内には約11万人の不法残留者が滞在し、その中には凶悪な犯罪を犯す者もあり日本の治安悪化の一因ともなっています。

また、日本で働いてお金を稼ぐため不法入国や不法残留する不法滞在者の多くは、パスポートのコピーを見せたり「パスポートは友人が持っている」などのさまざまな言い訳を使って不法滞在の身分を隠して働いています。

その背景には、不法就労を斡旋する者や就労が認められない外国人を雇用する事業主の存在

があり、これらの外国人を雇用する行為は「不法就労助長罪」という罪になり、西三河地方でも逮捕者が出ています。

会社、工場を営む事業者の皆さんには、外国人を雇用する際にはパスポートや入国管理局が発行する就労資格証明書などの実物で身分を確認し、不法滞在者を雇うことのないようにお願いします。

外国人の雇用についての不明な点は、お問い合わせください。平成20年中愛知県警察の来日外国人検挙・摘発数

合計3,195人

問合せ先

・碧南警察署警備課

☎46-0110

・入国管理局インフォメーション

☎052-559-2151～2

・刈谷公共職業安定所

☎21-5001

サン・ビレッジ衣浦 温水プール・浴場の臨時休館

サン・ビレッジ衣浦では施設を気持ちよく利用していただけるように、プール・浴場の水換え清掃と設備の整備点検を行います。このため6月2日(火)から

6月7日(日)までの6日間臨時休館致しますのでよろしくお願ひします。

なお、6月9日(水)より平常どおり開館しますので保養と健康増進を図るためにも、ぜひお出かけください。

問合せ先

サン・ビレッジ衣浦

☎41-2655



衣浦斎園待合棟の改修工事

衣浦斎園は、昭和58年の竣工後25年を経過し、待合棟の耐震補強、エレベーター設置および葬儀場のホール化などの改修工事を行います。

なお、工事期間中の6月1日から平成22年3月31日までの間待合棟の利用ができません。ご理解ご協力をお願いします。

問合せ先

衣浦斎園

☎48-1620

個別労働関係紛争に係るあつせん制度

こんなことでお困りではありませんか。

- ・突然解雇されて困っている。
- ・一方的に給料をカットされて困っている。

・通常の社内異動に応じてもらえず困っている。

こんなときは労働委員会のあつせんをご利用ください。

あつせんは、労働者個人と使用者との間で起きたトラブルの解決をお手伝いする制度です。

労働者、使用者どちらからでも無料でご利用できます。

手続きなどの詳しいことは、問い合わせてください。

問合せ先

労働委員会事務局総務調整課

調整グループ

☎052-954-6000

神経系難病患者・家族教室

よりよい療養生活のための知識を楽しく学びましょう。

内容 講話と実技「楽しくリハビリ」転ばぬ先の予防と工夫

講師 医療法人豊田会ハビリス

一ツ木理学療法士

とき 6月26日(金) 午後1時30分～3時30分

ところ 衣浦東部保健所3階大会議室

対象 神経系難病患者とその家族

※神経系難病には、パーキンソン病関連疾患、脊髄小脳変性症、多発性硬化症、多系統萎縮症などがあります。

費用 無料

申込方法 6月24日(水)までに、衣浦東部保健所へ直接申し込んでください。

申込・問合せ先 衣浦東部保健所健康支援課 地域保健グループ

☎21-4778

西三河8市

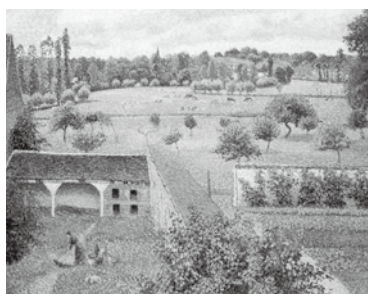
イベントだより

■岡崎市■

岡崎市美術館企画展

色彩派の巨匠ピサロ展

イギリス最古の美術館であるオックスフォード大学・アシユ



カミュー・ピサロ「窓からの眺め」1888年 アシユモリアン美術館蔵

岡崎市美術館 ☎0564-28-5000

問合せ先

無料 団体料金。各種障がい者手帳をお持ちの方とその介助者は

観覧料 一般1,000円(800円)、小・中学生 500円(400円) ※()内は20人以上の

分前まで。休館日/月曜日 ところ 岡崎市美術館(岡崎市高隆寺町字味一番地)

とき 7月12日(日)まで 午前10時～午後6時。入館は閉館30

分前まで。休館日/月曜日 ところ 岡崎市美術館(岡崎市高隆寺町字味一番地)

モリアン美術館コレクションの中から、「大地の画家」と称されるピサロとその家族、ピサロと関わりがあったミレー、ルノワールの作品など約90点を展示

フランスの豊かな田園風景の美しさと、そこで働く人々の素朴な姿を描いた印象派の魅力をご紹介します。

最近のHIV(エイズ)の現状について

- ・平成8年以降、エイズ感染者の報告件数は、増加傾向にあります。
 - ・エイズ感染の87.8%は、性的接触です。
 - ・エイズの感染地の87.7%は、日本国内です。
- エイズ検査は、保健所において無記名で受けられます。

6月1日～7日は、HIV検査普及週間です

※衣浦東部保健所(生活環境安全課)でエイズ抗体検査を受けることができます。

実施日 毎週火曜日 午前9時～11時

※第1・3週火曜日は、午前9時～11時に加えて 午後1時～3時・夜間6時～7時の間も行っています。

(問合せ先 ☎21-4778)

- ・無料で受けられます。
- ・匿名で受けられます。
- ・保険証は要りません。
- ・予約は要りません。

衣浦東部保健所では、6月7日(日曜日)9時～12時の間、休日即日HIV検査を実施しています。

問合せ先 いきいき広場内保健福祉グループ ☎52-9871

子育て・子育て 支援情報 **49**

問合せ先 市役所こども育成グループ
 ☎ 52-1111 (内線 362)
 FAX 52-1110
 E-mail ikusei@city.takahama.lg.jp

市役所こども育成グループから、子育て・子育て支援に関する情報を毎月1日号で、お知らせします。

はぐみん優待シヨップ を紹介しします

県と協働して、子育て家庭優待事業を実施しています。

新しいはぐみん優待シヨップを紹介しします。

◆**魅屋銀**(豊田町一丁目213番地)
 ☎ 54-5577

定休日 月・火曜日

特典内容 ポイントを2倍にします。毎月2日(魅の日)はポイント2倍デーのため併用できません。



今回は中川帆乃香さん(高取小)からのエピソードです。

PR お魅の専門店。おいしい魅まんじゅう、魅菓子などいろいろあります。

* * *

はぐみん優待シヨップとは、子育て家庭優待事業の協賛店舗・施設です。店頭の特典内容を書いたステッカーが貼つてあります。

優待シヨップの最新情報は、愛知県や市のホームページで閲覧できます。

岐阜県、三重県の協賛店舗でもサービスが受けられます。

はぐみんカードの配布

市役所こども育成グループ窓口といきいき広場、いちごプラザでカードを配付しています。お持ちでない方は、窓口へお

越しください。

児童手当受給者の方へ 児童手当を 支給します

児童手当の6月定期支給分を6月10日(水)に、あらかじめ指定された受給者名義の金融機関口座に振り込みます。

今回支給する手当は、平成21年2月～5月までの4か月分です。

なお、平成20年10月に1年分の支給額を通知しましたが、その金額に変更のない方は、個別の通知を行いませんので預金通帳などで入金を確認してください。

◆**現況届をお忘れなく**

児童手当を受給している方は、

6月末までに「現況届」を提出してください。

この届は、毎年6月1日における状況を確認し、児童手当を引き続き受ける要件があるかどうかを確認するためのものです。この届がないと、6月分以降の手当が受けられなくなりますので、ご注意ください。

現況届は6月上旬に郵送しますが、届かない場合は連絡してください。

受付期間 6月1日(月)～30日(火)

午前8時30分～午後5時15分(土・日曜日は除く)

※ただし、6日(水)、7日(木)は、市役所1階特設窓口を開設します。ご利用ください。

受付場所 市役所3階こども育

成グループ

※ただし、6月4日(木)～12日(金)までは、市役所1階市民窓口グループ内に特設受付を設置しますので、ご利用ください。

持ち物

・現況届様式
 ・(受給者が厚生年金などに加入している場合のみ) 受給者本人の健康保険証の写し

・(平成21年1月1日に高浜市に住所がなかった方のみ) 平成21年度(20年分) 児童手当所得証明書

・(外国籍の方のみ) 受給者本人の外国人登録証の写し(両面)

※その他、必要に応じて提出する書類がありますので、詳しくは問い合わせください。

6月は食育月間です

市では、子どもの食育を推進するため、こども食育推進協議会を設置し、こども食育ガイドラインを作成しました。

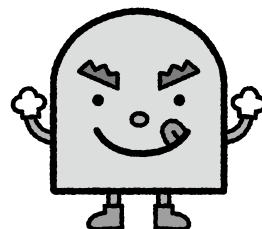
こども食育マスコットキャラクターのかわら食人カワラッキーと一緒に「食」を極めていきましょう。

食べることは、生きること。食育とは、生きる力を育てるものです。食育ガイドラインは、健康的で豊かな食生活をおくる力を身につけるための子育て・子育て支援です。食べることを通して、子どもが「楽しい・うれしい・おいしい」と感じることを目指します。

食育ガイドラインでは、次の就学前の3つの目標と学齢期の5つの目標を定め、それぞれ100%を達成目標にしています。

おいしく楽しく食べて、健康で豊かな生活を送りましょう。
カワラッキーも応援するよ！

かわら食人カワラッキー



高浜市こども食育マスコットキャラクター

カワラッキー紹介

食べることが大好きな、たかはまの鬼瓦の精。料理の腕はプロ級。箸の持ち方にはうるさい。「残さず食べたら ラッキー ウッキー カワラッキー」が口癖。

就学前の食育目標

就学前に3つの習慣を身につけることを目指します！

1 食事のあいさつをする



2 正しく箸を持てる

スプーンの持ち方



まずは、スプーンを正しく持てるようにしましょう。

① はしを1本持つ



中指、人差し指、親指の3本で持ちます。

② もう1本のはしを入れる



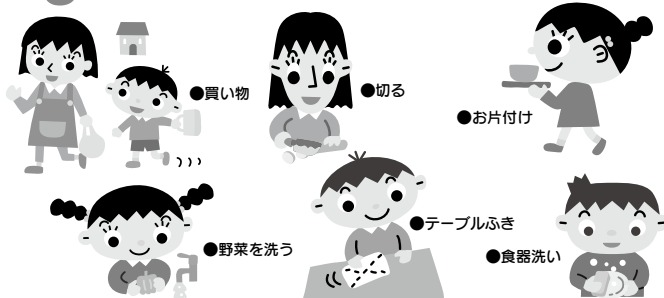
薬指の爪の横にあてるように入れ親指の付け根でさめます。

③ 正しい持ち方をする



1本ずつ持つのではなく、2本同時に持ちます。

3 食事のお手伝いができる



学齢期の食育目標

学齢期に5つの習慣を身につけることを目指します！

1 食事のあいさつをしよう！

「いただきます」や「ごちそうさま」は食べものや、作ってくれた人に「ありがとう」ということなんだ！

2 いろいろなものを食べよう！

なんでも食べて、丈夫な体をつくろう！
いろいろなものを食べてみよう。

3 食事のマナーを身につけよう！

みんなで楽しく食べよう！
みんなでごはんを食べる時には、箸をきちんと持って、マナーを守ると気持ちよく食べれるよ。

自分にちょうどいい量は、どれくらいかな？

4 朝食が作れるようになろう！

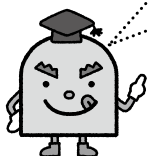
自分で作ってみるとおいしいよ。
まずは、「ごはん」を炊いてみよう。

5 朝ごはんを毎日食べよう！

一日、元気に遊んだり、勉強するには、朝ごはんが大事！
朝ごはんをちゃんと食べるには、早寝早起きをしないとね。

カワラッキーから一言

旬のものはおいしくて、栄養満点。春が旬の絹さやは、子どもたちには人気がないけど、卵と一緒に食べると食べやすいよ。親子で絹さやのスジとりをしてみよう！



① 絹さやはスジをとる。
玉ねぎはくし切り、人参、たけのこ、生椎茸は薄切りにする。もやしと絹さやは長いものを半分に切る。
② 鍋にだし汁、①の野菜、醤油、砂糖を入れて火にかける。
③ 野菜に火が通ったら、塩で味をととのえ、卵をといて回しかける。
④ 卵に火が通ったら、ごま油を入れる。

絹さやの卵とじ(5月実施)
材料 卵30g、絹さや15g、玉ねぎ25g、人参10g、たけのこ15g、生椎茸10g、もやし20g、醤油2g、砂糖1g、塩少々、だし汁適量、ごま油少々
作り方

カワラッキー大活躍!!

食育の取り組みを紹介します

こども食育マスコットキャラクターのカワラッキーが、食育の普及のために大活躍しています。みなさまのアイデアで、楽しく食育に取り組んでみませんか。詳しいことは、市こども育成グループまでお問い合わせください。

カワラッキーの着ぐるみを貸出します

市では、こども食育の趣旨を理解し、啓発の一環として使用していただける場合に、カワラッキーの着ぐるみを無料でお貸しています。



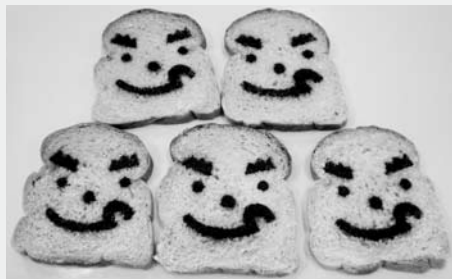
カワラッキーデザインマニュアルができました

高浜市のゆるキャラとして人気のカワラッキー。食育学習を通して、子どもたちにもおなじみのキャラクターです。このたび、みなさまにキャラクターをご活用いただけるよう、カワラッキーデザインマニュアルを作成しました。企業の営利目的の活動にもご利用いただけます。

アイデア満載のカワラッキーグッズで、食育やまちづくりに取り組んでみませんか。



衣浦グランドホテルが製作したお弁当箱。おいしい料理がいっぱい詰まったお子様弁当として、人気を集めているそうです。



二池町のカフェ&ベーカリー「ふるふる」が製作したラスク。保育園、幼稚園などの給食やおやつとしても大人気です。

高浜市食育協力隊カワラッキーフレンズを募集します

市では、商業や農業、畜産業などをはじめ、食に携わる皆様から「食育協力隊 カワラッキーフレンズ」を募集します。

登録された方には、カワラッキーのシールを店頭などで表示していただき、それぞれができる範囲での食に関するPR活動や実践活動などのご協力をお願いします。

今後、市内あがての食育啓発・実践活動へと展開をしていくため、より多くの皆様に、趣旨にご賛同いただき、ご登録をお願いします。

登録方法

☎こども育成グループにご連絡ください。

(電話、ファクスまたはEメール)

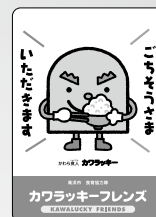
登録時に必要な内容

- ①業種、②名称、③代表者名、④所在地、
- ⑤担当者、⑥電話、⑦ファクス、⑧電子メール、⑨ホームページアドレス、⑩PRしたい内容

問合せ先 ☎こども育成グループ

☎52-1111(内線363) FAX 52-1110

E-mail ikusei@city.takahama.lg.jp



39歳
以下の方へ

一般住民健康診査の受付を 「保健福祉グループ」でおこなっています

受付・問合せ先 いきいき広場内保健福祉グループ ☎52-9871

「まだ若いから、健康」と思って安心していませんか。

生活習慣病は、若いうちからその原因が隠れています。
健康診査（健診）を受けることにより、ご自身の健康状態を把握しませんか。

もし、生活習慣病のリスク（血圧・血糖・中性脂肪などが高い）が見つかった場合でも、生活習慣を見直すことによって、改善されていくと思われます。中高年になってから、対策を講じるより若いうちに、生活習慣を見直していきましょう。

まずは、健診を受けてみませんか。



1年に1回は、健診を受けましょう。

《一般住民健康診査》

実施期間：7月1日(水)～9月30日(水)

費用：1,700円

検査内容：身体計測、血圧測定、尿検査、血液検査、胸部X線直接撮影、心電図検査、眼底検査

対象者：昭和45年4月1日生まれ～
平成2年3月31日生まれ

受診方法：① 保健福祉グループに申し込み
② 6月下旬に保健福祉グループより受診票を発送
③ 実施医療機関（右記参照）に予約して受診

医療機関名	電話番号
岩月外科	53-3458
近藤医院	53-0029
泰生医院	52-1001
寺尾内科小児科	53-0073
神谷整形外科	52-5221
吉浜クリニック	52-5110
岩井内科クリニック	54-1019
つばさクリニック	54-5283
きぬうら整形外科泌尿器科	54-5255
中田内科クリニック	54-0606
磯貝医院	53-0013
刈谷豊田総合病院高浜分院	52-5522

※高浜市国民健康保険・後期高齢者医療制度加入者の方へ
特定健康診査等の受診票を6月下旬に発送します。

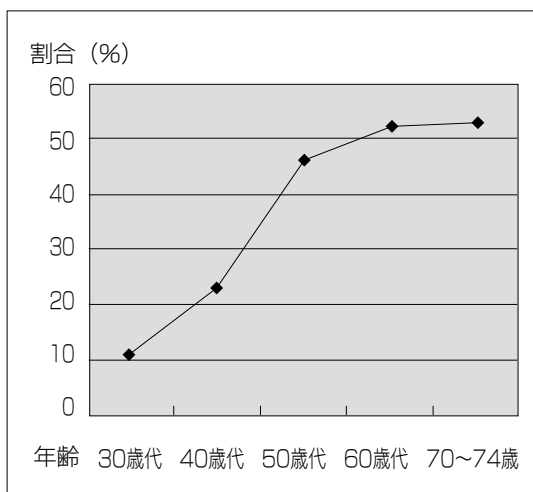
6月1日～30日は 特定健康診査・特定保健指導普及啓発強化月間です

みなさん、昨年は特定健康診査を受けられましたか？

生活習慣病は、健康だと思っている生活の中に潜んでいます。「薬をすすめられなかったからよかった。まだ大丈夫!」と安心していませんか？生活習慣病には、糖尿病、高血圧症、脂質異常症、脳血管疾患などがあります。

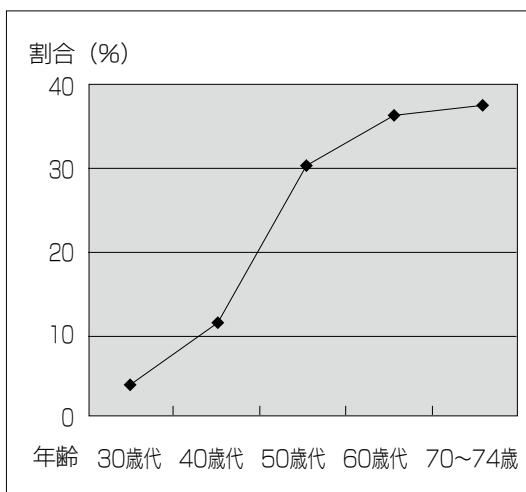
下のグラフは、高浜市国民健康保険に加入している方が、生活習慣病で病院を利用した割合を示したグラフと、生活習慣病の中で一番受診率が高い「高血圧症」で受診した割合を示したグラフです。（平成21年1月診療分）

生活習慣病で病院を受診した方の割合



グラフ1

高血圧症で病院を受診した方の割合



グラフ2



グラフ1は、生活習慣病で受診した方の割合を示しています。50歳代になると、急に生活習慣病で受診する方が増えるのがわかります。この割合は、同年代の受診者全体の46.5%で、病院に通院する2人に1人が生活習慣病で受診していることになります。

グラフ2は、高血圧症で受診した方の割合です。グラフ1と同じように50歳代になると、急に割合が高くなっています。この割合は、同年代の受診者の全体の30.6%です。つまり、病院に通院する3人に1人は高血圧症ということになります。

メタボ予備群を
発見!

生活習慣病の多くは、生活習慣を見直して改善していくことによって、防ぐことができる病気です。

まずは今の自分の健康状態を知ることから始めましょう。そのためにも、特定健康診査を受けて、生活習慣病予備群を発見しましょう。

問合せ先 いきいき広場内保健福祉グループ ☎ 52-9871

地域で支える「高齢者配食サービス事業」 - 9 -

配食サービスのメニューを紹介しながら、高齢者の食事に関する栄養ワンポイントアドバイスを掲載するシリーズの最終回です。

市内の飲食店の皆さんにご協力をいただき、社会福祉協議会に委託してスタートした「高齢者配食サービス事業」も今年で11年目を迎えます。事業開始当時から引き継がれている食事を配達しながら行う安否確認は、ひとり暮らし高齢者の見守りにおいて重要な役割を果たしています。

配食サービスをご利用ください

【対象者】

- ①市内の65歳以上のひとり暮らしの方
- ②市内の65歳以上の高齢者のみの世帯の方

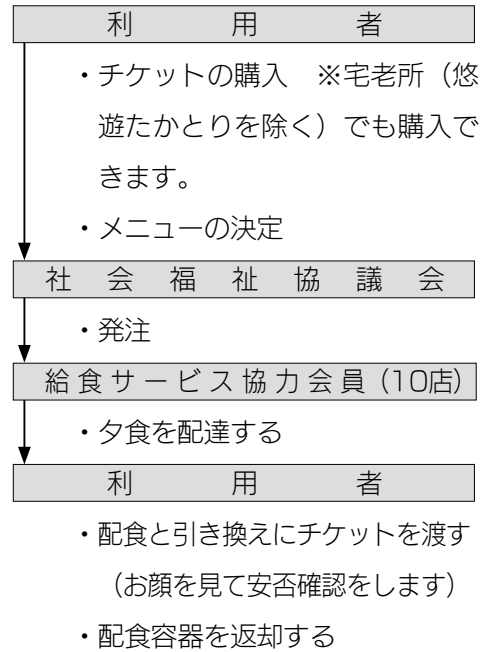
【費用】

- 1食550円のうち、下記の自己負担が必要です。
- ・調理や買物などが困難で、配食サービスを必要とする方（350円）
 - ・配食サービスによる定期的な安否確認を必要とする方（450円）

【配食サービスを利用するには】

- ①申請
(申請先：保健福祉グループ)
 - ②アセスメント
(訪問して身体状況などをお聞きします)
 - ③利用回数などを審査・決定します
 - ④配食サービスの開始
(社会福祉協議会でチケットを購入し、メニューを注文します)
- ※お届けするのは夕食のみです。

【配食サービスの仕組み】



保健師からのワンポイントアドバイス

お肉には次のような特徴があります。

- とり肉** カロリーが低く、あっさりして食べやすい
- 豚肉** ビタミンB群が多く含まれており、疲労回復、エネルギー代謝を助ける
- 牛肉** 他の肉よりも赤身に鉄分が多く含まれており、貧血予防に効果がある

高齢になると肉類を敬遠しがちですが、お肉も食事に取り入れましょう！



配食メニュー紹介【和食(折)】 おおでんちこ(稗田町)

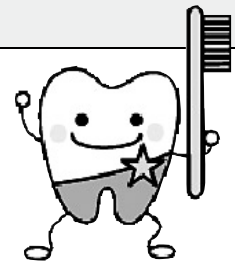


Q. お弁当作りでのこだわりを教えてください。

A. いつも食べてくださる方にも楽しんで召し上がっていただけるよう、毎回お弁当の内容をノートに書きとめ、メニューが重ならないように工夫しています。

問合せ先 いきいき広場内保健福祉グループ ☎52-9871

6月4日～10日は歯の衛生週間です



甘いおやつなど、砂糖を含む食べ物とむし歯にはとても深い関係があります。むし歯の原因となるのは、「ミュータンス菌」という細菌。この細菌は、砂糖が口の中に入ってくると、活発に働いて、歯垢を形成します。そして、歯垢の中で「酸」をつくります。むし歯は、この酸によって歯が溶かされる病気です。

むし歯は、「歯」「歯垢」「糖」の3つの条件がそろったときに発生します。むし歯を防ぐには、歯垢をきちんと除去したり、甘いものを控えたりして、この3つの要因を揃えないようにすることが大切です。食後には歯磨きをする習慣をつけましょう。

また、食べ物をよくかんで食べることによって、唾液の分泌が促進されます。唾液は食べ物の消化や吸収を助けるだけでなく、お口の中を清潔に保とうとする作用があります。また、お口の中の酸性・アルカリ性を中和して虫歯になりにくくすることもわかっています。他にも、食べ物をよくかむことは脳の働きを活性化させる、肥満を予防するなど、全身の健康状態をよくする効果もあります。

正しく歯をみがけていますか？

歯みがきのポイント！

- ① 「食べたらみがく」が、基本です。
- ② 1本ずついいねいに、「どの歯のどこをみがいているのか」を考えながらみがきましょう。
- ③ 歯ブラシの大きさに注意しましょう。目安は、人差し指と中指の爪2本分です。
- ④ 歯と歯の間の汚れをとることが大切です。
つまようじではなく、デンタルフロスを使いましょう。
- ⑤ 力は入れすぎず、毛先の弾力を活用しましょう。
- ⑥ 歯ブラシをうしろから見て毛が見えるようになる前に取り替えましょう。

1年に1回は定期健診を受けることが大切です！

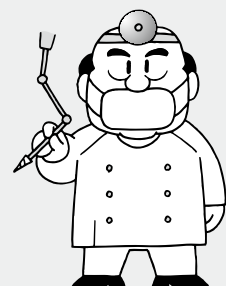
高浜市では、歯の衛生週間にあわせて「よい子の歯を守る日」を開催し、**歯科健診・歯科相談・フッ化物歯面塗布を無料で実施します（要予約）。**

ぜひ、この機会にお子さんの歯の健康チェックにお越しください。

と き	平成21年6月7日(日) 午前9時15分～11時15分 ※予約受付順に当日の受付時間が決まります。
と ころ	保健センター
対 象	満3歳以上で就学前のお子さん（平成15年4月2日～平成18年5月31日生まれ）
内 容	歯科健診・歯科相談・フッ化物歯面塗布・歯みがき指導 ※終わりしだい帰宅できます。 詳細は下記へお問い合わせください。

予約・問合せ先

いきいき広場内保健福祉グループ
☎53-0872



まちの話題

4/24
(金)

青色パトカー贈呈式

街中で、青色の回転灯を光らせながらパトロールをしている車を見たことはありませんか？市やまちづくり協議会では、青色回転灯装備車（通称・青色パトカー）を利用して市内のパトロール活動を行なっています。このたび新たに、刈谷市在住の三浦重剛氏より、市へ青色回転灯装備車が寄贈されました。

三浦氏からは平成17年度にも青色回転灯装備車を寄贈していただいております。今回で2台目となります。三浦氏は、「地域の防犯や、子どもたちの登下校の見守りなどに役立ててください」と話してくださいました。



5/2
(土)

傑作！傑柵！ 畑の柵！！

高取保育園の食育の一環で行われた「親子で“ふれあい”福祉農園の柵に絵を描こう」に参加した親子が、農園の柵に思い思いの絵を描きました。真っ白だった柵も、1時間ほどで可愛くきれいな柵に大変身。

今後園児らが育てる、芋や玉ねぎなどの大切な農作物をしっかり守ってくれることでしょう。

5/8~10
(金)(日)

吉浜細工人形お披露目

宝満寺、柳池院では、「花の塔」にあわせて細工人形が展示され、今年には新たに「徳川三代」（宝満寺）と「天地人」（柳池院）がお披露目されました。

吉浜細工人形は、身近にある自然物（貝殻や種子、木竹の皮）などを竹などで作った骨組みの上に飾り付け、歌舞伎や伝説、縁起物などの場面を作るジオラマのようなものです。細工には非常に細かい作業を要します。

昭和39年には県の無形文化財に指定され、現在も細工人形保存会により匠の技が受け継がれています。



PREFEITURA DE TAKAHAMA INFORMA

高浜市役所のお知らせ

第11回市民レガッタ 出場クルー募集

RECRUTAMENTO DE TRIPULANTES PARA A 11ª REGATA DOS CIDADÃOS.

Neste verão também será realizado o campeonato de REGATA no rio Takahama.

Estamos aguardando o máximo de números de tripulantes!

● **DATA** 25 de JULHO (Sáb) 6:45hs às 13:00hs (será realizado mesmo que chova fraco)

※ Em caso de chuva forte será adiado pra o dia 26 de Julho(Dom)

● **LOCAL** RIO TAKAHAMA (Bairro AOMI)

● **MODALIDADES DA REGATA** 4 REMADORES

CLASSIFICAÇÃO DA REGATA	DISTÂNCIA	Nº DE TRIPULAÇÕES
① ALUNOS DO GINÁSIO MASCULINO ② ALUNOS DO GINÁSIO FEMININO	470 m	PLANO 80 TRIPULAÇÕES (EM FILA)
③ MASCULINO GERAL ACIMA DO COLEGIAL ④ MASCULINO MEIA-IDADE (A SOMA DA IDADE DOS REMADORES ACIMA DE 180 ANOS)		
⑤ FEMININO GERAL ACIMA DO COLEGIAL ⑥ FEMININO MEIA IDADE (A SOMA DA IDADE DAS REMADORAS TERÃO QUE SER ACIMA DE 140 ANOS)		
⑦ MISTO(ACIMA DE 2 PARTICIPANTES FEMININO)		

※A CATEGORIA ① E ② TAMBÉM SERÁ ACEITO PARTICIPAÇÕES DE ESTUDANDES PRIMÁRIOS.PORÉM, SERÁ MEDIANTE A CONSIDERAÇÃO DOS PATROCINADORES DEPENDENDO DE COMO SE SAIR NO TREINO.

※CASO O NÚMERO DE INSCRIÇÕES DO ⑥ E ⑦ FOREM ABAIXO DE 4 TRIPULAÇÕES, ESTES SE ENQUADRARÃO NA CATEGORIA ⑤ E ③

● REQUISITOS PARA PARTICIPAR

① RESIDENTE DE TAKAHAMA • ESTAR TRABALHANDO EM TAKAHAMA • ESTUDANTES RESIDENTES EM HEKINAN,KARIYA,ANJO,CHIRYU.

② PESSOAS QUE SAIBAM NADAR.

③ PESSOAS QUE POSSAM PARTICIPAR DO TREINO DE REMO.

※ABAIXO DE 18 ANOS SERÁ NECESSÁRIO AUTORIZAÇÃO DOS RESPONSÁVEIS.

● COMPOSIÇÃO DOS TRIPULANTES.

1 TRIPULAÇÃO SERÁ COMPOSTO DE 5 PESSOAS.

● CUSTO

• ABAIXO DO GINÁSIO • COLEGIAL ... 1,000 円 (1 TRIPULAÇÃO)

• GERAL • MEIA-IDADE ... 5,000 円 (1 TRIPULAÇÃO)

※UMA VEZ PAGO A INSCRIÇÃO, NÃO PODERÁ SER DEVOLVIDA A IMPORTÂNCIA.

● INSCRIÇÃO

• MENCIONAR ÍTENS IMPORTANTES NA FICHA DE INSCRIÇÃO, E PAGAR A TAXA DE INSCRIÇÃO.

● LOCAL DE INSCRIÇÃO.

• PREFEITURA DE TAKAHAMA SETOR SPORT GURUPU.

DE SEGUNDA A SEXTA DAS 8:30HS AS 17:15HS

● PERÍODO DA INSCRIÇÃO ATÉ DIA 30 DE JUNHO (terça-feira)

※OUTRAS INFORMAÇÕES ENTRAR EM CONTATO.

● CONTATO

• SPORT GURUPU DA PREFEITURA DE TAKAHAMA.

TELEFONE 52-1111 (RAMAL 330)

町内会に加入しましょう。

VAMOS INGRESSAR NA ASSOCIAÇÃO DE MORADORES DO BAIRRO !

NA CIDADE EXISTEM 18 ASSOCIAÇÕES DE BAIRRO.

CONDUZIDAS PELOS RESPECTIVOS PRESIDENTES ELAS PROMOVEM ATIVIDADES DE PATRULHAMENTO

PREVENTIVO, TREINAMENTO PARA CALAMIDADES, FESTIVAIS E OUTRAS ATIVIDADES.

VOCE TAMBÉM NÃO GOSTARIA DE INGRESSAR NA ASSOCIAÇÃO DE BAIRRO ?

MAIORES INFORMAÇÕES: PREFEITURA DE TAKAHAMA

CHIKI SEISAKU GURUPU Tel. 52-1111(ramal 351)

A PREFEITURA DE TAKAHAMA CONTA COM BALCÃO DE ATENDIMENTO EM PORTUGUÊS

DIARIAMENTE(INCLUSIVE SÁBADOS E DOMINGOS) 08:30hs ÀS 17:15hs NO SETOR SHIMIN SEIKATSU GURUPU, AO LADO DE ENTRADA PRINCIPAL TEL.52-1111 r.265

日本瓦の基礎知識 — 古代編 —

飛鳥時代に伝来した古代の瓦と、現在の瓦では大きく形が変わっています。現在私たちが普通に目にする瓦は、一般に「^{さんがわらぶき}棧瓦葺」と呼ばれ、江戸時代に創案されたものです。それ以前は、「^{ほんがわらぶき}本瓦葺」と呼ばれる葺き方で、形の異なる瓦が用いられていました。

今回の展示では、かわら美術館の収蔵品の中から、飛鳥時代から奈良・平安時代までの「古代」の瓦を取り上げます。これらの瓦を考古学・建築史的な見地から眺め、それがどのように作られ、使われていたのかという「知っておくと、よりよく瓦がわかる」基礎知識をご紹介します。

開催期間 7月5日(日)まで
観覧時間 午前9時～午後5時 (観覧券の販売は午後4時30分まで)
観覧料 高校生以上200円 (160円)、中学生以下無料 ※ () 内は20人以上の団体料金
主催 高浜市やきものの里かわら美術館
休館日 月曜日

< 関連行事 >

① ギャラリートーク

・開催日時 6月14日(日) 午後2時～

② ワークショップ「— 瓦研究の基本 — はじめての拓本」

・開催日時 6月21日(日) 午後1時～ 美術館講義室

・募集人員 小学生以上10人

・募集方法 6月2日(火)から電話にて先着順受付

・申込先 かわら美術館 ☎52-3366

※ギャラリートークについては当日の観覧券が必要です。

ワークショップについては実費負担 (500～1,000円程度) が必要です。

問合せ先 かわら美術館 ☎52-3366



単弁蓮華文軒丸瓦 (7世紀後半)
奈良 安倍寺出土

LEIA A PÁGINA EM PORTUGUÊS!

(ポルトガル語のページを読んで下さい!)

広報

たかはま

編集/発行 高浜市役所市民生活グループ
〒444-1398 愛知県高浜市青木町四丁目1番地2
TEL (0566) 52-1111 FAX (0566) 52-1110
<http://www.city.takahama.lg.jp/>
電子メール info@city.takahama.lg.jp

早期配布にご協力ください。



広報たかはまは大豆インキ
を使用しています。



GREEN PRINTING JFPI
P-B10033

表紙 学びに来てね 高浜エコハウス

「高浜市みんなでまちをきれいにしよう条例」が施行され、地域の環境に対する意識が高まっていますね。エコについて学べる高浜エコハウスは、ゲームでごみの分別方法や地球環境のことが学べるため、子どもたちは大喜び。土・日曜日には、地球環境にもお財布にもエコなフリーマーケットが開かれおとなにも喜ばれています。みなさんも、どうぞご利用ください。
※フリーマーケット開催日は、高浜エコハウス ☎52-2299 にお問い合わせください。