

高浜市長期財政計画

人と想いが
つながりながるしあわせなまち
大家族たかはま



令和7年3月(改訂)

高 浜 市

目 次

1	長期財政計画策定の目的	3
2	計画期間等	3
	(1) 計画期間	3
	(2) 対象範囲	3
	(3) 改訂時期	3
3	長期財政見通し	4
	(1) 推計方法	4
	(2) 基金積立ての考え方	9
	(3) 市債発行の考え方	11
4	推計結果	13
	(1) 推計結果	13
	(2) 持続可能な財政運営の見通しが立たない場合の対応	13
5	巻末資料	14
	◆長期財政見通し	15

1 長期財政計画策定の目的

長期財政計画は、ハコモノ施設やインフラ施設といった公共施設の老朽化問題に対して、施設の更新・統廃合・長寿命化を計画的に実施するために策定された「高浜市公共施設総合管理計画」の財政的な裏付けとなる計画である。

また、「高浜市公共施設マネジメント基本条例（平成27年条例第30号）」の第4条第3項において、市の役割として公共施設総合管理計画と連動した長期の財政計画を策定することとしている。

この長期財政計画は、長期的な財政状況を見通し、将来に向けて持続可能な財政運営を行うことを目的として策定するものである。

2 計画期間等

(1) 計画期間

計画期間は、「公共施設推進プラン及びインフラ施設推進プラン」にあわせ、令和元年度から令和40年度までとする。

(2) 対象範囲

対象範囲は、一般会計のみとする。

(3) 改訂時期

改訂時期は、原則「高浜市総合計画」の見直しに合わせて実施することとするが、時々々の「社会経済情勢の変化」や「行政環境の変化」に依るとともに、直近の当初予算額、決算額の状況を反映させるため毎年当初予算編成時に所要の見直しを図ることとする。

3 長期財政見通し

(1) 推計方法

- ・長期財政見通しを作成するに当たり、推計条件を次のとおり設定する。

【歳入】

款	区分	推計方法等		
1	市税	個人市民税	・令和7年度当初予算計上見込額をもとに、生産年齢人口及び65歳以上人口の増減率で推計する。	
		法人市民税	・経済の動向が不透明であり、長期的な推計が困難のため、令和7年度当初予算額をもとに横ばいで推計する。	
		固定資産税	【土地】	・評価替えによる影響を考慮し、令和7年度当初予算額をもとに推計する。
			【家屋】	・評価替えによる影響を考慮し、令和7年度当初予算額をもとに推計する。
			【償却資産】	・評価替えによる影響を考慮し、令和7年度当初予算額をもとに推計する。
			【国有資産市町村交付金】	・令和6年度決算見込額及び県通知をもとに、現状の施設等が継続するものとして、横ばいで推計する。
		軽自動車税	・令和6年度決算見込額及び令和7年度当初予算額をもとに、横ばいで推計する。	
市たばこ税	・令和6年度決算見込額をもとに、横ばいで推計する。			
都市計画税	・固定資産税と同様に推計する。			

【歳入】

款	区分		推計方法等
2	地方 譲与税	地方揮発油 譲与税	・令和7年度当初予算額をもとに、横ばいで推計する。
		自動車重量 譲与税	・令和7年度当初予算額をもとに、横ばいで推計する。
		特別とん 譲与税	・令和7年度当初予算額をもとに、横ばいで推計する。
		森林環境 譲与税	・令和7年度当初予算額をもとに、横ばいで推計する。
3	利子割交付金		・日銀の金利政策等に左右されるため、令和3年度から令和5年度の3ヶ年平均を横ばいで推計する。
4	配当割交付金		・日銀の金利政策等に左右されるため、令和3年度から令和5年度の3ヶ年平均を横ばいで推計する。
5	株式等譲渡所得割交付金		・景気動向に左右されるため、令和3年度から令和5年度の3ヶ年平均を横ばいで推計する。
6	法人事業税交付金		・令和7年度当初予算額をもとに、横ばいで推計する。
7	地方消費税交付金		・令和7年度当初予算額をもとに、横ばいで推計する。
8	環境性能割交付金		・令和7年度当初予算額をもとに、横ばいで推計する。
9	地方特例交付金		・令和7年度当初予算額をもとに、横ばいで推計する。
10	地方 交付税	普通交付税	・不交付を見込む。
		特別交付税	・令和7年度当初予算額をもとに、横ばいで推計する。
11	交通安全対策特別交付金		・令和7年度当初予算額をもとに、横ばいで推計する。
12	分担金及び負担金		・令和5年度決算額をもとに、個別に収入額を見込む。
13	使用料及び手数料		・令和5年度決算額をもとに、個別に収入額を見込む。

【歳入】

款	区分	推計方法	
14	国庫支出金	<ul style="list-style-type: none"> ・令和5年度決算額をもとに、各費目に応じて人口推計を反映するとともに、事業費に合わせて個別に収入額を見込む。 ・公共施設推進プランの事業費に対する国庫補助金を反映する。 ・インフラ施設推進プランの事業費に対する国庫補助金を反映する。 	
15	県支出金	<ul style="list-style-type: none"> ・令和5年度決算額をもとに、各費目に応じて人口推計を反映するとともに、事業費に合わせて個別に収入額を見込む。 	
16	財産収入	<ul style="list-style-type: none"> ・令和5年度決算額をもとに、個別に収入額を見込む。 ・令和6年度以降は、高浜豊田病院に対する普通財産貸付収入を見込む。 	
17	寄附金	<ul style="list-style-type: none"> ・令和5年度決算額をもとに、横ばいで推計する。 ・ふるさと応援寄附金については、令和7年度当初予算額で見込む。 	
18	繰入金	財政調整基金繰入金	<ul style="list-style-type: none"> ・各年度の財源不足額を繰り入れる。
		公共施設等整備基金繰入金	<ul style="list-style-type: none"> ・公共施設総合管理計画の推進事業に対し、当該年度の財源不足額を勘案し、必要額を繰り入れる。
		奨学基金繰入金	<ul style="list-style-type: none"> ・令和5年度決算額を横ばいで繰り入れる。
		その他基金繰入金	<ul style="list-style-type: none"> ・令和5年度決算額を横ばいで繰り入れる。
19	繰越金	<ul style="list-style-type: none"> ・前年度歳出総額の4%で横ばいとした額に、前年度形式収支を加算して推計する。 	
20	諸収入	<ul style="list-style-type: none"> ・令和5年度決算額をもとに、個別に収入額を見込む。。 	
21	市債	<ul style="list-style-type: none"> ・(事業債) 普通建設事業に対する借入れを個別に見込む。 ・(臨時財政対策債) 普通交付税不交付団体を見込むため0円で推計する。 	

【歳出】

款	区分		推計方法等
1	人件費	職員給与、 職員手当等、 共済費	・定年延長の影響を考慮しつつ、定員適正化計画をもとに、今後の見込まれる退職者数と新規採用予定者数等を踏まえて推計する。
		特別職給与、 議員報酬など	・令和5年度決算額をもとに、議員定数の減を反映し、個別に見込む。
2	扶助費	生活保護費	・令和5年度決算額をもとに、高浜市人口ビジョンの将来人口推移の総人口の増減率を反映し推計する。
		後期高齢者福祉 医療扶助費	・令和5年度決算額をもとに、高浜市人口ビジョンの将来人口推移の後期高齢者人口の増減率を反映し推計する。
		障害福祉サービス等給付費、 障害児給付費	・令和5年度決算額をもとに、高浜市人口ビジョンの将来人口推移の総人口の増減率を反映し推計することを基本とする。
		児童手当、 子ども医療 扶助費	・令和5年度決算額をもとに、高浜市人口ビジョンの将来人口推移の年少人口の増減率を反映し推計する。
		民間保育所 運営委託料	・令和5年度決算額をもとに、高浜市人口ビジョンの将来人口推移の年少人口の増減率を反映し推計する。
		その他	・令和5年度決算額をもとに、各費目に応じて高浜市人口ビジョンの将来人口推移の各人口の増減率を反映し推計する。
3	公債費		<p>・既存の借入金及び令和5年度・令和6年度発行見込分については、償還予定額をもとに推計する。</p> <p>・令和7年度以降は、公共施設推進プランやインフラ施設推進プランの借入予定額を踏まえて推計する。</p> <p>・今後の借入利率については金利変動リスクを考慮し、原則として借入利率1%、償還20年（据置3年）で推計する。（令和4年度の平均借入利率は0.3%程度）</p>
4	普通建設 事業	補助事業	<p>・公共施設推進プランやインフラ施設推進プランなど、国の補助対象となる事業費を積み上げて推計する。</p> <p>・学校、幼稚園の空調設置については、設置後15年ごとの更新を見込む。</p>
		単独事業	・公共施設推進プラン等のうち、市単独事業に係る普通建設事業費を積み上げて推計する。

【歳出】

款	区分	推計方法等	
5	災害復旧事業	・ 枠取りとして、100万円を横ばいで推計する。	
6	物件費	・ 令和5年度決算額をもとに、原油価格高騰及び物価高騰の影響を反映し、個別に事業費を見込む。 ・ 公共施設推進プランによる増減額を反映する。	
7	維持補修費	・ 令和5年度決算額をもとに、今後予定されている事業費を踏まえて推計する。	
8	補助費等	・ 令和5年度決算額をもとに、個別に事業費を見込む。	
9	出資金貸付金	・ 令和5年度決算額をもとに、横ばいで推計する。	
10	積立金	財政調整基金積立金	・ 原則、前年度の形式収支を積み立てる。なお、当該年度に財源不足額が生じる場合は調整する。
		公共施設等整備基金積立金	・ 原則、当該年度に財源不足が生じない範囲で、約10億円を目標に積み立てを行うこととする。
		その他	・ 基金積立金の財源となる寄附金等が不透明であるため見込まない。
11	繰出金	国民健康保険事業特別会計繰出金	・ 令和7年度当初予算額をもとに、個別に推計する。
		介護保険特別会計繰出金	【保険勘定】 ・ 第8期介護保険事業計画における高齢化率等をもとに、個別に推計する。 【サービス勘定】 ・ 令和7年度当初予算額をもとに、個別に推計する。
		後期高齢者医療特別会計繰出金	・ 令和7年度当初予算額をもとに、個別に推計する。
		その他	・ 令和7年度当初予算額をもとに、個別に推計する。
12	予備費	・ 予備費での執行はないため、0円とする。	

(2) 基金積立ての考え方

①財政調整基金

- 財政調整基金とは、市財政の年度間における財政調整を行うための基金である。
- 財政調整基金の残高の目安は、一般的に標準財政規模（令和6年度普通交付税算定時：10,330百万円）の10%程度と言われているため、本市では10億円が目安となる。しかし、過去にはリーマンショックの影響で財政調整基金が10億円減少したことを踏まえ、本市の目標とする財政調整基金残高は、20億円（標準財政規模の20%程度）とする。
- 財政調整基金の令和6年度末現在高（令和6年度3月補正予算反映後）は約16億円であり、この水準をやや下回っている。

②公共施設等整備基金

- 公共施設等整備基金とは、市が行う公共施設等の整備に要する経費に充てる基金であり、平成21年4月に設置した基金である。
- 公共施設等整備基金の令和6年度末現在高（令和6年度3月補正予算反映後）は約1億8,800万円である。
- 今後は、「高浜市公共施設総合管理計画」に基づき必要な額を確保していく必要がある。

③基金積立ての考え方

- 基金の積立てに関しては、地方財政法第7条の規定に基づき、一般会計決算の実質収支額の2分の1以上を翌年度までに財政調整基金、又は公共施設等整備基金に積み立てるように努める。
- 財政調整基金については、急激な景気悪化に対応するために20億円を目標とし、最低10億円を維持するよう積立て、取崩しを行う。
- 公共施設等整備基金については、「高浜市公共施設総合管理計画」に基づき必要な額を確保する必要があるため、今後減少した場合は、約10億円を目標に積み立てを行う。

④基金年度末残高の推移

(単位:百万円)

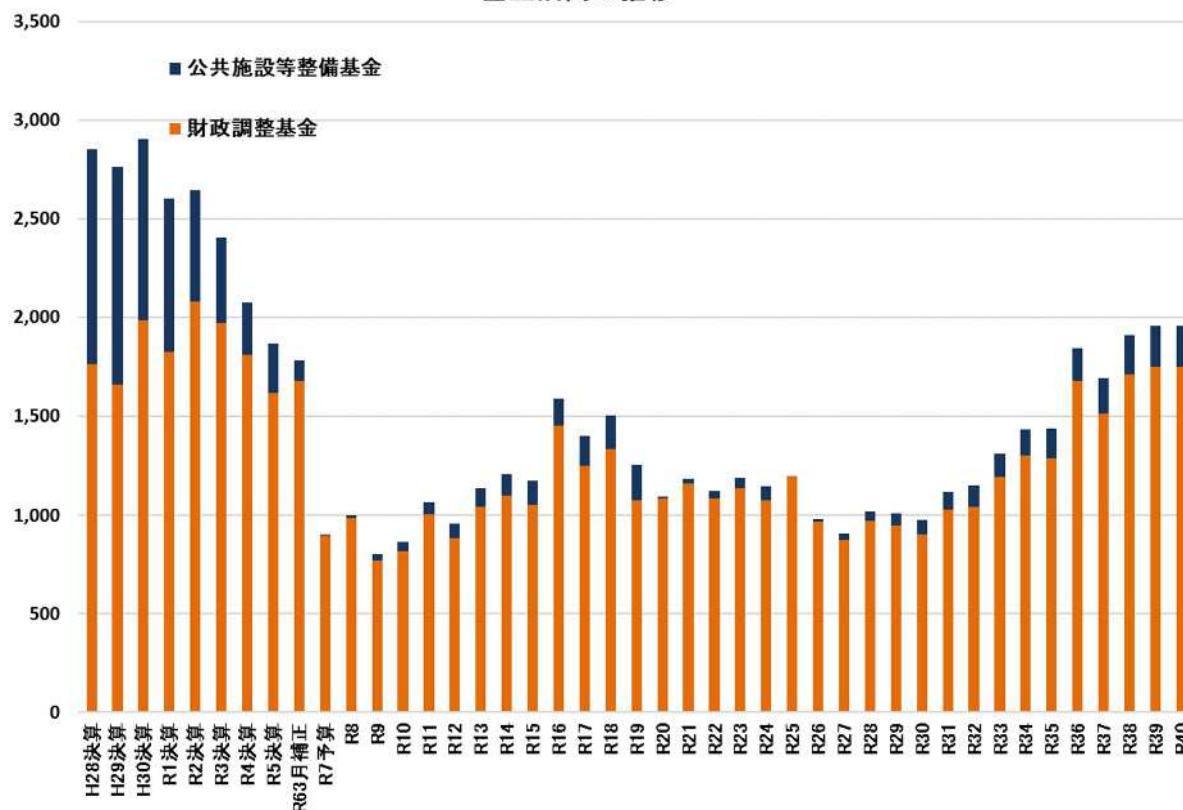
基金	実績			推計	
	R3	R4	R5	R6 補正	R7 当初
財政調整基金	1,973	1,809	1,619	1,678	896
公共施設等整備基金	431	267	250	103	2
合計	2,404	2,076	1,869	1,781	898

基金	推計				
	R8	R12	R15	R19	R23
財政調整基金	984	881	1,054	1,075	1,136
公共施設等整備基金	17	77	122	182	52
合計	1,001	958	1,176	1,257	1,188

基金	推計				
	R26	R29	R34	R38	R40
財政調整基金	966	950	1,300	1,713	1,749
公共施設等整備基金	15	60	135	195	210
合計	981	1,010	1,439	1,908	1,959

百万円

基金残高の推移



(3) 市債発行の考え方

①市債

- 市債は、公共施設の建設事業など単年度に多額の財源を必要とする事業において、一般財源の不足を補完する機能、財政負担の平準化、及び世代間の負担の公平を調整するという機能を持っている。
- 市債は、今後の公共施設の整備を見据えると、必要不可欠な財源調達方法であり、活用せざるを得ない状況にある。

②市債発行の考え方

- 市債の乱発は財政状況の悪化につながる。
- 市債の発行に当たっては、適債性があることや普通交付税基準財政需要額に算入されるなどを考慮した上で、市にとってメリットがあるものを最優先に活用していくこととする。
- あわせて今後の財政見通し、プライマリーバランス、金利などの社会情勢を含め、総合的に判断して借入を行っていく。

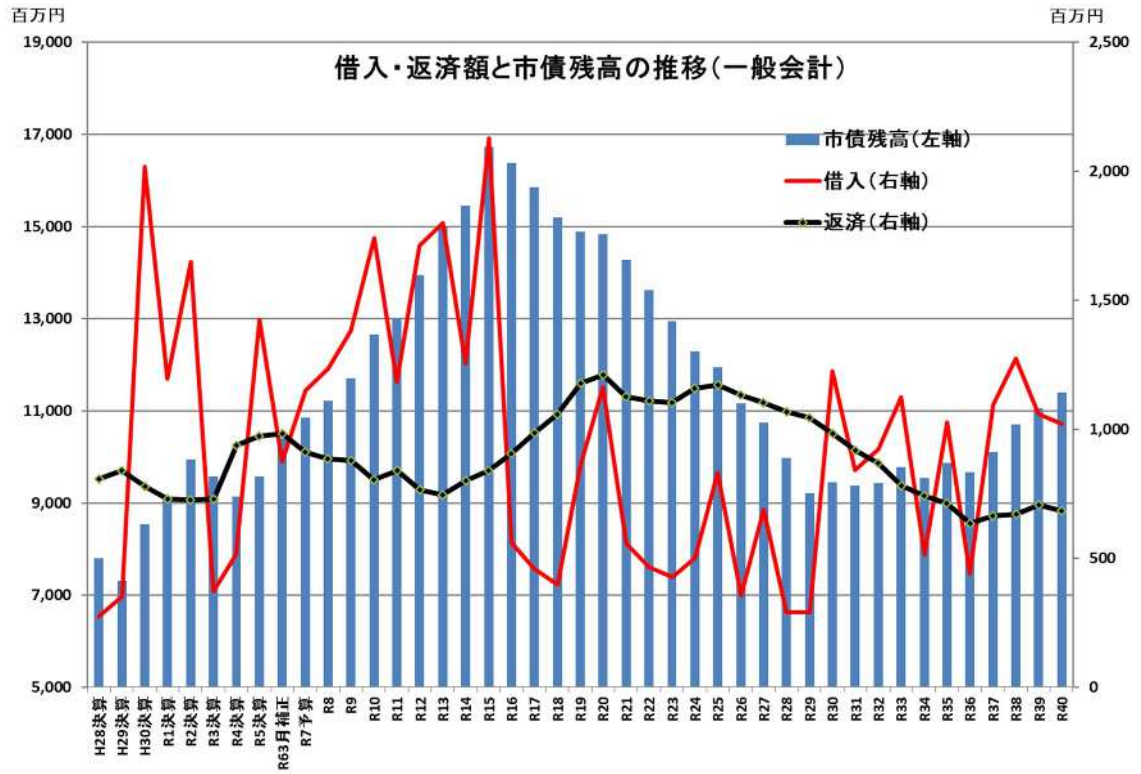
③市債残高（一般会計）の推移

（単位：百万円）

市債 （一般会計）	実績			推計	
	R3	R4	R5	R6 補正	R7 当初
借入額	372	514	1,421	874	1,150
返済額	729	938	974	984	911
年度末残高	9,579	9,131	9,578	10,399	10,856

市債 （一般会計）	推計				
	R8	R12	R15	R19	R23
借入額	1,233	1,713	2,126	859	425
返済額	885	764	840	1,178	1,102
年度末残高	11,204	13,934	16,727	14,875	12,935

市債 （一般会計）	推計				
	R26	R29	R34	R38	R40
借入額	353	289	513	1,273	1,019
返済額	1,131	1,043	741	670	683
年度末残高	11,259	9,214	9,544	10,697	11,385



4 推計結果

(1) 推計結果

○「高浜市公共施設総合管理計画」に基づき、「公共施設推進プラン」及び「インフラ施設推進プラン」に取り組んだ場合においても、「財政調整基金」は令和40年度末まで枯渇することなく、持続可能な財政運営を行うことができるという推計結果となった。

○ただし、財政調整基金残高は目安となる10億円を一時的に下回る時期が一定期間見込まれるととなるが、一定期間を超えた際には回復が見込まれている。

○そのような見通しにおいても、将来に向けて持続可能な財政運営をより堅実なものにしていくために、全体の事業費の見直しを行っていくことはもちろんのことだが、小中学校、幼稚園及び保育園の大規模改修を優先的に行い、状態の良い施設は計画で定められた改修や修繕を後年に遅らせる。

(2) 持続可能な財政運営の見通しが立たない場合の対応

○次の状況になると見込まれる場合には、行財政改革に着手し抜本的に経費の削減を図り緊急に対応する。

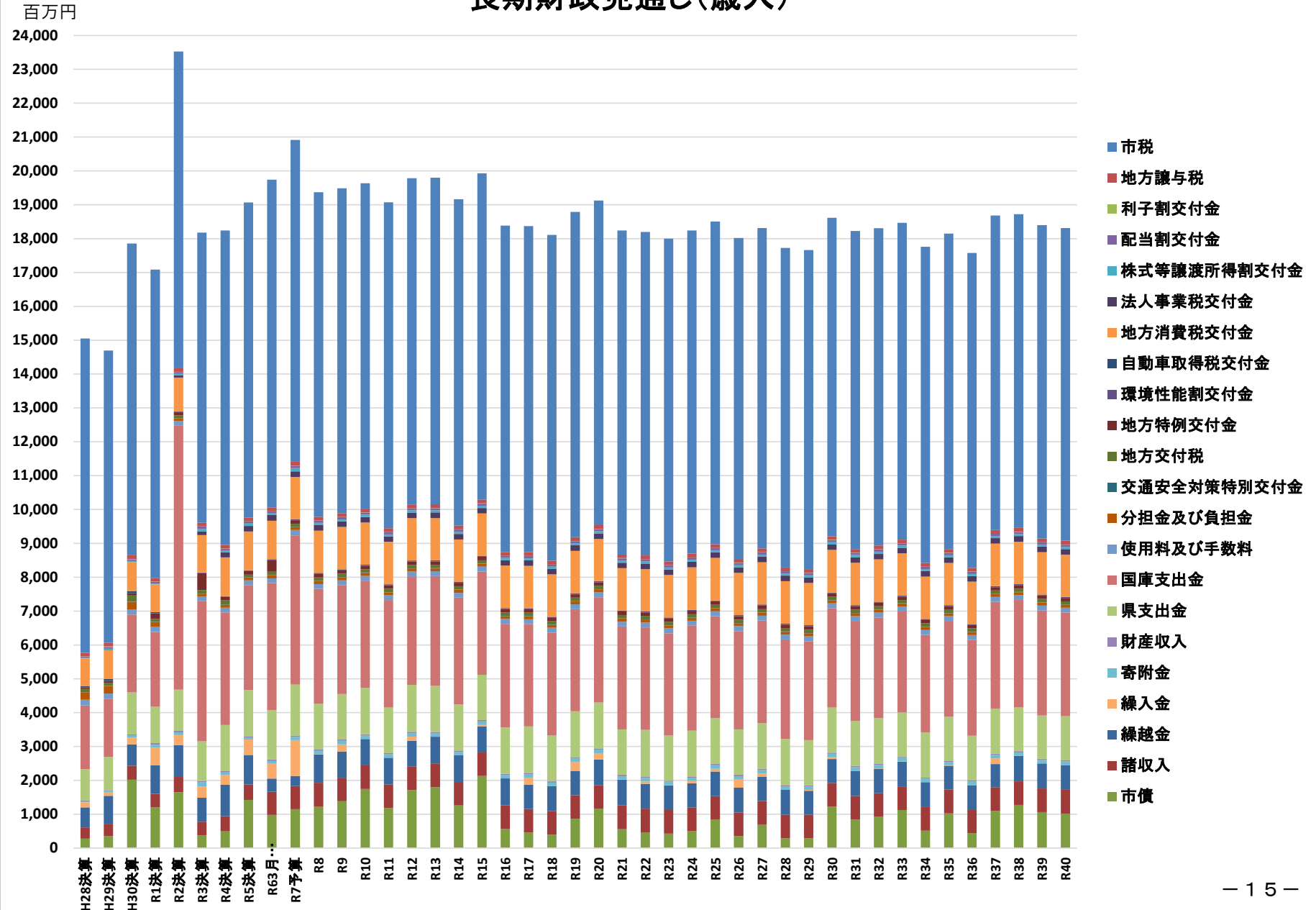
①リーマンショック時のような急激な景気の落ち込みや企業転出などの要因により著しく市税収入が減少するとき。

②財政調整基金が10億円を継続的に下回ると見込まれるとき。

5 卷末資料

- ・長期財政見通し

長期財政見通し(歳入)



長期財政見通し(歳出)



◆長期財政見通し

①歳入

款	名	H28決算	H29決算	H30決算	R1決算	R2決算	R3決算	R4決算	R5決算	R63月補正	R7予算	R8	R9	R10	R11	R12	R13	R14	R15	R16	R17	R18	
1	市																						
	個人市民税	9,283	8,632	9,207	9,107	9,355	8,571	9,286	9,295	9,672	9,511	9,589	9,601	9,613	9,625	9,637	9,648	9,643	9,639	9,634	9,629	9,624	
	法人市民税	2,996	3,087	3,131	3,230	3,251	3,066	3,194	3,162	2,970	3,259	3,334	3,342	3,350	3,358	3,366	3,373	3,363	3,354	3,344	3,334	3,324	
	固定資産税	3,858	3,926	3,955	4,085	4,214	3,807	4,204	4,278	4,181	4,139	4,138	4,138	4,138	4,138	4,138	4,138	4,138	4,138	4,138	4,138	4,138	4,138
	軽自動車税	98	103	109	117	126	132	140	144	148	152	156	160	164	168	172	176	181	186	191	196	201	
	市たばこ税	345	327	333	346	335	356	374	374	379	374	374	374	374	374	374	374	374	374	374	374	374	374
	都市計画税	767	774	775	788	803	771	811	816	818	823	823	823	823	823	823	823	823	823	823	823	823	823
2	地方譲与税	105	106	107	108	108	111	113	111	115	109	109	109	109	109	109	109	109	109	109	109	109	
	地方揮発油譲与税	29	28	29	26	25	26	25	25	25	22	22	22	22	22	22	22	22	22	22	22	22	
	自動車重量譲与税	69	70	71	73	73	74	74	74	79	75	75	75	75	75	75	75	75	75	75	75	75	
	森林環境譲与税	0	0	0	2	4	4	5	5	5	6	6	6	6	6	6	6	6	6	6	6	6	
特別とん譲与税	7	8	7	7	6	7	9	7	6	6	6	6	6	6	6	6	6	6	6	6	6		
3	利子割交付金	8	15	16	7	7	6	3	3	4	5	4	4	4	4	4	4	4	4	4	4	4	
4	配当割交付金	38	51	45	50	47	64	62	71	63	72	66	66	66	66	66	66	66	66	66	66	66	
5	株式等譲渡所得割交付金	20	50	34	26	45	73	43	73	48	95	63	63	63	63	63	63	63	63	63	63	63	
6	法人事業税交付金	0	0	0	0	68	110	149	158	167	163	163	163	163	163	163	163	163	163	163	163	163	
7	地方消費税交付金	810	844	865	821	1,008	1,099	1,146	1,145	1,138	1,250	1,250	1,250	1,250	1,250	1,250	1,250	1,250	1,250	1,250	1,250	1,250	
	自動車取得税交付金	42	52	58	30	1	0	0	0	0	0	0	0	0	0	0	0	0	0	0	0	0	
8	環境性能割交付金	0	0	0	9	20	19	23	25	34	31	31	31	31	31	31	31	31	31	31	31	31	
9	地方特別交付金	44	59	60	162	86	510	100	102	334	102	102	102	102	102	102	102	102	102	102	102	102	
10	地方交付税	90	89	186	83	80	95	128	78	100	100	100	100	100	100	100	100	100	100	100	100	100	
	普通交付税	0	0	89	0	0	24	0	0	0	0	0	0	0	0	0	0	0	0	0	0	0	
	特別交付税	90	89	97	83	80	95	104	78	100	100	100	100	100	100	100	100	100	100	100	100	100	
11	交通安全対策特別交付金	7	7	7	7	7	6	6	6	6	6	6	6	6	6	6	6	6	6	6	6	6	
12	分担金及び負担金	221	221	217	142	81	83	85	90	89	78	88	88	88	88	88	88	88	88	88	88	88	
13	使用料及び手数料	167	162	157	150	129	140	138	147	139	159	143	143	143	143	143	143	143	143	143	143	143	
14	国庫支出金	1,888	1,709	2,297	2,212	7,805	4,136	3,320	3,090	3,753	4,403	3,391	3,211	3,167	3,177	3,208	3,232	3,160	3,046	3,049	3,021	3,038	
15	県支出金	918	981	1,240	1,071	1,222	1,178	1,354	1,362	1,452	1,511	1,358	1,347	1,370	1,340	1,384	1,368	1,359	1,342	1,376	1,373	1,354	
16	財産収入	41	22	28	50	34	40	31	34	51	37	36	36	36	36	36	36	36	36	36	36	36	
17	寄附金	22	39	63	89	86	122	89	68	82	100	103	103	103	103	103	103	103	103	103	103	103	
18	繰入金	150	110	206	520	302	329	291	455	443	1,056	2	218	2	2	127	2	2	49	2	205	2	
	財政調整基金繰入金	92	107	0	322	0	109	165	192	200	783		216			125			47		203		
	公井施設等整備基金繰入金	0	0	200	161	229	155	49	179	83	118												
	まちづくりパートナーズ基金繰入金	55	0	0	0	0	0	0	0	1	7	0	0	0	0	0	0	0	0	0	0	0	
	奨学基金繰入金	1	1	1	1	1	1	1	0	0	1	1	1	1	1	1	1	1	1	1	1	1	
	その他基金繰入金	2	2	5	36	72	64	115	84	159	147	1	1	1	1	1	1	1	1	1	1	1	
19	繰越金	591	844	629	840	934	709	931	868	385	300	837	771	780	784	755	791	785	764	797	719	735	
20	諸収入	331	348	415	405	453	405	451	461	682	678	696	697	698	698	698	698	698	698	698	698	698	
21	市債	274	350	2,017	1,196	1,648	372	490	1,420	980	1,150	1,233	1,379	1,742	1,182	1,713	1,799	1,255	2,126	560	458	396	
	合計	16,126	15,824	17,854	17,085	23,526	18,178	18,239	19,062	19,737	20,916	19,371	19,489	19,636	19,072	19,786	19,801	19,165	19,928	18,380	18,367	18,110	

◆長期財政見直し

①歳入

款	名	R19	R20	R21	R22	R23	R24	R25	R26	R27	R28	R29	R30	R31	R32	R33	R34	R35	R36	R37	R38	R39	R40
1	市																						
	個人市民税	9,605	9,587	9,569	9,552	9,535	9,544	9,531	9,483	9,464	9,446	9,429	9,411	9,393	9,375	9,358	9,340	9,322	9,304	9,287	9,270	9,253	9,236
	法人市民税	3,300	3,277	3,253	3,230	3,207	3,210	3,191	3,143	3,124	3,106	3,088	3,070	3,052	3,034	3,016	2,998	2,980	2,962	2,944	2,927	2,910	2,893
	固定資産税	764	764	764	764	764	764	764	764	764	764	764	764	764	764	764	764	764	764	764	764	764	764
	軽自動車税	4,138	4,138	4,138	4,138	4,138	4,138	4,138	4,138	4,138	4,138	4,138	4,138	4,138	4,138	4,138	4,138	4,138	4,138	4,138	4,138	4,138	4,138
	市たばこ税	206	211	217	223	229	235	241	241	241	241	241	241	242	242	242	243	243	243	243	244	244	244
	都市計画税	374	374	374	374	374	374	374	374	374	374	374	374	374	374	374	374	374	374	374	374	374	374
2	地方譲与税	823	823	823	823	823	823	823	823	823	823	823	823	823	823	823	823	823	823	823	823	823	823
	地方揮発油譲与税	109	109	109	109	109	109	109	109	109	109	109	109	109	109	109	109	109	109	109	109	109	109
	自動車重量譲与税	22	22	22	22	22	22	22	22	22	22	22	22	22	22	22	22	22	22	22	22	22	22
	森林環境譲与税	75	75	75	75	75	75	75	75	75	75	75	75	75	75	75	75	75	75	75	75	75	75
3	特別とん譲与税	6	6	6	6	6	6	6	6	6	6	6	6	6	6	6	6	6	6	6	6	6	6
	和子割交付金	4	4	4	4	4	4	4	4	4	4	4	4	4	4	4	4	4	4	4	4	4	4
4	配当割交付金	66	66	66	66	66	66	66	66	66	66	66	66	66	66	66	66	66	66	66	66	66	66
5	株式等譲渡所得割交付金	63	63	63	63	63	63	63	63	63	63	63	63	63	63	63	63	63	63	63	63	63	63
6	法人事業税交付金	163	163	163	163	163	163	163	163	163	163	163	163	163	163	163	163	163	163	163	163	163	163
7	地方消費税交付金	1,250	1,250	1,250	1,250	1,250	1,250	1,250	1,250	1,250	1,250	1,250	1,250	1,250	1,250	1,250	1,250	1,250	1,250	1,250	1,250	1,250	1,250
	自動車取得税交付金	0	0	0	0	0	0	0	0	0	0	0	0	0	0	0	0	0	0	0	0	0	0
8	環境性能割交付金	31	31	31	31	31	31	31	31	31	31	31	31	31	31	31	31	31	31	31	31	31	31
9	地方特例交付金	102	102	102	102	102	102	102	102	102	102	102	102	102	102	102	102	102	102	102	102	102	102
10	地方交付税	100	100	100	100	100	100	100	100	100	100	100	100	100	100	100	100	100	100	100	100	100	100
	普通交付税	0	0	0	0	0	0	0	0	0	0	0	0	0	0	0	0	0	0	0	0	0	0
	特別交付税	100	100	100	100	100	100	100	100	100	100	100	100	100	100	100	100	100	100	100	100	100	100
11	交通安全対策特別交付金	6	6	6	6	6	6	6	6	6	6	6	6	6	6	6	6	6	6	6	6	6	6
12	分担金及び負担金	88	88	88	88	88	88	88	88	88	88	88	88	88	88	88	88	88	88	88	88	88	88
13	使用料及び手数料	143	143	143	143	143	143	143	143	143	143	143	143	143	143	143	143	143	143	143	143	143	143
14	国庫支出金	3,020	3,112	3,040	3,023	3,015	3,102	3,011	2,908	3,032	2,943	2,927	2,936	2,953	2,970	2,979	2,880	2,826	2,835	3,148	3,174	3,104	3,055
15	県支出金	1,354	1,356	1,345	1,390	1,334	1,352	1,355	1,342	1,349	1,357	1,328	1,330	1,328	1,351	1,313	1,331	1,295	1,309	1,333	1,294	1,274	1,303
16	財産収入	36	36	36	36	36	36	36	36	36	36	36	36	36	36	36	36	36	36	36	36	36	36
17	寄附金	103	103	103	103	103	103	103	103	103	103	103	103	103	103	103	103	103	103	103	103	103	103
18	繰入金	264	192	2	77	2	60	84	235	94	2	24	49	2	2	2	2	13	2	167	2	2	2
	財政調整基金繰入金	262			75		58		233	92		22	47					11		165			
	公共施設等整備基金繰入金		190					82															
	まちづくりのパートナーズ基金繰入金	0	0	0	0	0	0	0	0	0	0	0	0	0	0	0	0	0	0	0	0	0	0
	奨学基金繰入金	1	1	1	1	1	1	1	1	1	1	1	1	1	1	1	1	1	1	1	1	1	1
	その他基金繰入金	1	1	1	1	1	1	1	1	1	1	1	1	1	1	1	1	1	1	1	1	1	1
19	繰越金	721	751	764	727	728	718	730	735	721	732	705	707	745	724	732	733	706	726	688	747	741	734
20	諸収入	698	698	698	698	698	698	698	698	698	698	698	698	698	698	698	698	698	698	698	698	698	698
21	市債	859	1,163	557	464	425	500	833	353	689	288	289	1,224	842	923	1,123	513	1,027	440	1,096	1,273	1,060	1,019
	合計	18,785	19,122	18,239	18,195	18,000	18,238	18,506	18,019	18,311	17,730	17,665	18,620	18,225	18,307	18,470	17,761	18,151	17,578	18,681	18,722	18,396	18,311

◆長期財政見通し

②歳出

項目(性質別)	H28決算	H29決算	H30決算	R1決算	R2決算	R3決算	R4決算	R5決算	R63月補正	R7予算	R8	R9	R10	R11	R12	R13	R14	R15	R16	R17	R18
1 人件費	1,805	1,773	1,738	1,810	2,032	2,073	2,111	2,108	2,409	2,640	2,550	2,559	2,564	2,562	2,583	2,577	2,565	2,565	2,571	2,589	2,567
2 扶助費	3,682	3,642	3,724	4,071	4,354	5,486	4,903	5,033	4,458	4,741	5,182	5,191	5,200	5,209	5,218	5,214	5,209	5,205	5,201	5,197	5,192
3 公債費	842	858	784	727	715	717	918	977	1,031	977	883	887	850	930	868	857	925	971	1,049	1,129	1,196
4 普通建設事業	735	1,058	3,588	2,120	2,490	1,059	1,254	2,395	1,503	1,996	2,134	2,375	2,557	1,906	2,658	2,699	1,922	2,827	839	682	621
補助事業	71	29	1,190	1,113	444	272	400	1,349	446	1,346	1,454	1,581	977	1,235	2,049	2,249	1,403	1,102	451	265	332
単独事業	664	1,029	2,398	1,005	2,046	787	851	1,046	1,057	650	680	794	1,580	671	609	450	519	1,725	388	417	289
5 災害復旧事業	0	1	5	0	1	1	27	0	0	1	1	1	1	1	1	1	1	1	1	1	1
6 物件費	3,243	2,828	2,971	3,168	3,302	3,473	3,434	3,343	4,396	5,326	3,927	3,728	3,821	3,730	3,725	3,730	3,754	3,720	3,724	3,724	3,794
7 維持補修費	183	179	192	172	164	133	111	122	163	153	171	171	171	171	171	171	171	171	171	171	171
8 補助費等	1,808	1,838	1,773	2,382	7,414	2,438	2,812	2,833	3,998	3,551	2,696	2,737	2,696	2,610	2,609	2,613	2,608	2,608	2,606	2,611	2,605
9 出資金貸付金	70	70	91	451	585	488	465	451	458	437	365	364	363	363	363	362	362	362	361	361	361
10 積立金	80	22	347	77	545	140	112	126	363	98	15	103	15	63	205	15	179	71	15	414	15
財政調整基金積立金	2	1	326	1	416	2	1	2	259	1	88	88	15	48	190	15	164	56	399	399	399
公共施設等整備基金積立金	17	16	18	18	17	19	27	21	19	0	15	15	15	15	15	15	15	15	15	15	15
まちづくりパートナーズ基金積立金	56	0	0	0	0	0	0	0	0	0	0	0	0	0	0	0	0	0	0	0	0
その他	5	5	3	56	112	119	84	103	85	97	0	0	0	0	0	0	0	0	0	0	0
11 繰出金	1,758	1,793	1,800	1,170	1,215	1,240	1,224	1,279	928	966	1,360	1,373	1,350	1,336	1,385	1,398	1,412	1,427	1,442	1,488	1,500
12 予備費	0	0	0	0	0	0	0	0	30	30	0	0	0	0	0	0	0	0	0	0	0
合計	14,206	14,062	17,013	16,148	22,817	17,248	17,371	18,667	19,737	20,916	19,283	19,489	19,588	18,882	19,786	19,637	19,109	19,928	17,981	18,367	18,023

③形式収支

	H28決算	H29決算	H30決算	R1決算	R2決算	R3決算	R4決算	R5決算	R63月補正	R7予算	R8	R9	R10	R11	R12	R13	R14	R15	R16	R17	R18
歳入-歳出	1,920	1,762	841	937	709	930	868	395	0	0	88	0	48	190	0	164	56	0	399	0	87

④基金残高

基金名	H28決算	H29決算	H30決算	R1決算	R2決算	R3決算	R4決算	R5決算	R63月補正	R7予算	R8	R9	R10	R11	R12	R13	R14	R15	R16	R17	R18
1 財政調整基金	1,765	1,659	1,985	1,825	2,080	1,973	1,809	1,619	1,678	896	984	768	816	1,006	881	1,045	1,101	1,054	1,453	1,250	1,337
2 公共施設等整備基金	1,086	1,103	921	778	566	431	267	250	103	2	17	32	47	62	77	92	107	122	137	152	167
合計	2,851	2,762	2,906	2,603	2,646	2,404	2,076	1,869	1,781	898	1,001	800	863	1,068	958	1,137	1,208	1,176	1,590	1,402	1,504

⑤市債残高

基金名	H28決算	H29決算	H30決算	R1決算	R2決算	R3決算	R4決算	R5決算	R63月補正	R7予算	R8	R9	R10	R11	R12	R13	R14	R15	R16	R17	R18
1 一般会計	7,797	7,307	8,546	9,107	9,936	9,580	9,132	9,578	10,399	10,856	11,204	11,705	12,642	12,986	13,934	14,987	15,441	16,727	16,383	15,854	15,194
2 下水道事業会計	7,676	7,536	7,464	7,375	7,279	7,337	6,819	7,973	8,611	9,078	9,235	9,297	9,365	9,279	9,208	9,089	8,996	8,898	8,804	8,714	8,628
3 水道事業会計	740	712	682	649	614	771	821	506	493	605	800	1,008	1,214	1,438	1,604	1,777	1,955	2,163	2,344	2,481	2,624
合計	16,212	15,555	16,692	17,131	17,829	17,688	16,772	18,057	19,503	20,539	21,239	22,010	23,221	23,703	24,746	25,853	26,392	27,788	27,531	27,049	26,446

⑥投資の比率

比率	H28決算	H29決算	H30決算	R1決算	R2決算	R3決算	R4決算	R5決算	R63月補正	R7予算	R8	R9	R10	R11	R12	R13	R14	R15	R16	R17	R18
1 投資的比率	5.2%	7.5%	21.1%	13.1%	10.9%	6.1%	7.2%	12.8%	7.6%	9.5%	11.1%	12.2%	13.1%	10.1%	13.4%	13.7%	10.1%	14.2%	4.7%	3.7%	3.4%

◆長期財政見直し

②歳出

項目(性別)	R19	R20	R21	R22	R23	R24	R25	R26	R27	R28	R29	R30	R31	R32	R33	R34	R35	R36	R37	R38	R39	R40
1 人件費	2,574	2,568	2,575	2,594	2,572	2,572	2,585	2,575	2,594	2,581	2,579	2,572	2,578	2,588	2,575	2,574	2,568	2,567	2,595	2,565	2,563	2,569
2 扶助費	5,188	5,184	5,179	5,175	5,161	5,147	5,133	5,119	5,106	5,084	5,062	5,041	5,019	4,999	4,970	4,941	4,912	4,884	4,856	4,825	4,793	4,762
3 公債費	1,312	1,342	1,260	1,238	1,225	1,275	1,282	1,237	1,200	1,160	1,130	1,063	1,001	949	864	826	796	721	750	759	802	781
4 普通建設事業	1,331	1,726	845	720	653	860	1,038	573	1,064	462	463	1,576	1,154	1,293	1,566	786	1,434	689	1,745	2,009	1,671	1,593
補助事業	359	737	448	518	480	656	500	337	884	223	223	1,084	886	1,061	1,383	569	206	296	1,292	1,621	1,363	1,260
単独事業	972	989	397	202	173	204	538	236	180	239	240	492	268	232	183	217	1,228	393	453	388	308	333
5 災害復旧事業	1	1	1	1	1	1	1	1	1	1	1	1	1	1	1	1	1	1	1	1	1	1
6 物件費	3,625	3,605	3,611	3,665	3,613	3,605	3,623	3,670	3,619	3,617	3,611	3,647	3,625	3,611	3,611	3,659	3,613	3,605	3,629	3,647	3,613	3,617
7 維持補修費	171	171	171	171	171	171	171	171	171	171	171	171	171	171	171	171	171	171	171	171	171	171
8 補助費等	2,606	2,609	2,603	2,603	2,602	2,605	2,599	2,598	2,597	2,600	2,593	2,591	2,593	2,586	2,584	2,583	2,585	2,578	2,577	2,576	2,573	
9 出資金貸付金	361	361	361	361	361	360	360	360	360	360	360	360	360	360	360	360	360	360	360	360	360	360
10 積立金	102	15	26	90	15	65	15	136	15	15	113	15	15	140	31	163	123	15	403	15	216	51
財政調整基金積立金	87		11	75		50		121			98			125	16	148	108		388		201	36
公共施設等整備基金積立金	15	15	15	15	15	15	15	15	15	15	15	15	15	15	15	15	15	15	15	15	15	15
まちづくりパートナーズ基金積立金	0	0	0	0	0	0	0	0	0	0	0	0	0	0	0	0	0	0	0	0	0	0
その他	0	0	0	0	0	0	0	0	0	0	0	0	0	0	0	0	0	0	0	0	0	0
11 繰出金	1,515	1,530	1,532	1,578	1,575	1,576	1,577	1,579	1,583	1,581	1,582	1,583	1,585	1,586	1,587	1,588	1,589	1,591	1,592	1,593	1,594	1,595
12 予備費	0	0	0	0	0	0	0	0	0	0	0	0	0	0	0	0	0	0	0	0	0	0
合計	18,785	19,111	18,164	18,195	17,950	18,238	18,385	18,019	18,311	17,632	17,665	18,620	18,100	18,291	18,322	17,653	18,151	17,190	18,681	18,521	18,360	18,073

③形式収支

	R19	R20	R21	R22	R23	R24	R25	R26	R27	R28	R29	R30	R31	R32	R33	R34	R35	R36	R37	R38	R39	R40
歳入一歳出	0	11	75	0	50	0	121	0	0	98	0	0	125	16	148	108	0	388	0	201	36	238

④基金残高

基金名	R19	R20	R21	R22	R23	R24	R25	R26	R27	R28	R29	R30	R31	R32	R33	R34	R35	R36	R37	R38	R39	R40
1 財政調整基金	1,075	1,086	1,161	1,086	1,136	1,078	1,199	966	874	972	950	903	1,028	1,044	1,192	1,300	1,289	1,677	1,512	1,713	1,749	1,749
2 公共施設等整備基金	182	7	22	37	52	67	0	15	30	45	60	75	90	105	120	135	150	165	180	195	210	210
合計	1,257	1,093	1,183	1,123	1,188	1,145	1,199	981	904	1,017	1,010	978	1,118	1,149	1,312	1,435	1,439	1,842	1,692	1,908	1,959	1,959

⑤市債残高

基金名	R19	R20	R21	R22	R23	R24	R25	R26	R27	R28	R29	R30	R31	R32	R33	R34	R35	R36	R37	R38	R39	R40
1 一般会計	14,875	14,828	14,258	13,612	12,935	12,276	11,937	11,159	10,746	9,968	9,214	9,454	9,377	9,432	9,773	9,544	9,858	9,664	10,094	10,697	11,050	11,385
2 下水道事業会計	8,539	8,445	8,341	8,227	8,109	7,989	7,864	7,412	6,959	6,502	6,041	5,575	5,106	4,647	4,195	3,759	3,337	2,907	2,526	2,248	1,995	1,763
3 水道事業会計	2,770	2,923	3,079	3,196	3,305	3,413	3,530	3,656	3,716	3,781	3,847	3,936	4,016	4,053	4,089	4,131	4,180	4,218	4,279	4,287	4,300	4,315
合計	26,184	26,196	25,678	25,035	24,349	23,678	23,331	22,227	21,421	20,251	19,102	18,965	18,499	18,132	18,057	17,434	16,789	16,899	17,232	17,345	17,463	

⑥投資の比率

比率	R19	R20	R21	R22	R23	R24	R25	R26	R27	R28	R29	R30	R31	R32	R33	R34	R35	R36	R37	R38	R39	R40
1 投資的比率	7.1%	9.0%	4.7%	4.0%	3.6%	4.7%	5.6%	3.2%	5.8%	2.6%	2.6%	8.5%	6.4%	7.1%	8.5%	4.5%	7.9%	4.0%	9.3%	10.8%	9.1%	8.8%