

広報  
TAKAHAMA

# たかはま

2023

9.1

No.1389

日々の生活を  
ちょっとだけ便利に！

ぜひ高浜市公式  
LINEに登録  
お願いします



**9月3日(日)**は  
総合防災訓練です！



P3 ..... 新型コロナワクチン令和5年秋開始接種がはじまります！  
P4 ..... 高浜市やきものの里かわら美術館・図書館  
P6 ..... 「電力・ガス・食料品等価格高騰重点支援給付金」のご案内

人と想いが つなぐつながる しあわせなまち 大家族たかはま

## 各種相談

### 市長との対話日

問合せ先 困秘書人事グループ(内線309)

### 税務相談(税理士)

相続・贈与・譲渡・住宅取得・申告などに関する税一般  
問合せ先 困市民窓口グループ(内線216)

### 労働相談(西三河県民事務所職員)

職場での悩みごと・困りごとなど(解雇・賃金・労働時間など)  
問合せ先 困市民窓口グループ(内線216)

### 市民相談(困市民窓口グループ職員)

市役所への意見・要望など  
問合せ先 困市民窓口グループ(内線216)

### 外国人への相談(ポルトガル語・ベトナム語のわかる相談員)

庁舎内の案内、通訳など  
問合せ先 困市民窓口グループ(内線216)

### 人権相談(人権擁護委員)

いじめ、虐待、差別などの人権問題  
問合せ先 困市民窓口グループ(内線216)

### 行政相談(行政相談委員)

国・県・市などに対する苦情・要望など  
問合せ先 困市民窓口グループ(内線216)

### 消費生活相談(消費生活相談員)

消費者トラブルの相談など  
問合せ先 困経済環境グループ(内線281)

### 教育相談

- ・いじめ、不登校
  - ・学習、進路
- 問合せ先 **いきいき** 学校経営グループ(内線311・345)

### 心配ごと相談(弁護士)

問合せ先 社会福祉協議会 ☎52-2002

### 介護相談(地域包括支援センター職員)

問合せ先 **いきいき** 福祉まると相談グループ  
☎52-9610

### 家庭児童相談(家庭児童相談員)

子どもと家庭の悩みごとなど  
問合せ先 **いきいき** 福祉まると相談グループ  
☎52-9872

### 母子・父子自立支援相談(母子・父子自立支援員)

自立に必要な情報提供・指導・相談など  
問合せ先 **いきいき** 介護障がいグループ ☎52-9872

### 心理相談(臨床心理士)

問合せ先 **いきいき** 健康推進グループ ☎52-9871

### 障がい相談(相談支援専門員)

問合せ先 ・たかはま障がい者支援センター  
☎54-3009  
・障がい者支援センター高浜安立  
☎57-6679

### ひきこもり相談

問合せ先 自立相談支援センターこころん  
☎54-5563

※各種相談の対応日時が流動的に変わる可能性があるため、対応日時を掲載していません。各担当窓口へお問い合わせください。

## 高浜市役所 ☎ 52-1111

FAX 52-1110

困市役所本庁舎、**いきいき**いきいき広場

### 表紙



南海トラフ巨大地震の被災を想定し、9月3日(日)に総合防災訓練を実施します。表紙の写真は、すべて昨年度の総合防災訓練のようすです。いざというときに、自分自身や大切な家族を守ることができるよう参加しましょう。詳しくは、『広報たかはま』8月1日号4ページを確認してください。



### ● 9月のカレンダー ●

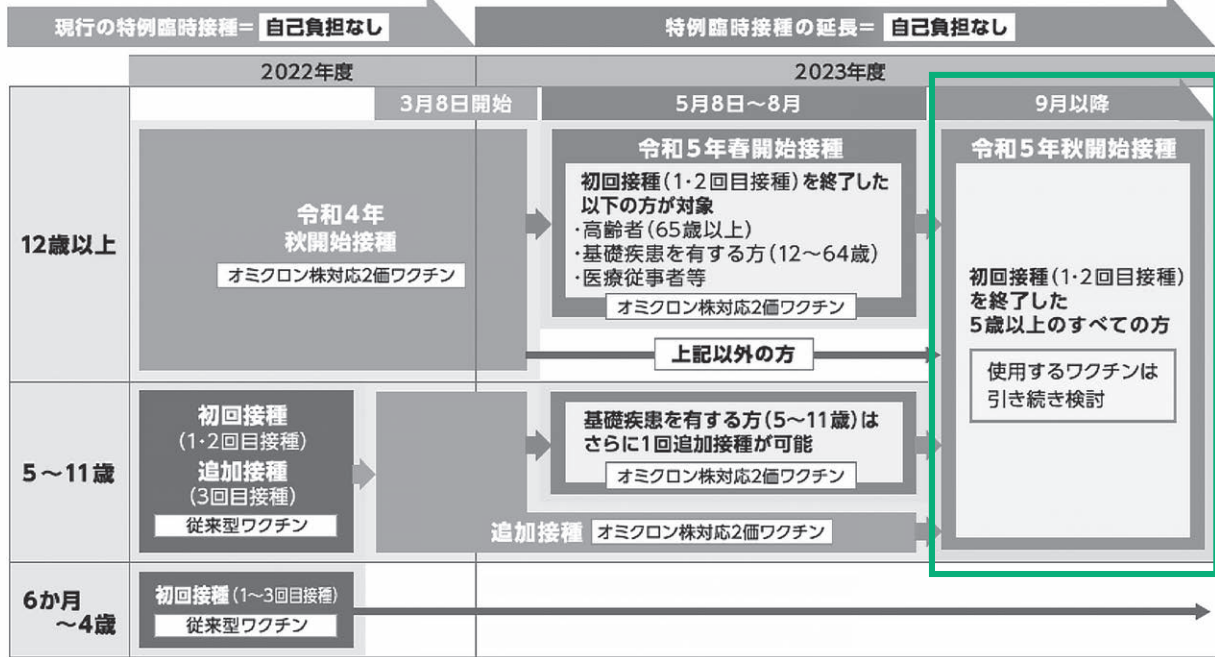
3	日	7:30 総合防災訓練(市内各地)
9	土	8:00 消防団観閲式 (五反田第2グラウンド)
		17:00 愛知駅伝選考会 (流作グラウンド)
10	日	9:00 南部まち協青空市(あっぱ) ※以降毎週日曜日開催
16	土	10:00 おもちゃ病院(エコハウス)
19	火	家族そろって食べる日(食育の日)
		10:00 おもちゃ病院(エコハウス)
30	土	おまんと(春日神社・八剣社) ~10/1

### ○ 人口と世帯数 (令和5年8月1日現在) ○

■人 □/49,226人 (男 25,696人・女 23,530人)  
■世帯数/21,345世帯

# 新型コロナワクチン 令和5年秋開始接種がはじまります!

## 令和5年度における新型コロナワクチンの接種のイメージ



**対象** 初回接種(1・2回目)を終了した5歳以上のすべての方  
**接種開始日** 令和5年9月20日(水) 予定※医療機関によって実際の接種開始日は異なります。  
**接種費用** 無料(全額公費)  
**使用するワクチン** 未定 ※オミクロン株XBB.1.5対応1価のワクチンを使用予定  
**送付時期** 令和5年9月中旬より順次発送予定

- ・接種券は、接種間隔が経過し、接種可能になった方から順次、送付します。
- ・同居している家族や同年齢の方でも、**前回の接種日によって接種券の到着日が異なります。**接種券が届き次第、同封の案内チラシにしたがって予約をしてください。
- ・3回目以降の使用していない接種券が手元にある方は、令和5年秋開始接種に利用できます。(申込みは不要です)紛失・破損した方は、下記の方法にて再発行の申請をしてください。

◆この情報は令和5年8月4日時点のものです。最新情報は市公式ホームページにて随時更新しています。詳しくは右記二次元コードより確認してください。



### ●接種券の再発行について

接種券を紛失・破損した方や、他市で接種したあとに高浜市へ転入し接種を希望する方で、接種券の再発行を希望する場合は、**手元に接種記録のわかる書類を用意し、下記の方法で申請してください。**

#### 電話での申請

市コールセンター ☎53-5353  
 開設時間(祝日を除く)  
 月～金曜日 午前9時～午後4時

#### インターネットでの申請



あいち電子申請・届出システム(24時間受付)  
 ←こちらの二次元コードより申請してください。

※聴覚に障がいのある方や、電話での連絡が難しい方は、いきいき広場窓口へ相談してください。



⇐高浜市新型コロナウイルス感染症情報  
 市での新型コロナワクチン接種の最新情報を  
 市公式ホームページに随時掲載しています



⇐コロナワクチンナビ(厚生労働省)  
 新型コロナワクチンの接種会場の検索や、どうやって接種を受けるかなどの情報を提供しています。

### ●副反応による健康被害がおきた場合の補償について

新型コロナワクチン接種による副反応や、副反応による健康被害(病気になったり障がいが残ったりすること)がおこった場合の救済制度が設けられています。

問合せ先 [いきいき](#) 健康推進グループ ☎52-9871

# かわら美術館・図書館

7月22日に暮らしに寄りそう“ささえる図書館”をめざし、かわら美術館・図書館(本館)に「ライブラリー ほんの森」と、いきいき広場図書情報スペース「としょぴあ」がオープンしました。

実際に本館やサービスポイントに足を運ぶ以外にも、本と出会える便利なサービスがあります。今回は「いつでもどこでも図書館」について紹介します。

## いつでもどこでも図書館とは・・・

市内の10か所の拠点で「予約した本の受取」と「本の返却」ができるサービスです。

暮らしの近くにある拠点をぜひ使ってみてください。

貸出券は、即日無料で発行できます。

発行できる施設は、本館、としょぴあ、吉浜公民館図書室、高取ふれあいプラザ図書室です。詳しくはこちら→



### 利用方法

※貸出券を持っている方が対象です。

#### 【予約本の受取】

- 予約時に希望する施設を指定してください。
- 本が施設に準備できしだい「かわら美術館・図書館」から電話で連絡します。

※メールでの連絡はできません。

- 1週間以内に、施設窓口で貸出券を提示し、本を受け取ってください。
- 貸出期間:1週間取り置き期間+2週間

予約方法①…窓口にて予約申込書を提出

予約方法②…インターネット予約

※貸出券番号・パスワードが必要です。

※パスワードがない方は、新規パスワードを発行し、メールアドレスを登録してください。



←インターネット予約はこちらから

#### 【本の返却】

拠点施設の窓口で返す本を渡してください。

※受取場所ではない拠点施設への返却もできません。



### 拠点施設一覧

- |            |             |
|------------|-------------|
| ①中央保育園     | } 午前9時～午後5時 |
| ②高浜南部保育園   |             |
| ③吉浜保育園     |             |
| ④吉浜北部保育園   |             |
| ⑤ひかりこども園   |             |
| ⑥翼児童センター   |             |
| ⑦東海児童センター  | } 午前9時～午後4時 |
| ⑧たかぴあ      |             |
| ⑨高浜市いちごプラザ |             |
| ⑩たかはまこども園  | } 午前9時～午後5時 |

※各施設休館日は利用不可

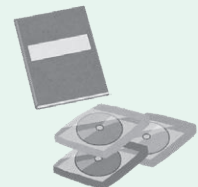
- CD、DVDなどの視聴覚資料
- 大型絵本

• 相互貸借(他図書館からの取寄せ)資料

※上記の資料の貸出・返却は、本館、としょぴあ、高取ふれあいプラザ図書室、吉浜公民館図書室のみです。



本館や、としょぴあで本の検索ができます



みんなで  
美術館

芸術・文化にふれたい、本館のホールや貸室を使いたいときは

【問合せ先】 高浜市やきものの里かわら美術館・図書館(本館/ミュージアム)

☎52-3366



ささえる  
図書館

本を借りたい、本をさがしたい、本のイベントに参加したいときは

【問合せ先】 高浜市やきものの里かわら美術館・図書館

(本館/ライブラリーほんの森) ☎52-0240

(いきいき広場/としょぴあ) ☎55-7532



||||| **認知症サポーター養成講座** |||||

認知症についての正しい知識や、状況に応じた対応の仕方など、サポートするうえで役立つ講座です。

**と き** 9月27日(水)  
午前10時～11時30分  
**と ころ** かわら美術館・図書館(本館)  
1階ホール  
**講 師** 高浜小学校区キャラバンメイト  
**対 象** 一般  
**定 員** 30人(先着順)  
**申 込** 9月2日(土) 午前10時～

※電話申込みのみ  
(☎52-0240)  
※参加無料



||||| **定例おはなし会** |||||

● **赤ちゃんおはなし会「あんだよ☆あんだよ」【要予約】**

**と き** 9月18日(月・祝)  
午前10時30分～11時  
**と ころ** 高取ふれあいプラザ2階 和室  
**対 象** 0～3歳のお子さんと保護者  
**定 員** 4組(先着順)  
**参 加 費** 無料  
**申 込** 9月1日(金) 午前10時～

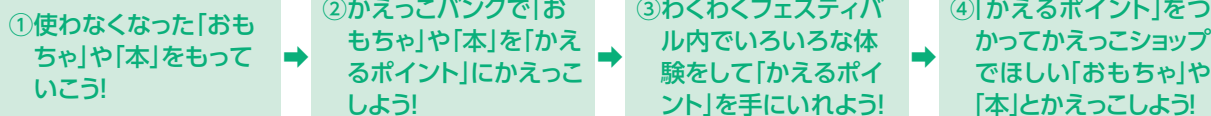
● **とよびあのおはなし会**

**と き** 9月9日(土) 午前10時30分～  
**と ころ** とよびあ  
こどもと暮らしの本コーナー  
(いきいき広場3階)  
**対 象** 幼児～小学生  
**参 加 費** 無料 ※申込み不要



**高浜市わくわくフェスティバルにて  
「かえっこバザール」開催します!!**

自宅で使わなくなったおもちゃや本を持ってきてください。「かえっこバザール」の会場でほしいおもちゃや本と交換できます。目玉商品がでたら、「じゃんけんオークション」を開催します!



||||| **高浜市わくわくフェスティバル** |||||

**と き** 11月5日(日) 午前9時30分～午後2時30分 **と ころ** いきいき広場

● **こどもスタッフ大募集!**

かえっこバザールで「かえっこバンク」「かえっこショップ」を手伝うこどもスタッフを募集します。はじめてでも大丈夫。「おもちゃ」や「本」と交換できる「かえるポイント」がもらえます。

**と き** 11月5日(日) ①午前10時～11時 ②午前11時～正午  
③正午～午後1時 ④午後1時～2時 ※各回15分前に集合

**対 象** 小学3～6年生 **定 員** ①～④各回4人(先着順)

**募集期間** 10月7日(土) 午前10時～22日(日) 午後6時

**応 募 先** 高浜市やきものの里かわら美術館・図書館(本館) ※電話申込み(☎52-0240)

問合せ先 **いきいき** 文化スポーツグループ ☎52-1111(内線331)

# 「電力・ガス・食料品等価格高騰重点 支援給付金」のご案内

電力・ガス・食料品などの価格高騰による負担増をふまえ、とくに家計への影響が大きい住民税非課税世帯などに対し、「電力・ガス・食料品等価格高騰重点支援給付金」を支給します。

## 支給対象者

### ①住民税非課税世帯

令和5年6月1日(基準日)時点で高浜市に住民登録されていて、令和5年度分の住民税均等割が課税されていない世帯(ただし、住民税が課税されている親族に扶養されている場合は対象外)

### ②家計急変世帯

令和5年6月1日(基準日)時点で高浜市に住民登録されていて、予期せず家計が急変したことで収入が減少し、世帯全員のそれぞれの1年間の収入見込額が住民税均等割で非課税水準以下となる世帯

※1年間の収入見込額は、令和5年1～10月の任意の1か月の収入を12倍した額となります。

※非課税相当収入限度額は、下表のとおりです。(モデル世帯)

扶養している親族の状況	非課税相当限度額 (収入額ベース)	非課税限度額 (所得額ベース)
単身または扶養親族がいない場合	930,000円	380,000円
配偶者・扶養親族(計1人)を扶養している場合	1,378,000円	828,000円
配偶者・扶養親族(計2人)を扶養している場合	1,680,000円	1,108,000円
配偶者・扶養親族(計3人)を扶養している場合	2,097,000円	1,388,000円
配偶者・扶養親族(計4人)を扶養している場合	2,497,000円	1,668,000円

※障がい者、未成年、寡婦、ひとり親の場合は限度額が変わることがあります。

**支給額** 1世帯あたり 3万円

**申請期間** 10月31日(火)まで(土・日曜日、祝日を除く。) 午前9時～午後5時

### 申請方法

- ①の世帯で世帯全員が令和5年1月1日以前から高浜市に住んでいる場合  
→確認書(市から対象となる世帯に7月上旬に郵送しました)を相談窓口へ直接または郵送で提出
- ①の世帯で世帯の中に令和5年1月2日以降に高浜市へ転入した方がいる場合または②の世帯  
→相談窓口へ直接または郵送で**申請書(市公式ホームページよりダウンロード可能)により申請**

※詳しくは問い合わせてください。



**問合せ先** 高浜市価格高騰重点支援給付金受付相談窓口(いきいき広場内) ☎53-5131  
平日(祝日除く)／午前9時～午後5時

# 健康自生地 ウォーキングツアー 開催!

雨天決行

ウォーキング  
ポール貸出可!!

みんなでいっしょに健康自生地を巡り、ウォーキングを楽しみましょう!

**集合場所** 南部コース:かわら美術館第3駐車場(青木町八丁目)  
吉浜コース:ウエルシア高浜呉竹町店駐車場(呉竹町三丁目7-5)

## 南部コース 10月5日(木)

健康づくり推進委員ひがしグループがウォーキングのコツをお伝えします。

【と き】午前9時30分～正午

【距離】約4km

- 【コース】①認定No.51 ヤマダ青果店 (脳トレ)  
②認定No.10 南部第2ふれあいプラザ (カラオケ見学)  
③認定No.57 神谷商店 (脳トレ)  
④認定No.27 加美屋 (読取り機)  
⑤認定No.88 地域共生福祉施設あつぽ (脳トレ)  
⑥認定No.16 高浜市やきものの里かわら美術館・図書館 (施設見学)

全長約4km  
健脚向き



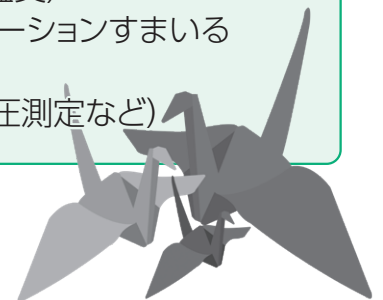
## 吉浜コース 10月18日(水)

【と き】午後1時～3時30分

【距離】約2.5km

- 【コース】①認定No.5 吉浜ふれあいプラザ (折り紙教室見学)  
②認定No.118 おかずの家 (買い物)  
③認定No.3 吉貴 (BLAST演奏会)  
④認定No.36 リビングハウス万久 (美術品鑑賞)  
⑤認定No.116 みんなの訪問看護リハビリステーションすまいる (読取り機)  
⑥認定No.117 ウエルシア高浜呉竹町店 (血圧測定など)

全長約2.5km  
初心者・  
中級者向き



開催日時・コース

申込・問合せ先

【募集人数】各コース15人程度(先着順)

【参加費】無料

【申込期間】9月4日(月)～15日(金)

【申込方法】電話にて、希望のコース、氏名、住所、電話番号、年齢を連絡してください。

【申込み・問合せ先】いきいき健康推進グループ ☎52-9873

受付時間 午前8時30分～午後5時15分  
(土・日曜日、祝日を除く)

※当日は、歩きやすい服装・靴・リュックサック(ウォーキングポールを使用する方)で参加してください。なお、水分補給用の飲料水は、各自で用意してください。

※雨天の場合、コースを変更することがあります。

令和6年度

# 保育所等・公立幼稚園の 入所申込手続きがはじまります

## 令和6年度 保育所等・公立幼稚園児童募集

	保育所等	公立幼稚園
申込方法	<b>あいち電子申請・届出システム</b> によるオンライン申込み ※令和6年4月入園希望者のみ申込可能、5月以降の入園希望者は <b>いきいき</b> 子育てグループ窓口にて申込みとなります。	
申込期間 ※1	9月25日(月) 午前8時30分～ 10月2日(月) 午後5時15分	10月2日(月) 午前8時30分～ 3日(火) 午後5時15分
重要	「保育所等入園のご案内」「オンライン入園申込および提出書類」および「令和6年度保育所等新規入園受入れ予定数」を確認のうえ、申し込んでください。  ※申込後、第1希望園にて面接を行います。面接時に提出する書類があるので、内容を確認のうえ、事前に準備してください。	「高浜市立幼稚園入園のご案内」「オンライン入園申込方法」および「令和6年度幼稚園新規入園受入れ予定数」を確認のうえ、申し込んでください。 ※申込受付状況と抽選の有無を市公式ホームページに掲載します。申込人数が受入れ人数を上回った場合は抽選を実施します。 <b>市公式ホームページ掲載日</b> 10月4日(水) 午前9時 <b>抽選日程</b> と き:10月5日(木) ところ:いきいきホール(いきいき広場2階)

- ※インターネット環境が不十分でオンライン申込みが困難な方や5月以降の入園希望者は **いきいき** 子育てグループ窓口にて申し込んでください。
- ※詳しくは、『広報たかはま』8月1日号または市公式ホームページを確認してください。
- ※認定こども園幼稚園機能の入園手続きは、『広報たかはま』8月1日号の広告欄を確認してください。
- ※申込期間(※1)外に入園申込みをする場合、保育園・幼稚園ともに随時 **いきいき** 子育てグループ窓口で受け付けます。



◀市公式ホームページ(保育所等)



◀市公式ホームページ(公立幼稚園)

### ◆面接について(保育所等)

申込み受付後、第1希望園で面接を行います。家庭的保育・小規模保育はいきいき広場で面接を行います。面接日時の詳細は、10月12日(木)ごろに文書で連絡します。通知が届かない場合、かならず **いきいき** 子育てグループに連絡してください。受入れ人数を超過した場合は高浜市保育所入園判定基準を用いて入所調整を行い、第1希望園にて指数の高い方から入所を決定します。同点になった場合は、抽選を行います。(抽選に必要な番号は面接時に配布します。)

保育園名	面接日時	保育園名	面接日時
翼幼保育園	10月19日(木)午前	たかはまこども園	10月19日(木)午後
高浜あおぞら保育園	10月20日(金)午前	ひかりこども園	10月20日(金)午後
吉浜北部保育園	10月23日(月)午前	よしいけ保育園	10月23日(月)午後
高浜南部保育園	10月24日(火)午前	吉浜保育園	10月24日(火)午後
中央保育園	10月25日(水)午前	たかとりこども園	10月25日(水)午後
吉浜さんさん保育園	10月26日(木)午前		
家庭的保育・小規模保育	10月27日(金)午前		



◆面接について(公立幼稚園)

申込み受付後、申し込んだ園にて面接を行います。詳しくは、後日案内します。

面接日 (吉浜幼稚園)10月16日(月) (高浜南部幼稚園)10月17日(火)

◆保育所等・公立幼稚園 入園説明会

入園説明会は動画で実施します。下記日程で動画を上映します。自由参加です。(オンライン視聴可)

	保育園・認定こども園(保)・家庭的保育・小規模保育	公立幼稚園
と き	9月25日(月)・26日(火) ①午前9時30分～ ②午前11時～	9月22日(金) ①午前9時30分～ ②午前10時30分～
ところ	多目的ホール(いきいき広場3階)	

※託児はありません。

※詳しくは、『広報たかはま』8月1日号または市公式ホームページを確認してください。

保育サービス第三者評価の結果

市では、市内の保育所・幼稚園・認定こども園での保育サービスの質の向上と利用者の皆さんに対する情報提供のため、保育サービス評価を行っています。

評価結果は、いきいき広場3階こども育成グループ、各保育園・幼稚園・認定こども園、児童センター、市公式ホームページで閲覧できます。

評価結果はもちろん、各園の概要や保育の特色も記載されています。園選びの参考にしてみてくださいでしょうか。

問合せ先 [いきいき](#) こども育成グループ ☎52-1111(内線363・316)

広告

学校法人 昇龍学園

高浜ひかり幼稚園

広告

令和6年度 新入園児  
入園願書受付のご案内

願書配布開始 9月1日(金) 8:30より  
入園説明会 9月9日(土) [要予約](#) 9:00  
願書受付開始 10月2日(月) 8:30より

- \* 幼児教育無償化対象
- \* 随時、見学可能です。ご連絡ください。
- \* ホームページや Instagram では最新情報をご覧ください。

学校法人 昇龍学園

高浜ひかり幼稚園

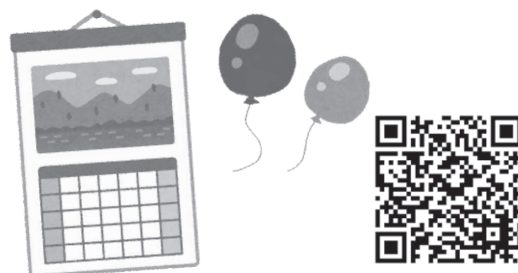
高浜市清水町 6-6-36 ☎0566-53-1805

市民団体などのイベント  
情報が市公式ホームページに  
掲載できるようになりました

市役所行事を掲載している市公式ホームページのイベントカレンダーで、市主催のイベントに加え市民団体などが主催のイベントも掲載できるようになりました。

申込方法や利用規約など詳しくは下記二次元コードから確認してください。

問合せ先 [総総合政策グループ](#)  
☎52-1111(内線365)



# 気になるもの忘れ、 どこに相談すればいいの？

問合せ先 **いきいき** 福祉まるごと相談グループ ☎52-9610

9月は「世界アルツハイマー月間」です。この機会に、認知症についてもう少し考えてみませんか？

認知症とは、「いろいろな原因で脳の細胞が死んでしまったり、働きが悪くなったりすることでさまざまな障がいがおきて、生活するうえでの支障が出ている状態(おおよそ6か月以上)」のことです。

令和7年には、高齢者の5人に1人が認知症になると予測されていて、認知症はだれにでもおこりうる身近な病気といわれています。認知症は、早期発見・早期治療が大切です。今回は、認知症の相談先を紹介します。

## かかりつけ医

まずは、いつもの体調や病気のことを相談している、かかりつけの医師に相談してみましょう。もしも、本人を前にして、もの忘れのことについて相談することが難しい場合は、家族だけでの受診なども1つの選択肢になるので、一度かかりつけの医療機関に相談してみましょう。

市公式ホームページにも、情報を掲載しているので、確認してください。



## 高浜市地域包括支援センター

高浜市地域包括支援センターはいきいき広場の2階にあり、介護や健康、医療などさまざまな面から、地域で暮らす高齢者の皆さんを支援する総合相談の窓口です。気になるもの忘れを相談したいとき、ぜひ利用してください。

と き: 平 日…午前8時30分～午後7時  
土曜日…午前8時30分～午後5時15分  
ところ: いきいき広場2階



問合せ先 高浜市地域包括支援センター ☎52-9610

## 認知症の方に向けた取り組みを紹介します

### 認知症家族会

認知症家族会は、認知症の方を介護している家族や介護経験のある家族同士の交流の場です。認知症の方を介護する家族だからこそ持つ悩みや相談を、「ほっ」と一息つきながら相談できる場です。

と き:午後1時30分～3時  
ところ:いきいき広場1階 会議室A

問合せ先 高浜市地域包括支援センター ☎52-9610

開催日
9月21日(木)
10月19日(木)
11月16日(木)
令和6年2月15日(木)
令和6年3月21日(木)

### 昭和で元気になるカフェ

昭和で元気になるカフェは、コグニサイズ(認知症予防運動)や回想法(昔の遊びや食べ物などを思い出しながら、昔の思い出を語り合います)などの催しがあります。認知症の方、認知症の方を介護する家族、認知症について勉強したい方など、どなたでも参加できます。

と き:午後1時～2時 ところ:いきいき広場2階 いきいきホール  
参加費:100円

問合せ先 ケアハウス湯山安立(担当 小西氏) ☎54-5011

開催日
9月24日(日)
11月26日(日)
12月17日(日)
令和6年1月28日(日)
令和6年2月25日(日)
令和6年3月24日(日)

### 徘徊高齢者探知支援サービス

認知症により徘徊の可能性がある高齢者の方を介護する家族の負担を軽減するため、位置情報提供サービスを行います。

#### ●対象者

認知症により徘徊の可能性がある高齢者の方を在宅で介護している家族

#### ●サービスの内容

位置情報発信端末機を家族が認知症の高齢者の方に持たせることで、行方がわからなくなった際に早期に居場所が把握できるようにします。

#### ●利用料の目安

端末の貸与費用:年間600円  
(位置情報を探索した際には、別途費用が必要となります)

問合せ先 いきいき 福祉まると相談グループ ☎52-9610



### 認知症高齢者等見守り SOSネットワーク

認知症の高齢者の方などが行方不明になった際に、早期に発見するためのメール配信を行います。行方不明になった方の情報を、捜索協力者(サポーター)に配信し、皆さんの可能な範囲で、発見や保護の協力をお願いするものです。認知症になった方が住み慣れたまちで暮らし続けるために、ぜひメールの受信登録をお願いします。

#### ●登録方法

携帯電話で、右の二次元コードを読み取るか、以下のアドレスへメールを送信してください。登録用メールが返信されるので、記載されたアドレスにアクセスして登録してください。※メールの受信制限をかけていると登録ができない場合があります。

sos.takahama-wlf@raidan.ktaiwork.jp

問合せ先 いきいき 福祉まると相談グループ ☎52-9610



# 9月10日は「下水道の日」

## 下水道 みえないところで ファインプレー

(令和5年度 下水道推進標語)

わたしたちは、いろいろな形でたくさん水を利用しています。利用後の汚れた水をそのまま流してしまつと川や海が汚れていきます。その原因となる汚水は、一般家庭からのものが約半分を占めています。

現在、約7割の方が下水道を使用できるように整備された区域に住んでいて、その内約8割の家庭が下水道に接続しています。

川や海などの水質保全のため下水道への接続をお願いします。

### 下水道使用料

下水道の使用が始まると、下水道へ流した汚水の量(使用水量)に応じて下水道使用料を納めていただきます。

例えば、水道水だけを使用している家庭などでは、水道水の使用量が汚水の排出量になり、井戸水など水道水以外を使用している場合の使用料は、使用人数や使用状況により汚水量を決定し、計算します。

申込・問合せ先

〒111-1111 囲上下水道グループ  
TEL 52-111111  
(内線291・292・283)

### 下水道使用料早見表

汚水量	下水道使用料
20m <sup>3</sup>	1,500円
30m <sup>3</sup>	2,350円
40m <sup>3</sup>	3,200円
50m <sup>3</sup>	4,500円
60m <sup>3</sup>	5,800円
70m <sup>3</sup>	7,300円
80m <sup>3</sup>	8,800円

(2か月あたり・消費税別)

### 排出汚水量の算出方法

区分	算定水量
水道水のみ使用	水道の使用水量
井戸水のみ使用 (家事用にかぎる)	動力式ポンプ使用の井戸の場合 1世帯1人目は……1か月10m <sup>3</sup> 1人増すごとに……1か月4m <sup>3</sup> を 加算 (手動式ポンプ使用の場合は上記の2分の1)
水道水と井戸水を併用 (家事用にかぎる)	水道の使用水量に、上記の井戸の算定水量の2分の1を加算した水量

### 井戸水を使用している皆さんへ

世帯人数により算定水量を決定するため、増減(出生・死亡・転入・転出)がある度に届け出てください。

### 計算例(2か月で40m<sup>3</sup>使用した場合)

※水道水のみ使用の場合

基本使用料 450円 × 2(月) = 900円

従量使用料 30円 × 20(m<sup>3</sup>) = 600円

85円 × 20(m<sup>3</sup>) = 1,700円

下水道使用料 計 3,200円(消費税別)

※水道水を2か月で40m<sup>3</sup>使用した場合には、納めていただく水道料金・下水道使用料は次のようになります。

水道料金 …………… 4,292円(口径13mm)

下水道使用料 …………… 3,200円

合 計 …………… 7,492円(消費税別)

### 下水道使用料金(2か月あたり・消費税別)

基本料金(450円/月)		900円
従量使用料 (1m <sup>3</sup> につき)	20m <sup>3</sup> 以下	30円
	20m <sup>3</sup> を超え40m <sup>3</sup> 以下	85円
	40m <sup>3</sup> を超え60m <sup>3</sup> 以下	130円
	60m <sup>3</sup> を超え100m <sup>3</sup> 以下	150円
	100m <sup>3</sup> を超え200m <sup>3</sup> 以下	170円
	200m <sup>3</sup> を超え1,000m <sup>3</sup> 以下	190円
	1,000m <sup>3</sup> を超えるもの	235円

### 異物の混入が増えています

下水道は何でも流せるものではありません。近年、下水道管が詰まつたり、処理場での汚水処理に支障が出たりしています。次の点に十分に注意し、正しく利用してください。

- 水洗トイレに溶ける紙以外のもの(おむつ・布・マスクなど)を流さない。
- 台所の流しに油類や野菜くずを流さない。
- 危険な物質を流さない。
- マスはこまめに掃除する。

### 受益者負担金納付対象者の皆さんへ 受益者負担金の納付にご協力を

9月1日(金)～10月2日(月)は、受益者負担金、令和5年度第1期の納期です。第1期に一括納付すると、前納報奨金の額を差し引いて納めることができます。

### 下水道への接続工事 (排水設備工事)の申込み

下水道への接続工事は「高浜市排水設備工事指定工事店」に依頼してください。指定工事店は上下水道グループまたは、市公式ホームページで確認できます。

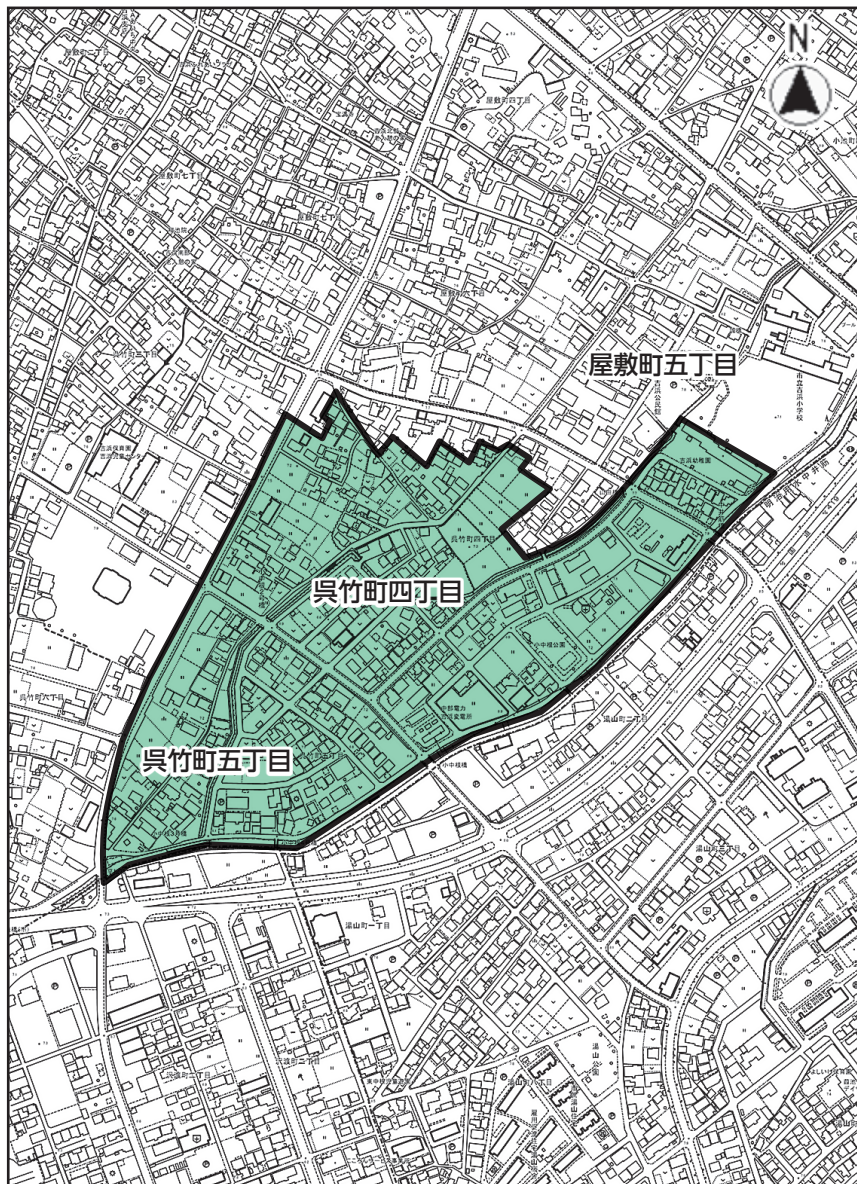
雨水貯留・浸透施設  
設置奨励補助金制度

補助対象施設		補助金額
区分	規格	
貯留槽 (雨水タンク)	容量200リットル以上	1基あたり22,000円または設置費用の1/2の額のいずれか低い額
浸透ます	内幅20cm以上	1基あたり6,000円または設置費用の1/2の額のいずれか低い額
浸透管	内径5cm以上	1mあたり1,300円または設置費用の1/2の額のいずれか低い額
浸透性舗装	路盤材厚10cm以上	1㎡あたり1,100円または設置費用の1/2の額のいずれか低い額
※貯留槽(雨水タンク)、浸透ます、浸透管および透水性舗装の補助金の合計額は、上限が10万円。		
浄化槽転用 貯留槽	浄化槽を雨水貯留槽 に転用する場合	転用費用の2/3の金額で、上限は10万円
※補助金の合計額に1,000円未満の端数があるときは、これを切り捨てた額になります。		

近年、市内でも都市化が進み、とくに市街地では雨水が地中にしみこむ場所の減少により、地表に流れ出す量が増加しています。

そこで、雨水の流出を抑制することができ「雨水貯留・浸透施設」を設置することにより、次のような効果をもたらすことができますので、ぜひ利用してください。

- ・ 雨水を一時的に貯留、浸透させる



ことによる河川の急な増水の軽減・貯留した雨水を散水・洗車などに利用することによる水資源の節約

**対象** 市内の宅地などに雨水貯留施設または浸透施設を設置する方

**水洗便所改造資金の融資のあっせん**

下水道を使用するには、トイレを

はじめとする宅内の排水設備を改造することが必要です。工事費が一度に皆さんの負担とならないように、市では金融機関から無利子で改造資金の融資を受けた場合の利子を補給する「水洗便所改造資金融資あっせん制度」を設けています。詳しくは問い合わせてください。

令和3年3月末日から下水道供用(使用)開始となった区域(呉竹町四丁目の一部、呉竹町五丁目、屋敷町五丁目の一部)については令和6年3月31日(日)をもって3年が経過し、水洗便所改造資金の融資あっせん制度が受けられなくなります。

令和6年3月31日  
で3年経過する区域

# 「指定管理者評価結果」を公表します

市では、指定管理者制度の導入目的である「市民サービスの向上」や「コスト削減」などの効果を検証するため、施設ごとに所管グループによるモニタリングや指定管理者選定評価委員会による評価を行っています。令和4年度の施設管理の実績に対する評価結果の内容をお知らせします。

## ◆評価結果

施設	指定管理者	評価割合	評定区分	所管グループ・問合せ先
宅老所(3施設)	社会福祉法人高浜市社会福祉協議会	88.0%	A	健康推進グループ (☎52-9873)
全世代楽習館	特定非営利活動法人全世代楽習塾	89.4%	A	
心身障害児福祉施設 みどり学園	社会福祉法人高浜市社会福祉協議会	93.0%	A	こども育成グループ (内線362)
南部ふれあいプラザ・ 南部第2ふれあいプラザ	特定非営利活動法人 高浜南部まちづくり協議会	93.2%	A	総合政策グループ (内線339)
三河高浜駅西駐車場	株式会社日本メカトロニクス	87.6%	A	財務グループ (内線306)
生涯学習施設など	高浜市総合サービス株式会社	91.0%	A	文化スポーツグループ (内線331)
スポーツ施設	特定非営利活動法人 たかはまスポーツクラブ	91.1%	A	
図書館および郷土資料館	株式会社図書館流通センター	91.6%	A	
やきものの里かわら美術館	乃村工藝社・NTTファシリティーズ 美術館運営共同事業体	92.7%	A	

## ◆評価の流れ

毎事業年度終了後、学識経験者や個々の施設に関する専門家や市民などで構成する第三者機関「指定管理者選定評価委員会」が、指定管理者選定時の

事業計画、指定管理者年度事業報告書、所管グループによる年度モニタリングの評価結果などにもとづき、指定管理者評価基準により採点方式で評価しています。

評価結果は、「指定管理者評価基準」により評価された評価点を合算し、評定区分にもとづき判定します。

## 【評定区分の判定】



評価割合	評定区分
評価割合が80%以上	A(優良)
評価割合が50%以上80%未満	B(妥当)
評価割合が50%未満	C(要努力)

## ◆指定管理者評価基準(標準例)

区分	評価項目
総則	施設の目的や基本方針の確立、職員の勤務実績・配置状況 など
施設整備の維持管理	施設・設備の保守点検、清掃管理、警備実績 など
運営およびサービスの質の向上	利用実績、サービス水準の確保、事故防止対策への取組み など



▲三河高浜駅西駐車場

問合せ先 圃財務グループ ☎52-1111(内線306)

## 吉浜小学校長寿命化改良工事を行っています

吉浜小学校は高浜市学校施設長寿命化計画にもとづき、老朽化対策や教育環境の改善を図るため校舎全体の改修工事を行っています。

工事が進むにつれて、音・振動の発生や工事車両の往来などがありますが、安全確保はもちろんのこと、学校運営に支障が出ないように細心の注意を払いながら施工を進めています。工事期間中はご迷惑をおかけしますが、皆さんの理解と協力をお願いします。

**工事期間** 令和8年3月まで

### おもな工事

- 校舎の外壁塗装、屋上防水および教室・職員室などの老朽化対策
- トイレの洋式化および乾式化
- 遊具の更新および外構の整備
- 給食棟、エレベータ棟の増築
- 屋外トイレの増築
- 水道管などの設備の老朽化対策
- マンホールトイレの整備

問合せ先 いきいき 学校経営グループ ☎52-1111(内線350)

## 福祉事業所の農福連携推進活動を紹介します

「チャレンジサポートたかはま」は、沢渡町にある障がい者福祉施設です。

皆さんからは、「チャレサポ」と呼ばれることも多く、利用者のみならず地域に親しまれている施設です。

そんな「チャレサポ」では、平成23年度から農家の方をはじめとする地域の皆さんからご指導いただきながら、農作業にもチャレンジしています。

皆さんの丁寧な指導のもと、年々できる作業が増え、栽培できる野菜の種類や収穫量も増えました。

この取組みを多くの方に知っていただくため、昨年11月に長久手の「愛・地球博記念公園」で行われた市町村フェアにて「高浜での農福連携とでか落花生」の広報活動を行いました。

今年度は、各種イベントへの参加を予定しているので、ぜひ来場してください。



問合せ先・困経済環境グループ ☎52-1111(内線272)  
いきいき 介護障がいグループ ☎52-9871

**9月15日(金)は「老人の日」、9月15日(金)～21日(木)の1週間は「老人週間」です。**

**～ご長寿おめでとございます～**

令和5年8月1日現在

**市内の最高齢の方 ……106歳**

**市内満99歳以上の方 ……18人**



※満99歳以上とは……大正13年3月31日以前に生まれた方です。

☆「愛知県敬老祝い品」贈呈対象者

数え100歳(大正13年1月1日～12月31日生まれ)の方には、県から敬老祝い品が贈呈されます。

問合せ先 いきいき 健康推進グループ ☎52-9873

# ストップフレイル!骨粗しょう症予防

フレイルとは、要介護に陥る危険性が高まっている状態をさし、予防のためには栄養、運動、社会参加が大切です。今回は、骨粗しょう症予防のための栄養について、株式会社スギ薬局の栄養士さんに教えてもらいました。

## 骨を維持する食生活!~カルシウムを支えるたくさんの味方!~

突然ですが、カルシウムクイズ!

1日に必要なカルシウムの摂取量はおよそ700mgといわれています。

(男性:700mg 女性:650mg)

### 【問題】

カルシウムを含む食品の代表といえば「牛乳」!

では、牛乳200mlにカルシウムはどれくらい入っているでしょうか?



牛乳のカルシウムは  
コップ1杯(200ml)に

正解は  
ページ下部へ mg

## カルシウムの働き

カルシウムは、骨や歯を作る栄養素ですが、実はそのほかにも、筋肉や神経などの働きを正常に保つための重要な役割も担っています。

体を正常に保つために必要なカルシウムがたらなくなると、わたしたちの健康を維持できず、骨のカルシウムを溶かして体の維持に使ってしまいます。そうならないために、毎日カルシウムを含む食品を食べる必要があるのです。

カルシウムのはたらき

- 骨格の主成分として体を構成
- 歯の表面(エナメル質)の主成分
- 血液凝固を促進し、出血を予防
- 心筋・筋肉の収縮促進
- 神経の伝達
- 種々の酵素やホルモンの働きに関与

カルシウムが不足すると骨粗しょう症を引き起こします。また変形性関節症、動脈硬化、高血圧、認知障害などを引き起こす可能性が報告されています。<参考>医薬基盤・健康・栄養研究所

## カルシウムを多く含む食品と含有量

しらす干し10g	21mg	乾燥ひじき(大さじ2杯)	84mg	ヨーグルト(100g)	120mg
納豆(1パック)	45mg	水菜 小1茎20g	42mg	スライスチーズ(1枚)	113mg
小松菜 1茎50g	85mg	切り干し大根 10g	54mg		

カルシウムだけでは吸収されにくいので、吸収を促進する食べ物といっしょに食べることが重要です。

また、カルシウムだけでは骨はつくりえないので、骨をつくるのを助ける栄養素もいっしょにとりましょう!

## 骨の健康に必要な栄養素

骨の健康に必要な栄養は3つあります。

- ①カルシウム:乳製品や小魚、緑黄色野菜に多く含まれています。
- ②ビタミンD:鮭やきのこと類に多く含まれており、カルシウムの吸収を助けてくれます。
- ③ビタミンK:納豆や緑黄色野菜に多く含まれており、骨をつくるのを助けてくれます。

※ビタミンK:ワルファリンを服用している方は、医師・薬剤師へ相談してください。

- カルシウムを毎日意識して、とりましょう!
- ビタミンDやビタミンKを含む食材をいっしょにとって、吸収をよくしましょう!



株式会社スギ薬局 高浜店 管理栄養士の鈴木です。

高浜店では、体組成計・骨密度・脳年齢など『無料カラダ測定会』を実施します。

簡単なカルシウムのとり方などお話できるので、気軽に参加してください。

とき:9月10日(日) 午前10時~午後1時(毎月不定期開催しています)



【原稿協力】包括連携協定 株式会社スギ薬局 問合せ先 国市民窓口グループ ☎52-1111(内線219)

クイズの答え:220mg (牛乳だと1日3~4杯必要です)



## 乳がん検診のご案内

ピンクリボン運動の一環として、下記のとおり高浜豊田病院 健診センターで乳がん検診を実施します。

**平日に仕事や育児のため受診できない方は、この機会にぜひ検討してください。**

**と き** 10月15日(日) 受付時間/午前8時30分～11時

**と ころ** 高浜豊田病院 2階 健診センター

**定 員** 30人(定員になりしだい締切)

**検診項目** 女性技師によるマンモグラフィ撮影

**費 用** ①市内在住の方・・・75歳未満：1,300円(税込み)

※市内在住の方は事前に「乳腺検診の受診券」を、  
 [いきいき]健康推進グループ(☎52-9871)で受け取ってください。

②無料クーポン券利用の方・・・無料

③市外在住の方・・・7,700円(税込み)

**予約方法** 完全予約制

月～金曜日の午前9時～午後4時に、電話で予約してください。

**そ の 他** 治療歴や現在の状況などにより、受診できない場合もあるので事前に電話で確認のうえ予約してください。



予約・問合せ先 高浜豊田病院 健診センター ☎52-8660

9月10日～16日は

## 自殺予防週間



本市では、毎年7人前後の方が自殺で亡くなっています。

自殺は、経済・生活・健康問題などさまざまな要因によりおこり、その多くが追い込まれた末の死と考えられます。また「だれにでもおこり得る危機」ともいわれています。

1人で悩み続けることは、とても苦しく、つらいことです。**悩みがあるとき、だれかに相談をすることや周りの人に助けを求めることは、人として大切な行動です。**

また、家族や友人・同僚などの身近な人で気になる人がいたら、声をかけてください。

### 電話相談窓口

なんでも健康相談(健康推進グループ)	☎52-9871 平 日 午前8時30分～午後7時 土曜日 午前8時30分～午後5時
こころの健康相談(衣浦東部保健所)	☎21-9337 平 日 午前9時～正午、 午後1時～4時30分
あいちこころのホットライン365(県精神保健福祉センター)	☎052-951-2881 毎 日 午前9時～午後8時30分

### SNS相談 あいちこころのサポート相談



(LINE)



(Facebook)

### 「こころの体温計」 あなたの心の健康を確認してみましょう。

- ・市公式ホームページ、または右の二次元コードを読み取りアクセスしてください。
- ・こころの不調が続く場合は、専門機関に相談してください。



(こころの体温計)

問合せ先 [いきいき]健康推進グループ ☎52-9871

# 第23回

# 高浜市民レガッタ

## 成績結果

【参加選手:209人、参加クルー:32クルー】



8月5日、真夏の太陽が照りつく高浜川で第23回高浜市民レガッタが開催されました。練習で真っ黒に日焼けした選手たちは汗と水しぶきをほとばしらせ熱戦を繰り広げ、その力漕を称え合いました。大会結果は、次のとおりです。

### ●中学生の部

優勝…高浜SPEED STARS (記録2分50秒39)  
第2位…男バレ (記録3分18秒00)

### ●一般男子の部

優勝…岬Wヤマチャンズ1 (記録2分09秒67)  
第2位…きゃぷてん飛翔 (記録2分12秒23)  
第3位…デンまるNO.2 (記録2分50秒79)

### ●男女混合の部

優勝…岬Wヤマチャンズ2 (記録2分32秒52)  
第2位…丑寅レガッタ隊15 (記録2分35秒34)  
第3位…バドミントン同好会 (記録2分41秒79)

## 大会結果

(ナックルフォア/470m)

### ●壮年男子の部

優勝…丑寅レガッタ隊16 (記録2分12秒89)  
第2位…田戸町町内会チーム① (記録2分14秒90)  
第3位…TAB-RC (記録2分22秒14)

### ●壮年女子の部

優勝…セルフフィッシュ (記録2分36秒51)  
第2位…翼レディース (記録2分37秒94)  
第3位…二池町縁SW (記録3分00秒39)



## レガッタ体験教室を開催します

ボート(漕艇)に興味のある方は、ぜひ受講してください。半日の講習で漕艇センターが利用できるようになります。

と き 9月16日(土) 午前9時30分～正午

と ころ 高浜市漕艇センター(碧海町一丁目・高浜川河口・臨海鉄道脇)

参加費 無料

### 内 容

- ・講義…基本漕法、安全対策、漕艇センターの利用について
- ・実技…乗艇練習の基礎

※天候の影響により日程を変更もしくは中止にする場合があります。

持 ち 物 運動のできる服装、水筒、タオル、運動靴など

申込方法 9月13日(水)までに文化スポーツグループへ電話で申し込んでください。※18歳未満の方は、保護者の承諾書が必要です。



▲市民記者:村松 輝一氏撮影



問合せ先 [いきいき](#) 文化スポーツグループ ☎52-1111(内線330)

# 市民スポーツ大会を開催します

**参加資格** ・アマチュア競技者

- ・原則として、市内に在住・在勤・在学の方か、高浜市スポーツ協会加盟の各競技団体に所属する方
- ・選手は、あらかじめ健康診断などを受け、自己の健康に異常のないことを確認してください。

※事前に、かならずスポーツ安全保険か傷害保険に加入してください。

**表彰** 優勝から3位まで表彰し、優勝者(チーム)にはカップを贈呈

**申込方法・期限** 各種目の申込締切日までに、[いきいき](#)文化スポーツグループか地域交流施設たかびあにある申込用紙に必要事項を記入し、提出してください。

## 第53回(令和5年度)高浜市民スポーツ大会日程

種目	会場	期日	対象・参加人員	申込締切日	組合せ・主将会議	競技上の規定・方法
硬式庭球 (男・女)	コパンスポーツ クラブ高浜	10/8(日)	一般(高校) 男女混合ダブルス	9/24(日)	協会で作成し、大会1週間前に協会ホームページで発表	<ul style="list-style-type: none"> <li>・日本硬式庭球連盟競技規則に準ずる</li> <li>・トーナメント(予選はリーグ戦)</li> </ul>
		10/15(日)	ダブルス (男・女)	10/1(日)		
		10/22(日)	シングルス (男・女)	10/8(日)		
		予備日:10/29(日)				
ソフトボール	流作グラウンド	9/10(日)、 17(日) 予備日:9/24(日)	スローピッチの部 女性または70歳以上の男性が常時3人以上出場すること。	8/27(日)	9/2(土) 18:30 女性文化センター	<ul style="list-style-type: none"> <li>・(公財)日本ソフトボール協会2023年度スローピッチルールに準ずる</li> </ul>
		11/19(日) 予備日:11/26(日)	ファーストピッチの部 一般女子の部	11/12(日)	当日	<ul style="list-style-type: none"> <li>・(公財)日本ソフトボール協会2023年度オフィシャルルールに準ずる</li> </ul>
バドミントン (男・女)	たかびあ (メインアリーナ) (サブアリーナ)	10/15(日)	一般男子女子(中学以上)の部 ダブルス	10/6(金)	当日	<ul style="list-style-type: none"> <li>・日本バドミントン協会競技規則に準ずる</li> <li>・トーナメントまたはリーグ戦</li> <li>・小学生の部は、各部とも5人未満の場合、開催しない</li> </ul>
		11/5(日)	①小学生の部 (4年生以下、5・6年生) シングルス ②一般男子女子(中学以上)の部 シングルス			
軟式野球	碧海グラウンド 橋本グラウンド 五反田第2グラウンド	10/1(日)~ 11/26(日) (毎週日曜日)	一般(高校)の部 小学生の部 ※両部門ともに、監督以下20人	9/10(日)	9/10(日) 19:00 たかびあ集会室	<ul style="list-style-type: none"> <li>・2023年公認野球規則による</li> <li>・トーナメント</li> <li>・連盟登録外は大会参加費3,000円</li> </ul>
剣道 (男・女)	武道館	10/22(日)	一般(高校)の部 中学生の部 小学生の部(低・中・高学年)	10/8(日)	連盟にて作成し 当日発表	<ul style="list-style-type: none"> <li>・全日本剣道連盟試合および審判規則に準ずる</li> <li>・トーナメントまたはリーグ戦</li> </ul>
弓道 (男・女)	碧南市弓道場	11/5(日)	一般(高校)の部	10/20(金)	当日	<ul style="list-style-type: none"> <li>・全日本弓道連盟近似的競技規則に準ずる</li> <li>・12射による的中制</li> </ul>
バレーボール (男・女)	たかびあ (サブアリーナ)	10/8(日)	一般(高校)の部 一般男子6人制 一般女子9人制 ※全部門、監督以下15人	9/15(金)	9/26(火) 19:00 たかびあ集会室	<ul style="list-style-type: none"> <li>・日本バレーボール協会競技規則に準ずる</li> <li>・男子 皮ボール5号 ネット 2.38m</li> <li>・女子 皮ボール4号 ネット 2.05m</li> </ul>
サッカー	高浜芳川緑地 多目的広場	7/23(日) 実施済	小学生の部			<ul style="list-style-type: none"> <li>・日本サッカー協会競技規則に準ずる</li> <li>・リーグ戦</li> </ul>
フットサル	たかびあ (サブアリーナ)	10/1(日)	代表者は18歳以上	9/20(水)	当日	<ul style="list-style-type: none"> <li>・7分ハーフ</li> <li>・リーグおよびトーナメント</li> <li>・スライディングなし</li> </ul>
グラウンドゴルフ (男・女)	五反田第2 グラウンド	10/9(月・祝) 予備日:10/14(土) 13:30開始予定	一般(高校)の部(個人戦)	9/16(土)	当日	<ul style="list-style-type: none"> <li>・日本グラウンドゴルフ協会競技規約に準ずる</li> </ul>
卓球 (男・女)	高取小学校 体育館	10/7(土) 14:00~	一般(高校)の部 一般(50歳以上)の部 小学生の部	10/10(火)	当日	<ul style="list-style-type: none"> <li>・日本卓球協会競技規則に準ずる</li> <li>・個人戦</li> <li>・トーナメント</li> </ul>
		10/22(日) 9:00~				
柔道	高浜中学校 柔剣道場	10/28(土)	小学生の部(共通) 中学生の部(男・女) 高校(一般)の部(男・女)	10/7(土)		

※中学生の部は剣道・柔道を除き、学校単位で行います。

問合せ先 [いきいき](#)文化スポーツグループ ☎52-1111(内線330)

# 点検しよう 住宅用火災警報器

住宅用火災警報器が適切に機能するためには維持管理が重要です。「いざ」というときにきちんと作動するよう、「大切な家族と自身のために」日ごろから作動確認と手入れをしましょう。設置から10年が経過したものは電池切れに注意してください。住宅用火災警報器は電池が切れると作動しなくなります。詳しくは、消防局予防課へ問い合わせてください。



**作動確認のしかた**  
正常なら以下のように鳴ります。

ピーピーピー  
火事です ※

ピーピーピー  
火事です ※

ボタンを押しても（ひもを引いても）作動しないときは、以下のことが考えられます。

いん

- ▶電池は、きちんとセットされているかご確認ください。
- ▶それでも鳴らない場合は、「電池切れ」か「機器本体の故障」ですので、取扱説明書をご覧ください。

また、「電池切れ」や「機器本体の故障」の場合は、速やかに電池や機器本体の交換をお願いします。

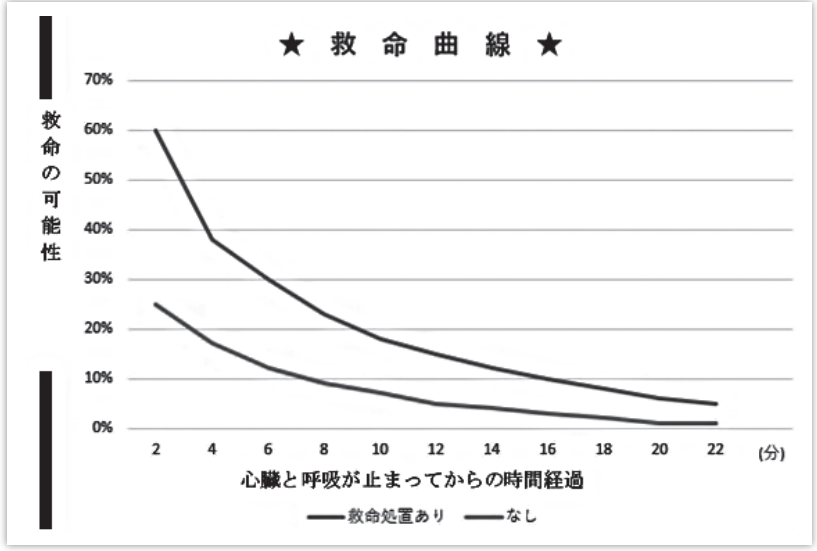
※この警報音は代表例です。

問合せ先 衣浦東部広域連合消防局予防課 ☎63-0136

# 9月9日は 救急の日

毎年9月9日を「救急の日」とし、この日を含む1週間を「救急医療週間」(9月3日(日)～9日(土))とし、救急医療および救急業務の認識を深めることを目的としています。

衣浦東部広域連合消防局では、より多くの方が応急手当を身につけ、救急業務や救急医療への正しい理解と認識を深められるよう、救命講習を毎月開催しています。いちど救急について学んでみませんか!



救える命を救うためには、応急手当が重要ですが、救急車が到着するまではどうしても時間がかかります。

応急手当が必要な場合は、消防局から電話で指示します。いざというとき、大切な方を救うためにも、正しい応急手当を身につけておきましょう。



**高規格救急自動車**  
救急救命士法が施行され、救急救命士が乗車し高度な救命処置が行えるようになりました。これにともない、広いスペースと多くの救急処置用資器材を積載できるスペースを持っています。

詳しくは、衣浦東部広域連合消防局ホームページを確認してください。救急や応急手当、防火対策など消防・予防に関する情報を提供しています。<https://www.kinutoh.jp>



問合せ先 衣浦東部広域連合消防局 ☎63-0135

衣浦東部広域連合消防局救命講習【令和5年9月開催分】

会場	刈谷消防署	碧南消防署	高浜消防署
講習会名	<b>普及員講習再講習</b> 応急手当普及員の資格を有する方が、前回の講習受講日から3年以内に再度更新するための講習。	<b>普通救命講習I</b> 心肺蘇生法(気道確保、人工呼吸、胸骨圧迫)、AEDの使用法、止血法などを行います。	<b>普通救命講習Ⅲ</b> 小児・乳児・新生児の心肺蘇生法、ひきつけ、のどに異物が詰まったときの処置などを行います。
開催日	9月24日(日)	9月17日(日)	9月16日(土)
開催時間	午前9時～正午		
定員・費用	先着20人・無料		先着8人・無料
募集開始	9月5日(火) 午前9時～		
申込み先	☎23-1299 救急係へ	☎41-2625 救急係へ	☎52-1192 救急係へ
対象者	碧南市、刈谷市、安城市、知立市および高浜市在住、在勤、在学の方でいずれの会場でも受講できます。		
備考	※講習時間は、受講者数および講習の進捗度などにより短縮する場合があります。 ※救命講習会を団体で受講する方は、最寄りの消防署へ問い合わせてください。 ※講習内容は、新型コロナウイルス感染症の流行をふまえた心肺蘇生法となります。 ※新型コロナウイルス感染症拡大防止のため、講習会を中止する場合があります。 ※詳しくは、ホームページを確認してください。 <a href="https://www.kinutoh.jp">https://www.kinutoh.jp</a>		

今月の手話講座

A.すみません。



すみません

B.はい。どうしましたか。



どうしましたか。

令和4年4月1日に施行した高浜市手話言語条例では市民の役割として、手話の必要性についての理解を深めるよう努めることとされています。皆さんも少しずつ手話を覚えて、コミュニケーションをとっていきましょう。



二次元コードから動画を確認できます。

A.市役所はどこですか？



市



役



所



どこ

B.1つ目の信号を左に



1つ



目の

曲がって真っすぐ行くとあります。



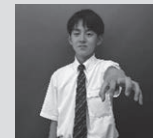
信号



左に曲がって



真っすぐ行くと



ある

A.ありがとうございます！



ありがとうございます。

B.いえいえどういたしまして。



どういたしまして。

※地域などによって表現方法が異なる場合があります。協力：愛知県立高浜高等学校手話部

問合せ先 [いきいき](https://www.kinutoh.jp) 介護障がいグループ ☎52-9871



## 【子どもの定期予防接種】

予 防 接 種 の 一 覧	BCG、4種混合（百日せき・ジフテリア・破傷風・不活化ポリオ）、MR（麻しん・風しん混合）、DT（ジフテリア・破傷風混合）、日本脳炎、ヒブ（インフルエンザ菌b型）、小児肺炎球菌、水痘、B型肝炎、ロタ、HPV※ ※積極的勧奨の差し控えにより接種機会を逃した平成9年4月2日～平成20年4月1日生まれの方は、令和7年3月31日（月）まで接種できます。
対 象 者	高浜市に住民登録があり、定期予防接種の対象年齢にある方
接 種 場 所	実施医療機関（詳しくは、予防接種手帳、ホームページなどで確認してください。）
持 ち 物	母子健康手帳、接種する予診票、健康保険証、子ども医療費受給者証 ※母子健康手帳はかならず持参してください。
接 種 期 間	通年
そ の 他	<p>実施医療機関に問い合わせをして接種してください。転入した方は、母子健康手帳を持って、いきいき広場へ来場してください。</p> <p><b>&lt;予防接種の広域化について&gt;</b> かかりつけ医が高浜市外にある場合など、定期予防接種を県内の医療機関で受けることができます。市公式ホームページから申請できるので確認してください。</p> <p>刈谷市・知立市の医療機関で予防接種を受ける場合は、広域予防接種連絡票発行の手続きは必要ありません。</p> <p><b>&lt;異なるワクチンの接種間隔について&gt;</b> 新型コロナウイルスとの接種間隔は、前後13日以上の間隔をあけて接種します。 また、新型コロナウイルスと同時に接種することはできません。 注射生ワクチンどうしを接種する場合は、接種後27日以上の間隔をあけて接種します。 そのほかの異なるワクチンどうしを接種する場合は接種間隔に制限はありません。</p> <p><b>&lt;子宮頸がん予防ワクチン9価HPVワクチン（シルガード9）について&gt;</b> 令和5年4月1日より、9価HPVワクチン（シルガード9）を公費で接種できるようになりました。 対象者 ・定期接種：小学校6年生～高校1年生相当年齢の女子 ・キャッチアップ接種：平成9年4月2日～平成20年4月1日生まれの女性 （接種期間：令和7年3月31日（月）まで） 詳しくは、市公式ホームページ <a href="#">いきいき健康推進グループ</a>のページを確認してください。</p>



市公式  
ホームページ



市公式ホームページ  
（子宮頸がん予防ワクチン）

予防接種を  
遅らせることなく  
接種しましょう。

- 予防接種は、感染症にかかりやすい年齢などをもとに接種時期が決まっています。とくに、生後2か月から予防接種を受け始めることは、お母さんからもらった免疫が減っていくときに、赤ちゃんがかかりやすい感染症から赤ちゃんを守るために、とても大切です。
  - 受診の前には、体温を測定するなど、体調に問題がないことを確認してください（※）。家に帰ったら、赤ちゃん、保護者とも、手洗いなどの感染対策をしっかりしましょう。
- ※体調が悪いときは、予防接種や乳幼児健診を控え、元気になったらあらためて予定を立てましょう。

## 【衣浦東部保健所行事】

問合せ先 衣浦東部保健所 ☎21-4778

会場：衣浦東部保健所

種 別	日 程	実施時間	内 容	備 考
栄 養 相 談	13日(水)	9:00～11:30	糖尿病・脂質異常症・肥満など複数の疾患のある方へ、栄養・食生活相談を行います。	※要予約 ☎21-9338
こころの健康医師相談	6日(火)	14:00～16:00	精神科医師によるこころの健康相談を行います。	※要予約 ☎21-9337
骨 髄 バ ン ク ド ナ ー 登 録	毎週火曜日	9:00～11:00	ドナー登録【登録できる方】18～54歳の健康な方	※要予約 ☎21-4797
夜 間 エ イ ズ ・ 梅 毒 検 査	4日(月)	18:00～19:00	匿名で検査ができます。	予約不要
エ イ ズ ・ 梅 毒 検 査	毎週火曜日	9:00～11:00	匿名で検査ができます。証明書が必要な場合は有料です。	
肝 炎 検 査			B・C型肝炎検査結果成績書を必要とされる方の検査はできません。	

## 9月・10月の 休日等在宅当番医



### ☆高浜市医師会

<診 療 日>日曜および祝日  
<診療時間>9:00～12:00、13:30～17:00

月日	医院名	町	電話
9月 3日	辻こどもクリニック	神明	52-9990
10日	高浜愛レディースクリニック	湯山	54-5161
17日	つばさクリニック	神明	54-5283
18日	磯貝医院	青木	53-0013
23日	中沢内科クリニック	沢渡	54-0606
24日	ひさだ眼科	沢渡	52-8146
10月 1日	きぬうら整形外科泌尿器科	神明	54-5255
8日	たねむら耳鼻咽喉科	神明	54-3434
9日	おかべ歯科眼科クリニック	向山	52-7775
15日	三河皮膚科	小池	52-8008
22日	岩月外科内科クリニック	稗田	53-3458
29日	近藤医院	屋敷	53-0029

### ☆高浜市歯科医師会

<診 療 日>日曜  
<診療時間>9:00～12:00

月日	医院名	町	電話
9月 3日	森歯科医院	青木	52-0888
10日	稲垣歯科医院	稗田	52-5611
17日	森田歯科医院	沢渡	52-2336
24日	港デンタルクリニック	二池	52-6666
10月 1日	ユヤマデンタルオフィス	湯山	54-0007
8日	かじかわ歯科	湯山	52-6456
15日	キララ歯科	神明	54-5454
22日	かとう歯科クリニック	屋敷	54-4488
29日	おかべ歯科眼科クリニック【歯科】	向山	52-7775

都合により変更する場合がありますので、確認のうえ受診してください。  
診療時間外に、急病などで受診が必要なときは、救急医療情報センター（☎36-1133・ホームページ <http://www.qq.pref.aichi.jp/>）に問い合わせてください。

# 令和5年 9月の保健ガイド



柘植 晴ちゃん



杉山 七煌ちゃん

問合せ・相談は

いきいき健康推進グループ ☎52-9871

年間スケジュールは市公式ホームページに掲載しています。

各健診の受付時間はかならず守ってください。受付時間を過ぎた場合は、次回の健診の受診となります。

## お知らせ

- ・駐車場は三河高浜駅西立体駐車場を利用してください。駐車券をお渡しします。
- ・午前の事業は午前8時30分の時点、午後の事業は午前11時の時点で暴風警報が発令されている場合、中止とします。中止の決定後は警報が解除されてもその日の事業は中止します。

【乳幼児・妊婦】 ★印については、個別通知をします。

会場：いきいき広場

種別	日程	受付時間	対象	持ち物	備考
4か月児健診	15日(金)	対象者に通知	★令和5年5月生まれ	・母子健康手帳 ・健診アンケート ・バスタオル	※授乳を済ませてきてください。
1歳6か月児健診 フッ化物歯面塗布	27日(水)		★令和4年2月生まれ	・母子健康手帳 ・健診アンケート ・歯ブラシ2本 (1本は新しいもの)	※歯みがきを済ませてきてください。 ※フッ化物歯面塗布は、希望児のみ実施(料金 300円)
2歳児歯科健診 フッ化物歯面塗布	1日(金)		★令和3年8月生まれ		
3歳児健診	6日(水)		★令和2年8月生まれ	・母子健康手帳 ・健診アンケート	※歯みがきを済ませてきてください。
5歳児健診	20日(水)	対象者に通知		・母子健康手帳 ・健診アンケート	
ちびっこ相談	25日(月)	9:30~ 要予約	0歳~就学前のお子さん とその家族	・母子健康手帳 ・バスタオル ・歯科相談は歯ブラシ	母子手帳アプリ(母子モ)から予約してください。 ※母子モから予約できない場合は、健康推進グループへ問い合わせてください。
発達相談 言語相談	要予約		就学前のお子さんとその家族	・母子健康手帳	希望する方は健康推進グループへ問い合わせてください。
ママプチさろん	21日(木)	9:45~10:00 要予約	妊娠中の方	・母子健康手帳	
パパママ教室	30日(土)	要予約	パパ・ママになる方	・母子健康手帳 ・筆記用具	母子手帳アプリ(母子モ)から予約してください。 ※母子モから予約できない場合は、健康推進グループへ問い合わせてください。
パパさろん	30日(土)	要予約	これからパパになる方、1歳未満のお子さんとそのパパ	・お出かけに必要なもの	
こんにちは! あかちゃん訪問	随時	随時	生後4か月未満の赤ちゃんのいるすべての家庭(里帰り出産者も可)	・母子健康手帳 ・タオル	留守番電話に伝言が残っていた方、里帰り中で市内に不在の方は連絡してください。
母子健康手帳交付	毎週火曜日 (祝日を除く)	9:00~9:20	妊娠した方とその家族 ※妊娠に気づいたら早めに医療機関を受診しましょう。	・妊娠届出書 ・振込先のわかるもの ・外国籍の方は在留カード(外国人登録証明書)など ・妊婦のマイナンバーカードまたは妊婦の通知カードと写真入り身分証明書	※予約不要 ※初産婦さんは9:30~10:00 プレママ教室があります。 ※日程の都合の悪い方は健康推進グループへ連絡してください。 ※できるだけ妊娠11週までに届出をしましょう。

## 【成人】

会場：いきいき広場

種別	日程	実施時間	内容	備考
栄養相談	19日(火)	要予約	糖尿病・高血圧・骨粗しょう症などの予防を目的とした、管理栄養士による食生活や栄養面に関する相談(1人30分程度)	※健康推進グループへ電話予約

9月の

# 児童センター

■東海児童センター ☎52-5126 ■高浜児童センター ☎57-6468

■吉浜児童センター ☎52-1019 ■翼児童センター ☎54-2833

●開館日時 月曜日～土曜日、午前9時～正午・午後1時～5時

●休館日 日曜日・祝日・年末年始

## 児童センターの行事

場所	行事名	月日	時間	対象	申込※参加費
東海	寒天遊びをしよう	9/19(火)	10:30～	乳幼児親子 10組	有 9/1(金)～
	親子体操「1・2・3」	9/20(水)	9:30～	1・2歳児親子 10組	
	ベビー体操		10:45～	4か月～1歳程度の歩行前の乳児10組	
	星の観察☆	9/23(土)	18:30～	小学生親子 8組	
	片栗粉絵の具で遊ぼう	9/26(火)	10:30～	乳幼児親子 10組	
高浜	敬老の日のプレゼントを作しましょう	9/13(水)	10:00～	乳幼児親子 10組	有 9/1(金)～
	育児のおはなし会 ～睡眠・生活リズム・電子メディアとのつきあい方～	9/15(金)	10:00～ (11:00～ 11:30は自由に 身体測定が できます)	乳幼児親子 6組	
	お花紙あそびをしましょう	9/22(金)	10:00～	乳幼児親子 10組	
	だんす☆ダンス	9/25(月)	10:30～	歩行が確立した子 10組	
	たかびあサブアリーナであそぼう ～みんなで鬼ごっこ～	9/30(土)	10:00～	小中高生 20人	
	バスボムを作ろう!!	9/30(土)	13:30～	小学生 10人	有※150円 9/1(金)～
吉浜	のびのび育児相談	9/8(金)	10:00～	乳幼児親子	無
	リトミック	9/15(金)	10:30～	乳幼児親子 15組	有 9/1(金)～
	ゴムで飛ばそう牛乳パック飛行機	9/16(土)	①10:30～ ②13:30～	小学生 各8人	
	体操教室	9/25(月)	10:30～ 11:00～	0・1歳児親子20組 2・3歳児親子20組	
翼	バルーンで遊ぼう!	9/4(月)	10:30～	乳幼児親子 各12組	有 9/1(金)～
		9/11(月)			
		9/25(月)			
	わらべうたあそび	9/26(火)	10:30～	乳幼児親子 8組	
	朝食を作ろう!「ピザトースト」	9/30(土)	10:00～	小学生 10人	
わくわくハロウィーン!	10/2(月)	10:30～	乳幼児親子 12組	有 9/1(金)～	
中部公園 (雨天中止)	運動会ごっこをしよう	9/7(木)	10:30～	乳幼児親子	無
	おおかみさんごっこをしよう	9/14(木)			
	運動遊びをしよう!	9/21(木)			
	ダンボールで遊ぼう	9/28(木)			

詳しくは、各児童センターの  
ホームページ・センターだよりを  
確認してください

各センター  
ホームページ



東海児童センター



高浜児童センター



吉浜児童センター



翼児童センター



国民健康保険税第3期の納期限は

10月2日(月)です

～かならず納期限内に  
納めましょう～

納税には口座振替が便利です

納め忘れがなく、納期ごとに金融機関やコンビニなどへ出かけて支払う必要がありません。  
口座振替の方は、残高の確認をお願いします。

口座振替申込

申込先 金融機関もしくは市市民窓口グループ  
持ち物 通帳、通帳に使用している印鑑  
※口座振替開始は、申込みから2か月後になります。  
問合せ先 市市民窓口グループ  
☎52-1111(内線219・261)

税

情報

ファイル

Information File

福祉

市障害者扶助料・遺児手当の  
受給者の方へ手当を振り込みます

令和5年度前期(4～9月)分の障害者扶助料・遺児手当を9月29日(金)に指定の口座へ振り込みます。記帳などで確認し、振込みがない場合は、連絡してください。振込先を変更したい方は、9月19日(火)までに、いきいき介護障がいグループで手続きをしてください。  
この手当は、4～9月分を9月末日に、10～3月分を3月末日にまとめて振り込むことになっています。

問合せ先

いきいき介護障がいグループ  
☎52-19871

医療

母子家庭等医療費受給者証の更新

母子家庭等医療費助成制度は、毎年「受給者証」の更新が必要です。この更新手続きは、11月1日以降も、医療費助成の受給資格があるかどうかを確認するためのものです。現在、「受給者証」の交付を受けている世帯には、9月中旬に更新申請書の提出についての通知を郵送するので、手続きをしてください。

更新期限 10月6日(金)

更新方法 市役所から郵送する通知にもとづき、同封の封筒により書類を返送してください。

※書類の審査後、受給対象となる世帯には10月中旬に、11月以降使用できる「受給者証」を郵送します。

注意事項

・前年の所得状況を申告していない場合は、受給資格の審査ができないため、収入が0円の場合でも、至急申告をしてください。

・11月以降は、新しい(更新後の)「受給者証」を使用してください。

問合せ先 市市民窓口グループ

(内線217・227)

健康

令和6年度就学児童は  
健康診断を受けてください

令和6年度の就学児童(小学校新入学児童)は、平成29年4月2日～平成30年4月1日に生まれたお子さんが対象です。入学に先立ち、健康診断を実施するので、お子さんの入学予定の学校でかならず受けてください。なお、案内を各幼稚園・保育園とおして9月中旬に届けます。届かない場合は、いきいき学校経営グループへ連絡してください。

健康診断日

- ・高浜小学校：10月31日(火)
- ・吉浜小学校：11月1日(水)
- ・高取小学校：10月27日(金)
- ・港小学校：10月12日(木)

\* \* \*

受付/午後1時～  
・翼小学校：10月17日(火)  
受付/午後12時50分～  
※学校によって、受付時間を分けて実施することがあります。

問合せ先

いきいき学校経営グループ(内線311)

**長引く咳は、結核かも!? 年1回は胸部X線検査を受けましょう**

衣浦東部保健所管内では、令和4年に新たに50人が結核と診断されました。そのうちの約6割は60歳以上でした。

しかし、働きざかりの世代での発病もあり、油断は禁物です。結核を予防し、早期発見するためのポイントを紹介します。

・2週間以上の咳や痰などの症状が続くときにはかならず病院を受診しましょう。

・年1回は職場健診や住民健診などで胸部X線検査を受けましょう。  
・バランスのとれた食事、十分な睡眠、適度な運動など、規則正しい生活を心がけましょう。

・乳児には結核の予防接種（BCG）があります。市の案内に従って1歳までに受けましょう。

衣浦東部保健所では結核に関する相談・支援をしています。心配のある方は気軽に連絡してください。

**問合せ先** 衣浦東部保健所

健康支援課 地域保健グループ  
☎ 21-9338



**9月21日は世界アルツハイマー認知症サポーター養成講座 受講者募集**

認知症を正しく理解し、認知症の方やその家族を見守る「認知症サポーター」になりませんか。

希望に応じて出前講座を行います。気軽に連絡してください。講座参加者には、「認知症サポーター」の印である缶バッジを配布します。

**対象** 市内在住または市内在勤者  
※申込み後に日時などを調整します。  
**申込・問合せ先**

いきいき健康推進グループ  
☎ 52-9871



## 縦覧

**西三河都市計画生産緑地地区の変更案の縦覧**

西三河都市計画生産緑地地区に関する変更案を縦覧します。意見のある方は、9月15日(金)までに意見書を提出することができます。

**縦覧期間** 9月1日(金)～15日(金)  
午前8時30分～午後5時15分  
※土・日曜日、祝日は除く。

**縦覧場所・問合せ先**

岡都市計画グループ (内線280)

## 相談

**土地家屋調査士会による登記無料相談会**

法の日に連動し、愛知県土地家屋調査士会が、隣接土地との境界問題や建物登記記録と建物課税台帳（未登記）が一致していないことなどについて無料相談を行います。

※相談内容がわかりやすいように図面など（略図でも可）を当日持参してください。

**とき** 10月3日(火)

午後1時30分～4時30分

**ところ** 市役所 会議棟3  
**問合せ先** 愛知県土地家屋調査士会  
岡崎支部

☎ 0564-5518851

**司法書士会による無料登記相談会**

土地・建物の相続、遺言、贈与、売買などの権利に関する登記、および会社、法人登記についての相談会を開催します。（税金の相談を除く）

**とき** 10月7日(土) 午前9時～11時  
**ところ** 市役所1階 多目的会議室

**申込方法** 10月6日(金) 午後4時までにかならず電話で予約

※予約のない方は相談を受けられません。

せん。

**予約・問合せ先** 愛知県司法書士会

西三河支部所属

予約担当司法書士 松井 勝彦

☎ 52-33003

※平日午前9時～午後4時

## その他

**住宅・土地統計調査に協力してください**

10月1日(日)に、全国で住宅・土地統計調査が行われます。この調査は住宅・土地に関する最も基本的な調査で、国や都道府県・市区町村が住宅建設計画、都市計画、環境整備計画などを立案していくうえで、基礎資料となります。対象となった世帯には、知事が任命した調査員が調査票を持って訪問するので、協力をお願いします。なお、調査内容は統計を作成するためだけに使用するもので、そのほかの目的には一切使用しません。

**問合せ先**

いきいきICT推進グループ  
(内線169)



## 令和5年10月 し尿収集作業日程表

月日	曜日	区 域	月日	曜日	区 域
10月3日	火	青木町	18日	水	呉竹町 屋敷町
4日	水	青木町 春日町	19日	木	屋敷町 向山町
6日	金	湯山町 神明町 沢渡町	20日	金	向山町
9日	月	稗田町	23日	月	小池町
10日	火	二池町	24日	火	小池町
11日	水	芳川町 碧海町	26日	木	新田町 八幡町
12日	木	田戸町 本郷町	27日	金	論地町 清水町
17日	火	呉竹町			

作業は、天候などの理由で2〜3日前後することがあります。  
**問合せ先**（収集業者）  
 高浜衛生㈱  
 ☎ 53-0516

### し尿収集作業日程のおしらせ

# し尿

## “うちの子カワイイ！”を広報にのせませんか？ 赤ちゃんの写真を募集します

**対 象** 市内在住でおおむね1歳までのお子さん  
**掲載場所** 『広報たかはま』の保健ガイドや、各種記事で使用させていただく場合もあります。  
**応募方法** Eメールに①お子さんの名前とふりがな②住所③電話番号④保護者の名前を記入のうえ、写真データを添付して応募【随時受付】  
**問合せ先** 団総合政策グループ  
 ☎52-1111(内線332)  
 seisaku@city.takahama.lg.jp



善意を  
 ありがとうございます。  
 （敬称略）  
 市へ  
 高桑雄司(高浜電工株式会社)、  
 高浜工業株式会社  
 社会福祉協議会へ  
 永柳和枝、マリオン高浜店

## 広告



お住まいの「気になる」「困った」をご相談ください

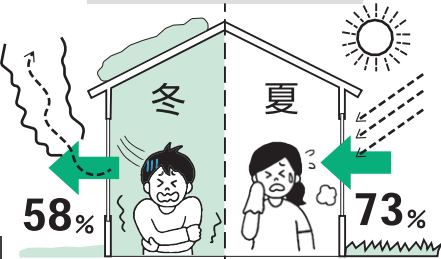
## 賢い節電対策！

# 窓の断熱リフォーム

今なら  
 補助金で  
 最大  
 約  
**半額！**

■制度の適用には条件がありますが、今なら窓断熱に国の補助金が使えます。面倒な申請手続きもシンカにお任せください。

窓からの熱の流入出比率



外気温:-0.5℃、室温:20℃ 2月24日5~6時 (日平均外気温最低日、東京)  
 外気温:33.4℃、室温:27℃ 8月10日14~15時 (日平均外気温最高日、東京)

お見積もり  
**無料!!**

お問い合わせ **株式会社 シンカ** 水曜定休  
 高浜市湯山町 2-3-8 ☎ **0566-52-0444**  
 e-mail:cinca-mainte@cinca.co.jp [担当 藤岡]



## 弁護士法人 白濱法律事務所

- 相続・遺産分割  交通事故
- 不動産・建築トラブル  離婚問題  借金問題
- 労働問題  損害賠償請求  刑事事件

## 初回相談料無料

月~土 9:00~18:00  
 ※第5土曜日を除く 休:日・祝

土曜  
 営業\*

刈谷市若松町2丁目2番地  
 ●刈谷駅南口すぐ ●駐車場あり



☎ **0566-91-0210**

弁護士 白濱重人  
 (愛知県弁護士会所属)

新型コロナウイルス感染症拡大防止のため、内容を変更もしくは中止する場合があります。

# 催し & 募集

日	日時
場	場所
内	内容
講	講師
募	募集対象・人数
費	費用
持	持ち物
他	その他
催	主催
申	申込先・申込方法
問	問合せ先

## 《託児付講座》ノーバディーズ パーフェクトプログラムのご案内

高浜市いちごプラザ

☎52-5232

ichigoplaza@katch.ne.jp

小さいお子さん（就学前）をもつ、親のための、子育てお話し会です。参加者同士が互いの「こうしてる。」を出しあって、自分の力で問題解決できるように、気づきを促すワークショップ形式のプログラムです。少人数で行われ、専門のファシリテーターが学びをサポートします。

**日** 10月17日・24日・31日、11月7日・14日・21日の火曜日（全6回）  
午前10時～正午

**場** いきいき広場  
**募** 親子6組程度

初めて受講する市内在住の方で、0～5歳の子を持ち、全6回出席できる方（先着順）

**費** 500円（湯茶代、6回分）

**申** 受付中（電話、メールにて申込み）※メールで申し込む場合は、①名前②住所③電話番号④メールアドレス⑤託児の有無（有りの場合…子どもの名前、年齢、性別）⑥話してみたいこと、育児で気がかりな点など

※託児あり（未就学児のみ。初回午前9時30分より受付。）

## 子育て支援員研修受講者募集

いきいきこども育成グループ  
☎52-1111（内線316）

子育て支援員（地域型保育コース）の認定を受けることができる講座です。家庭的保育の補助者として勤務可能です。

**日** 10月29日（日）～開始



・講義、施設実習、救命救急実習（全55時間程度）  
・午前9時～午後5時30分（予定）

**場** 対面講義：いきいき広場  
オンライン講義：自宅またはいきいき広場（どちらかを選択）

※いきいき広場で受講する場合は、パソコン、タブレットなどは必要ありません。

**募** 20歳以上の市内在住、在勤、在学の方、または市内で活動できる方  
**申** 9月1日（金）～15日（金）

※いきいきこども育成グループの窓口または電話で申込み  
**費** 資料代500円（予定）

## 第55回愛知県身体障害者 作品展案内

いきいき介護障がいグループ  
☎52-9871

県内の障がいの皆さんの作品展が高浜市で開催されます。障がいのある方のさまざまな思い（魂）が込められた絵画、書道、写真、工芸、陶芸などを一堂に展示することで、障がいに対する理解を深めてもらい、心の通い合う社会をめざすことを目的としています。

**日** 9月9日（土）

午前10時～午後5時  
9月10日（日）

午前10時～午後3時  
**場** 高浜市やきもの里  
かわら美術館・図書館

**催** 高浜市身体障害者福祉協会、愛知県身体障害者福祉団体連合会

## すっきりボディチャレンジ ～あなたの健康教室～

いきいき健康推進グループ  
☎52-9871  
FAX 52-7918  
kenko@city.takahama.lg.jp

生活習慣病を正しく理解し、自分に合った健康習慣を身につけましょう。食生活、口腔機能の講話や運動実技が体験できます。

**日** 10月～令和6年1月（全8回）  
（第2・4月曜日、1月のみ第3・5月曜日）

**場** いきいき広場3階 健康ホール  
**募** 先着15人

生活習慣の改善をはかり、より健康的な生活を望む方（40～74歳）  
**費** 無料

**持** 健康診断結果表（ある方）、タオル、飲み物  
**申** 9月22日（金）までに電話、ファクスまたはメールにて申込み

新型コロナウイルス感染症拡大防止のため、内容を変更もしくは中止する場合があります。

### 地域向け子育て・子育て支援講座 受講者募集

東海児童センター  
52-5126  
tokai-jidou@city.takahama.lg.jp

**内** 子どもへのアプローチの仕方、ダウンロードをとおして

**講** 新潟青陵大学短期大学部  
幼児教育学科准教授 福岡龍太氏

**日** 9月29日(金)  
午前10時～11時30分

**場** 児童センター

### 保健師相談会

困市民窓口グループ  
52-11111(内線219)

ちょっとした健康や介護などの悩みについて、お茶を飲みながら気軽に相談しませんか。気軽に友達とお立ち寄りください。

**日** 毎月第2木曜日

午前10時～11時45分

※シルバー人材センター主催【おい

でん茶屋 無料】同日に実施

**場** 高浜市シルバー人材センター

(湯山町六丁目2-6)

**募** 60歳以上の市民

**内** 健康・介護に関する相談

**費** 無料

### 手話講習会(ステップアップ講座) 参加者募集

いきいき介護障がいグループ  
52-99871

手話による会話を身につけ、手話通訳者をめざしませんか。

**内** 県手話通訳者養成講習会を受講するために必要な力を身につける講座(おもに手話による会話力の講座)

**募** 市内在住・在勤の方で過去に手話奉仕員養成講座(基礎課程)を受講した方10人程度

**日** 10月11日(水)～令和6年2月28日(水)の毎週水曜日(午後7時～9時)全20回

**場** いきいき広場2階  
いきいきホール

**費** 無料

**申** 9月15日(金) 午後5時までに住所氏名、連絡先をいきいき介護障がいグループへ連絡してください。

### ベトナムの中秋祭「テト」

高浜ベトナムボランティアグループ  
55-1305

ベトナムの中秋祭「テト」を開催します。お祭りの最後にはもちろん行列をするのでぜひ足を運んでみてください。

**内** ベトナムの獅子舞「モアラン」の舞

・ベトナムの食べ物  
・ベトナムの音楽と踊り など

**日** 9月24日(日) 午後3時～7時  
**場** 森前公園

### 親子スイミング参加者募集

サン・ビレッジ衣浦  
41-2655

サン・ビレッジ衣浦では、ワンポイントレッスンとして、親子を対象とした親子スイミング参加者を募集します。

**内** 各回30分程度

・1部：浮く練習から15m泳ぐことを目標としたレッスン

・2部：クロールで25m泳ぐことを目標としたレッスン

**日** 10月3日・17日・24日・31日の火曜日(全4回)

・1部：午後4時10分～

・2部：午後5時10分～  
**費** プール入場料(大人440円・子ども220円)

**場** サン・ビレッジ衣浦25mプール

**募** 1・2部 各5組(先着順)  
・1部：小学1～3年生と保護者  
・2部：小学1～4年生と保護者

※保護者も水着・水泳帽子が必要

**申** 9月5日(火) 午後6時より電話で申込み  
他 休館日は月曜日(月曜日が祝日・振替休日の場合は、直後の平日)

### 神経系難病患者・家族教室

衣浦東部保健所健康支援課  
地域保健グループ  
21-9338

**日** 9月27日(水)

午後2時～3時30分  
**場** 衣浦東部保健所 3階大会議室  
(刈谷市大手町一丁目12)

**内** 医師講話「神経系難病について学ぼう」最新医療と治療について

**講** 安城更生病院脳神経内科  
介護老人保健施設長

特任院長補佐 杉浦 真氏

**募** 神経系難病患者(筋萎縮性側索硬化症、多系統萎縮症、進行性核上性麻痺など)と家族

**申** 9月20日(水)までに電話で申込み



新型コロナウイルス感染症拡大防止のため、内容を変更もしくは中止する場合があります。

刈谷豊田総合病院 医療の知恵袋  
目で見える市民公開講座

刈谷豊田総合病院総務グループ  
☎52-9871

市民公開講座をお待ちの方必見。  
当院スタッフからさまざまな疾患・  
症状についてお伝えします。ぜひ確  
認してください。

※動画ではなく、記事の掲載です。  
日病院ホームページで公開中

※次回は「婦人科の傷の小さな手術  
について」10月20日(金)公開予定  
について」

内暑い夏 熱中症に気を付けて！  
講師 鈴木 宏康氏 (医師)

※病院ホームページ内広報イベント  
情報二次元コード



西三河イベント

公共交通機関を利用してください。

もったいった？「どうする家康  
岡崎 大河ドラマ館」

大河ドラマ館運営本部

☎0564-1251-1883

岡崎市役所

「どうする家康」活用推進課

☎0564-1231-6471

日 令和6年1月8日(祝)まで

午前9時～午後5時 ※無休

場 岡崎市康生町561-1

(岡崎公園内)

内 徳川家康公の生誕地である岡崎市  
では、大河ドラマ「どうする家康」  
の放送を契機に、大河ドラマ館を  
設置しました。大河ドラマの世界  
観と、徳川家康公や三河武士に関  
する史実展示の両方を楽しめる施  
設です。ドラマ館やイベント情報  
の詳細はホームページで確認して  
ください。ぜひ、「どうする家康  
岡崎 大河ドラマ館」へ！  
費 大人：800円 / 子ども：400円

広告

うちの子「結婚」しないのかしら？

独身のお子様の結婚相談承ります

お子様の結婚に関するお悩み、  
プロの仲人がお答えします。

まずはお気軽に仲人にご相談下さい

☎052-253-6636

結婚相談所 ムスベル

マル適マークCMS取得 (第2113001-1号)



法律に関する  
お困りごとはお任せください



刈谷事務所 所長弁護士  
丸山 浩平  
(愛知県弁護士会所属)

- 離婚
- 遺言・相続
- 借金問題
- 交通事故
- 刑事事件
- 他 法律問題

お気軽にご相談ください



◎名古屋や岡崎市などにも支所があります

初回相談料  
無料

弁護士法人

愛知総合法律事務所 刈谷事務所

(愛知県弁護士会所属)

刈谷市桜町1-10-2 セントラルビル6F

☎0566-91-1271 受付時間:平日9:30~17:30  
夜間相談にも対応

おまんと祭り

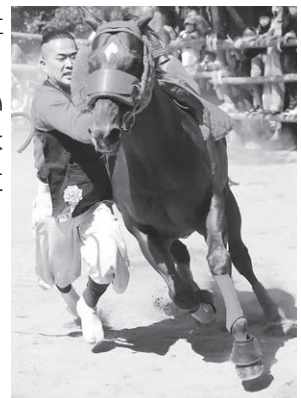
法被に地下足袋姿の若者が、円形に組んだ  
馬場で、鈴飾りや造花を背負い疾走する馬に向  
かって飛びつき、人馬一体となって駆け回る勇  
壮なまつりです。

とき 9月30日(土)、10月1日(日)

ところ

春日神社、八剣社  
(春日町二丁目)

※10月開催分につい  
ては『広報たかま  
』10月1日号に  
てお知らせします。



問合せ先 いきいき 文化スポーツグループ  
☎52-1111(内線331)

T O W N  
T O P I C S

# まちの話題

6/29  
[木]

## 「リニューアルコンテスト2022」で大賞を受賞しました

パナソニック株式会社主催「リニューアルコンテスト2022」大賞受賞の報告に高浜電工株式会社の皆さんが市長を表敬訪問しました。リニューアルフォーラムの動画を用いて取組みについて説明いただき、「このリニューアルコンテストにはずっと応募していて、今回念願の大賞を受賞することができた。「電気工事を通じてお客様のお役に立つ」という社風のもと、高浜市の地域産業に支えられながら高いスキルを育んでいきたい。」とお話いただきました。



7/13  
[木]

## 全日本女子軟式野球学生選手権大会出場!

愛知ベースボールガールズに所属する満田三来(みつだ みらい)選手、酒井紅衣(さかい あこ)選手が、全日本女子軟式野球学生選手権大会への出場が決まり市長を表敬訪問しました。2年前にも軟式学童野球全国大会出場を決めて市長を訪問していた2人は前回のリベンジに燃え、「日本一を目標にしたい」と大会への意気込みを市長に伝えてくれました。



7/19  
[水]

## 高浜工業株式会社より寄附金をいただきました

高浜町工場誘致条例適用の第1号企業として、昭和34年に設立された高浜工業株式会社より、今年度から第7次総合計画の新たなスタートをきった高浜市に、さらなるまちの発展、まちの魅力発信、次世代の成長を応援するため、100万円を寄附いただきました。



# PREFEITURA DE TAKAHAMA INFORMA

高浜市役所のお知らせ

※A Home Page oficial da cidade de Takahama pode ser traduzido em 4 idiomas, Inglês, Chinês, Coreano e Português.



## Plantão dos consultórios médicos e odontológicos nos feriados - meses de setembro e outubro.

9月・10月の休日等在宅当番医

☆Associação médica do Município de Takahama.  
Atendimento médico, plantão aos domingos e feriados. Horário: 9:00~12:00 e de 13:30~17:00

Dia/mês	Nome da Clínica	Bairro	☎
3/set	Tsuji Children Clinic	Shinmei	52-9990
10	Takahama Ai Ladies Clinic	Yuyama	54-5161
17	Tsubasa Clinic	Shinmei	54-5283
18	Isogai Clinic	Aoki	53-0013
23	Nakazawa Naika Clinic	Sawatari	54-0606
24	Hisada Eye Clinic	Sawatari	52-8146
1/out	Kinuura Seikei Geka Hinyoukika	Shinmei	54-5255
8	Tanemura Jibiinkokka	Shinmei	54-3434
9	Okabe Shika Ganka Clinic	Mukaiyama	52-7775
15	Mikawa Hifuka	Koike	52-8008
22	Iwatsuki Geka Naika Clinic	Hieda	53-3458
29	Kondo Clinic	Yashiki	53-0029

☆ Associação Odontológica do Município de Takahama.  
Atendimento odontológico, plantão aos domingos.  
Horário: 9:00~12:00

Dia/mês	Nome da Clínica	Bairro	☎
3/set	Mori Dental Clinic	Aoki	52-0888
10	Inagaki Dental Clinic	Hieda	52-5611
17	Morita Dental Clinic	Sawatari	52-2336
24	Minato Dental Clinic	Futatsuike	52-6666
1/out	Yuyama Dental Office	Yuyama	54-0007
8	Kajikawa Dental Clinic	Yuyama	52-6456
15	Kirara Dental Clinic	Shinmei	54-5454
22	Kato Dental Clinic	Yashiki	54-4488
29	Okabe Shika Ganka Clinic[Shika]	Mukaiyama	52-7775

Sujeito a alterações, verifique antes de consultar.  
Em caso de emergência, após o horário de expediente do consultório, contato: Centro de Informação médica de emergência (Kyukyu Iryou Jyoushou Center).  
(☎ 36-1133・http://www.qq.pref.aichi.jp/).

たかはま  
アーカイブ

Vol. 66

## 高取地区の田園風景

高浜市では「たかはま歴史・文化保存活用事業」として、市の有形・無形の魅力を後世へ伝え、今を生きるわたしたち、そして将来のまちづくりにいかしていく活動を進めています。この連載では新編高浜市誌『高浜市のあゆみ』の編さん過程で掘りおこされた資料や聞き取り調査の内容を中心に、先人たちの足あと・まちの魅力などを紹介します。

「昔はこんなできごとがあったよ!」「家からこんな古い写真が出てきた!」などといった情報がありましたら、ぜひお寄せください。あなたのその情報が、これからの“高浜市のあゆみ”をつむぎ、後世へつなぐ鍵になるかもしれません。



▲昭和30年代とみられる高取地区の風景(写真:高浜市蔵)

掲載している写真は、昭和30年代に撮影されたとみられる高取地区の航空写真です。西の方向から撮影したもので、中央付近には高取小学校の木造校舎と専修坊が写っています。高取小学校は昭和40年(1965年)2月から新增築の工事が始まり、鉄筋コンクリートの校舎が新たに建てられることとなります。そのため、この写真が撮影されたのはそれよりも前ということになるでしょう。専修坊の周りは、まだ現在のように住宅は建っておらず、空から見てみると、境内地が際立って見えます。

写真右の、現在五反田グランドやたかとりこども園がある辺りは建物が存在せず、広大な田園風景が広がるようすが見て取れます。

皆さんのお家にも、過去の風景が写る古い写真は残っていませんか。写真を見て今と昔の変化を楽しむとともに、家族で思い出話に浸ってみてはいかがでしょうか。(Y.H)

問合せ先 [いきいき文化スポーツグループ](#) ☎ 52-1111 (内線 330)

### 自分・仲間・社会の幸せのために学び続ける子どもを育む

「学校」「家庭」「地域」が一体となって子どもたちを育むため、毎月のめざす生活習慣・学習習慣を皆さんと共有します。

**9月**  
自分のまちを  
大切にする子

〈めざす年長児〉ともだちやみづかなひととなかよくします。

〈めざす小6生〉友達や学校を大切に思い、役に立つことを進んで行います。

〈めざす中3生〉家庭や地域を大切に思い、役に立つことを進んで行います。

**高浜市が育てていきたい生活習慣・学習習慣育成プロジェクト**

[いきいき教育センターグループ](#) ☎ 52-1111 (内線 311)

ポルトガル語は  
31ページ

### LEIA A PÁGINA EM PORTUGUÊS!

市公式ホームページでは、英語・中国語・韓国語・ポルトガル語の4か国への変換機能を利用できます。

早期配布にご協力ください。