

広報
TAKAHAMA

たかはま

2023

6.1

No.1386

日々の生活を
ちょっとだけ便利に！

ぜひ高浜市公式
LINEに登録
お願いします



高浜市でわたしたちと
いっしょに働きませんか

たくさんの
応募お待ちしております！

令和6年4月採用
高浜市職員採用試験

受付期間 6月7日(水)まで

詳しくはP8または市公式
ホームページを確認してください。



- P3 第23回高浜市民レガッタ 出場クルー募集
- P4 わたしたちの代表が決まりました
高浜市議会議員一般選挙の結果
- P8 令和6年4月採用 高浜市職員募集

人と想いが つなぐつながる しあわせなまち 大家族たかはま

各種相談

市長との対話日

問合せ先 困秘書人事グループ(内線309)

税務相談(税理士)

相続・贈与・譲渡・住宅取得・申告などに関する税一般

問合せ先 困市民窓口グループ(内線216)

労働相談(西三河県民事務所職員)

職場での悩みごと・困りごとなど(解雇・賃金・労働時間など)

問合せ先 困市民窓口グループ(内線216)

市民相談(困市民窓口グループ職員)

市役所への意見・要望など

問合せ先 困市民窓口グループ(内線216)

外国人への相談(ポルトガル語・ベトナム語のわかる相談員)

庁舎内の案内、通訳など

問合せ先 困市民窓口グループ(内線216)

人権相談(人権擁護委員)

いじめ、虐待、差別などの人権問題

問合せ先 困市民窓口グループ(内線216)

行政相談(行政相談委員)

国・県・市などに対する苦情・要望など

問合せ先 困市民窓口グループ(内線216)

消費生活相談(消費生活相談員)

消費者トラブルの相談など

問合せ先 困経済環境グループ(内線281)

教育相談

- ・いじめ、不登校
- ・学習、進路

問合せ先 いきいき学校経営グループ(内線311・345)

心配ごと相談(弁護士)

問合せ先 社会福祉協議会 ☎52-2002

介護相談(地域包括支援センター職員)

問合せ先 いきいき福祉まると相談グループ

☎52-9610

家庭児童相談(家庭児童相談員)

子どもと家庭の悩みごとなど

問合せ先 いきいき福祉まると相談グループ

☎52-9872

母子・父子自立支援相談(母子・父子自立支援員)

自立に必要な情報提供・指導・相談など

問合せ先 いきいき介護障がいグループ ☎52-9872

心理相談(臨床心理士)

問合せ先 いきいき健康推進グループ ☎52-9871

障がい相談(相談支援専門員)

問合せ先 ・たかま障がい者支援センター

☎54-3009

・障がい者支援センター高浜安立

☎57-6679

ひきこもり相談

問合せ先 自立相談支援センターこころん

☎54-5563

※各種相談の対応日時が流動的に変わる可能性があるため、対応日時を掲載していません。各担当窓口へお問い合わせください。

高浜市役所 ☎ 52-1111

FAX 52-1110

困市役所本庁舎、いきいきいきいき広場

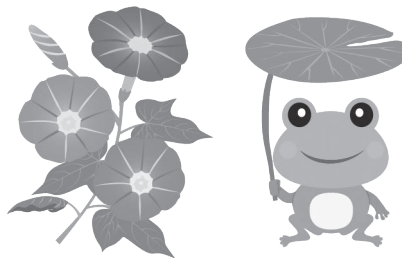
表紙

令和6年4月採用の高浜市職員採用試験の募集受付が5月22日よりはじまっています。募集内容の詳細については、8ページ、または、下記二次元コードを確認してください。たくさんのご応募お待ちしております。



6月のカレンダー

4	日	9:00 南部まち協青空市(あっぱ) ※以降毎週日曜日開催
19	月	家族そろって食べる日(食育の日)
17	土	10:00 おもちゃ病院(エコハウス)
20	火	10:00 おもちゃ病院(エコハウス)
24	土	14:00 第40回少年の主張大会 (高浜小学校体育館メインアリーナ)



人口と世帯数 (令和5年5月1日現在)

■人 □/49,201人 (男 25,680人・女 23,521人)
■世帯数/21,250世帯

第23回 高浜市民レガッタ 出場クルー募集

高浜市ならではのスポーツ
「レガッタ(ボート大会)」を開催します

とき

8月5日(土) 午前7時45分～(競漕開始予定時刻)
※小雨決行 ※荒天の場合は8月6日(日)に順延

ところ

高浜川特設コース(高浜市碧海町)

競漕種目

ナックルフォア(4人漕ぎ)

競漕種別	競漕距離	募集クルー数
①中学生	470m	計80クルー(先着順)
②一般男子(16歳以上の男子)		
③壮年男子(漕ぎ手の合計年齢が180歳以上)		
④一般女子(16歳以上の女子)		
⑤壮年女子(漕ぎ手の合計年齢が140歳以上)		
⑥男女混合(漕ぎ手2人以上が女子であること)		

参加資格

- ①市内在住・在勤・在学の方がクルーに1人以上いること
- ②泳げる方(自主管理)
- ③ボート(漕艇)練習に参加できる方

練習日: 6月3日(土)～7月30日(日)の土・日曜日、祝日

時間: 午前9時～正午または午後1時～3時の間で1時間。

午後の練習を希望の場合は事前連絡が必要。

※18歳未満の方は、保護者の承諾が必要。

クルー編成

- ①コックス(舵取り)1人・漕ぎ手4人で1クルーです。(監督1人、補漕1人まで登録可能)
- ②種別間の漕ぎ手・コックスを兼ねることはできません。(監督はこのかぎりではありません)
- ③各種別のコックスは、性別・年齢を問いません。

参加費

- ・中学生…………… 1,000円(1クルー)
- ・一般・壮年 …… 9,000円(1クルー)

※申込後の参加取消や悪天候による中止の場合でも参加費は返金できません。

申込方法

所定の申込書に必要事項を記載し、参加費を添えて申し込んでください。

申込先

- ◎ **いきいき** 文化スポーツグループ(春日町五丁目165番地)
月～金曜日(祝日を除く) 午前8時30分～午後5時15分
- ◎ 高浜市漕艇センター(碧海町一丁目2番地地内)
土・日曜日、祝日 午前9時～正午

※郵送の場合は、参加費を郵便局の定額小為替証書にして郵送してください。(**いきいき** 文化スポーツグループのみ受付/申込期限当日の消印まで有効)

申込期間

6月1日(木)～30日(金)

その他

- ・艇・オールおよび救命胴衣は、主催者側で用意します。
- ・そのほか、詳しくは問い合わせてください。
- ・天候そのほかの状況により、レース内容の変更や大会の開催を見合わせる場合があります。

問合せ先 【月～金曜日(祝日を除く)】 **いきいき** 文化スポーツグループ ☎52-1111(内線330)
【土・日曜日、祝日 ※午前のみ】高浜市漕艇センター ☎53-7745

わたしたちの代表が決まりました

高浜市議会議員一般選挙の結果

問合せ先：高浜市選挙管理委員会(困行政グループ内) ☎52-1111(内線328)

候補者別得票数(敬称略)

高浜市議会議員一般選挙の投票が、4月23日に行われ、即日開票の結果、市民の代表として14人の新議員が決まりました。

当	岡田 公作	2,576票	(無現)
当	倉田 利奈	2,184票	(無現)
当	長谷川 広昌	1,557票	(無現)
当	鈴木 勝彦	1,454票	(無現)
当	荒川 義孝	1,380票	(無現)
当	今原 ゆかり	1,152票	(公現)
当	野々山 啓	1,131票	(公新)
当	橋本 友樹	997票	(無新)
当	黒川 美克	982票	(無現)
当	神谷 直子	942票	(無現)
当	杉浦 康憲	804票	(無現)
当	柴口 征寛	705票	(共新)
当	北川 広人	676票	(無現)
当	福岡 里香	434票	(N新)
横田 大輔	305票	(無新)	

当選者のうち、
現職：10人 新人：4人

投票所別投票状況

投票区	投票所	当日有権者数 (人)			投票者数 (人)			投票率 (%)		
		男	女	計	男	女	計	男	女	計
1	吉浜北部保育園	1,886	1,488	3,374	518	457	975	27.47	30.71	28.90
2	吉浜公民館	3,051	2,787	5,838	932	870	1,802	30.55	31.22	30.87
3	吉浜保育園	1,588	1,530	3,118	574	553	1,127	36.15	36.14	36.14
4	旧大山会館	1,793	1,749	3,542	475	470	945	26.49	26.87	26.68
5	女性文化センター	1,566	1,493	3,059	487	505	992	31.10	33.82	32.43
6	高取ふれあいプラザ	2,300	2,293	4,593	791	779	1,570	34.39	33.97	34.18
7	高浜市役所	1,404	1,373	2,777	411	424	835	29.27	30.88	30.07
8	地域交流施設	1,125	1,027	2,152	357	328	685	31.73	31.94	31.83
9	論地町集会所	1,877	1,688	3,565	598	526	1,124	31.86	31.16	31.53
10	南部第2ふれあいプラザ	1,086	999	2,085	365	351	716	33.61	35.14	34.34
11	高浜南部保育園	1,306	1,094	2,400	394	309	703	30.17	28.24	29.29
	期日前投票所				3,405	2,741	6,146			
	合計	18,982	17,521	36,503	9,307	8,313	17,620	49.03	47.45	48.27

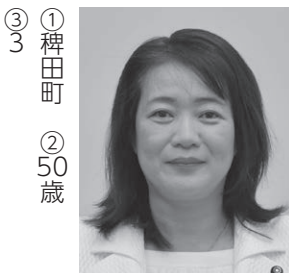
※第7投票区の投票者数には、不在者投票者数を加算しています。



14人の新議員の皆さん

(50音順・敬称略)
(注)略歴は所属党派、現職・新人の別

①住所 ②年齢(4月23日現在) ③当選回数



③ ① 稗田町
② 50歳

神谷 直子
(無現)



③ ① 豊田町
② 52歳

岡田 公作
(無現)



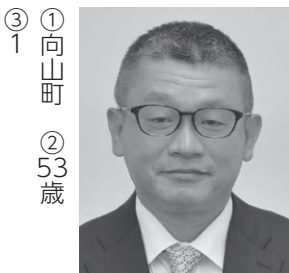
③ ① 田戸町
② 54歳

今原 ゆかり
(公現)



③ ① 向山町
② 52歳

荒川 義孝
(無現)



③ ① 向山町
② 53歳

柴口 征寛
(共新)



③ ① 神明町
② 74歳

黒川 美克
(無現)



③ ① 八幡町
② 52歳

倉田 利奈
(無現)



③ ① 青木町
② 63歳

北川 広人
(無現)



③ ① 碧海町
② 57歳

橋本 友樹
(無新)



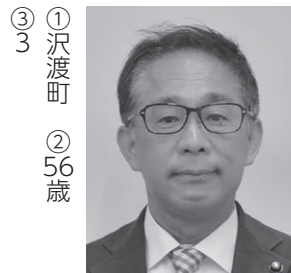
③ ① 本郷町
② 45歳

野々山 啓
(公新)



③ ① 呉竹町
② 70歳

鈴木 勝彦
(無現)



③ ① 沢渡町
② 56歳

杉浦 康憲
(無現)



③ ① 小池町
② 43歳

福岡 里香
(N新)



③ ① 沢渡町
② 48歳

長谷川 広昌
(無現)

6月1日～7日は

水道週間

『水道水 安心・安全
これからも』

問合せ先 市上下水道グループ
☎52-1111(内線293・262)

毎日の生活に密接な関わりのある水道事業に、広く市民の皆さんに関心を持っていただくため、厚生労働省が毎年6月1日～7日の間を水道週間としています。
皆さんに毎日送り続けている水は、日常生活を送るうえで最も重要なかぎりある資源です。
わたしたちが日々うるおいのある暮らしをしていくために必要不可欠な水は、その大切さを私たちが認識し無駄なく使ってこそ、その価値を知ることになるのではないのでしょうか。

これからの季節はとくに水不足が懸念される時期です。日ごろからこまめに蛇口を閉める、風呂の残り湯を洗濯・掃除・洗車などに使用することなどを心がければ水を有効利用できるとともに自然と節水につながります。

この水道週間の機会に、水の大切さを改めて見直すためにも、水資源や経費の節約につながる上手な水の使い方を、家庭で話し合ったり、考えてみたりしてはいかがでしょうか。



検針員からお願い

- ・犬は放し飼いにせず、出入口やメーターボックスから離れたところにしっかりとつないでください。
- ・メーターボックスの上に物を置かないでください。
- ・メーターボックスの中に水や泥が入らないように注意し、常にきれいにしてください。

- ・増改築などでメーターが床下や土中になる場合は、指定給水装置工事業者へ依頼して、検針しやすい場所へ移してください。

指定給水装置工事業者のお知らせ

新築、増築、改築、修繕などで給水装置の工事を希望する方は、指定給水装置工事業者に申込みをしてください。

指定給水装置工事業者以外が施工した給水装置の場合は、給水できないことがあるので注意してください。

※指定給水装置工事業者について、詳しくは市公式ホームページを確認してください。

漏水かな?と思ったら...

前回に比べて急に水道の使用量が増えたときは、地下や床下などの見えないところで水が漏れていることがあります。

このようなときは、次のようにして調べましょう。

- ①家中の水栓（蛇口）を全部閉めましょう。
- ②量水器（メーター）のふたを開けて調べましょう。もし、赤い印の

パイロット（△、☆、○の3種類があります。）が回っていたら、どこかで水漏れしています。すぐに指定給水装置工事業者へ修繕の申込みをしてください。



漏水は大切な水が無駄になるばかりでなく、知らないうちに高額な料金になることがあります。早めの発見と修理をお願いします。

なお、修繕をする際は、指定給水装置工事業者で修理してください。

また、雨が降っていないのに道路や公園などで地面が湿っている、または、水が湧き出ている箇所を見つけたら、漏水の可能性があるため、上下水道グループへ連絡してください。

令和4年度

水道水質結果の報告

市では、皆さんに安全でおいしい水を飲んでいただくために、水質検査を行っています。令和4年度の水質検査結果は、すべての項目について水質基準に適合しており、各水質検査項目についての結果は次のとおりです。

項目	水質基準値	令和4年度		
		平均値	最大値	最小値
1 一般細菌	1mL中の集落数100以下	0	0	0
2 大腸菌	検出されないこと	不検出	不検出	不検出
3 カドミウム及びその化合物	0.003mg/L以下	(-)	(-)	(-)
4 水銀及びその化合物	0.0005mg/L以下	(-)	(-)	(-)
5 セレン及びその化合物	0.01mg/L以下	(-)	(-)	(-)
6 鉛及びその化合物	0.01mg/L以下	(-)	(-)	(-)
7 ヒ素及びその化合物	0.01mg/L以下	(-)	(-)	(-)
8 六価クロム化合物	0.05mg/L以下	(-)	(-)	(-)
9 亜硝酸態窒素	0.04mg/L以下	(-)	(-)	(-)
10 シアン化物イオン及び塩化シアン	0.01mg/L以下	(-)	(-)	(-)
11 硝酸態窒素及び亜硝酸態窒素	10mg/L以下	0.2	0.2	0.2
12 フッ素及びその化合物	0.8mg/L以下	0.09	0.09	0.08
13 ホウ素及びその化合物	1.0mg/L以下	(-)	(-)	(-)
14 四塩化炭素	0.002mg/L以下	(-)	(-)	(-)
15 1,4-ジオキサン	0.05mg/L以下	(-)	(-)	(-)
16 シス-1,2-ジクロロエチレン及びトランス-1,2-ジクロロエチレン	0.04mg/L以下	(-)	(-)	(-)
17 ジクロロメタン	0.02mg/L以下	(-)	(-)	(-)
18 テトラクロロエチレン	0.01mg/L以下	(-)	(-)	(-)
19 トリクロロエチレン	0.01mg/L以下	(-)	(-)	(-)
20 ベンゼン	0.01mg/L以下	(-)	(-)	(-)
21 塩素酸	0.6mg/L以下	0.08	0.13	0.04
22 クロロ酢酸	0.02mg/L以下	(-)	(-)	(-)
23 クロロホルム	0.06mg/L以下	0.011	0.016	0.007
24 ジクロロ酢酸	0.03mg/L以下	0.002	0.003	(-)
25 ジブromクロロメタン	0.1mg/L以下	(-)	(-)	(-)
26 臭素酸	0.01mg/L以下	(-)	(-)	(-)
27 総トリハロメタン	0.1mg/L以下	0.014	0.021	0.009
28 トリクロロ酢酸	0.03mg/L以下	0.006	0.01	0.003
29 プロモジクロロメタン	0.03mg/L以下	0.003	0.005	0.002
30 プロモホルム	0.09mg/L以下	(-)	(-)	(-)
31 ホルムアルデヒド	0.08mg/L以下	(-)	(-)	(-)
32 亜鉛及びその化合物	1.0mg/L以下	0.002	0.002	0.002
33 アルミニウム及びその化合物	0.2mg/L以下	0.02	0.03	0.02
34 鉄及びその化合物	0.3mg/L以下	(-)	(-)	(-)
35 銅及びその化合物	1.0mg/L以下	0.002	0.002	(-)
36 ナトリウム及びその化合物	200mg/L以下	4.8	4.8	4.8
37 マンガン及びその化合物	0.05mg/L以下	(-)	(-)	(-)
38 塩化物イオン	200mg/L以下	6.0	7.0	4.9
39 カルシウム、マグネシウム等(硬度)	300mg/L以下	20	20	19
40 蒸発残留物	500mg/L以下	72	75	68
41 陰イオン界面活性剤	0.2mg/L以下	(-)	(-)	(-)
42 ジェオスミン	0.00001mg/L以下	0.000002	0.000002	0.000002
43 2-メチルイソボルネオール	0.00001mg/L以下	(-)	(-)	(-)
44 非イオン界面活性剤	0.02mg/L以下	(-)	(-)	(-)
45 フェノール類	0.005mg/L以下	(-)	(-)	(-)
46 有機物(全有機炭素(TOC)の量)	3mg/L以下	0.4	0.6	0.3
47 pH値	5.8以上 8.6以下	7.2	7.4	6.9
48 味	異常でないこと	異常なし	異常なし	異常なし
49 臭気	異常でないこと	異常なし	異常なし	異常なし
50 色度	5度以下	0.5度未満	0.5度未満	0.5度未満
51 濁度	2度以下	0.1度未満	0.1度未満	0.1度未満
水温		19.2	29	9.2
残留塩素	0.1mg/L以上	0.36	0.60	0.30

(-)は、各定量下限を下回ることを示す。平均値は、試験回数で除した算出平均値とする。その際、定量下限値未満の数値は定量値として平均値を算出する。

令和6年4月採用 高浜市職員 募集

受付期間 6月7日(水)まで 午前9時～午後5時(土・日曜日を除く。)

受付場所 市役所 2階 秘書人事グループ

試験会場 いきいき広場 いきいきホールなど

※災害などにより試験日、時間、会場などが変更となる場合があります。その際は、個別に通知します。

※試験会場の都合により、書類選考(志願書などの受付時提出書類による選考)を行います。

職種・採用予定人数・受験資格・試験日など

区分	職種	募集人数	学歴・資格・年齢など	試験日および試験内容
1	事務職 (一般)	6人程度	昭和63年4月2日以降に生まれた方で、4年制大学を卒業した方、または令和6年3月末日までに卒業見込みの方	第1次試験 7月8日(土) …… 集団面接試験 7月9日(日) …… 教養試験、適性試験 第2次試験 8月中旬～9月上旬 …… 作文試験、個別面接試験など
2	事務職 (障がい者)	若干名	昭和63年4月2日以降に生まれた方で、障害者手帳の交付を受けている4年制大学・短期大学(注1)を卒業した方、または令和6年3月末日までに卒業見込みの方	第1次試験 7月9日(日) …… 専門試験、適性試験 第2次試験 8月中旬～9月上旬 …… 個別面接試験など
3	土木 技術職	若干名	昭和63年4月2日以降に生まれた方で、土木系の課程を履修し4年制大学・短期大学(注1)を卒業した方、または令和6年3月末日までに卒業見込みの方	第1次試験 7月9日(日) …… 専門試験、適性試験 第2次試験 8月中旬～9月上旬 …… 個別面接試験など
4	建築 技術職	若干名	昭和63年4月2日以降に生まれた方で、建築系の課程を履修し4年制大学・短期大学(注1)を卒業した方、または令和6年3月末日までに卒業見込みの方	第1次試験 7月9日(日) …… 教養試験、適性試験 第2次試験 8月中旬～9月上旬 …… 作文試験、個別面接試験など
5	保健師	若干名	昭和58年4月2日以降に生まれた方で、4年制大学・短期大学(注1)を卒業した方、または令和6年3月末日までに卒業見込みの方で、保健師免許を有する方、または令和6年3月末日までに取得見込みの方	第1次試験 7月9日(日) …… 教養試験、適性試験 第2次試験 8月中旬～9月上旬 …… 作文試験、個別面接試験など
6	保育士・ 教諭職	5人程度	昭和63年4月2日以降に生まれた方で、保育士資格および幼稚園教諭免許を有する方、または令和6年3月末日までに取得見込みで、短期大学(注1)以上を卒業した方、または令和6年3月末日までに卒業見込みの方	第1次試験 7月9日(日) …… 適性試験、専門試験 7月中旬 …… 実技試験 ※実技試験は、個別に通知する日に実施 第2次試験 8月中旬～9月上旬 …… 個別面接試験など

(注1)短期大学には、高等専門学校、課程終了後の専門士の称号が付与される専修学校専門課程を含みます。



令和6年4月採用
高浜市職員
募集



○教養試験については、公務員試験に向けた準備をしていない志願者でも受験しやすい「基礎力タイプ」で高校卒業程度以上の試験です。

○複数の職種や2つ以上の区分を併願することはできません。

○合格者は、採用試験候補者名簿に登載し、令和6年4月1日に採用の予定です。ただし、採用時に学歴・資格を有していない場合は、失格となります。

○提出書類は、理由を問わず返却をしません。

○障害者手帳とは、身体障害者手帳、療育手帳、精神障害者保健福祉手帳のことをいいます。

○車椅子、拡大読書器の使用など、身体の事情などによりとくに配慮が必要となる事項がある場合は、志願書提出時に相談してください。

○採用後は、採用試験受験時とは異なる職種の業務を行っていただく場合があります。

また、採用後の半年間は条件付き採用期間となり、その間一定の勤務日数があり、その職務を良好な成績で遂行したときに正式採用になります。

○地方公務員法第16条に定められている欠格条項に該当する方は受験できません。

詳しくは、**令和6年4月採用 高浜市職員採用候補者試験実施要項を確認してください。**

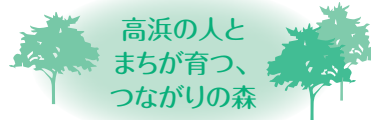


- ・高浜市職員採用候補者試験実施要項および採用候補者志願書は、秘書人事グループでお渡しします。(市公式ホームページからダウンロードして印刷することもできます。)
- ・実施要項・採用候補者志願書などの郵送を希望する方は、140円切手を貼った返信用の封筒(A4サイズ用の紙が入るもの)に宛先を記入のうえ、秘書人事グループへ請求してください。



受付・問合せ先 ㊟秘書人事グループ ☎52-1111(内線307)

高浜市やきものの里 かわら美術館・図書館



～ロハスガーデンマルシェであおぞら図書館を開催しました～

4月29日の「ロハスガーデンマルシェ」では、あおぞらの下で本や絵本を楽しむ「あおぞら図書館」や、「かわらにらくがき」やマルシェの旗をつくるワークショップの「そとあそびじゅつかん」を開催しました。マルシェに来場した親子連れや、子どもたちが思い思いに本を手にとったり、完成したカラフルな旗と写真を撮ったりとのびのびと過ごしていました。

ワークショップ「ゆめの100階だての図書館」の第2弾を開催します

皆さんの思い描く図書館のアイデアで100階建てをめざしましょう。7月22日(土)の図書館機能オープンにあわせてかざりつける予定です。

と き 6月11日(日) 午後1時～3時30分
と ころ かわら美術館・図書館(本館)1階ロビー
※予約不要・出入り自由



問合せ先 ㊟いきいき 文化スポーツグループ ☎52-1111(内線331)

子育て世帯生活支援特別給付金 (ひとり親以外の世帯分)のご案内

支給対象者

① 令和4年度に同給付金の支給対象となった方

令和4年度給付金の支給対象者については、下記の二次元コードから市公式ホームページを確認してください。
※令和4年度に高浜市から支給された方が対象です。他市町村から支給を受けた方は、他市町村から支給されます。また、すでにひとり親世帯分の給付金を受給している方、または同給付金を他市町村から受給している方は対象となりません。

② ①に該当しない方で、平成17年4月2日(特別児童扶養手当対象児童にあっては、平成15年4月2日)～令和6年2月29日に生まれた児童を養育する方のうち、下記に該当する方

食費などの物価高騰の影響を受けて令和5年1月分以降の家計が急変し、市町村民税均等割が非課税である方と同様の事情にあると認められる方

支給金額 児童1人あたり 5万円

支給方法

①に該当する方……申請不要

事前に支給に関する通知を送付します。振込先口座は、原則、令和4年度給付金振込時の指定口座とします。そのほか、支給日などの詳細は、市公式ホームページを確認してください。

※口座解約・変更などにより振込みができない場合は、本給付金の支給ができません。至急 [いきいき](#) 子育てグループに問い合わせてください。



令和4年度
給付金HP

②に該当する方……申請が必要

申請先は、申請日時点で居住する市町村です。必要書類を添付のうえ、申請期限までに [いきいき](#) 子育てグループまで提出してください。

審査ののち、「支給決定通知」または「不支給決定通知」を送付します。申請書の様式は、市公式ホームページからダウンロードできるほか、[いきいき](#) 子育てグループの窓口でもお渡します。



令和5年度
給付金HP

申請期限

令和6年2月29日(木)【必着】

問合せ先 [いきいき](#) 子育てグループ ☎52-1111(内線362)

子育て世帯生活支援特別給付金(ひとり親世帯分)のご案内

支給対象者

- 令和5年3月分の児童扶養手当の支給対象の方
- 公的年金など(遺族・障害・高齢・労災年金など)を受給しており、令和5年3月分の児童扶養手当の支給対象ではない方
- 食費などの物価高騰の影響により家計が急変し、収入が児童扶養手当受給者と同水準の方

支給額 児童1人あたり一律5万円

申請期間 6月1日(木)～令和6年2月29日(木)

給付金の支給手続き

①に該当する方…申請不要

※5月31日(水)に児童扶養手当の指定口座に振り込みます。

②または③のいずれかに該当する方…申請が必要

令和6年2月29日(木)までに、必要事項を記入した申請書と必要書類(戸籍謄本、給与明細など)を申請窓口に提出してください。申請内容の確認後、指定口座に速やかに振り込みます。

申請・問合せ先 ・ [いきいき](#) 介護障がいグループ ☎52-9871
・ こども家庭庁 コールセンター ☎0120-400-903(平日午前9時～午後6時)

木造住宅耐改修費等補助金制度一覧

地震による災害から市民の生命、身体および財産を保護するため、市では国・県と協力して、木造住宅などの無料耐震診断や耐震改修補助などを行っています。

補助の種類		補助を受けられる主な要件	補助金額など	
木造住宅	耐震診断	<ul style="list-style-type: none"> 昭和56年(1981年)5月31日以前に着工した木造住宅(一戸建て、長屋、共同住宅など) 	無料	
	耐震改修工事	一般型	<ul style="list-style-type: none"> 耐震診断を受け、判定値が1.0以下の建物 判定値を次のように改修する工事 1.0未満 → 1.0以上 	【一般世帯】 上限100万円 【高齢者等非課税世帯】 ※上限165万円
		段階型	①耐震診断を受け、判定値が0.4以下の建物 <ul style="list-style-type: none"> 判定値を次のように改修する工事 【一段目】0.4以下 → 全体を0.7以上1.0未満 【二段目】全体を1.0以上 ②耐震診断を受け、判定値が1.0以下の2階建ての建物 <ul style="list-style-type: none"> 判定値を一段目で1階、二段目で建物全体を改修する工事 【一段目】1階を1.0以上 【二段目】全体を1.0以上 	上限 【一段目】 60万円 【二段目】 40万円
	耐震シェルターなどの設置	<ul style="list-style-type: none"> 耐震診断を受け、判定値が1.0未満の建物 	【一般世帯】 上限15万円 【高齢者等課税世帯】 ①判定値が0.4を超える場合 上限15万円 ②判定値が0.4以下の場合 上限30万円 【高齢者等非課税世帯】 ※上限30万円	
ブロック塀などの撤去工事		<ul style="list-style-type: none"> 道路および公共施設などに接面するブロック塀など 高さが1m以上 コンクリートブロック、コンクリートパネル、石材などを用いて築造した塀(門柱を含む。) 	ブロック塀などの撤去費またはブロック塀などの長さ(m)×1万円のうち、少ない額の2分の1 ※上限10万円	

※世帯員に65歳以上を含む世帯であって、前年分の所得が非課税の世帯など

○補助金の交付を受けるには各種工事の着手前に申請手続きが必要です。

○詳しくは市公式ホームページを確認または、[国都市計画グループ](#)にお問い合わせください。

問合せ先 [国都市計画グループ](#) ☎52-1111(内線288・270)

令和5年度

健康診査・がん検診等のご案内

市では、健康診査およびがん検診を市内医療機関に委託して実施しています。
 自身の健康保持増進のため、年に1度の健康チェックを受けましょう。
 希望する健(検)診の受診券は、健康推進グループ(☎52-9871)で発行しますので連絡してください。

健診(検診)名	対象(市民)	実施期間	費用:円	費用:円 (国民健康保険被保険者)	費用:円 (後期高齢者医療被保険者)	内容
一般住民健康診査	20~39歳	7月~9月 休診日除く	1,700	1,700		問診、身体計測、血圧測定、尿検査、血液検査、肺検診、心電図検査、眼底検査
特定健康診査	40~74歳			無料		
後期高齢者健康診査	75歳以上				無料	
総合検診	20歳以上	4月~翌年3月 休診日除く	12,000	無料~6,000	6,000	特定健康診査の内容に追加し、視力・眼底・眼圧検査、聴力、腫瘍マーカー、ピロリ菌(初回受診の方のみ)、腹部超音波検査、胃検診、大腸検診、乳腺検診(女性)、B型・C型肝炎ウイルス検査、前立腺がん検診(男性)
成人ドック	20歳以上		6,000	1,000~3,000	3,000	特定健康診査の内容に追加し、視力・眼底・眼圧検査、聴力、胃検診、大腸検診、B型肝炎ウイルス検査
胃検診	40歳以上		3,200	無料~1,600	1,600	問診、胃部X線直接撮影
大腸検診	40歳以上		800	無料	400	問診、便潜血反応検査による2日間採便法
乳腺(マンモグラフィ)検診	20歳以上(女性)		1,300	無料	650	問診、マンモグラフィ検査 がん検診無料クーポン対象 S57.4.2生~S58.4.1生
子宮(頸部)検診	20歳以上(女性)		1,200	無料	600	問診、視診、内診、細胞診 がん検診無料クーポン対象 H14.4.2生~H15.4.1生
骨粗しょう症検診	20歳以上			1,000		問診、骨密度測定
肺検診	40歳以上			無料		問診、胸部X線直接撮影
肺(喀痰)検診	40歳以上		1,000	無料	500	喀痰細胞診検査(3日間蓄痰実施) 胸部X線直接撮影を実施し、問診で喫煙指数(1日の喫煙本数×喫煙年数)が600以上の方が対象
前立腺がん検診	50歳以上(男性)			1,000		血液検査(PSA検査) 市が実施する健康診査を受ける方のみ追加検診として実施
肝炎ウイルス検診	①40・45・50・55・60・65・70歳以上の今まで受診していない方 ②41歳以上70歳未満(①の年齢以外)で、今までに受診していない方		無料		B型・C型肝炎ウイルス検査 ★1 市が実施する一般住民・特定・後期高齢者健康診査	
成人歯科健診	40・45・50・55・60・65・70歳になる方	7月~翌年2月 休診日除く		無料		口腔内一般検査(う歯、歯周疾患、粘膜、舌、顎関節、歯列咬合、義歯などの検査)、歯科保健指導、ブラッシング指導

※表示年齢は令和6年3月31日時点での年齢です。
 ※特定健康診査・後期高齢者健康診査の方には6月下旬に受診票、がん検診無料クーポン対象の方にはクーポン券を個別通知します。
 ※国民健康保険被保険者は、助成区分により費用金額がかわります。(国民健康保険の助成対象は、受診日の時点で40歳以上の高浜市国民健康保険被保険者の方です。)

注意事項

- ◎受診日に高浜市に住民登録のある方が受診できます。
- ◎同じ項目の市が行う健(検)診は1年に1回しか受診できません。
- ◎医療機関には、事前に予約してください。
- ◎持ち物は、受診する受診票や受診券、健康保険証です。
- ◎健診受診日に該当する保険に加入していない方や受診票や受診券を紛失した方は、健康推進グループへ問い合わせてください。
- ◎実施結果報告のため、健診結果の一部を匿名化して、国および県に報告するので、了承のうえ受診してください。
- ◎がん検診の精密検査が必要と判断された方で受診状況が未把握の方に、市から連絡することがあります。

【実施医療機関】(五十音順)

医療機関名	電話番号	一般 住健	特定・ 後期高齢	総検・成人 ドック	乳腺	胃	大腸	子宮	骨粗	肺・ 喀痰	前立腺	肝炎
磯貝医院	53-0013	○	○				○			○	○	○
岩井内科クリニック	54-1019	○	○			○	○			○	○	○
岩月外科内科クリニック	53-3458	○	○			○	○		○	○	○	○
きぬうら整形外科泌尿器科	54-5255								○			
近藤医院	53-0029	○	○			○	○			○	○	○
泰生医院	52-1001	○	○			○	○			○	○	○
高浜愛レディースクリニック	54-5161						○	○				○
たかはま整形リウマチクリニック	52-5221								○			
つばさクリニック	54-5283	○	○				○			○	○	○
寺尾内科小児科	53-0073	○	○			○	○			○	○	○
中沢内科クリニック	54-0606	○	○			○	○			○	○	○
吉浜クリニック	52-5110	○	○			○	○		○	○	○	○
高浜豊田病院	52-8660 (予約専用)	○		○	○	○	○	○※	○	○	○	○

※総合検診または成人ドックを受ける方のみ追加検診として実施。詳しくは医療機関へお問い合わせください。

【歯科健診実施医療機関】(五十音順)

歯科医院	電話番号	歯科医院	電話番号
いづかファミリー歯科	95-0303	しずま歯科クリニック	91-8838
稲垣歯科医院	52-5611	杉浦歯科医院	52-5000
おかべ歯科眼科クリニック	52-7775	鈴木歯科医院	53-0761
かじかわ歯科	52-6456	高浜はびえる矯正歯科	53-2211
かとう歯科クリニック	54-4488	港デンタルクリニック	52-6666
神谷デンタルクリニック	95-6666	森歯科医院	52-0888
キララ歯科	54-5454	森田歯科医院	52-2336
グリーン歯科	53-1515	ユヤマデンタルオフィス	54-0007

子宮頸がん・乳がん検診無料クーポン券を送付します

昭和56年から死亡原因の第1位はがんで、日本人の3人に1人はがんで命を落としています。

がんは一般的に初期には症状が出にくく、気づかないまま進行する病気です。がんは早期発見であれば治る可能性が高く、がん検診を受けることで早期に見つけることが可能です。自身の健康のため、この機会にがん検診を受診してみませんか。市では以下の年齢の方に「がん検診無料クーポン券」を送付します。

対象者

- 令和5年4月20日時点で高浜市に住民登録がある次の方
- ①子宮頸がん検診…生年月日 平成14年(2002年)4月2日～15年(2003年)4月1日
 - ②乳がん検診………生年月日 昭和57年(1982年)4月2日～58年(1983年)4月1日



★以下の方は、健康推進グループまでお問い合わせください。

- 対象となる方で、令和5年4月1日以降、「無料クーポン券」が手元に届くまでに、市が実施する子宮頸がん検診または乳がん検診を受診した方
- 対象の生年月日の方で、令和5年4月20日以降に高浜市に転入し、子宮頸がん検診または乳がん検診を希望する方
- 対象となる方で、6月中旬になっても「無料クーポン券」が届かない方

問合せ先 いきいき 健康推進グループ ☎52-9871

6月4日(日)～10日(土)は 危険物安全週間です

危険物安全週間推進標語 意志つなぐ連携プレーで事故防ぐ

●危険物とは、消防法に定められているもので、危険性がある物質をいいます。

わたしたちの身近なものでは、ガソリン、軽油、灯油、塗料などがあります。これらの危険物は、正しく保管し、安全に取り扱えば大変便利なものですが、その取扱いを誤れば火災を引き起こす危険性があります。

危険物安全週間には、事業所や家庭での危険物の保管場所、保管する容器の劣化などの確認とあわせて、取扱方法についても再確認し、事故のないように注意してください。

保管上の注意事項

- 保管場所は直射日光を避け、高温になる場所、火気を取り扱う場所には置かない。
- 必要以上の量を保有しない。
- 容器に入れた危険物が地震で転倒、落下しないように事前対策をする。
- ガソリンは専用の携行缶を使用し、灯油用ポリ容器では保管しない。

●ガソリンを携行缶で購入する方へ

ガソリンを販売する場合には、顧客の本人確認(免許証などの提示)、使用目的の確認および販売記録の作成が販売店に義務づけられています。皆さんの理解と協力をお願いします。



問合せ先 衣浦東部広域連合消防局予防課危険物係 ☎63-0137

衣浦東部広域連合財政状況の公表(令和5年5月公表分)

令和4年度一般会計予算執行状況

歳入 (千円)

科目	予算現額	収入済額	構成比	収入率
分担金及び負担金	5,465,550	5,465,550	94.0%	100.0%
使用料及び手数料	19,534	20,493	0.4%	104.9%
国庫支出金	64,003	0	0.0%	0.0%
県支出金	65	37	0.0%	56.9%
財産収入	4,505	5,739	0.1%	127.4%
寄附金	1	0	0.0%	0.0%
繰越金	204,923	204,923	3.5%	100.0%
諸収入	16,777	10,338	0.2%	61.6%
連合債	185,800	105,400	1.8%	56.7%
計	5,961,158	5,812,480	100.0%	97.5%

※繰越明許費を含む

歳出 (千円)

科目	予算現額	支出済額	構成比	執行率
議会費	2,298	1,942	0.0%	84.5%
総務費	262,490	189,430	3.7%	72.2%
消防費	5,564,446	4,857,790	94.1%	87.3%
公債費	111,924	110,986	2.2%	99.2%
予備費	20,000	0	0.0%	0.0%
計	5,961,158	5,160,148	100.0%	86.6%

※繰越明許費を含む

広域連合では、毎年5月と11月の年2回、財政状況を公表しています。今回は、3月31日現在の令和4年度予算執行状況をお知らせします。

広域連合債の現在高 (千円)

区分	現在高
消防債	423,176

広域連合所有財産

- ◎土地…………… 285.98㎡
- ◎建物…………… 20269.56㎡

問合せ先
衣浦東部広域連合総務課
☎63-0133

危険物安全協会総会で 優良団体・個人を表彰

5月26日(金)に女性文化センターで高浜市危険物安全協会の総会が行われます。

この席上で表彰される、危険物施設の安全管理に尽力されている団体、個人は以下のとおりです。

(敬称略)

◆消防庁長官表彰(伝達)

黒田 泰弘(黒田商事株式会社)

◆高浜市危険物安全協会会長表彰

団体表彰 ・株式会社天野石油

・井上製瓦所

・明和工業株式会社

◆高浜市危険物安全協会会長表彰

個人表彰 杉浦 隆司(株式会社ハイオーニー東海工場)

特別表彰 黒田 泰弘(黒田商事株式会社)

問合せ先 高浜消防署 予防係 ☎52-1191

衣浦東部広域連合消防局救命講習[令和5年6月開催分]

会場	安城消防署	知立消防署	高浜消防署
講習会名	普及員講習再講習 応急手当普及員の資格を有する方が、前回の講習受講日から3年以内に再度更新するための講習。	普通救命講習I 心肺蘇生法(気道確保、人工呼吸、胸骨圧迫)、AEDの使用法、止血法などを行います。	普通救命講習III 小児・乳児・新生児の心肺蘇生法、ひきつけ、のどに異物が詰まったときの処置などを行います。
開催日	6月25日(日)	6月18日(日)	6月17日(土)
開催時間		午前9時~正午	
定員	先着20人・無料		先着8人・無料
募集開始	6月5日(月) 午前9時~		
申込・問合せ先	☎75-2494 救急係へ	☎81-4144 救急係へ	☎52-1192 救急係へ
対象者	碧南市、刈谷市、安城市、知立市および高浜市在住、在勤、在学の方でいずれの会場でも受講できます。		
備考	※講習時間は、受講者数および講習の進捗度などにより短縮する場合があります。 ※救命講習会を団体で受講する方は、最寄りの消防署へ問い合わせてください。 ※講習内容は、新型コロナウイルス感染症の流行をふまえた心肺蘇生法となります。 ※新型コロナウイルス感染症拡大防止のため、講習会を中止する場合があります。開催状況は、ホームページを確認してください。 詳しくは、ホームページを確認してください。https://www.kinutoh.jp		

防災行政無線などを用いた情報伝達訓練の実施

地震・津波や武力攻撃などの災害時に、全国瞬時警報システム(Jアラート^{*})から送られてくる国からの緊急情報を、さまざまな手段を用いて確実に皆さんへ伝えるため、情報伝達訓練を行います。これは全国的に実施される訓練です。市内25か所に設置してある防災行政無線および防災ラジオから、毎週日曜日午後6時に実施している定時試験放送と同じくらいの音量で次の放送内容が一斉に放送されます。

全国一斉情報伝達試験 6月7日(水) 午前11時ごろ

放送内容

<上り4音チャイム>
+「これは、Jアラートのテストです。」
× 3回
+「こちらは、高浜市です。」

<下り4音チャイム>
※放送内容は一部変更される場合があります。

緊急地震速報訓練 6月15日(木) 午前10時ごろ

放送内容

<上り4音チャイム>
+「こちらは、高浜市です。只今から訓練放送を行います。」

<緊急地震速報チャイム音>
+「緊急地震速報。大地震です。大地震です。」
+「これは訓練放送です」× 3回
+「こちらは、高浜市です。これで訓練放送を終わります。」

<下り4音チャイム>
※放送内容は一部変更される場合があります。

*Jアラート…地震・津波や武力攻撃などの緊急情報を、国から市区町村へ、人工衛星などを通じて瞬時に伝えるシステム。

問合せ先 国防防災犯グループ ☎52-1111(内線228)

高浜市公共施設総合管理計画 パブリックコメント(意見募集)結果

見直し案に対する意見の要旨・行政の考え方の要旨・対応結果についてお知らせします

「意見の要旨」および「意見に対する行政の考え方の要旨」については、紙面の都合上、その一部またはその要旨を掲載しました。意見および行政の考え方の詳細(全文)については、以下のアドレスで入手または閲覧できます。

市公式ホームページ：<https://www.city.takahama.lg.jp/soshiki/zaimu/25516.html>



◆パブリックコメント実施状況

意見募集期間 2月1日～15日	提出意見 20件	提出人数 5人	対応結果				
			①修正・一部修正 5件	②反映済み 3件	③原案どおり 2件	④意見として承り 7件	⑤その他 3件

◆おもな意見と市の回答

意見の対象箇所	意見概要	市の考え方	対応結果
その他	「第2次高浜市生涯学習基本構想・高浜市生涯学習基本計画」について、「子どもに特化した図書館」というのは小学生以下しか対象にしているのではないかと。中高生が使えるような自習室を作ってほしい。	令和5年度より高浜市やきもの里かわら美術館・図書館のサービスポイントとして、市の中心部にある「高浜市いきいき広場」に学習スペースを設置する等子ども・若者の学びの支援に力を入れてまいります。	④意見として承ります
計画法 P22	ハコモノ施設の現状と課題 「ハコモノ保有量」の削減だけを成果として「11,000㎡」-9.8%削減と記述。 ⇒しかし、財政削減効果額や面積削減の目標設定無く、結果判定は傲慢です。	面積削減の目標に関しては、計画法P103で(面積23.7削減)と記載しています。なお、この目標値は当初計画で設定したものであり、その後保有形態の見直しが必要となった施設もあるため、参考値となります。	②反映済み
計画法 P29-P31	「社会教育系施設」- 美術館美術館の説明が、数行の施設概要だけの説明となっています。 ⇒市内で財政投入が最高額の施設の説明を数行だけで済ますのは不適切では。	かわら美術館については、図書館の記載とあわせ、①施設の利用状況、③課題について記載をします。今後は、かわら美術館・図書館として「高浜の人とまちが育つ つながりの森」を基本姿勢とし、より一層地域の文化に市民の皆様が関心を向けていただけるような企画をしていきます。	①修正します
計画法 P47	過去6年間の取組み - 勤労青少年ホーム ・施設説明に、建築年度を不記載は、情報隠蔽の証し。 ⇒資料の統一性、情報の一括性に配慮すべきではないでしょうか。	勤労青少年ホームを含め、過去6年間に除却等を行った施設の建築年度は、計画法P101の表に記載があります。	②反映済み
計画法 P68	・資料は、現状の公園施設を2021年まで維持管理した内容のようです。 ⇒現状の公園をリスト化するだけでは計画とはいえないと思います。 ・「課題」を記載無しも疑問です。	・インフラ施設の課題は、計画法P74にまとめて記載しております。 ・現時点の公園施設の将来計画としては、施設の長寿命化を図ることが重要であり、公園面積の拡大ではなく、施設の長寿命化を図ることと考えております。	③原案どおり

問合せ先 財務グループ ☎52-1111(内線306)

高浜市第4次地域福祉計画 パブリックコメント(意見募集)結果

「意見の要旨」および「意見に対する行政の考え方の要旨」については、紙面の都合上、その一部またはその要旨を掲載しました。意見および行政の考え方の詳細(全文)については、以下のアドレスで入手または閲覧できます。

市公式ホームページ：<https://www.city.takahama.lg.jp/soshiki/fukushi/25588.html>



◆パブリックコメント実施状況

意見募集期間 2月3日～17日	提出件数 14件	提出人数 3人	対応結果				
			①修正・一部修正 10件	②加筆 2件	③原案どおり 0件	④意見として承り 1件	⑤その他 1件

◆おもな意見と市の回答

意見の対象箇所	意見概要	市の考え方	対応結果
基本目標Ⅱ 社会参加のしくみづくり	本計画案で「やさしい日本語」について市民の取組を挙げているが、行政の取組でも、「やさしい日本語」について普及啓発の推進などを挙げてはどうか。	下記のとおり行政の取組を追加します。 「やさしい日本語」の普及…日本語能力が十分でない外国籍住民をはじめ、だれにでも理解しやすい「やさしい日本語」の普及を推進します。	②加筆します

問合せ先 いきいき 地域福祉グループ ☎52-9871(内線119)

高浜市公共施設

総合管理計画を見直しました

令和
4年度

1. 見直しの趣旨

今回の公共施設総合管理計画の見直しは、平成29年度の見直しに続き、高浜市総合計画(基本計画)の策定期間にあわせて行うものです。

平成29年度の見直し以降、国(総務省)では、令和3年1月26日に「令和3年度までの公共施設等総合管理計画の見直しにあたっての留意事項について」、令和4年4月1日に「公共施設等総合管理計画の策定にあたっての指針の改訂等について」を通知し、計画のさらなる充実を各自治体などに求めています。

今回の見直しでは、当初の公共施設総合管理計画を策定したあと、現在(令和3年度末時点)までの公共施設に関する取組みを整理するとともに、この間に策定した個別施設計画の内容を反映するなど、国の通知をふまえて計画の充実を図っています。

2. 見直しのおもな内容

(1) 公共施設に関するこれまでの取組みに関する事項の追記

- ①有形固定資産減価償却率の推移
- ②公共施設の保有量の推移
- ③過去6年間の取組み

(2) 個別施設計画の内容の反映

- ①個別施設計画の策定状況
- ②長寿命化対策を反映した場合の効果額の見込み

(3) そのほか、国の通知により記載が求められる事項の追記

- ①ユニバーサルデザイン化の推進方針
- ②脱炭素化の推進方針

公共施設総合管理計画本編および概要版は以下のURLで確認できます。

市公式ホームページ：<https://www.city.takahama.lg.jp/soshiki/zaimu/1596.html>



問合せ先 団財務グループ ☎52-1111(内線306)

高浜市第4次地域福祉計画 (高浜市しあわせづくり計画)が始まります

計画期間

令和5年度~10年度

■地域福祉計画って何?

この先の6年間、地域の実情に応じて、市や社会福祉協議会、そのほかの関係機関などと市民が一体となって支え合う仕組みづくりをめざすための福祉の計画です。また、市民一人ひとりのしあわせを実現する“しあわせづくり”の指針として位置付け、策定しています。

■3つの基本目標をめざします!

- 包括的な支援体制づくり ……さまざまつながりのもと、包括的に支援する体制を強化していきます。
- 社会参加のしくみづくり ……持てる力を発揮して活躍できるよう「社会参加のしくみづくり」を進めていきます。
- 支え合いの地域づくり ……つながり、助けあう地域づくりを進めていきます。

※地域福祉計画本編および概要版は以下のURLで確認できます。

<https://www.city.takahama.lg.jp/soshiki/fukushi/1821.html>



問合せ先 いきいき 地域福祉グループ ☎52-9871(内線113)

令和4年度 情報公開制度実施状況

請求(申出)にもとづき公文書を公開する「情報公開制度」。令和4年度は29人(法人などを含む。)の方から、全体で132件の請求(申出)があり、その内訳は表のとおりです。

なお、新規の不服申立ては6件でした。

	請求 (申出) 件数	処 理 状 況						取下げ
		決 定 (回 答) の 内 容						
		公 開	部分 公開	非公開				
非公開	不存在			存否 不回答	その他			
義務公開(請求)	131件	115件	94件	3件	24件	0件	1件	0件
任意公開(申出)	1件	0件	1件	0件	0件	0件	0件	0件
合 計	132件	115件	95件	3件	24件	0件	1件	0件

※義務公開…高浜市情報公開条例が施行された平成4年4月1日以後に実施機関の職員が作成、または取得した公文書について、公開の請求にもとづいて公開すること。

※任意公開…平成4年4月1日より前に実施機関の職員が作成、または取得した公文書について、公開の申し出にもとづいて公開すること。

※その他……高浜市情報公開条例第13条に該当するため適用外としたもの。

令和4年度 パブリックコメント(意見募集)制度運用状況

市の政策などの案の内容や趣旨などを立案の時点で公表し、広く市民の皆さんから意見を募集して、その意見に対する市の考え方を公表する「パブリックコメント制度」。その状況は表のとおりです。

No.	内 容	担当 グループ	実施期間	提出 件数	提出 人数	結 果				
						修正	加筆	原案 どおり	意見 承り	その他
1	第7次高浜市 総合計画素案	総合政策	令和4年9月22日 ～10月21日	16件	5人	2件	0件	1件	11件	2件
2	高浜市公契約条例(案)	財務	令和5年1月6日 ～20日	3件	3人	0件	0件	2件	0件	1件
3	高浜市公共施設総合 管理計画改定(案)	財務	令和5年2月1日 ～15日	20件	5人	5件	0件	5件	7件	3件
4	高浜市第4次地域福祉 計画(案)	地域福祉	令和5年2月3日 ～17日	14件	3人	10件	2件	0件	1件	1件
5	第2次高浜市教育基本 構想・高浜市教育大綱	学校経営	令和5年2月21日 ～3月6日	30件	2人	1件	0件	12件	15件	2件
6	第3次高浜市生涯学習 基本構想・基本計画 【前期】(素案)	文化 スポーツ	令和5年2月24日 ～3月10日	0件	0人	0件	0件	0件	0件	0件
	合計	6件		83件	18人	18件	2件	20件	34件	9件

※結果欄の「修正」とは、意見にもとづいて原案を修正したもの、「加筆」とは、原案に対する意見により原案に加筆したもの、「原案どおり」とは、意見を検討したが原案どおりとしたもの、「意見承り」とは、原案の内容以外の意見を承ったもの、「その他」とは感想や質問などです。

※パブリックコメントの実施対象であっても、緊急または迅速に策定を行う必要があるなどのため、パブリックコメントを実施しなかった政策などは、0件でした。

問合せ先 庁行政グループ ☎52-1111(内線301)

児童センター 「センターキッズ」の お知らせ

夏休み期間中、保護者が昼間、就労などで家にいない場合、児童センターなどに弁当を持参して過ごすことができます。



実施場所	東海・高浜・吉浜・翼児童センター・高取ふれあいプラザ
実施日時	7月21日(金)～8月31日(木) 午前9時～午後5時
休み	土・日曜日、祝日
対象	保護者(祖父母など親族を含む)が昼食時に就労などで家庭に不在の小学生(1～6年生)※定員なし
費用	なし

申込方法 申請書の配布および提出期間…6月1日(木)～30日(金)午後5時まで
※提出時には、保護者の雇用証明書が必要
※センターキッズ【平日】に申し込んだ方も、再度申込みが必要です。

申込・問合せ先 ■東海児童センター ☎52-5126 ■高浜児童センター ☎57-6468
■吉浜児童センター ☎52-1019 ■翼児童センター ☎54-2833
(高取学区センターキッズへの申込みは翼児童センターへ)

児童クラブ員 夏季一時入会の お知らせ

夏休み期間中、保護者が昼間、就労などで家にいない家庭の小学生(1～6年生)を預かります。入会を希望する方は、各児童クラブへ申し込んでください。





募集児童クラブ	東海・高浜・吉浜・翼・高取・楽習館・ひこうきぐも児童クラブ
実施日時	7月21日(金)～8月31日(木) 午前7時30分～午後7時 ※吉浜は午前7時から、翼・楽習館は午後6時まで
休み	日曜日、祝日(ひこうきぐものみ土曜日休み、祝日開設)
募集人数	各児童クラブとも若干名 ※申込み多数の場合は、書類審査のうえ入会を決定します。
費用等	児童クラブによって、開設時間や費用などが異なるため、確認のうえ、申し込んでください。

申込方法 申請書の配布および提出期間…6月1日(木)～30日(金)午後5時まで
※各児童クラブ開設時間内に提出してください。

申込・問合せ先 ■東海児童クラブ ☎52-5126 ■高浜児童クラブ ☎57-6468
■吉浜児童クラブ ☎52-1019 ■翼児童クラブ ☎54-2833
■高取児童クラブ ☎090-1635-4641 ■楽習館児童クラブ ☎54-4646
■ひこうきぐも児童クラブ ☎95-5055



【子どもの定期予防接種】

予 防 接 種 の 一 覧	BCG、4種混合（百日せき・ジフテリア・破傷風・不活化ポリオ）、MR（麻しん・風しん混合）、DT（ジフテリア・破傷風混合）、日本脳炎、ヒブワクチン（インフルエンザ菌b型）、小児肺炎球菌ワクチン、水痘ワクチン、B型肝炎ワクチン、ロタワクチン、子宮頸がん予防ワクチン※ ※積極的勧奨の差し控えにより接種機会を逃した平成9年4月2日～平成19年4月1日生まれの方は、令和7年3月31日（月）まで接種の機会を提供します。		
対 象 者	高浜市に住民登録があり、定期予防接種の対象年齢にある方		
接 種 場 所	実施医療機関（詳しくは、予防接種手帳、市公式ホームページなどで確認してください。）		
持 ち 物	母子健康手帳、接種する予診票、健康保険証、子ども医療費受給者証 ※母子健康手帳はかならず持参してください。		
接 種 期 間	通年		
そ の 他	<p>実施医療機関に問い合わせをして接種してください。転入した方は、母子健康手帳を持って、いきいき広場へ来場してください。</p> <p><予防接種の広域化について> かかりつけ医が市外にある場合など、定期予防接種を県内の医療機関で受けることができます。市公式ホームページから申請できるので確認してください。</p> <div style="border: 1px solid black; padding: 2px; display: inline-block;"> <p>刈谷市・知立市の医療機関で予防接種を受ける場合は、広域予防接種連絡票発行の手続きは必要ありません。</p> </div> <p><異なるワクチンの接種間隔について> 新型コロナウイルスとの接種間隔は、前後13日以上の間隔をあけて接種します。 また、新型コロナウイルスと同時に接種することはできません。 注射生ワクチンどうしを接種する場合は、接種後27日以上の間隔をあけて接種します。 そのほかの異なるワクチンどうしを接種する場合は接種間隔に制限はありません。</p> <p><子宮頸がん予防ワクチン9価HPVワクチン（シルガード9）について> 4月1日より、9価HPVワクチン（シルガード9）を公費で接種できるようになりました。 対象者 ・ 定期接種：小学校6年生～高校1年生相当年齢の女子 ・ キャッチアップ接種：平成9年4月2日～平成19年4月1日生まれの女性 （接種期間：令和7年3月31日（月）まで） 詳しくは、市公式ホームページ健康推進グループのページを確認してください。</p> <div style="text-align: right;">  <p>市公式 ホームページ （広域予防接種）</p>  <p>市公式ホームページ （子宮頸がん予防ワクチン）</p> </div>		

**予防接種を
遅らせることなく
接種しましょう。**

- 予防接種は、感染症にかかりやすい年齢などをもとに接種時期が決まっています。とくに、生後2か月から予防接種を受け始めることは、お母さんからもらった免疫が減っていくときに、赤ちゃんがかかりやすい感染症から赤ちゃんを守るために、とても大切です。
 - 受診の前には、体温を測定するなど、体調に問題がないことを確認してください（※）。家に帰ったら、赤ちゃん、保護者とも、手洗いなどの感染対策をしっかりしましょう。
- ※体調が悪いときは、予防接種や乳幼児健診を控え、元気になったらあらためて予定を立てましょう。

【衣浦東部保健所行事】 問合せ先 衣浦東部保健所 ☎21-4778 会場：衣浦東部保健所

種 別	日 程	実施時間	内 容	備 考
栄 養 相 談	14日(水)	9:00～11:30	糖尿病・脂質異常症・肥満など複数の疾患のある方へ、栄養・食生活相談を行います。	※要予約 ☎21-9338
こころの健康医師相談	8日(木)	14:00～16:00	精神科医師によるこころの健康相談を行います。	※要予約 ☎21-9337
骨 髄 バ ン ク ド ナ ー 登 録	実施状況については衣浦東部保健所に問い合わせてください。 ☎21-4797		ドナー登録 【登録できる方】18～54歳の健康な方	※要予約 ☎21-4797
肝 炎 検 査			B・C型肝炎検査結果成績書を必要とされる方の検査はできません。	予約不要
エ イ ズ ・ 梅 毒 検 査			匿名で検査ができます。	

6月・7月の 休日等在宅当番医



☆高浜市医師会

<診 療 日>日曜および祝日
<診 療 時 間>9:00～12:00、13:30～17:00

月日	医院名	町	電話
6月 4日	つばさクリニック	神明	54-5283
11日	中沢内科クリニック	沢渡	54-0606
18日	ひさだ眼科	沢渡	52-8146
25日	磯貝医院	青木	53-0013
7月 2日	たねむら耳鼻咽喉科	神明	54-3434
9日	おかべ歯科眼科クリニック	向山	52-7775
16日	三河皮膚科	小池	52-8008
17日	岩月外科内科クリニック	稗田	53-3458
23日	近藤医院	屋敷	53-0029
30日	泰生医院	青木	52-1001

☆高浜市歯科医師会

<診 療 日>日曜 <診 療 時 間>9:00～12:00

月日	医院名	町	電話
6月 4日	稲垣歯科医院	稗田	52-5611
11日	ユヤマデンタルオフィス	湯山	54-0007
18日	かじかわ歯科	湯山	52-6456
25日	キララ歯科	神明	54-5454
7月 2日	かとう歯科クリニック	屋敷	54-4488
9日	おかべ歯科眼科クリニック【歯科】	向山	52-7775
16日	鈴木歯科医院	青木	53-0761
23日	杉浦歯科医院	呉竹	52-5000
30日	グリーン歯科	屋敷	53-1515

都合により変更する場合がありますので、確認のうえ受診してください。
診療時間外に、急病などで受診が必要なときは、**救急医療情報センター**（☎36-1133・ホームページ <http://www.qq.pref.aichi.jp/>）に問い合わせてください。

令和5年 6月の保健ガイド



新倉 維乃ちゃん



嶋田 航ちゃん

問合せ・相談は

いきいき健康推進グループ ☎52-9871

*年間スケジュールは市公式ホームページに掲載しています。

各健診の受付時間はかならず守ってください。受付時間を過ぎた場合は、次回の健診の受診となります。

お知らせ 駐車場は三河高浜駅西立体駐車場を利用してください。駐車券をお渡しします。

【乳幼児・妊婦】 ★印については、個別通知をします。

会場：いきいき広場

種別	日程	受付時間	対象	持ち物	備考
4か月児健診	16日(金)	対象者に通知	★令和5年2月生まれ	<ul style="list-style-type: none"> 母子健康手帳 健診アンケート バスタオル 	※授乳を済ませてきてください。
1歳6か月児健診 フッ化物歯面塗布	28日(水)		★令和3年11月生まれ	<ul style="list-style-type: none"> 母子健康手帳 健診アンケート 歯ブラシ2本 (1本は新しいもの) 	※歯みがきを済ませてきてください。 ※フッ化物歯面塗布は、希望児のみ実施(料金 300円)
2歳児歯科健診 フッ化物歯面塗布	2日(金)		★令和3年5月生まれ		
3歳児健診	7日(水)		★令和2年5月生まれ	<ul style="list-style-type: none"> 母子健康手帳 健診アンケート 	※歯みがきを済ませてきてください。
5歳児健診	21日(水)	対象者に通知			
ちびっこ相談	26日(月)	9:30~ 要予約	0歳~就学前のお子さん とその家族	<ul style="list-style-type: none"> 母子健康手帳 バスタオル 歯科相談は歯ブラシ 	
発達相談 言語相談	要予約		就学前のお子さんとその 家族	<ul style="list-style-type: none"> 母子健康手帳 	希望する方は健康推進グループへ 問い合わせてください。
ママプチさろん	15日(木)	10:30~10:40 要予約	妊娠中の方	<ul style="list-style-type: none"> 母子健康手帳 母子健康手帳副読本 	
パパママ教室	15日(木)	要予約	パパ・ママになる方	<ul style="list-style-type: none"> 母子健康手帳 筆記用具 	※母子手帳アプリで予約または健康 推進グループへ電話予約
パパさろん	15日(木)	要予約	これからパパになる方、 1歳未満のお子さんとその パパ	<ul style="list-style-type: none"> お出かけに必要なもの 	※健康推進グループへ電話予約
こんにちは! あかちゃん訪問	随時	随時	生後4か月未満の赤ちゃんの いるすべての家庭 (里帰り出産者も可)	<ul style="list-style-type: none"> 母子健康手帳 タオル 	留守番電話に伝言が残っていた方、 里帰り中で市内に不在の方は連絡 してください。
母子健康手帳交付	毎週火曜日 (祝日を除く)	9:00~9:20	妊娠した方とその家族 ※妊娠に気づいたら早め に医療機関を受診しま しょう。	<ul style="list-style-type: none"> 妊娠届出書 振込先のわかるもの 外国籍の方は在留 カード(外国人登録 証明書)など 妊婦のマイナンバー カードまたは妊婦の 通知カードと写真入 り身分証明書 	<ul style="list-style-type: none"> ※予約不要 ※初産婦さんは9:30~10:00プレ ママ教室があります。 ※日程の都合の悪い方は健康推進 グループへ連絡してください。 ※できるだけ妊娠11週までに届出 をしましょう。

【成人】

会場：いきいき広場

種別	日程	実施時間	内容	備考
栄養相談	20日(火)	要予約	糖尿病・高血圧・骨粗しょう症などの予防を目的とし た、管理栄養士による食生活や栄養面に関する相談 (1人30分程度)	※健康推進グループへ電話予約



児童センター

■東海児童センター ☎52-5126 ■高浜児童センター ☎57-6468
 ■吉浜児童センター ☎52-1019 ■翼児童センター ☎54-2833
 ●開館時間 月曜日～土曜日、午前9時～正午・午後1時～5時
 ●休館日 日曜日・祝日・年末年始

児童センターの行事

場所	行事名	月日	時間	対象	申込※参加費
東海	親子体操「1・2・3」	6/14(水)	9:30～	1・2歳児親子 10組	有 6/1(木)～
	ベビー体操		10:45～	4か月～1歳程度の歩行前の乳児10組	
	こけ玉を作って植物を育てよう!	6/24(土)	10:30～	小学生10人	
	七夕制作をしよう	6/27(火)	10:30～	乳幼児親子 10組	
	水あそびをしよう♪ ※雨天の場合:片栗粉で感触遊びをしよう	7/6(木) 7/7(金)		乳幼児親子 8組	
高浜	紙コップかえるを作りましょう	6/14(水)	10:00～	乳幼児親子 10組	有 6/1(木)～
	育児のおはなし会 ～子どもとのかかわり方～	6/16(金)	10:00～ (11:00～11:30は自由 に身体測定ができます)	乳幼児親子 6組	
	七夕飾りを作りましょう	6/23(金)	10:00～	乳幼児親子 10組	
	たかぴあサブアリーナであそぼう ～みんなで鬼ごっこ～	6/24(土)	10:00～	小中高生 20人	
	モザイクタイルでフォトフレームを作ろう!	6/24(土)	14:00～	小学生 10人	有※150円 6/1(木)～
	だんす☆ダンス	6/26(月)	10:30～	歩行が確立した子 10組	有 6/1(木)～
吉浜	のびのび育児相談	6/9(金)	10:00～	乳幼児親子	無
	リトミック教室	6/16(金)	10:30～	乳幼児親子 15組	有 6/1(木)～
	サンキャッチャーを作ろう	6/17(土)	13:30～	小学生 10名	有※50円 6/1(木)～
	体操教室	6/26(月)	10:30～	0・1歳児親子20組 (ハイハイができる子)	有 6/1(木)～
	11:00～		2・3歳児親子 20組		
翼	びりびりくしゃくしゃ! 新聞紙で遊ぼう!!	6/5(月) 6/12(月)	10:30～	乳幼児親子 12組	有 6/1(木)～
	お父さんとアナログカフェ	6/17(土)			
	絵の具で遊ぼう ～手形足形アート～	6/19(月) 6/26(月)	10:30～	乳幼児親子 12組	
	わらべうたあそび	6/27(火)			
	お水だいすき♡ひんやり水遊び	7/3(月)	10:30～	乳幼児親子 12組	
	中部公園 (雨天中止)	カメラを作ろう!	6/8(木)	10:30～	
あおむしに変身して散歩しよう!		6/15(木)			
段ボールであそぼう!		6/22(木)			
カエルになってあそぼう!!		6/29(木)			
碧海公園 (雨天は東海児童センター)	キャラクターに変身してあそぼう!	6/20(火)	10:30～	乳幼児親子	無

特集

お知らせ

情報ファイル

催し・募集

詳しくは、各児童センターの
ホームページ・センターだよりを
確認してください

各センター
ホームページ



東海児童センター



高浜児童センター



吉浜児童センター



翼児童センター

市県民税第1期の納期限は

6月30日(金)です

～かならず納期限内に
納めましょう～

納税には口座振替が便利です

納め忘れがなく、納期ごとに金融機関やコンビニなどへ出かけて支払う必要がありません。
口座振替の方は、残高の確認をお願いします。

口座振替申込

申込先 金融機関もしくは市税務グループ
持ち物 通帳、通帳に使用している印鑑
※口座振替開始は、申込みから2か月後になります。
問合せ先 市税務グループ
☎52-1111(内線246・247)
※口座振替は(内線241・243・259)へ

税

情報

ファイル

Information File

福祉

ヘルプマークの配布

ヘルプマークとは、義足や人工関節を使用している方や内部障がいや難病の方など、外見からはわからない病気・障がいをもつ方が援助を得やすくなるよう、東京都が作成したマークです。必要な方にヘルプマークを配布しています。ヘルプマークの利用者を見かけたら「思いやりのある行動」をとっていただくとともにお願いします。

配布時間
・平日 午前8時30分～午後7時

・土曜日 午前8時30分～午後5時
15分
費用 無料

配布方法 必要な方またはその家族などの代理人からの口頭申請
配布場所・問合せ先

☎52-19871
いきいき介護障がいグループ



医療

障害者医療費受給者証・後期高齢者福祉医療費受給者証の更新

障害者医療費受給者証および後期高齢者福祉医療費受給者証(障がいによる認定の方)は3年に1度、後期高齢者福祉医療費受給者証(障がいおよび精神障がいによる認定の方を除く)は毎年、「受給者証」の更新が必要です。

この更新手続きは、8月1日以降も、各医療費助成の資格があるかどうかを確認するためのものです。現在、「受給者証」をお持ちの方には、

6月中旬に更新手続きの案内を郵送するので、早めに手続きをしてください。

※障害者医療費受給者証はオレンジ色、後期高齢者福祉医療費受給者証は薄紫色です。受給者証の有効期限が、「令和5年7月31日」の方が対象です。

更新方法 郵送で届いた通知にもとづき、同封の封書により書類を返送

※返送された書類の審査を行い、受給対象となる方には、7月中旬に、8月から使用できる「受給者証」を郵送します。

提出期限 7月5日(木)
注意事項

・後期高齢者福祉医療費受給者(ひとり暮らし高齢者による認定)の方で、前年の所得状況を申告していない方は、受給資格の審査ができない場合があります。収入が0円の場合も、至急、市民税・県民税の申告をしてください。

・8月以降は、更新後の「受給者証」を使用してください。
・期限が切れた「受給者証」は、8月以降、自身で破棄するか市役所へ返却してください。

問合せ先
市市民窓グループ
(内線217・227)

児童手当

児童手当を支給します

児童手当の6月定期支給分を6月9日(金)に、あらかじめ指定された受給者名義の金融機関口座に振り込みます。今回支給する手当は、令和5年2～5月の4か月分です。なお、令和4年10月に1年分の支給額を通知しましたが、その金額に変更のない方へは、個別に通知を行いませんので、預金通帳などで入金を確認してください。

問合せ先

【いきいき】子ども育成グループ
(内線362)

児童手当・特例給付現況届を提出してください

この届は、毎年6月1日における状況を確認し、児童手当を引き続き受ける要件があるかどうかを確認するためのものです。

令和4年度から、現況届は原則提出不要となりましたが、引き続き提出が必要な方は、次のとおり期日までに提出してください。

【提出が必要な方】

・児童または配偶者と別居している

方

・離婚協議中により配偶者と別居している方

・支給要件児童の戸籍がない方

・配偶者からの暴力などにより、住民票の住所地と異なる市町村で受給している方

・令和5年1月1日に他市町村に居住していた方

・そのほか、提出が必要と判断した方

※提出が必要な方に対し、6月上旬に現況届を郵送します。

提出期限 6月30日(金)

提出書類

・児童手当、特例給付現況届

※そのほか、必要に応じて提出する書類があるので、詳しくは問い合わせてください。

問合せ先

【いきいき】子ども育成グループ
(内線362)

所得制限により児童手当を受給していない方へ

令和4年10月支給分から、児童手当受給者の方の所得が次の表の所得上限限度額以上の場合、児童手当などの支給がされません。

該当する方で、令和4年中の所得が限度額を下回った場合、児童手当

を受給するためには改めて認定請求書の提出が必要となります。

申請期限は、市民税課税通知書の通達などにより、所得上限限度額を下回ることを把握した日の翌日から15日以内です。詳しくは、市公式ホームページを確認してください。

【児童手当の所得上限限度額】

扶養親族等の数	所得額(万円)	収入額の目安(万円)
0人	858	1071
1人	896	1124
2人	934	1162
3人	972	1200
4人	1010	1238
5人	1048	1276

問合せ先

【いきいき】子ども育成グループ
(内線362)

善意をありがとうございました。

社会福祉協議会へ(敬称略)

永柳和枝、

マリオン高浜店



し尿

し尿収集作業日程のお知らせ

作業は、天候などの理由で2～3日前後することがあります。

問合せ先(収集業者)

高浜衛生㈱ ☎53-0516

令和5年7月 し尿収集作業日程表

月日	曜日	区	域	月日	曜日	区	域
7月4日	火	青木町		19日	水	呉竹町	屋敷町
5日	水	青木町	春日町	20日	木	屋敷町	向山町
6日	木	湯山町	神明町 沢渡町	21日	金	向山町	
10日	月	稗田町		24日	月	小池町	
11日	火	二池町		25日	火	小池町	
12日	水	芳川町	碧海町	26日	水	新田町	八幡町
13日	木	田戸町		27日	木	論地町	清水町
18日	火	本郷町	呉竹町				

相談

子育てで気になることのある方へ
早期教育相談を実施します

県教育委員会では、子育てで気になることがある方、お子さんに障がい有する可能性があると思われる方、お子さんの就学について相談したい方などに、早期教育相談を実施します。乳幼児期（0歳以上）から、来年度に新1年生になるお子さん（6歳まで）とその保護者の方が対象です。相談は予約制で無料です。気軽に利用してください。

とき 7月31日(月)、8月4日(金)
午前9時30分～午後4時

ところ 西三河総合庁舎

申込方法 6月30日(金)までに学校経営グループへ申込み

問合せ先

いきいき学校経営グループ(内線311)

建築士による木造住宅耐震相談

お住まいの住宅が地震に対して安全なのか、無料で簡易耐震診断などを行います。

とき 6月10日(土)、7月8日(土)

午前10時～正午

ところ いきいき広場1階 集会室

対象 市内の在来工法の木造住宅を

対象とし、プレハブ構造やツーバイ工法などの特殊な工法の住宅は除きます。

相談員 高浜市建築耐震研究会所属

耐震診断員

費用 無料

その他 建築確認通知書または簡単な取図を用意してください。

※現地希望の方には、相談員が現地に出向きます。(2件まで)

申込方法 相談日の1週間前までに

都市計画グループへ電話で予約してください。

問合せ先 岡都市計画グループ
(内線288・270)

募集

高浜市奨学生募集

対象

市内在住で①～③に該当する方

①学校教育法に規定する高等学校に在学している方

②独立行政法人日本学生支援機構、そのほかの団体から奨学金を受けていない方

③経済的理由により就学困難な方

支給額 月額8,000円

支給期間 当該高等学校の正規の修

業期間を修了するまで

申請手続 ※申請は毎年必要

①～④を学校経営グループまで提出

①高浜市奨学金支給申請書

②在学する学校の校長の推薦書

③家庭状況調査書

④在学証明書

※①～③の用紙は、いきいき学校経営グループで配布、または、左記市公式ホームページからダウンロードできます。

https://www.city.takahama.lg.jp/soshiki/gakko/1969.html

申込期限 6月30日(金)

申込・問合せ先

いきいき学校経営グループ(内線302)

採用試験受験者募集

職種 税務職員採用試験

(高校卒業程度)

受験資格

①令和5年4月1日において、高等学校または、中等教育学校を卒業した日の翌日から起算して3年を経過していない方、および、令和6年3月までに高等学校または中等教育学校を卒業する見込みの方

②人事院が①に掲げる条件に準ずると認める方

申込方法 インターネット(人事院ホームページ)より申込み。

試験日

第1次試験：9月3日(日)
第2次試験：10月11日(水)～20日(金)のうち、いずれか指定する日

問合せ先 名古屋国税局
人事第二課試験係
052-951-3511
(内線3451)

受付期間 6月19日(月) 午前9時～6月28日(水)受信有効

※インターネットで申し込みできない環境にある場合は、人事院地方事務局・沖繩事務所に問い合わせください。

試験日

第1次試験：9月3日(日)
第2次試験：10月11日(水)～20日(金)のうち、いずれか指定する日

問合せ先

名古屋国税局
人事第二課試験係
052-951-3511
(内線3451)

その他

休日HIV(エイズ)検査

6月1日(木)～7日(水)は、HIV検査普及週間です。これにあわせて、無料・匿名の即日検査を実施します。感染の不安がある方はこの機会に検査を受けましょう。

とき 6月3日(土) 午前9時～11時

ところ 衣浦東部保健所
(刈谷市大手町一丁目12番地)

問合せ先 衣浦東部保健所
生活環境安全課

21-4797

21-4797

高浜市役所

☎ 52-1111
52-1110

教科書展示会の開催

皆さんの教科書に対する理解や関心を深めるために教科書展示会を開催します。

展示会場には投書箱を用意するので、教科書に対する意見や要望を寄せてください。なお、県教育委員会義務教育課のホームページにも掲載しています。

<https://www.pref.aichi.jp/soshiki/gimukyoku/>

とき 6月2日(金)～29日(木)

※開館時間・休館日は、それぞれの施設で異なるので、詳しくは問い合わせてください。

・岡崎教科書センター

(岡崎市中央図書館)

☎ 0564-23-3111

・刈谷教科書センター

(刈谷市中央図書館)

☎ 25-6000

・安城教科書センター

(安城市図書館情報館)

☎ 76-6111

・西尾教科書センター

(西尾市立図書館)

☎ 0563-56-6200

問合せ先 県教育委員会義務教育課

☎ 052-954-6799

地域に貢献した方を表彰します

自発的に行った活動で、とくに地域社会に対する貢献が顕著な、次に掲げる項目に該当する方の推薦を募集します。自薦、他薦は問いません。

- ①人命救助活動に貢献
 - ②5年以上にわたる社会奉仕活動
 - ③5年以上にわたる緑化推進活動
 - ④5年以上にわたる環境美化活動
- ※みずからの便益のための活動、営利活動は対象外とします。

応募方法 8月1日(火)までに秘書人事グループで配布している推薦書

もしくは自由な様式に被表彰候補者氏名、生年月日、住所、活動状況、推薦者氏名、住所、電話番号を明記し提出してください。郵送、ファクス、Eメールでの提出も可能です。※被表彰候補者のなから、表彰審査委員会でご選考します。

問合せ先

秘書人事グループ (内線309)

〒444-1398 (住所不要)

Eメール

jinj@city.takahama.lg.jp

6月1日は人権擁護委員の日です

人権擁護委員はあなたのまちななパートナーです。隣近所のもめごと、家族間の問題、体罰やいじめ、

職場におけるセクハラ、DVなどでお悩みの方は、相談してください。相談は無料で秘密は厳守します。

◆特設相談日

とき 6月1日(木)

午前10時～正午、午後1時～3時
※新型コロナウイルス感染症の感染状況により中止の可能性あり

ところ 市役所 多目的会議室

高浜市では5人の人権擁護委員が相談に応じています。

◆全国共通相談ダイヤル

午前8時30分～午後5時15分
(土・日曜日、祝日を除く)

みんなの人権110番

☎ 0570-003-110

子どもの人権110番

☎ 0120-007-110

(通話料無料)

女性の人権ホットライン

☎ 0570-070-810

◆インターネット人権相談

<https://www.jinken.go.jp/>

◆SNS人権相談

公式アカウント

[@snsjinkensoudan](https://twitter.com/snsjinkensoudan)



新しく人権擁護委員が選ばれました

このたび、加藤 美枝子氏(高取

小学区)が人権擁護委員の任期を終えたため、後任に岩井 伸江氏が4月1日より法務大臣から委嘱されました。

人権問題や日常生活などでお悩みの方は気軽に相談してください。

問合せ先

困市民窓口グループ (内線216)

瓦屋根耐風診断の補助制度

強風による住宅などの瓦屋根の被害軽減対策や地場産業である三州瓦を支援するため、市では一定の要件に該当する瓦屋根の住宅を対象に耐風診断にかかる費用を補助します。詳しくは、市公式ホームページを確認してください。

問合せ先 困都市計画グループ

(内線288・270)

計量器の定期検査(予告)

商店、工場、病院などで、取引・証明に使用する「はかり」は、定期検査が義務付けられています。検査は、高浜エコハウスにて、7月13日(木)・14日(金)を予定しています。詳しくは『広報たかほま』7月1日号に掲載します。

問合せ先

困経済環境グループ (内線281)

愛知県介護支援専門員
実務研修受講試験

研修実施日 10月8日(日)
受験資格

①保健・医療・福祉に関する法定資格にもとづく業務、または特定の相談援助業務に通算5年以上の実務経験がある方

②①の業務に従事している勤務地が愛知県にある方、もしくは現在①の業務に従事しておらず、かつ、住所地が愛知県にある方

願書配布場所 いきいき広場、県福祉局高齢福祉課、県福祉相談センター地域福祉課、県民事務所広報コーナー、県社会福祉協議会

受付期間 6月30日(金)まで

問合せ先 愛知県社会福祉協議会

福祉人材センター

☎ 052-2121-5530

※10月6日(金)まで

携帯電話やパソコンで心の健康状態
をチェック！「こころの体温計」

5月15日より、パソコンや携帯電話から気軽に心の状態をセルフチェックできるシステム「こころの体温計」の運用を開始しました。

「こころの体温計」は、個人情報を入力する必要がなく、簡単な質問

に答えると心のストレス度や落ち込み度が絵になって表示されます。

ストレスは気づかないうちに蓄積し、心やからだの不調を起すことがあります。体調が悪いときに体温計で熱を測るように、疲れを感じたときは、「こころの体温計」で心の健康を確認しましょう。

利用方法 市公式ホームページ、または左記二次元コードを読み取って、「こころの体温計」にアクセスしてください。

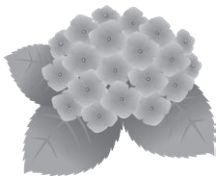


費用 無料 ※通信料金は自己負担
※医学的診断をするものではありません。

※個人情報は一切取得しません。統計学的なデータとしてのみ使用します。

問合せ先

いきいき健康推進グループ
☎ 52-19871



衣浦斎園『規格葬儀』のご案内

衣浦斎園では、葬儀の規格と料金を規定して、その内容に沿って指定された葬儀業者と利用者とのあいだで執り行われる規格葬儀制度を導入しています。業者による価格差のない、統一した価格での葬儀を提供します。

衣浦斎園式場利用のメリット

- 通夜～葬儀～火葬～初七日まですべて同じ場所で行えるので、ゆっくりと時間を過ごせます。
- 移動が少ないため高齢者の方などへの負担を軽減できます。

『規格葬儀料金』

	内容	料金(税込)
仕様1	祭壇、会葬礼状50枚、司会進行4人、葬儀備品、棺等、納棺等、壺きゅう車、遺影、ドライアイス10kg	300,300円
仕様2	葬儀備品、棺等、納棺等、壺きゅう車、遺影、ドライアイス10kg	155,100円
仕様3	棺、骨容器、納棺、壺きゅう車、ドライアイス10kg	100,100円
追加オプション(一例) いす追加(1脚440円)、香典帳(一式1,100円)、貸布団(1組3,300円)ほか		

※別途、式場使用料(24時間 仕様1・仕様2は64,800円、仕様3は24,840円)が必要です。

問合せ先 衣浦斎園 ☎48-1620 指定業者 (株)雅、(有)加藤生花葬具店

広告



お住まいの「気になる」「困った」をご相談ください

賢い節電対策!

補助金活用で断然お得

窓の断熱リフォーム

今なら補助金で最大約半額!

窓からの熱の流入出比率

■制度の適用には条件がありますが、今なら窓断熱に国の補助金が使えます。面倒な申請手続きもシンカにお任せください。

冬 58% 夏 73%

外気温:0.5℃、室温:20℃
2月24日5～6時
(日平均外気温最低日、東京)

外気温:33.4℃、室温:27℃
8月10日14～15時
(日平均外気温最高日、東京)

お見積もり無料!!

お問い合わせ 株式会社 シンカ 水曜日休

高浜市湯山町 2-3-8 ☎0566-52-0444

e-mail:cinca-mainte@cinca.co.jp [担当 藤岡]

法律に関するお困りごとはお任せください

離婚 遺言・相続
借金問題 交通事故
刑事事件 他 法律問題

お気軽にご相談ください

刈谷駅 徒歩1分 駐車場有(無料)

刈谷事務所
北口ロータリー
刈谷駅前交番
名鉄三河線
刈谷駅
百五銀行
東海道本線

◎名古屋や岡崎市などにも支所があります

初回相談料無料

弁護士法人 愛知総合法律事務所 刈谷事務所
(愛知県弁護士会所属) 刈谷市桜町1-10-2 セントラルビル6F

☎0566-91-1271 受付時間:平日9:30～17:30
夜間相談にも対応

弁護士法人 白濱法律事務所

☑相続・遺産分割 ☑交通事故
☑不動産・建築トラブル ☑離婚問題 ☑借金問題
☑労働問題 ☑損害賠償請求 ☑刑事事件

初回相談料無料
月～土 9:00～18:00
※第5土曜日を除く 休:日・祝

土曜営業※

刈谷市若松町2丁目2番地
●刈谷駅南口すぐ ●駐車場あり

弁護士 白濱重人
(愛知県弁護士会所属)

☎0566-91-0210

うちの子「結婚」しないのかしら?

独身のお子様の結婚相談承ります

お子様の結婚に関するお悩み、プロの仲人がお答えします。

まずはお気軽に仲人にご相談下さい

☎052-253-6636

結婚相談所 ムスベル
マル適マークCMS取得(第2113001-1号)



特集

おしらせ

情報ファイル

催し・募集

新型コロナウイルス感染症拡大防止のため、内容を変更もしくは中止する場合があります。

催し & 募集

日	日時
場	場所
内	内容
講	講師
募	募集対象・人数
費	費用
持	持ち物
他	その他
催	主催
申	申込先・申込方法
問	問合せ先

高浜まちづくり協議会の催し

高浜まちづくり協議会
(高浜ふれあいプラザ)
☎87-9112
hamapl@katch.ne.jp
(午前9時～午後5時)

◆ベビーマッサージ&ママ体操

赤ちゃんはお母さんの温かい手による愛情のこもったタッチが大好き。お互いの情緒を安定させ、信頼感を高めめます。

☑両日参加可能

- ・第1回 6月20日(火)
午前10時30分～11時30分
- ・第2回 6月30日(金)
午前10時30分～11時30分

場 高浜ふれあいプラザ 2階

募 各回先着10組(0～3歳のお子さんとお母さん)

費 600円(オーガニックオイルを使用)
持 バスタオル、お子さん用の飲み物、ママの飲み物

申 電話、ファクスまたはメールにて参加希望日(両日参加可)、氏名(保護者)、住所、電話番号、お子さんの月齢を連絡してください。
内 ベビーマッサージ、親子でシエイプアップなど

◆ゆかた着付教室

ゆかたの着方を練習します。きれいに着るコツをマスターしませんか。

日 7月1日(土) 午前10時～11時30分

場 高浜ふれあいプラザ 2階

講 神谷 小百合氏

費 無料

募 先着10人

(年齢制限なし・女性のみ)

持 浴衣、腰ひも3本、前板、半巾帯、タオル2本、浴衣下またはタンクトップ、キャミソールまたはステテコ・ガードル

申 電話、ファクスまたはメールにて氏名、住所、電話番号を連絡してください。

がんばらない介護の講座

いきいき福祉まるごと相談グループ

☎52-9610

FAX 52-7918

「職場でどこまで話せばいいの?」「もう限界、でもだれにも相談できない」と介護の問題に直面したときに、多くの方が「相談できない」と悩みます。21年間の介護経験と2,000件以上寄せられた介護相談から「介護の問題を解決する具体的な方法」「介護で心が折れないためのヒント」をお話しいたします。

講 橋中 今日子氏

(介護者メンタルケア協会代表)

日 7月1日(土)

午後2時～4時

(午後1時30分受付開始)

場 刈谷市社会教育センター

(刈谷市東陽町一丁目32番地2)

市民交流センター内4階ホール)

募 100人(先着順) 費 無料

催 刈谷医師会

申 6月5日(月)～21日(水)に①がんばらない介護講座希望②氏名(フリガナ)③郵便番号・住所④電話番号を、直接または電話、ファクスで福祉まるごと相談グループに申込み。

※受講決定者には後日刈谷医師会より郵送で連絡します。

第40回少年の主張大会

いきいき文化スポーツグループ

☎52-1111(内線331)

少年の主張大会は、市内の小学生・中学生・高校生が日常生活の中で考えていることや感じていること、あるいは大人や社会に向けての訴えを聞くことにより、青少年の健全育成に対する市民の理解を深めることを目的に開催します。

これからの高浜を担う子どもたちの「声」を聞くよい機会です。ぜひ、来場してください。

日 6月24日(土) 午後2時～

場 高浜小学校体育館

(メインアリーナ)

地域向け子育て・子育て支援講座受講者募集

東海児童センター

☎52-5126

tokai-jidou@city.takahama.g.jp

内 乳幼児期の子育てを地域で支えるために大切なこと

講 森田 智美氏(高浜市子ども発達センター・日本福祉大学非常勤講師)

日 7月3日(月) 午前10時～11時30分

場 翼児童センター

申 メールにて申込み 費 無料

新型コロナウイルス感染症拡大防止のため、内容を変更もしくは中止する場合があります。

古文書手ほどき講座 参加者募集

【いきいき】文化スポーツグループ
☎52-1111-111 (内線330)
bunka@city.takahama.lg.jp

高浜市域には、江戸時代に高浜村・吉浜村・高取村という3つの村がありました。これらの村ではさまざまな書類のやりとりが行われ、それらは現在「古文書」として保管されています。

本講座は、おもに江戸時代の古文書の輪読会をとおして、読解や資料の扱いについての基礎を学びます。さらに、参加者の皆さんで古文書を読み、高浜地域の歴史や文化についても紐解いていきます。

日 7月29日、8月26日、9月23日、10月21日、11月18日、12月16日、令和6年1月20日、2月24日、3月23日(全9回、土曜日)
午前10時15分～午後0時15分

※会場の都合などにより変更となる場合があります。

場 かわら美術館・図書館【本館】

講義室(3階)

講 三島一信氏

(高浜市誌編さん委員会委員・安城市歴史博物館学芸員)

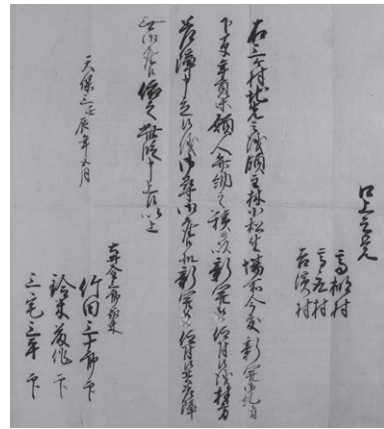
募 15人(要申込・先着順)

※今回の申込みで9回すべてに参加

できます。

費 無料

申 6月1日(木)～【いきいき】文化スポーツグループへ電話またはメールで申し込みください。



サン・ビレッジ衣浦 臨時休館

サン・ビレッジ衣浦
☎41-2655

プール、浴場施設の清掃と機械の整備点検のため臨時休館します。

日 6月19日(月)～7月3日(月)

おはなし会「あんよ☆あんよ」

かわら美術館・図書館
☎52-10240

毎月第3月曜日に行っている、赤ちゃん向けのおはなし会です。

ゆったり絵本やてあそびを楽しみましょう。

日 6月19日(月)

午前10時30分～11時

場 高取ふれあいプラザ2階 和室

募 0～3歳児と保護者4組(先着順)

費 無料

申 6月1日(木)～ 電話で申込み

※火曜日は除く ※予約必須

リサイクル講座受講生募集

衣浦衛生組合リサイクルプラザ
☎53-5379

◆パッチワーク講座

◆ 不用になった衣類などを利用して、動物人形を作ります。

日 7月12日・26日、8月9日・23日

9月6日・20日、10月11日・25日

の水曜日(全8回)

午前10時15分～午後0時15分

場 リサイクルプラザ **費** 無料

講 板倉 佐紀子氏(碧南市)

募 市内在住・在勤の方18人

申 6月6日(火) 午後3時～27日(火)

午後4時の間にリサイクルプラザ

へ直接申込み。※先着順

※駐車場の渋滞を緩和するため受付

開始日のみ午後3時～

※受付時間：火～日曜日

午前10時～午後4時

※電話による申込み不可
他休館日：月曜日
※月曜日が祝日または振替休日の場合は直後の平日

碧南市制75周年記念 衣浦みなとまつり花火大会 衣浦港周遊クルーズ

(一財)衣浦港福祉協会
☎48-3551
(午前9時～午後5時)

衣浦港への理解を深め、港に親しんでいただくとともに港湾振興に寄与するため、衣浦みなとまつり花火大会の一環として衣浦港周遊クルーズを実施します。

日 7月22日(出)

午前10時～10時45分、午前11時～

11時45分、午後1時～1時45分、

午後2時～2時45分のいずれか

場 大浜漁港内棧橋 **費** 無料

募 碧南市、半田市、高浜市、武豊町

のいずれかに在住または在勤の方

およびその家族

申 6月1日(木)より左記二次元コード

内あいち電子申請届出システムに

て先着順受付



新型コロナウイルス感染症拡大防止のため、内容を変更もしくは中止する場合があります。

高浜の干潟の生きものを
しらべよう！

渡し場かもめ会 尾崎稔彦
☎090-6339-2227
junamake@katch.ne.jp

わたしたちのごく身近な海のことを知り、環境を守る心を育てるために高浜の干潟の生きもの調査を実施します。お昼には、地元の食材を使った軽食もあります。親子で学びをかねた潮干狩りの感覚で参加してください。

日 6月18日(日) 午前11時～

※小雨決行

費無料

場 芳川町三丁目瀬川化学工業西海岸

募 小・中学生

※小学3年生以下は保護者同伴

持 帽子、長靴、軍手、タオル、お茶、

筆記用具、採取用カマ、採取容器

※サンダル禁止

申 6月8日(休)までに電話、メール、ホームページから参加者の氏名、電話番号、学校名、学年を連絡してください。



ま ち の 話 題

T O W N
T O P I C S

4/21 [金] JFA第17回全日本O-70サッカー大会出場!

5月12日から開催される「JFA第17回全日本O-70サッカー大会」に出場する神谷康司さんが市長を訪問しました。「サッカーが いい励みになり、毎日時間をつくって体を動かしている。今までは 今回の大会に出場することを目標にしていたが、出るからには決勝トーナメントまで行きたい」と意気込みを語られました。



PREFEITURA DE TAKAHAMA INFORMA

高浜市役所のお知らせ ※ A Home Page oficial da cidade de Takahama pode ser traduzido em 4 idiomas, Inglês, Chinês, Coreano e Português.

Plantão dos consultórios médicos e odontológicos nos feriados - meses de junho e julho.

6月・7月の休日等在宅当番医

☆Associação médica do Município de Takahama. Atendimento médico, plantão aos domingos e feriados. Horário: 9:00~12:00 e de 13:30~17:00

Dia/ mês	Nome da Clínica	Bairro	☎
4/jun	Tsubasa Clinic	Shinmei	54-5283
11	Nakazawa Naika Clinic	Sawatari	54-0606
18	Hisada Eye Clinic	Sawatari	52-8146
25	Isogai Clinic	Aoki	53-0013
2/jul	Tanemura Jibiinkoka Clinic	Shinmei	54-3434
9	Okabe Shika Ganka Clinic	Mukaiyama	52-7775
16	Mikawa Hifuka Clinic	Koike	52-8008
17	Iwatsuki Geka Naika Clinic	Hieda	53-3458
23	Kondo Clinic	Yashiki	53-0029
30	Taisei Clinic	Aoki	52-1001

☆ Associação Odontológica do Município de Takahama. Atendimento odontológico, plantão aos domingos. Horário: 9:00~12:00

Dia/ mês	Nome da Clínica	Bairro	☎
4/jun	Inagaki Dental Clinic	Hieda	52-5611
11	Yuyama Dental Office	Yuyama	54-0007
18	Kajikawa Dental Clinic	Yuyama	52-6456
25	Kirara Dental Clinic	Shinmei	54-5454
2/jul	Kato Dental Clinic	Yashiki	54-4488
9	Okabe Shika Ganka Clinic [Dental]	Mukaiyama	52-7775
16	Suzuki Dental Clinic	Aoki	53-0761
23	Sugiura Dental Clinic	Kuretake	52-5000
30	Green Dental Clinic	Yashiki	53-1515

Sujeito a alterações, verifique antes de consultar. Em caso de emergência, após o horário de expediente do consultório, contato: Centro de Informação médica de emergência (Kyukyu Iryou Jyohou Center). (☎ 36-1133・http://www.qq.pref.aichi.jp/).

特 集
おしらせ
情報ファイル
催し・募集

たかはま
アーカイブ

Vol. 63

高浜の昔ばなし「終列車の娘」

高浜市では「たかはま歴史・文化保存活用事業」として、市の有形・無形の魅力を後世へ伝え、今を生きる私たち、そして将来のまちづくりにいかしていく活動を進めています。この連載では新編高浜市誌『高浜市のあゆみ』の編さん過程で掘り起こされた資料や聞き取り調査の内容を中心に、先人たちの足あと・まちの魅力などを紹介します。

「昔はこんなできごとがあったよ!」「家からこんな古い写真が出てきた!」などといった情報がありましたら、ぜひ寄せてください。あなたのその情報が、これからの“高浜市のあゆみ”をつむぎ、後世へつなぐ鍵になるかもしれません。



▲大型紙芝居「終列車の娘」(土ようおはなし会制作)



▲大型紙芝居のなかで、美しい娘が客車の隅に座っているシーン



▲カンテラを持つキツネ

高浜の昔ばなしに「終列車の娘」というお話があります。これは現在の名古屋鉄道三河線が、まだ三河鉄道という名前であったころ、さらに蒸気機関車が走っていた大正期頃のお話と思われる。

お話の概要としては「高浜から刈谷まで走る終列車に美しい娘が1人だけ乗っているという噂があった。それを聞いたある若者が、娘に会ってみようと終列車に乗り込むと、噂通り美しい娘がたった1人、客車の隅に座っていた。近寄って話しかけようとする、娘はいつの間にか1番遠い席に座っている。何度やっても娘はいつの間にか遠いところに座っており、この若者だけでなく、だれ1人として娘のそばに座れたものはいなかった。このことから、カンテラを灯した薄暗い列車に、キツネが化けて乗っているんだという噂が立った。」というものです。

お話に出てくる「カンテラ」というのは昔の照明器具です。現在のようにLEDなどの明るい照明がない時代、夜に列車の中から見える窓の外は真っ暗に近かったのではないのでしょうか。人けのない車内に、たよりない明りのもと1人座る美しい娘。幻想的であるとともに、少し不気味な光景といえるかもしれません。

やがて蒸気機関車が電車で代わり、照明器具も性能が上がりました。昔ばなしを通じて、時代の変化や技術の進歩を感じることができるお話の1つといえるでしょう。

(かわら美術館・図書館 S.K)

問合せ先 [いきいき文化スポーツグループ](#) ☎ 52-1111 (内線 330)

自分・仲間・社会の幸せのために学び続ける子どもを育む

「学校」「家庭」「地域」が一体となって子どもたちを育むため、毎月のめざす生活習慣・学習習慣を皆さんと共有します。

6月
前向きに
取り組む子

〈めざす年長児〉いろいろなことに興味・関心を持ち、やってみます。
 〈めざす小6生〉友達の考えを大切に、自分の意見をわかりやすく伝えます。
 〈めざす中3生〉友達の考えを知って、自分の考えに生かします。

高浜市が育てていきたい生活習慣・学習習慣育成プロジェクト

[いきいき教育センターグループ](#) ☎ 52-1111 (内線 311)LEIA A PÁGINA
EM PORTUGUÊS!

市公式ホームページでは、英語・中国語・韓国語・ポルトガル語の4か国への変換機能を利用できます。

早期配布にご協力ください。

ポルトガル語は
31ページ