

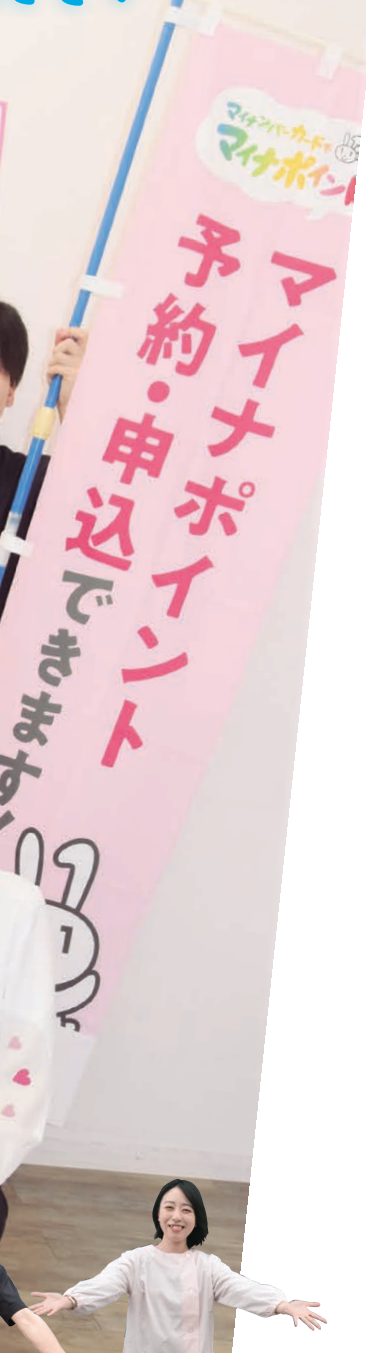
2022

6.1

No.1374

マイナンバーカードをつくろう！！

詳しくは P6 を確認してください



令和5年4月採用
高浜市職員大募集
詳しくは P8 を確認してください

高浜市とLINEで
友達になろう!

登録はこちらから▶▶▶

- P3 第22回高浜市民レガッタ出場クルー募集
- P4 新型コロナワクチン追加接種(4回目)がはじまります
- P6 マイナンバーカードのつくりかた!
- P12..... クローズアップインタビュー 令和4年春の叙勲

各種相談

市長との対話日

問合せ先 国秘書人事グループ(内線309)

税務相談(税理士)

相続・贈与・譲渡・住宅取得・申告などに関する税一般

問合せ先 国市民窓口グループ(内線216)

労働相談(西三河県民事務所職員)

職場での悩みごと・困りごとなど(解雇・賃金・労働時間など)

問合せ先 国市民窓口グループ(内線216)

市民相談(国市民窓口グループ職員)

市役所への意見・要望など

問合せ先 国市民窓口グループ(内線216)

外国人への相談(ポルトガル語・ベトナム語のわかる相談員)

庁舎内の案内、通訳など

問合せ先 国市民窓口グループ(内線216)

人権相談(人権擁護委員)

いじめ、虐待、差別などの人権問題

問合せ先 国市民窓口グループ(内線216)

行政相談(行政相談委員)

国・県・市などに対する苦情・要望など

問合せ先 国市民窓口グループ(内線216)

消費生活相談(消費生活相談員)

消費者トラブルの相談など

問合せ先 国経済環境グループ(内線263)

教育相談

- ・いじめ、不登校
- ・学習、進路

問合せ先 **いきいき** 学校経営グループ(内線311・345)

心配ごと相談(弁護士)

問合せ先 社会福祉協議会 ☎52-2002

介護相談(地域包括支援センター職員)

問合せ先 **いきいき** 福祉まるごと相談グループ

☎52-9610

家庭児童相談(家庭児童相談員)

子どもと家庭の悩みごとなど

問合せ先 **いきいき** 福祉まるごと相談グループ

☎52-9872

母子・父子自立支援相談(母子・父子自立支援員)

自立に必要な情報提供・指導・相談など

問合せ先 **いきいき** 介護障がいグループ ☎52-9872

心理相談(臨床心理士)

問合せ先 **いきいき** 健康推進グループ ☎52-9871

障がい相談(相談支援専門員)

問合せ先 ・たかほま障がい者支援センター ☎54-3009

・障がい者支援センター高浜安立 ☎57-6679

ひきこもり相談(アウトリーチ支援員)

問合せ先 自立相談支援センターこころん

☎54-5563

※新型コロナウイルス感染症の関係で、各種相談の対応日時が流動的に変わる可能性があるため、6月1日号では対応日時を掲載していません。各担当窓口へ問い合わせのうえ、来庁してください。

高浜市役所 ☎ 52-1111

FAX 52-1110

国市役所本庁舎、**いきいき**いきいき広場

表紙



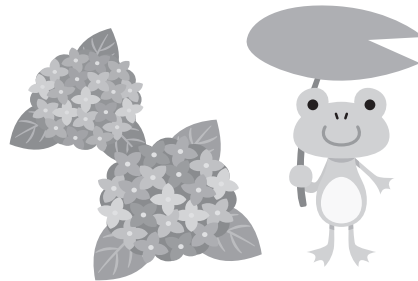
マイナンバーカードをつくりませんか。各種行政手続きのオンライン申請が可能になるなどメリットがたくさんあります。詳しくは、P6を確認してください。

令和5年4月採用の高浜市職員を大募集中です。わたしたちと一緒になのしく働きませんか。詳しくはP8を確認してください。



6月のカレンダー

5	日	9:00 南部まち協青空市(あっぱ) ※以降毎週日曜日開催
18	土	10:00 おもちゃ病院(エコハウス)
19	日	家族そろって食べる日(食育の日)
21	火	10:00 おもちゃ病院(エコハウス)



新型コロナウイルス感染症拡大ともなうイベントなどの中止・変更のお知らせは、随時市公式ホームページで発信します。



人口と世帯数 (令和4年5月1日現在)

■人 □/49,292人 (男 25,717人・女 23,575人)
■世帯数/21,111世帯

第22回 高浜市民レガッタ 出場クルー募集

高浜市ならではのスポーツ「レガッタ(ボート大会)」を2年ぶりに開催します。

と き

8月6日(土) 午前7時30分～(開会式予定時刻)

※小雨決行、荒天の場合は8月7日(日)に順延。

ところ

高浜川特設コース(高浜市碧海町)



競漕種目

ナックルフォア(4人漕ぎ)

競 漕 種 別	競漕距離	募集クルー数
①中学生	470m	計54クルー(先着順) ※各部門18クルーが上限
②一般男子(16歳以上の男子)		
③壮年男子(漕ぎ手の合計年齢が180歳以上)		
④一般女子(16歳以上の女子)		
⑤壮年女子(漕ぎ手の合計年齢が140歳以上)		
⑥男女混合(漕ぎ手2人以上が女子であること)		

参加資格

①高浜市在住・在勤・在学の方および碧南市、刈谷市、安城市、知立市のいずれかに在住の方がクルーに1人以上いること。

②泳げる方(自主管理)。

③ボート(漕艇)練習に参加できる方。

練習日: 6月4日(土)～7月31日(日)の土・日曜日、祝日

時 間: 午前9時～正午または午後1時～3時の間で1時間。午後の練習を希望の場合は事前連絡が必要。

※18歳未満の方は、保護者の承諾が必要。

クルー編成

①コックス(舵取り)1人・漕ぎ手4人で1クルーです。(監督1人、補漕1人まで登録可能)

②種別間の漕ぎ手・コックスを兼ねることはできません。(監督はこのかぎりではありません)

③各種別のコックスは、性別・年齢を問いません。

参加費

・中学生……………1,000円(1クルー)

・一般・壮年 ………9,000円(1クルー)

※申込後の参加取消や悪天候による中止の場合でも参加費は返金できません。

申込方法

所定の申込書に必要事項を記載し、参加費を添えて申し込んでください。

申込先

- ◎いきいき 文化スポーツグループ 〒444-1398(住所不要)
月～金曜日 午前8時30分～午後5時15分
- ◎高浜市漕艇センター(碧海町一丁目2番地地内)
土・日曜日、祝日 午前9時～正午

※郵送の場合は、参加費を郵便局の定額小為替証書にして郵送してください。(いきいき 文化スポーツグループのみ受付/申込期限当日の消印まで有効)

申込期間

6月1日(水)～30日(木)

その他

・艇・オールおよび救命胴衣は、主催者側で用意します。

・そのほか、詳しくは問い合わせてください。

・新型コロナウイルス感染症の状況により、レース内容の変更・大会の開催を見合わせる場合があります。

問合せ先 【月～金曜日】いきいき文化スポーツグループ ☎52-1111(内線330)
【土・日曜日、祝日 ※午前のみ】高浜市漕艇センター ☎53-7745

！新型コロナワクチン追加接種(4回目)がはじまります

新型コロナワクチンの追加接種(4回目接種)を受ける方は、3回目の接種を終了した日から、**原則5か月以上経過した、下記の対象者の方**です。

接種券は、**3回目の接種日から5か月が経過した方から順次、送付**します。同居している家族や、同年齢の方であっても、**3回目の接種日によって接種券の到着日が異なります。**

接種券が届きしだい、同封の案内チラシにしたがって予約をしてください。

対 象

①60歳以上の方

②18歳以上60歳未満で基礎疾患を有する方など

※**基礎疾患を有する方は別途申請する必要がある**ので、詳しくは5ページを確認してください。

(1、2回目接種時にすでに申し出ている方は申請する必要はありません。)

接種費用 無料(全額公費)

接種券送付時期 3回目接種日から5か月後の日が近づいた方から4回目接種券を順次送付

接種可能時期 3回目接種日から5か月後が経過した方から順次

※5か月後に同日がない場合は、その翌月の1日から接種可能

使用するワクチン ファイザー社製ワクチン・モデルナ社製ワクチン

3回目接種後に高浜市へ転入した方で4回目接種を希望する方

4回目接種を希望する場合は、お手元に接種記録のわかる書類(※)を用意し、高浜市コールセンターに連絡してください。(※「新型コロナワクチン接種済証」「接種記録書」「接種証明書(ワクチンパスポート)」)

【高浜市コールセンター】☎53-5353(月～土曜日 午前9時～午後5時 ※祝日除く)

※聴覚に障がいのある方や、電話での連絡が難しい方は、いきいき広場窓口まで相談してください。

【新型コロナワクチン接種に関する一般的な問合せ】

高浜市コールセンター ☎53-5353 月～土曜日 午前9時～午後5時(祝日除く)

【いきいき】健康推進グループ ☎52-9871 月～金曜日 午前8時30分～午後5時15分(祝日除く)

Eメール kenko@city.takahama.lg.jp

【接種後の副反応などに関する問合せ】

愛知県 新型コロナウイルス感染症 健康相談窓口

☎052-954-6272 毎日/午前9時～午後5時30分

☎052-526-5887 平日/午後5時30分～翌午前9時 土・日曜日、祝日/24時間



←高浜市コロナワクチン情報

高浜市での新型コロナワクチン接種の最新情報を市公式ホームページに随時掲載しています。



←コロナワクチンナビ(厚生労働省)

新型コロナワクチンの接種会場を探す、またはどうやって接種を受けるかなどの情報を提供しています。

基礎疾患を有する方などについて

【重症化リスクの高い基礎疾患を有する方の範囲】

(1) 以下の病気や状態で通院／入院している方

- 慢性の呼吸器の病気
- 慢性の心臓病(高血圧を含む)
- 慢性の腎臓病
- 慢性の肝臓病(肝硬変など)
- インスリンや飲み薬で治療中の糖尿病またはほかの病気を併発している糖尿病
- 血液の病気(ただし、鉄欠乏性貧血を除く)
- 免疫の機能が低下する病気(治療中の悪性腫瘍を含む)
- ステロイドなど、免疫の機能を低下させる治療を受けている
- 免疫の異常にともなう神経疾患や神経筋疾患
- 神経疾患や神経筋疾患が原因で身体の機能が衰えた状態(呼吸障がいなど)
- 染色体異常
- 重症心身障がい(重度の肢体不自由と重度の知的障がいとが重複した状態)
- 睡眠時無呼吸症候群
- 重い精神疾患(精神疾患の治療のため入院している、精神障がい者保健福祉手帳を所持している、または自立支援医療(精神通院医療)で「重度かつ継続」に該当する場合)や知的障がい(療育手帳を所持している場合)

(2) 基準(BMI30以上)を満たす肥満の方

※BMI30の目安:身長170cmで体重約87kg、身長160cmで体重約77kg

(3) そのほか重症化リスクが高いと医師が認める方

申請方法について

18歳以上60歳未満で基礎疾患を有する方、そのほか重症化リスクが高いと医師が認める方で4回目接種を希望する場合は、下記の手順のとおり申請してください。

※60歳以上の方および1・2回目接種時に基礎疾患をすでに申し出している方につきましては、3回目接種日から5か月が経過した方から4回目接種券を順次送付します。

(ア) 高浜市コールセンターで申請する場合

高浜市コールセンターへ直接連絡してください。

【問合せ先】 ☎ 53-5353(月～土曜日 午前9時～午後5時 ※祝日除く)

※聴覚に障がいのある方や、電話での連絡が難しい方は、いきいき広場窓口まで相談してください。

(イ) あいち電子申請・届出システムで申請する場合

こちらの二次元コードから申請できます。



【ワクチン接種は強制ではありません】

ワクチン接種による効果と副反応のリスクの両方を正しく理解したうえで、自らの意思で接種の判断をしましょう。職場や周りの方などに接種を強制、または、接種を受けていない方に差別的な扱いをすることのないようお願いいたします。

【副反応による健康被害がおきた場合の補償について】

ワクチン接種による副反応や、副反応による健康被害(病気になったり障がいが残ったりすること)がおこった場合の救済制度が設けられています。



マイナンバーカードの つくりかた!

マイナンバーカードってなに?

- 顔写真付きプラスチック製のカード
- 公的な本人確認書類



カードをつくってみよう!

市役所などから送られてきた
「**交付申請書**」を持っていますか?

持っていない

持っている

交付申請書を受け取ろう!

電話またはメールで郵送依頼ができます。

メールの記載内容:氏名、住所、生年月日、電話番号

申込み：**冨市民窓口グループ** ☎52-1111 (内線214・218)

Eメール shimin@city.takahama.lg.jp

交付申請書が届いたら・・・

スマートフォンで申請しよう!

- ① スマートフォンで顔写真を撮影
- ② スマートフォンで交付申請書の二次元コードを読み取る
- ③ 申請用WEBサイトでメールアドレスを登録
- ④ 申請書専用WEBサイトのURLが届いたら、顔写真を登録・必要事項を入力して申請完了!

※ほかにも、パソコンや証明用写真機、郵送などでも申請できます。

※市役所窓口でも写真撮影など、申請のお手伝いをしています。

申請から約1か月半後、市役所から案内が届きます。
案内が届きしだいカードを受取りに市役所に来場してください!

問合せ先 **冨市民窓口グループ** ☎52-1111 (内線214・218)



マイナンバーカードで 最大 20,000円分の マイナポイントがもらえる!

第2弾

マイナンバーカードの
新規取得などで

5,000円分



健康保険証としての
利用申込みで

7,500円分



公金受取口座の
登録で

7,500円分

マイナンバーカード新規取得など

- マイナンバーカードを新規取得した方
- マイナンバーカードをすでに取得している方のうち、マイナポイント第1弾に申し込んでいない方

※キャッシュレス決済サービスでチャージまたはお買い物をする必要があります。



健康保険証としての利用申込み

マイナンバーカードの健康保険証としての利用申込みを行った方



公金受取口座の登録

公金受取口座の登録を行った方

※公金受取口座登録制度とは、給付金などを受け取るための預貯金口座を、1人につき1口座、あらかじめデジタル庁に登録する制度です。



マイナポイント

 を受け取るには、

下記①②の条件をいずれも満たすことが必要です。

- ① 令和4年9月末までに、マイナンバーカードの交付申請を行う
- ② 令和5年2月末までに、マイナポイントの申込みを行う

問合せ先 マイナンバー総合フリーダイヤル ☎0120-95-0178

令和5年4月採用 高浜市職員 募集

受付期間 5月23日(月)～6月8日(水) 午前9時～午後5時(土・日曜日を除く。)

受付場所 市役所 2階 秘書人事グループ

試験会場 いきいき広場 いきいきホール など

※新型コロナウイルス感染症の感染拡大や災害などにより試験日、時間、会場などが変更となる場合があります。その際は、個別に通知します。

※試験会場の都合により、書類選考(志願書などの受付時提出書類による選考)を行います。



職種・採用予定人数・受験資格・試験日など

区分	職種	募集人数	学歴・資格・年齢など	試験日および試験内容
1	事務職 (一般)	4人程度	昭和62年4月2日以降に生まれた方で、4年制大学を卒業した方、または令和5年3月末日までに卒業見込みの方	第1次試験 7月9日(土)…… 集団面接試験 7月10日(日)…… 教養試験、適性試験 第2次試験 8月中～下旬…… 作文試験、個別面接試験など
2	事務職 (障がい者)	若干名	昭和62年4月2日以降に生まれた方で、障害者手帳の交付を受けている4年制大学・短期大学(注1)を卒業した方、または令和5年3月末日までに卒業見込みの方	第1次試験 7月9日(土)…… 集団面接試験 7月10日(日)…… 教養試験、適性試験 第2次試験 8月中～下旬…… 作文試験、個別面接試験
3	土木 技術職	若干名	昭和62年4月2日以降に生まれた方で、土木系の課程を履修し4年制大学・短期大学(注1)を卒業した方、または令和5年3月末日までに卒業見込みの方	第1次試験 7月10日(日)…… 専門試験、適性試験 第2次試験 8月中～下旬…… 個別面接試験
4	建築 技術職	若干名	昭和62年4月2日以降に生まれた方で、建築系の課程を履修し4年制大学・短期大学(注1)を卒業した方、または令和5年3月末日までに卒業見込みの方	第1次試験 7月10日(日)…… 専門試験、適性試験 第2次試験 8月中～下旬…… 個別面接試験
5	保育士 教諭職	4人程度	昭和62年4月2日以降に生まれた方で、保育士資格および幼稚園教諭免許を有する方、または令和5年3月末日までに取得見込みで、短期大学(注1)以上を卒業した方、または令和5年3月末日までに卒業見込みの方	第1次試験 7月10日(日)…… 適性試験、専門試験 7月中旬…… 実技試験 ※実技試験は、個別に通知する日に実施 第2次試験 8月中～下旬…… 個別面接試験



(注1)短期大学には、高等専門学校、課程終了後の専門士の称号が付与される専修学校専門課程を含みます。

- 教養試験については、公務員試験に向けた準備をしていない志願者でも受験しやすい「基礎カタイプ」で高校卒業程度以上の試験です。
- 複数の職種や2つ以上の区分を併願することはできません。
- 合格者は、採用試験候補者名簿に登載し、令和5年4月1日に採用の予定です。ただし、採用時に学歴・資格を有していない場合は、失格となります。
- 提出書類は、理由を問わず返却をしません。
- 障害者手帳とは、身体障害者手帳、療育手帳、精神障害者保健福祉手帳のことをいいます。
- 車椅子、拡大読書器などの使用のほか、身体の事情などによりとくに配慮が必要となる事項がある場合は、志願書提出時に相談してください。
- 採用後は、採用試験受験時とは異なる職種の業務を行っていただく場合があります。また、採用後は、半年間は条件付き採用期間となり、その間一定の勤務日数があり、その職務を良好な成績で遂行したときに正式採用になります。
- 地方公務員法第16条に定められている欠格条項に該当する方は受験できません。
詳しくは、令和5年4月採用 高浜市職員採用候補者試験実施要項を確認してください。



- 高浜市職員採用候補者試験実施要項および採用候補者志願書は、秘書人事グループで配布します。(右記市公式ホームページからダウンロードして印刷することもできます。)
- 実施要項・採用候補者志願書などの郵送を希望する方は、140円切手を貼った返信用の封筒(A4サイズ用の紙が入るもの)に宛先を記入のうえ、秘書人事グループへ請求してください。



受付・問合せ先： 〇秘書人事グループ ☎52-1111 (内線375)

けんこう じせい ち 新☆健康自生地を紹介します!



3月の健康自生地認定審査会で、新たに1か所が「健康自生地」として認定され、認定総数が120か所(6月1日現在)になりました。興味のある活動や近くの健康自生地に出かけて、楽しく健康的な毎日を過ごしましょう!

「健康自生地」は
商標登録第5486837号です

家に閉じこもって生活が単調・不活発になると、認知症をはじめとする介護のリスクが急速に高まります。

高齢者の皆さんが閉じこもることなく、いきいきとした生活を送ることができるよう、皆さんが自分から出かけたくなるような場所や地域の皆さんとふれあえる場所を、高浜市では「健康自生地」と名づけ、認定しています。

各健康自生地の運営は、地域の皆さんが自主的に行い、高齢者の皆さんの居場所づくりに協力いただいています。

認定No.120

吉田靴店(Tぽーと高浜店)

【連絡先】☎53-0658



実施日	時間	場所	参加費	予約
毎日 ※第2水曜除く	午前10時～午後7時	神明町八丁目20-1	無料	不要

- 歩き方(ウォーキング)の大切さや、靴選びのポイントを図や模型を使って教えてください。
- お店の中にテーブルとイスがあるので、ゆっくり休憩することもできます。

問合せ先 [いきいき] 健康推進グループ ☎52-9873

6月1日～7日は

水道週間

『大切な 水と一緒に
暮らす日々』問合せ先 団上下水道グループ
☎52-1111(内線293・297)

毎日の生活に密接な関わりのある水道事業に、広く市民の皆さんに関心を持っていただくため、厚生労働省が毎年6月1日～7日の間を水道週間としています。

皆さんに毎日送り続けている水は、日常生活を送るうえで最も重要な貴重な資源です。

わたしたちが日々うるおいのある暮らしをしていくために必要不可欠な水は、その大切さをわたしたちが認識し無駄なく使ってこそ、その価値を知ることになるのではないのでしょうか。

これからの季節はとくに水不足が懸念される時期なので、日ごろからこまめに蛇口を閉める、風呂の残り湯を洗濯、掃除、洗車などに使用することなどを心がければ水を有効利用できるとともに自然と節水につながります。

この水道週間の機会に水の大切さを改めて見直すためにも、水資源や経費の節約につながる上手な水の使い方、家庭で話しあったり、考えてみたりしてはいかがでしょうか。



検針員からのお願い

- ・犬は放し飼いにせず、出入口やメーターボックスから離れたところにしっかりとつないでください。
- ・メーターボックスの上に物を置かないでください。
- ・メーターボックスの中に水や泥が入らないように注意し、常にきれいにしてください。
- ・増改築などでメーターが床下や土中になる場合は、指定給水装置工事業者へ依頼して、検針しやすい場所へ移してください。

指定給水装置工事業者のお知らせ

新築、増築、改築、修繕などで給水装置の工事を希望する方は、指定給水装置工事業者に申込みをしてください。

指定給水装置工事業者以外が施工した給水装置の場合は、給水できないことがあるので注意してください。

※指定給水装置工事業者について詳しくは市公式ホームページを確認してください。

漏水かな?と思ったら...

前回に比べて急に水道の使用量が増えたときは、地下や床下などが見えないところで水が漏れていることがあります。

このようなときは、次のようにして調べましょう。

①家中の水栓(蛇口)を全部閉めましょう。

②量水器(メーター)のふたを開けて調べましょう。もし、赤い印のパイロット(△, ☆, ○の3種類があります。)が回っていたら、どこかで水漏れしています。すぐに指定給水装置工事業者へ修繕の申込みをしてください。



パイロット



漏水は大切な水がムダになるばかりでなく、知らないうちに高額な料金になることがあります。早めの発見と修理をお願いします。

なお、修繕をする際は、指定給水装置工事業者で修理してください。

また、雨が降っていないのに道路や公園などで地面が湿っている、または、水が湧き出ている箇所を見つけたら、漏水の可能性があるので、上下水道グループへ連絡してください。

令和3年度

水道水質結果の報告

市では、皆さんに安全でおいしい水を飲んでいただくために、水質検査を行っています。令和3年度の水質検査結果は、すべての項目について水質基準に適合しており、各水質検査項目についての結果は次のとおりです。

項目	水質基準値	令和3年度		
		平均値	最大値	最小値
1 一般細菌	1mL中の集落数100以下	0	0	0
2 大腸菌	検出されないこと	不検出	不検出	不検出
3 カドミウム及びその化合物	0.003mg/L以下	(-)	(-)	(-)
4 水銀及びその化合物	0.0005mg/L以下	(-)	(-)	(-)
5 セレン及びその化合物	0.01mg/L以下	(-)	(-)	(-)
6 鉛及びその化合物	0.01mg/L以下	(-)	(-)	(-)
7 ヒ素及びその化合物	0.01mg/L以下	(-)	(-)	(-)
8 六価クロム化合物	0.05mg/L以下	(-)	(-)	(-)
9 亜硝酸態窒素	0.04mg/L以下	(-)	(-)	(-)
10 シアン化物イオン及び塩化シアン	0.01mg/L以下	(-)	(-)	(-)
11 硝酸態窒素及び亜硝酸態窒素	10mg/L以下	0.2	0.2	0.2
12 フッ素及びその化合物	0.8mg/L以下	0.06	0.06	0.06
13 ホウ素及びその化合物	1.0mg/L以下	(-)	(-)	(-)
14 四塩化炭素	0.002mg/L以下	(-)	(-)	(-)
15 1,4-ジオキサン	0.05mg/L以下	(-)	(-)	(-)
16 シス-1,2-ジクロロエチレン及びトランス-1,2-ジクロロエチレン	0.04mg/L以下	(-)	(-)	(-)
17 ジクロロメタン	0.02mg/L以下	(-)	(-)	(-)
18 テトラクロロエチレン	0.01mg/L以下	(-)	(-)	(-)
19 トリクロロエチレン	0.01mg/L以下	(-)	(-)	(-)
20 ベンゼン	0.01mg/L以下	(-)	(-)	(-)
21 塩素酸	0.6mg/L以下	(-)	0.07	(-)
22 クロロ酢酸	0.02mg/L以下	(-)	(-)	(-)
23 クロロホルム	0.06mg/L以下	0.011	0.013	0.009
24 ジクロロ酢酸	0.03mg/L以下	(-)	(-)	(-)
25 ジブromクロロメタン	0.1mg/L以下	(-)	(-)	(-)
26 臭素酸	0.01mg/L以下	(-)	(-)	(-)
27 総トリハロメタン	0.1mg/L以下	0.014	0.016	0.013
28 トリクロロ酢酸	0.03mg/L以下	0.003	0.003	0.002
29 ブロモジクロロメタン	0.03mg/L以下	0.003	0.007	0.002
30 ブロモホルム	0.09mg/L以下	(-)	(-)	(-)
31 ホルムアルデヒド	0.08mg/L以下	(-)	(-)	(-)
32 亜鉛及びその化合物	1.0mg/L以下	(-)	(-)	(-)
33 アルミニウム及びその化合物	0.2mg/L以下	(-)	0.03	(-)
34 鉄及びその化合物	0.3mg/L以下	(-)	(-)	(-)
35 銅及びその化合物	1.0mg/L以下	(-)	(-)	(-)
36 ナトリウム及びその化合物	200mg/L以下	4.4	4.4	4.4
37 マンガン及びその化合物	0.05mg/L以下	(-)	(-)	(-)
38 塩化物イオン	200mg/L以下	5.4	8.0	1.6
39 カルシウム、マグネシウム等(硬度)	300mg/L以下	16	16	15
40 蒸発残留物	500mg/L以下	39	40	38
41 陰イオン界面活性剤	0.2mg/L以下	(-)	(-)	(-)
42 ジェオスミン	0.00001mg/L以下	0.000001	0.000001	0.000001
43 2-メチルイソボルネオール	0.00001mg/L以下	(-)	(-)	(-)
44 非イオン界面活性剤	0.02mg/L以下	(-)	(-)	(-)
45 フェノール類	0.005mg/L以下	(-)	(-)	(-)
46 有機物(全有機炭素(TOC)の量)	3mg/L以下	0.5	0.6	0.4
47 pH値	5.8以上 8.6以下	7.1	7.4	6.8
48 味	異常でないこと	異常なし	異常なし	異常なし
49 臭気	異常でないこと	異常なし	異常なし	異常なし
50 色度	5度以下	0.5度未満	0.5度未満	0.5度未満
51 濁度	2度以下	0.1度未満	0.1度未満	0.1度未満
水温		17.9	28.2	4
残留塩素	0.1mg/L以上	0.30	0.40	0.20

(-)は、各定量下限を下回ることを示す。

クローズアップインタビュー

令和4年春の叙勲

瑞宝双光章受章

斉藤 辰彦さん 70歳(稗田町)



高浜市在住の斉藤辰彦さんが、瑞宝双光章を受章されました。瑞宝双光章は、公務などに長年にわたり従事し、功績をあげた方に贈られる勲章です。

長きにわたり昼夜を問わず消防業務に従事され、高浜市消防組織の発展にご尽力された斉藤さんに、インタビューをしました。

【主な略歴】

昭和47年～ 高浜市 消防士
 平成14年～ 高浜市 消防司令長
 平成15年～ 衣浦東部広域連合 消防司令長
 平成19年～24年 衣浦東部広域連合 消防監
 ※平成15年衣浦東部広域連合 発足

なかでも、役割分担など、戦術的な指揮により、被害を最小限に抑えることができました」と言われたときは、嬉しかったし、よい思い出です。
 また、単独消防から広域連合へと変わっていくなかで、自分も広域連合の

平成15年から衣浦東部広域連合が発足していますが、それ以前の単独消防のときのことですが、向山町地内で火災があった際に、自分を含め若い署員と4人で出動をし、火災現場に向かう道中で水利の確保や消火に向けた指揮を行いました。消火活動が完了し、火災現場から帰るときに若い署員から「現場に向かう車の中で、人員が少ないなかでも、役割分担など、戦術的な指揮により、被害を最小限に抑えることができました」と言われたときは、嬉しかったし、よい思い出です。

思い出

名誉ある勲章をいただき、大変うれしく思っています。長年にわたりいろいろな方々と関わり、支えられてきたことで、このような受賞につながったと思います。皆さまに感謝しております。

受章の感想

通信指令課に配属いただきましたが、現場から足が遠のき、最初は119番の受付に戸惑ったことが思い出されますが、消防の体制は広域連合になり強化されたと感じています。

メッセージ

消防職員の皆さんに対してですが、いざというときのために、健康管理と体力づくり、そして精神面を鍛えることが大切だと思います。技術的なことは、自分が現役だったときよりも今の方が最先端のことでしています。自分に自信を持つとともに、ひとりで悩まず、コミュニケーションを大切にしていってください。
 消防を退職して10年経ちますが、機会があれば、地域の防災のお役に立てればと思います。



日本赤十字社活動資金募集へのご協力ありがとうございました。

令和3年度は、108社の法人から合計244,100円のご協力をいただきました。

法人一覧は市公式ホームページを確認してください。

日本赤十字社の活動は皆さんからの貴重な活動資金のご協力により支えられており、ご協力いただいた活動資金は、災害救護活動をはじめとする人道的活動に使用されます。



問合せ先 [いきいき](#) 地域福祉グループ ☎52-9871

令和4年6月分から児童手当の制度が一部変更になります

①令和4年度から現況届が原則提出不要になります。

毎年6月1日現在の養育などの状況確認のため、「児童手当・特例給付現況届」を提出いただいていたのですが、令和4年度から下記に該当する方を除き、現況届の提出が不要となります。

【引き続き提出が必要な方】

- ・ 児童または配偶者と別居している方
- ・ 離婚協議中により配偶者と別居している方
- ・ 支給要件児童の戸籍がない方
- ・ 配偶者からの暴力などにより、住民票の住所地と異なる市町村で受給している方
- ・ 監護、生計維持申立てにより受給している方
- ・ そのほか市町村で提出が必要と判断した方

現況届の提出が必要な方は、6月1日(水)以降、[いきいき](#)こども育成グループより通知を郵送します。6月30日(木)までに提出してください。

②令和4年10月支給分以降、受給者の方の所得が下記表の所得上限限度額以上の場合、児童手当などの支給はされません。

≪児童手当の所得上限限度額≫

計算方法の詳細は、市公式ホームページより確認してください。

扶養親族などの数(カッコ内は例)	所得額(万円)	収入額の目安(万円)
0人(前年末に児童が生まれていない場合 など)	858	1,071
1人(児童1人の場合 など)	896	1,124
2人(児童1人+年収103万円以下の配偶者の場合 など)	934	1,162
3人(児童2人+年収103万円以下の配偶者の場合 など)	972	1,200
4人(児童3人+年収103万円以下の配偶者の場合 など)	1,010	1,238
5人(児童4人+年収103万円以下の配偶者の場合 など)	1,048	1,276

所得審査の結果、②に該当する方に対しては、受給事由消滅通知書を送付します。

※②に該当し児童手当などが支給されなくなった方で、**翌年度以降(もしくは所得更正などにより)所得が限度額を下回った場合、改めて認定請求書などの提出が必要**なので注意してください。

(その際、市から申請案内の通知を送付することはできませんので、該当すると思われる方は、かならず市民税課税通知書(前年度の所得・課税が把握できるもの)を受け取った翌日から15日以内に申請をしてください。期限内に申請した場合、当該年度の6月分から受け取ることができます。期限後の場合、申請があった日の翌月からの支給となります。)

③児童手当の手続きで令和4年6月分から変更になる申請一覧

新たに変更届を提出する必要がある事例	変更(届出)事項
①他市町村に居住している配偶者の住所が変更になった場合	配偶者の住所
②他市町村に居住している配偶者との婚姻関係が変更になった場合	婚姻関係(離婚含む)
③認定時で配偶者と離婚協議中であったが、その後離婚が成立したもの	離婚成立日
④各年6月1日以降、被用者または被用者などでない者の別(加入年金の種別)が変更になったもの(例:厚生年金から国民年金に変更になった方など) <small>※3歳未満の児童がいる世帯のみ</small>	被用者または被用者などでない者の別が変更になった日および変更内容

そのほかの変更点

- 受給者および(同居している)児童の氏名・住所が変更になった場合、変更届の提出は不要。
- 3歳未満の児童がいる世帯は、認定請求および額改定請求を行う際、被用者または被用者などでない者の別がわかる書類(健康保険証の写しなど)の添付が必要。

問合せ先 [いきいき](#)こども育成グループ ☎52-1111(内線362)

令和3年度 情報公開制度実施状況

請求(申出)にもとづき公文書を公開する「情報公開制度」。令和3年度は26人(法人などを含む。)の方から、全体で95件の請求(申出)があり、その内訳は表のとおりです。

なお、新規の不服申立ては3件でした。

	請求 (申出) 件数	処 理 状 況						取下げ
		決 定 (回 答) の 内 容						
		公 開	部分公開	非公開	不存在	存否不回答		
義務公開(請求)	92件	47件	37件	5件	19件	3件	3件	
任意公開(申出)	3件	3件	0件	0件	1件	0件	0件	
合 計	95件	50件	37件	5件	20件	3件	3件	

※**義務公開**…高浜市情報公開条例が施行された平成4年4月1日以後に実施機関の職員が作成、または、取得した公文書について、公開の請求にもとづいて公開すること。

※**任意公開**…平成4年4月1日前に実施機関の職員が作成、または、取得した公文書について、公開の申し出にもとづいて公開すること。

令和3年度 パブリックコメント制度運用状況

市の政策などの案の内容や趣旨などを立案の時点で公表し、広く市民の皆さんから意見を募集して、その意見に対する市の考え方を公表する「パブリックコメント制度」。その状況は表のとおりです。

No.	内 容	担当グループ	実施期間	提出 件数	提出 人数	結 果				
						修正	加筆	原案 どおり	意見 承り	その他
1	第2次衣浦定住 自立圏共生ビ ジョン(案)	総合政策G	令和3年5月6日 ～6月4日	0件	0人	0件	0件	0件	0件	0件
2	高浜市都市計画 マスタープラン (案)	都市計画G	令和3年12月1日 ～27日	8件	3人	0件	0件	4件	4件	0件
3	高浜市手話言語 条例	介護障がいG	令和4年1月13日 ～27日	1件	1人	0件	0件	1件	0件	0件
合計 3件				9件	4人	0件	0件	5件	4件	0件

※結果欄の「修正」とは、意見にもとづいて原案を修正したもの、「加筆」とは、原案に対する意見により原案に加筆したものの、「原案どおり」とは、意見を検討しましたが原案どおりとしたもの、「意見承り」とは、原案の内容以外の意見を承ったもの、「その他」とは感想や質問などです。

※パブリックコメントの実施対象であっても、緊急または迅速に策定を行う必要があるなどのため、パブリックコメントを実施しなかった政策などは、0件でした。

問合せ先 団行政グループ ☎52-1111(内線301)

子宮頸がん・乳がん検診無料クーポン券を送付します

昭和56年から死亡原因の第1位はがんで、日本人の3人に1人はがんで命を落としています。

がんは一般的に初期には症状が出にくく、気づかないまま進行する病気です。がんは早期発見であれば治る可能性が高く、がん検診を受けることで早期に見つけることが可能です。自身の健康のため、この機会にがん検診を受診してみませんか。

市では以下の年齢の方に「がん検診無料クーポン券」を配布します。



対象者 令和4年4月20日時点で高浜市に住民登録がある次の方

- ①子宮頸がん検診…生年月日：平成13年4月2日～平成14年4月1日
- ②乳がん検診………生年月日：昭和56年4月2日～昭和57年4月1日

★以下の方は、健康推進グループまで問い合わせてください。

- 対象となる方で、令和4年4月1日以降、「無料クーポン券」が手元に届くまでに、市が実施する子宮頸がん検診または乳がん検診を受診した方
- 対象の生年月日の方で、令和4年4月20日以降に高浜市に転入し、子宮頸がん検診または乳がん検診を希望する方
- 対象となる方で、6月中旬になっても「無料クーポン券」が届かない方

問合せ先 いきいき 健康推進グループ ☎52-9871

スポーツ推進委員が地域のスポーツ活動を支援します。

スポーツ推進委員とは、スポーツ基本法にもとづき、教育委員会から委嘱された非常勤の職員です。市では、25人のスポーツ推進委員が、高浜シティマラソンをはじめとした各種行事の運営、地域で開催される運動会や球技大会などでの支援を行っています。

スポーツ活動をするうえで困っていることなどがあれば、気軽に相談してください。



板倉 智代(向山町)	樹杉 佳子(湯山町)
尾方 勝利(八幡町)	岡本 直子(稗田町)
尾崎富久美(呉竹町)	神谷久美子(湯山町)
神谷 里実(芳川町)	神谷 直子(青木町)
神谷 雅仁(呉竹町)	神谷 元嗣(稗田町)
神田 基安(論地町)	塩澤 惇(稗田町)
杉浦 貴思(芳川町)	杉浦 博倫(芳川町)
杉浦 雅子(沢渡町)	鈴木 際美(田戸町)
近森 剛(田戸町)	寺島 常弘(呉竹町)
手嶋 之江(神明町)	野々山清恵(湯山町)
宮崎 康紀(稗田町)	山本 達哉(稗田町)
森下 雅臣(向山町)	横山 吉信(田戸町)
吉田 早香(湯山町)	

問合せ先 いきいき 文化スポーツグループ ☎52-1111(内線330)

令和4年度

健康診査・がん検診等のご案内

市では、健康診査およびがん検診を市内医療機関に委託して実施しています。
 自身の健康保持増進のため、年に1度の健康チェックを受けましょう。
 希望する健(検)診の受診券は、健康推進グループ(☎52-9871)で発行しますので連絡してください。

健診(検診)名	対象(市民)	実施期間	費用:円 (国民健康 保険被保 険者)	費用:円 (国民健康 保険被保 険者)	費用:円 (後期高齢 者医療被 保険者)	内 容	
一般住民 健康診査	20~39歳	7月~9月 休診日 除く	1,700	1,700		問診、身体計測、血圧測定、尿検査、血液検査、肺 検診、心電図検査、眼底検査	
特定健康 診査	40~74歳			無料			
後期高齢者 健康診査	75歳以上				無料		
総合検診	20歳以上	4月~ 翌年3月 休診日 除く	12,000	無料~ 6,000	6,000	問診、身体計測、血圧測定、尿検査、血液検査、肺 検診、心電図検査、視力・眼底・眼圧検査、聴力、腫 瘍マーカー、ピロリ菌(初回受診の方のみ)、腹部 超音波検査、胃検診、大腸検診、乳腺検診(女性)、 B型・C型肝炎ウイルス検査、前立腺がん検診(男 性)	
成人ドック	20歳以上		6,000	1,000~ 3,000	3,000	問診、身体計測、血圧測定、尿検査、血液検査、肺 検診、心電図検査、視力・眼底・眼圧検査、聴力、胃 検診、大腸検診、B型肝炎ウイルス検査	
胃検診	40歳以上		3,200	無料~ 1,600	1,600	問診、胃部X線直接撮影	
大腸検診	40歳以上		800	無料	400	問診、便潜血反応検査による2日間採便法	
乳腺(マンモ グラフィ) 検診	20歳以上(女性)		1,300	無料	650	問診、マンモグラフィ検査 がん検診無料クーポン対象 S56.4.2生~S57.4.1生	
子宮(頸部) 検診	20歳以上(女性)		1,200	無料	600	問診、視診、内診 がん検診無料クーポン対象 H13.4.2生~H14.4.1生	
骨粗しょう症 検診	20歳以上			1,000		問診、骨密度測定	
肺検診	40歳以上			無料		問診、胸部X線直接撮影	
肺(喀痰) 検診	40歳以上		1,000	無料	500	喀痰細胞診検査(3日間蓄痰実施) 胸部X線直接撮影を実施し、問診で喫煙指数(1日 の喫煙本数×喫煙年数)が600以上の方が対象	
前立腺がん 検診	50歳以上(男性)			1,000		血液検査(PSA検査) 健康診査を受ける方のみ追加検診として実施	
肝炎 ウイルス 検診	①40・45・50・55・ 60・65・70歳以上 の今まで受診して いない方			無料			B型・C型肝炎ウイルス検査 ☆1 市が実施する一般住民、特定、後期高齢者健 康診査
	②41歳以上70歳未 満(①の年齢以外) で、今までに受診 していない方			単独実施 1,700 健診と同時実施☆1 600 成人ドックと同時実施 500			
成人歯科 健診	40・45・50・55・60・ 65・70歳になる方		7月~ 翌年2月 休診日除く		無料		口腔内一般検査(う歯、歯周疾患、粘膜、舌、顎関 節、歯列咬合、義歯などの検査)、歯科保健指導、 ブラッシング指導

※表示年齢は令和5年3月31日時点での年齢です。
 ※特定健康診査・後期高齢者健康診査の方には6月下旬に受診票、がん検診無料クーポン対象の方にはクーポン券を個別通知しています。
 ※国民健康保険被保険者は、助成区分により費用金額が変わります。(国民健康保険の助成対象は、受診日の時点で40歳以上の高浜市国民健康保険被保険者の方です。)

注意事項

- ◎受診日に高浜市に住民登録のある方が受診できます。
- ◎同じ項目の市が行う健(検)診は1年に1回しか受診できません。
- ◎医療機関には、事前に予約をしてください。
- ◎受診する受診票や受診券、健康保険証を持参してください。
- ◎健診受診日に、該当する保険に加入していない方や、受診票や受診券を紛失した方は、健康推進グループへ問い合わせてください。
- ◎実施結果報告のため、健診結果の一部を匿名化して、国および県に報告するので、了承のうえ受診してください。
- ◎がん検診の精密検査が必要と判断された方で受診状況が未把握の方に、市から連絡することがあります。
- ◎新型コロナウイルス感染症にかかる緊急事態宣言発令中は、健(検)診は行いません。

【実施医療機関】(五十音順)

医療機関名	電話番号	一般 住健	特定・ 後期高齢	総検・成人 ドック	乳腺	胃	大腸	子宮	骨粗	肺・ 喀痰	前立腺	肝炎
磯貝医院	53-0013	○	○				○			○	○	○
岩井内科クリニック	54-1019	○	○			○	○			○	○	○
岩月外科内科クリニック	53-3458	○	○			○	○		○	○	○	○
きぬうら整形外科泌尿器科	54-5255								○			
近藤医院	53-0029	○	○			○	○			○	○	○
泰生医院	52-1001	○	○			○	○			○	○	○
高浜愛レディースクリニック	54-5161						○	○				○
たかはま整形リウマチクリニック	52-5221								○			
つばさクリニック	54-5283	○	○				○			○	○	○
寺尾内科小児科	53-0073	○	○			○	○			○	○	○
中沢内科クリニック	54-0606	○	○			○	○			○	○	○
吉浜クリニック	52-5110	○	○			○	○		○	○	○	○
高浜豊田病院	52-8660 (予約専用)	○		○	○	○	○	○※	○	○	○	○

※総合検診または成人ドックを受ける方のみ追加検診として実施。詳しくは医療機関へ問い合わせてください。

【歯科健診実施医療機関】(五十音順)

歯科医院	電話番号	歯科医院	電話番号
いづかファミリー歯科	95-0303	しずま歯科クリニック	91-8838
稲垣歯科医院	52-5611	杉浦歯科医院	52-5000
おかべ歯科眼科クリニック	52-7775	鈴木歯科医院	53-0761
かじかわ歯科	52-6456	高浜はぴえる矯正歯科	53-2211
かとう歯科クリニック	54-4488	港デンタルクリニック	52-6666
神谷デンタルクリニック	95-6666	森歯科医院	52-0888
キララ歯科	54-5454	森田歯科医院	52-2336
グリーン歯科	53-1515	ユヤマデンタルオフィス	54-0007

問合せ先 いきいき 健康推進グループ ☎52-9871

児童センター 「センターキッズ」の お知らせ

夏休み期間中、保護者が昼間、就労などで家にいない場合、児童センターなどに弁当を持参して過ごすことができます。



実施場所	東海・高浜・吉浜・翼児童センター・高取ふれあいプラザ
実施日時	7月21日(木)～8月31日(水) 午前9時～午後5時
休 み	土・日曜日、祝日
対 象	保護者(祖父母など親族を含む)が昼食時に就労などで家庭に不在の小学生(1～6年生)※定員なし
費 用	なし

申 込 方 法 申請書の配布および提出期間…6月1日(水)～30日(木)午後5時まで
 ※提出時には、保護者の雇用証明書が必要。
 ※センターキッズ【平日】に申し込んだ方も、再度申込みが必要です。

申込・問合せ先 ■東海児童センター ☎52-5126 ■高浜児童センター ☎57-6468
 ■吉浜児童センター ☎52-1019 ■翼児童センター ☎54-2833
 (高取学区センターキッズへの申込みは翼児童センターへ)

児童クラブ員 夏季一時入会の お知らせ

夏休み期間中、保護者が昼間、就労などで家にいない家庭の小学生(1～6年生)を預かります。



募集児童クラブ	東海・高浜・吉浜・翼・高取・楽習館・ひこうきぐも 児童クラブ
実施日時	7月21日(木)～8月31日(水) 午前7時30分～午後7時 ※吉浜は午前7時～、翼・楽習館は午後6時まで
休 み	日曜日、祝日(ひこうきぐものみ土曜日休み・祝日開設)
募 集 人 数	各児童クラブとも若干名 ※申込み多数の場合は、書類審査のうえ入会を決定します。
費 用 等	児童クラブによって、開設時間や費用などが異なるため、確認のうえ、申し込んでください。

申 込 方 法 申請書の配布および提出期間…6月1日(水)～30日(木)午後5時まで
 ※各児童クラブ開設時間内に提出してください。

問 合 せ 先 ■東海児童クラブ ☎52-5126 ■高浜児童クラブ ☎57-6468
 ■吉浜児童クラブ ☎52-1019 ■翼児童クラブ ☎54-2833
 ■高取児童クラブ ☎52-4711 ■楽習館児童クラブ ☎54-4646
 ■ひこうきぐも児童クラブ ☎95-5055

新型コロナウイルス感染症の状況により、実施日時などに変更がある場合があります。



6月の児童センター

■東海児童センター ☎52-5126 ■高浜児童センター ☎57-6468
 ■吉浜児童センター ☎52-1019 ■翼児童センター ☎54-2833
 ●開館時間 月曜日～土曜日、午前9時～正午・午後1時～5時
 ●休館日 日曜日・祝日・年末年始

児童センターの行事

※新型コロナウイルス感染症対策のため、来館時には、マスクの着用や手の消毒に協力してください。

場所	行事名	月日	時間	対象	申込※参加費
東海	親子体操「1・2・3」	6/15(水)	9:30～	1・2歳児親子10組	有 6/1(水)～
	ベビー体操		10:45～	4か月～1歳程度の歩行前の乳児10組	
	七夕飾りを作ろう!	6/22(水) 6/28(火)	10:30～	乳幼児親子 8組	有 6/1(水)～
高浜	育児のおはなし会 ～夏の感染症と熱中症予防～	6/17(金)	10:00～	乳幼児親子 6組	有 6/1(水)～
	だんす☆ダンス★DANCE	6/20(月)	10:30～	歩行が確立した子 10組	
	七夕飾りを作りましょう	6/24(金)	10:00～	乳幼児親子 10組	
	たかぴあサブアリーナであそぼう ～みんなで鬼ごっこ～	6/25(土)	10:00～	小中高生 20人	
吉浜	のびのび育児相談	6/16(木)	①10:00～ ②10:40～ ③11:20～	乳幼児親子	無
	リトミック教室	6/17(金)	10:30～	乳幼児親子 10組	有 6/1(水)～
	体操教室	6/20(月)	10:30～	0・1歳児親子10組	
			11:00～	2・3歳児親子10組	
にじみ絵	6/25(土)	13:30～	小学生 6人		
翼	新聞遊びをしよう!	6/6(月)	10:30～	乳幼児親子各12組	有 6/1(水)～
		6/13(月)			
	手形足形アート	6/20(月)			
		6/27(月) 7/4(月)			
わらべうた	6/28(火)	10:30～	乳幼児親子 8組		
高取児童クラブ	謎解き★文字探しゲーム	6/18(土)	10:30～	小学生 15人	有 6/6(月)～ ☎52-4711 (10:30～17:00)
中部公園 (雨天:中止)	カエルのでんでん太鼓を作ろう!	6/9(木)	10:30～	乳幼児親子	無
	カエルになってジャンプ!!	6/16(木)			
	ボールで遊ぼう!	6/23(木)			
	いろいろあつめちゃお!	6/30(木)			

詳しくは、各児童センターのホームページ・センターだよりを確認してください

各センター
ホームページ



東海児童センター 高浜児童センター 吉浜児童センター 翼児童センター

特集
おしらせ
情報ファイル
催し・募集



【子どもの定期予防接種】

予防接種の一覧	BCG、4種混合(百日せき・ジフテリア・破傷風・不活化ポリオ)、MR(麻しん・風しん混合)、DT(ジフテリア・破傷風混合)、日本脳炎、ヒブワクチン(インフルエンザ菌b型)、小児肺炎球菌ワクチン、水痘ワクチン、B型肝炎ワクチン、ロタワクチン、子宮頸がん予防ワクチン※ ※積極的勧奨の差し控えにより接種機会を逃した平成9年4月2日～平成18年4月1日生まれの方は、令和7年3月31日まで接種の機会を提供します。接種を希望する方には、令和4年6月に案内を送付予定です。それまでに接種を希望する方は、健康推進グループへ問い合わせてください。
対象者	高浜市に住民登録があり、定期予防接種の対象年齢にある方
接種場所	実施医療機関(詳しくは、予防接種手帳、ホームページなどで確認してください。)
持ち物	母子健康手帳、接種する予診票、健康保険証、子ども医療費受給者証 ※母子健康手帳はかならず持参してください。
接種期間	通年
その他	実施医療機関に問い合わせをして接種してください。転入した方は、母子健康手帳を持って、いきいき広場へ来場してください。 【予防接種の広域化について】 かかりつけ医が高浜市外にある場合など、定期予防接種を県内の医療機関で受けることができます。市公式ホームページから申請できるので確認してください。 刈谷市・知立市の医療機関で予防接種を受ける場合は、広域予防接種連絡票発行の手続きは必要ありません。 【異なるワクチンの接種間隔について】 注射生ワクチンどうしを接種する場合は、接種後27日以上の間隔をあけて接種します。そのほかの異なるワクチンどうしを接種する場合は接種間隔に制限はありません。

予防接種を遅らせることなく接種しましょう。

- 予防接種は、感染症にかかりやすい年齢などをもとに接種時期が決まっています。とくに、生後2か月から予防接種を受け始めることは、お母さんからもらった免疫が減っていくときに、赤ちゃんがかかりやすい感染症から赤ちゃんを守るために、とても大切です。
 - 受診の前には、体温を測定するなど、体調に問題がないことを確認してください(※)。家に帰ったら、赤ちゃん、保護者とも、手洗いなどの感染対策をしっかりしましょう。
- ※体調が悪いときは、予防接種や乳幼児健診を控え、元気になったらあらためて予定を立てましょう。

【衣浦東部保健所行事】 問合せ先 衣浦東部保健所 ☎21-4778 会場：衣浦東部保健所

種別	日程	実施時間	内容	備考
栄養相談	8日(水)	9:00~11:30	糖尿病・脂質異常症・肥満など複数の疾患のある方へ、栄養・食生活相談を行います。	※要予約 ☎21-9338
こころの健康医師相談	23日(木)	14:00~16:00	精神科医師によるこころの健康相談を行います。	※要予約 ☎21-9337
骨髄バンクドナー登録	第1・2火曜日	9:00~11:00	ドナー登録 【登録できる方】18歳~54歳の健康な方	※要予約 ☎21-4797
肝炎検査	第1・2火曜日	9:00~11:00	B・C型肝炎検査結果成績書を必要とされる方の検査はできません。	予約不要
エイズ・梅毒検査	第1・2火曜日 第3日曜日	9:00~11:00 18:00~19:00	匿名で検査ができます。	

6月・7月の休日等在宅当番医



☆高浜市医師会

<診療日>日曜および祝日
<診療時間>9:00~12:00、13:30~17:00

月日	医院名	町	電話
6月 5日	寺尾内科小児科	小池	53-0073
12日	増田耳鼻いんこう科医院	沢渡	52-3030
19日	たかほま整形リウマチクリニック	沢渡	52-5221
26日	吉浜クリニック	呉竹	52-5110
7月 3日	岩井内科クリニック	二池	54-1019
10日	辻こどもクリニック	神明	52-9990
17日	高浜愛レディースクリニック	湯山	54-5161
18日	つばさクリニック	神明	54-5283
24日	きぬうら整形外科泌尿器科	神明	54-5255
31日	中沢内科クリニック	沢渡	54-0606

☆高浜市歯科医師会

<診療日>日曜
<診療時間>9:00~12:00

月日	医院名	町	電話
6月 5日	森歯科医院	青木	52-0888
12日	森田歯科医院	沢渡	52-2336
19日	稲垣歯科医院	稗田	52-5611
26日	ユヤマデンタルオフィス	湯山	54-0007
7月 3日	かじかわ歯科	湯山	52-6456
10日	キララ歯科	神明	54-5454
17日	かとう歯科クリニック	屋敷	54-4488
24日	おかべ歯科眼科クリニック【歯科】	向山	52-7775
31日	鈴木歯科医院	青木	53-0761

都合により変更する場合がありますので、確認のうえ受診してください。
診療時間外に、急病などで受診が必要なときは、**救急医療情報センター(☎36-1133・ホームページhttps://www.qq.pref.aichi.jp/)**に問い合わせてください。

令和4年 6月の保健ガイド



いばむら ほのか
今村 穂乃花ちゃん



えがわ れんげん
江川 蓮鳳くん

問合せ・相談は

いきいき健康推進グループ ☎52-9871

*年間スケジュールは市公式ホームページに掲載しています。

各健診の受付時間はかならず守ってください。受付時間を過ぎた場合は、次回の健診の受診となります。

お知らせ

- 駐車場は三河高浜駅西立体駐車場を利用してください。駐車券を配布します。
- 感染症対策として、健診の内容を一部変更する場合があります。また密を避けるため、受付時間を通常と変更して実施します。詳しくは個別通知にてお知らせします。

【乳幼児・妊婦】 ★印については、個別通知をします。

会場：いきいき広場

種別	日程	受付時間	対象	持ち物	備考
4か月児健診	17日(金)	対象者に通知	★令和4年2月生まれ	<ul style="list-style-type: none"> • 母子健康手帳 • 健診アンケート • バスタオル 	※授乳を済ませてきてください。
1歳6か月児健診 フッ化物歯面塗布	22日(水)		★令和2年11月生まれ	<ul style="list-style-type: none"> • 母子健康手帳 • 健診アンケート • 歯ブラシ2本 (1本は新しいもの) 	※歯みがきを済ませてきてください。 ※フッ化物歯面塗布は、希望児のみ実施(料金 300円)
2歳児歯科健診 フッ化物歯面塗布	3日(金)		★令和2年5月生まれ		
3歳児健診	1日(水)		★元年5月生まれ		
5歳児健診	8日(水) 29日(水)	対象者に通知		<ul style="list-style-type: none"> • 母子健康手帳 • 健診アンケート 	※歯みがきを済ませてきてください。
ちびっこ相談	27日(月)	9:30~ 要予約	0歳~就学前のお子さん とその家族	<ul style="list-style-type: none"> • 母子健康手帳 • バスタオル • 歯科相談は歯ブラシ 	
発達相談 言語相談		要予約	就学前のお子さんとその 家族	<ul style="list-style-type: none"> • 母子健康手帳 	希望する方は健康推進グループへ 問い合わせてください。
ママプチさろん	16日(木)	9:45~10:00 要予約	妊娠中の方	<ul style="list-style-type: none"> • 母子健康手帳 • 母子健康手帳副読本 	
こんにちは! あかちゃん訪問	随時	随時	生後4か月未満の赤ちゃんの いるすべての家庭 (里帰り出産者も可)	<ul style="list-style-type: none"> • 母子健康手帳 • タオル 	留守番電話に伝言が残っていた方、 里帰り中で市内に不在の方は連絡 してください。
母子健康手帳 交付	毎週火曜日 (祝日を除く)	9:00~9:20	妊娠した方とその家族 ※妊娠に気づいたら早め に医療機関を受診しま しょう。	<ul style="list-style-type: none"> • 妊娠届出書 • 外国籍の方は在留 カード(外国人登録証 明書)など • 妊婦の個人番号カ ードまたは妊婦の通知 カードと写真入り身 分証明書 	※予約不要 ※初産婦さんは9:30~10:00 プレママ教室があります。 ※日程の都合の悪い方は健康推進 グループへ連絡してください。 ※できるだけ妊娠11週までに届出 をしましょう。

【成人】

会場：いきいき広場

種別	日程	実施時間	内容	備考
栄養相談	21日(火)	要予約	糖尿病・高血圧・骨粗しょう症などの予防を目的とした、管理栄養士による食生活や栄養面に関する相談(1人30分程度)	※健康推進グループへ電話予約

6月5日(日)～11日(土)は 危険物安全週間です

危険物安全週間推進標語

一連の確かな所作で無災害

●危険物とは、消防法に定められているもので、危険性がある物質をいいます。

わたしたちの身近なものでは、ガソリン、軽油、灯油、塗料などがあります。これらの危険物は正しく保管し、安全に取り扱えば大変便利なものですが、その取扱いを誤れば火災を引き起こす危険性があります。

危険物安全週間では、事業所や家庭での危険物の保管場所、保管する容器の劣化などの確認にあわせて、取扱方法についても再確認し、事故のないように注意してください。

保管上の注意事項

- ・ 保管場所は直射日光を避け、高温になる場所、火気を取り扱う場所には置かない。
- ・ 必要以上の量を保有しない。
- ・ 容器に入れた危険物が地震で転倒、落下しないように事前対策をする。
- ・ ガソリンは専用の携行缶を使用し、灯油用ポリ容器では保管しない。

●ガソリンを携行缶で購入する方へ

ガソリンを販売する場合には、顧客の本人確認(免許証などの提示)、使用目的の確認および販売記録の作成が販売店に義務付けられています。皆さんの理解と協力をお願いします。

火災や爆発を招く恐れがあり、大変危険です。



ガソリンをポリ容器に入れてはダメ!

問合せ先 衣浦東部広域連合消防局予防課危険物係 ☎63-0137

衣浦東部広域連合財政状況の公表(令和4年5月公表分)

令和3年度一般会計予算執行状況

歳入

(千円)

科目	予算現額	収入済額	構成比	収入率
分担金及び負担金	5,161,530	5,161,531	87.8%	100.0%
使用料及び手数料	19,548	20,284	0.3%	103.8%
国庫支出金	97,821	1,555	0.0%	1.6%
県支出金	41	60	0.0%	146.3%
財産収入	4,266	7,015	0.1%	164.4%
寄附金	1	0	0.0%	0.0%
繰越金	255,597	255,596	4.4%	100.0%
諸収入	15,366	8,607	0.2%	56.0%
連合債	423,700	423,700	7.2%	100.0%
計	5,977,870	5,878,348	100.0%	98.3%

歳出

(千円)

科目	予算現額	支出済額	構成比	執行率
議会費	2,243	1,970	0.0%	87.8%
総務費	218,112	171,706	3.1%	78.7%
消防費	5,732,194	5,310,398	96.8%	92.6%
公債費	5,321	4,820	0.1%	90.6%
予備費	20,000	0	0.0%	0.0%
計	5,977,870	5,488,894	100.0%	91.8%

広域連合では、毎年5月と11月の年2回、財政状況を公表しています。今回は、3月31日現在の令和3年度予算執行状況をお知らせします。

広域連合債の現在高(消防債)

(千円)

区分	現在高	構成比	
広域連合	423,700	98.9%	
市別	碧南市分	0	0.0%
	刈谷市分	3,180	0.7%
	安城市分	1,516	0.4%
	知立市分	0	0.0%
高浜市分	0	0.0%	
合計	428,396	100.0%	

広域連合所有財産

◎土地…………… 285.98㎡
◎建物…………… 20,269.56㎡

問合せ先 衣浦東部広域連合総務課財務係 ☎63-0133

図書館情報

Library information

図書館ホームページはこちら→
【Twitter】@takahama_lib
【Facebook】@takahamalib



6月の休館日

1日(水)～9日(木)※蔵書点検、
14日、21日、28日の火曜日

問合せ先 図書館 ☎52-0240

蔵書点検による休館のお知らせ

5月31日(火)～6月9日(木)

上記の期間は、蔵書点検のため本館・高取図書室・吉浜図書室を休館します。期間中の本の返却は、本館返却ポストを利用してください。

おはなし会デラックス

読み聞かせボランティアグループ「読書アドバイザー」によるおはなし会です。

テーマは「水辺のできごと」。どんなお話が出てくるか楽しみに!

と き 7月9日(土)

- ①午後2時～2時20分
- ②午後2時30分～2時50分
- ※①②どちらも同じ内容です。

ところ 図書館2階 郷土資料館

対象 幼児(保護者同伴)～小学生

定員 各回7組

受付 6月15日(水) 午前10時～6月22日(水)

申込 図書館へ直接、または電話で申込み
※定員を超える場合は抽選、参加無料



定例おはなし会

新型コロナウイルス感染症の状況により、中止になる場合があります。開催の有無、日時は図書館ホームページを確認、または、図書館に問い合わせてください。

乳幼児のおはなし会 [要予約]

●赤ちゃんおはなし会「あんよ☆あんよ」【高取】

6月20日(月) 午前10時30分～11時

●マザリーズのベビーブックのひととき【高取】

6月10日(金) 午前10時30分～11時30分

幼児～小学生のおはなし会 [先着順/定員5組]

●読書アドバイザーのおはなし会と読書相談(読書アドバイザーの日)【本館】

毎週月曜日 午後3時～3時15分

毎週水・金・土曜日 午前10時30分～10時45分

●いきものだいすきおはなし会【本館】

6月25日(土) 午後3時～3時15分

※【本館】=図書館本館「えほんの森」

【高取】=高取図書室

令和4年度 衣浦港消防防災訓練

陸・海・空の合同訓練を実施します。消防車・船舶・ヘリコプターが参加して、海上で発生した災害を想定した訓練を実施します。

と き 7月5日(火) 午前10時～(少雨決行)

ところ 碧南市玉津浦町
衣浦港中央ふ頭東2号・3号岸壁およびその周辺海域

参加機関 16機関
消防車など21台、船舶7隻、航空機1機、参加人数 約150人



問合せ先 衣浦東部広域連合消防局消防課 ☎63-0134

全国一斉 緊急地震速報訓練

6月15日(水)
午前10時

全国瞬時警報システム(Jアラート)を活用し、確実に皆さんへ災害などの緊急情報を伝えるため、試験放送を行います。

防災行政無線および防災ラジオから、右の内容が放送されます。

試験放送内容

<上り4音チャイム>

+「こちらは、高浜市です。只今から訓練放送を行います。」

<緊急地震速報チャイム音>

+「緊急地震速報。大地震です。大地震です。」

+「これは訓練放送です。」×3回

+「こちらは、高浜市です。これで訓練放送を終わります。」

<下り4音チャイム>

※放送内容は一部変更される場合があります。

問合せ先 困防災防犯グループ ☎52-1111(内線228)

市県民税第1期の納期限は

6月30日(木)です

～かならず納期限内に納めましょう～

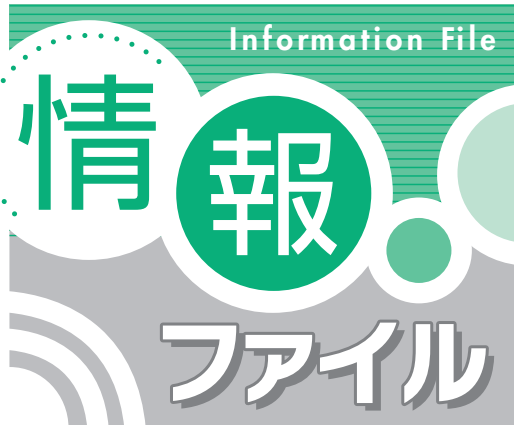
納税には口座振替が便利です

納め忘れがなく、納期ごとに金融機関やコンビニなどへ出かけて支払う必要がありません。
口座振替の方は、残高の確認をお願いします。

口座振替申込

申込先 金融機関もしくは**市**税務グループ
持ち物 通帳、通帳に使用している印鑑
※口座振替開始は、申込みから2か月後になります。

問合せ先 **市**税務グループ
☎52-1111 (内線246・247)
※口座振替は (内線241・243・259)へ



児童手当を支給します

児童手当の6月定期支給分を6月10日(金)に、あらかじめ指定された受給者名義の金融機関口座に振り込みます。今回支給する手当は、令和4年2月～5月の4か月分です。

なお、令和3年10月に1年分の支給額を通知しましたが、その金額に変更のない方については、個別に通知を行いませんので、預金通帳などで入金を確認してください。

問合せ先
☎52-1111(内線362)

児童手当

令和4年7月 し尿収集作業日程表

月日	曜日	区域	月日	曜日	区域
7月1日	金	青木町	15日	金	呉竹町 屋敷町
5日	火	青木町 春日町	19日	火	屋敷町 向山町
6日	水	湯山町 神明町 沢渡町	20日	水	向山町
7日	木	稗田町	21日	木	小池町
8日	金	二池町	22日	金	小池町
11日	月	芳川町 碧海町	26日	火	新田町 八幡町
13日	水	田戸町	28日	木	論地町 清水町
14日	木	本郷町 呉竹町			

作業は、天候などの理由で2～3日前後することがあります。

問合せ先 (収集業者)
高浜衛生㈱ ☎53-0516

し尿

後期高齢者福祉医療費受給者証の更新

後期高齢者福祉医療費受給者証(障がいおよび精神障がいによる認定を除く)は毎年、「受給者証」の更新が必要です。この更新手続きは、8月1日以降も、各医療費助成の資格があるかどうかを確認するためのものです。現在、「受給者証」の交付を受けている方には、6月中旬に更新申請書の提出についての通知を郵送するので、手続きをしてください。

更新期限 7月5日(火)

更新方法 郵送で届いた通知にもとづき、同封の封書により書類を返送。

※返送された書類の審査を行い、受給対象となる方には7月中旬に、8月以降使用できる「受給者証」を郵送します。

注意事項
8月以降は、新しい(更新後の)「受給者証」を使用してください。

問合せ先
市市民窓口グループ
(内線217・227)



医療

福祉

ヘルプマークの配布

ヘルプマークとは、義足や人工関節を使用している方や内部障がいや難病の方など外見からはわからない方が援助を得やすくなるよう、東京都が作成したマークです。必要な方へヘルプマークを配布しています。ヘルプマークの利用者を見かけたら「思いやりのある行動」をとっていただくようお願いいたします。

配布時間

・平日 午前8時30分～午後7時
・土曜日 午前8時30分～午後5時15分

費用 無料

配布方法

必要な方またはその家族などの代理人からの口頭申請

配布・問合せ先

いきいき介護障がいグループ
☎ 52-9871



相談

建築士による木造住宅耐震相談

お住まいの住宅が地震に対して安全なのか、無料で簡易耐震診断などを行います。

とき 6月11日(土)、7月9日(土)

午前10時～正午

ところ 市役所1階

多目的会議室

対象 市内の在来工法の木造住宅を

対象とし、プレハブ構造やツーバイ工法などの特殊な工法の住宅は

除きます。

相談員 高浜市建築耐震研究会所属

耐震診断員

費用 無料

その他 建築確認通知書または簡単な取図を用意してください。

※現地希望の方には、相談員が現地に出向きます。(2件まで)

申込方法 相談日の1週間前までに

困都市計画グループへ電話で予約してください。

問合せ先

困都市計画グループ(内線288)

困都市計画グループへ電話で予約

してください。

困都市計画グループ(内線288)

早期教育相談のお知らせ

県教育委員会では、子育てで気

なることのある方、お子さんに障がいがあると思われる方、お子さんの就学について相談したい方などに、早期教育相談を実施します。

子育てやお子さんの障がい、就学や特別支援教育などについて、より正しく理解する場として、気軽に利用してください。

※相談は無料ですが、予約が必要です。

※相談日以外にも必要に応じて個別相談を特別支援学校、児童相談センターなどで実施しています。

とき

7月27日(水)、8月1日(月)

午前9時30分～午後4時

ところ 西三河総合庁舎

対象 乳幼児(0歳以上)～就学前の

お子さん(6歳まで)とその保護者

申込み 7月1日(金)までに教育委員

会学校経営グループへ直接申込み

問合せ先

いきいき学校経営グループ(内線311)

募集

令和4年度第1回市営住宅入居者募集

とき 7月1日(金)～15日(金)

※募集住宅や募集戸数は、期間内に

市公式ホームページ・困都市計画グループ窓口でお知らせします。

持ち物

・印鑑、所得を証する書類、納税証明書など

申込資格

・住宅に困窮していること。

・親族(事実上婚姻関係と同等の状態にある相手などを含む)と同居

しており、ひとり暮らしでないこと(60歳以上・障がい者などの条件を満たせば可。)

・暴力団員がいないこと。

・入居する全員の合計月額所得が一般世帯は15万8千円、緩和世帯は21万4千円を超えないこと。

・市税の滞納者がいないこと。

その他

入居希望者多数の場合は抽選となります。市内在住・在勤者が優先

となるため、市外の方は状況により抽選に参加できない場合があります。

今後の募集予定

9月・11月

※募集できる部屋がない場合は中止

します。

申込・問合せ先

困都市計画グループ

(内線265)

困都市計画グループ

(内線265)

高浜市奨学生募集

対象

市内在住で①～③に該当する方
 ①学校教育法に規定する高等学校に在学している方

②独立行政法人日本学生支援機構、そのほかの団体から奨学金を受けしていない方

③経済的理由により就学困難な方
支給額 月額8,000円

支給期間 当該高等学校の正規の修業期間を修了するまで

申請手続

①～④を学校経営グループまで提出

①高浜市奨学金支給申請書

②在学する学校の校長の推薦書

③家庭状況調査書

④在学証明書

※①～③の用紙は、[いきいき学校経営グループ](https://www.city.takahama.lg.jp/soshiki/gakkou/1969.html)で配布、または、左記市公式ホームページからもダウンロードできます。

※申請は毎年必要

申込期限 6月30日(木)

申込・問合せ先

[いきいき学校経営グループ](https://www.city.takahama.lg.jp/soshiki/gakkou/1969.html)
 (内線302)

<https://www.city.takahama.lg.jp/soshiki/gakkou/1969.html>

その他

地域に貢献した方を表彰します

自発的に行った活動で、とくに地域社会に対する貢献が顕著な、次に掲げる項目に該当する方の推薦を募集します。自薦、他薦は問いません。

①人命救助活動に貢献

②5年以上にわたる社会奉仕活動

③5年以上にわたる緑化推進活動

④5年以上にわたる環境美化活動

※みずからの便益のための活動、営利活動は対象外とします。

応募方法

応募方法 秘書人事グループで配布の推薦書、もしくは自由な様式に被表彰候補者氏名、生年月日、住所、活動状況、推薦者氏名、住所、電話番号を明記し提出。郵送、ファクス、電子メールでの提出も可。

※被表彰候補者のなかから、表彰審査委員会で選考します。

締切 8月1日(月)

問合せ先

秘書人事グループ (内線309)
 〒444-1398 (住所不要)

Eメール

jinj@city.takahama.lg.jp

民生・児童委員の一部改選がありました

令和4年3月をもって、主任児童委員の杉浦ゆみ子委員が退任され、4月より、後任として上田久美子委員が就任しました。

問合せ先

[いきいき地域福祉グループ](https://www.city.takahama.lg.jp/soshiki/chiiki)
 ☎52-9871

新しい行政相談委員が決まりました

このたび、深谷和明氏が行政相談委員の任期を終えられたため、後任に酒井幸代氏が4月1日より総務大臣から委嘱されました。

行政相談委員とは、国、県、市などの行政全般について、意見や要望などを受け、公正、中立な立場から関係機関などにあつせんを行い、その解決や実現の促進を図る身近な相談相手です。

相談は無料、秘密は厳守しますので、気軽に相談してください。

とき 毎月第1木曜日
 午後1時～3時

ところ 市役所1階相談室

問合せ先

・市民窓口グループ (内線216)
 ・総務行政相談センター
 ・さくみ愛知(中部管区行政評価局)
 ☎0570-0900-1110

教科書展示会の開催

皆さんの教科書に対する理解や関心を深めるために教科書展示会を開催します。

展示会場には投書箱を用意するので、教科書に対する意見や要望を寄せてください。なお、県教育委員会義務教育課のホームページにも掲載しています。

とき 6月3日(金)～30日(木)

※開館時間・休館日は、それぞれの施設で異なるので、詳しくは問い合わせてください。

・岡崎教科書センター

(岡崎市立中央図書館)

☎0564-233-3111

・刈谷教科書センター

(刈谷市中央図書館)

☎25-6000

・安城教科書センター

(安城市図書情報館)

☎76-6111

・西尾教科書センター

(西尾市立図書館)

☎0563-56-6200

問合せ先

県教育委員会義務教育課
 ☎052-954-6799
<https://www.pref.aichi.jp/soshiki/gimukyoiku/>

体力を測定してみませんか

市では2年に1度、20歳以上の方向けに体力測定会を行っています。自分の体力を知ったり、運動を始めたりするうえでよいきっかけとなります。気軽に応募してください。

とき 7月2日(土) 午前10時～

ところ 地域交流施設たかぴあサブアリーナ

内容 握力測定、上体起こし、反復横跳び、長座体前屈、シャトルランなど

参加料 無料

募集対象 20～79歳の男女(50人程度)

※応募者多数の場合は抽選。

参加申込期限 6月24日(金)

その他

・体操のできる服装で、体育館シューズを持参してください。

・運動時以外はマスクの着用をお願いします。

・飲み物は各自で用意してください。

※新型コロナウイルス感染症の状況により中止の可能性があります。

申込・問合せ先

いきいき文化スポーツグループ(内線330)

愛知県介護支援専門員実務研修受講試験

受験実施日 10月9日(日)

受験資格

①保健・医療・福祉に関する法定資格にもとづく業務、または特定の相談援助業務に通算5年以上の実務経験がある方

②①の業務に従事している勤務地が愛知県にある方、もしくは現在①の業務に従事しておらず、かつ、住所が愛知県にある方

願書配布場所 いきいき広場、県福祉局高齢福祉課、県福祉相談センター地域福祉課、県民事務所広報コーナー、県社会福祉協議会

受付期間 6月30日(木)まで

問合せ先

愛知県社会福祉協議会
福祉人材センター
TEL 052-212121-5530
10月7日(金)まで

6月1日は人権擁護委員の日です

人権擁護委員はあなたのまちななパートナーです。隣近所のもめごと、家族間の問題、体罰やいじめ、職場におけるセクハラ、DVなどでお悩みの方は、相談してください。相談は無料で秘密は厳守します。

◆特設相談日

とき 6月9日(木) 午前10時～正午、午後1時～3時

※新型コロナウイルス感染症の感染状況により中止する場合があります。

ところ 市役所相談室

高浜市では5人の人権擁護委員が相談に応じています

◆その他相談先

全国共通相談ダイヤル

(午前8時30分～午後5時15分
土・日曜日、祝日を除く)

みんなの人権110番
TEL 0570-003110

子どもの人権110番
TEL 0120-007110

(通話料無料)

女性の人権ホットライン
TEL 0570-0700-810

インターネット人権相談
http://www.jinken.go.jp/

LINE@名古屋法務局
@snsjinkensoudan

サン・ビレッジ衣浦臨時休館

プール・浴場施設の清掃と機械の整備点検のため臨時休館します。

とき 6月20日(月)～7月4日(月)

問合せ先 サン・ビレッジ衣浦

TEL 41-2655

衣浦東部広域連合消防局救命講習会6月

会場	碧南消防署	刈谷消防署	高浜消防署
講習会名	普及員講習再講習 応急手当普及員の資格を有する方が、前回の講習受講日から3年以内に再度更新するための講習。	普通救命講習Ⅰ 心肺蘇生法(気道確保、人工呼吸、胸骨圧迫)、AEDの使用法、止血法などを行います。	普通救命講習Ⅲ 小児・乳児・新生児の心肺蘇生法、ひきつけ、のどに異物が詰まったときの処置などを行います。
開催日時	6月26日(日)午前9時～正午	6月18日(土)午前9時～正午	6月18日(土)午前9時～正午
定員	先着20人		先着8人
募集開始	6月5日(日)午前9時～ 無料		
申込・問合せ先	TEL 41-2625 救急係へ	TEL 23-1299 救急係へ	TEL 52-1192 救急係へ
対象者	碧南市、刈谷市、安城市、知立市および高浜市在住、在勤、在学の方でいずれの会場でも受講できます。		
備考	※講習時間は、受講者数および講習の進捗度などにより短縮する場合があります。 ※救命講習会を団体で受講する方は、最寄りの消防署へ問い合わせてください。 ※講習内容は、新型コロナウイルス感染症の流行をふまえた心肺蘇生法となります。 ※新型コロナウイルス感染症拡大防止のため、講習会を中止する場合があります。 ※感染拡大防止として受講1週間前からの健康状態を記録し、提出してください。 詳しくは、ホームページを確認してください。http://www.kinutoh.jp		

衣浦斎園『規格葬儀』のご案内

衣浦斎園では、葬儀の規格と料金を規定して、その内容に沿って指定された葬儀業者と利用者とのあいだでとり行われる規格葬儀制度を導入しています。業者による価格差のない、統一した価格での葬儀を提供します。

衣浦斎園
式場利用の
メリット

- ①公共施設であるため比較的リーズナブルな予算で行うことができます。
- ②通夜～葬儀～火葬～初七日まですべて同じ場所で行えるので、ゆっくりと時間を過ごせます。
- ③移動が少ないため高齢者の方などへの負担を軽減できます。

規格葬儀料金

	内容	料金(税込)
仕様1	祭壇、会葬礼状50枚、司会進行4人、葬儀備品、棺など、納棺など、霊きゅう車、遺影、ドライアイス10kg	300,300円
仕様2	葬儀備品、棺など、納棺など、霊きゅう車、遺影、ドライアイス10kg	155,100円
仕様3	棺、骨容器、納棺、霊きゅう車、ドライアイス10kg	100,100円
追加オプション(一例) いす追加(1脚440円)、香典帳(一式1,100円)、貸布団(1組3,300円)ほか		

※別途、式場使用料(24時間 仕様1・仕様2は64,800円、仕様3は24,840円)が必要です。

問合せ先 衣浦斎園 ☎48-1620 指定業者 (株)雅、(有)加藤生花葬具店

広告

お住まいの「気になる」「困った」をご相談ください

外壁メンテナンス 承ります

- ・塗り替え
- ・外壁改修
- ・防水改修

現地調査
お見積もり無料!!

完成
イメージ図も
作成できます



お問い合わせ 株式会社 シンカ 水曜定休
高浜市湯山町 2-3-8 ☎ 0566-52-0444
e-mail:cinca-mainte@cinca.co.jp [担当 藤岡]



法律に関する お困りごとはお任せください



刈谷事務所 所長弁護士
丸山 浩平
(愛知県弁護士会所属)

- 離婚
- 遺言・相続
- 借金問題
- 交通事故
- 刑事事件
- 他 法律問題

お気軽にご相談ください



初回相談料
無料

弁護士法人

愛知総合法律事務所 刈谷事務所
(愛知県弁護士会所属) 刈谷市桜町1-10 セントラルビル6F

☎0566-91-1271

受付時間:平日9:30~17:30
夜間相談にも対応

新型コロナウイルス感染症拡大防止のため、内容を変更もしくは中止する場合があります。

「梓タ子ふれあい歌謡まつり」を開催します。歌謡教室の生徒さんによる歌の披露をはじめ、梓タ子さんのミニステージも開催予定です。

梓タ子ふれあい歌謡まつり
実行委員会事務局
☎080-9568-8914

「梓タ子ふれあい歌謡まつり」
観覧者募集

マスク着用と
3密回避のお願い

密集
密接
密閉
にならないように
注意しましょう

日 日時
場 場所
内 内容
講 講師
募 募集対象・人数
費 費用
持 持ち物
他 その他
催 主催
申 申込先・申込方法
問 問合せ先

催し
&
募集

【場】かわら美術館 講義室（3階）

【日】6月19日(日)
午後1時半～(午後1時開場)

「市誌を読む会」では、おもに本の執筆や調査に携わった方々から『高浜市のあゆみ』の内容に沿って、市の歴史や文化についてお話しいただきます。もしかしたら、本文では掲載されなかった、新たな事実も知ることができるかもしれません。いっしょに、まちのあゆみをひも解いていきましょう。

令和3年、あらたな高浜市誌『高浜市のあゆみ』を刊行しました。この編さん事業をとおして、高浜市がこれまで歩んできたさまざまな「コト」や、高浜市で生まれた「モノ」についての歴史が掘りおこされました。

お問い合わせ先
bunka@city.takahama.lg.jp

☎52-111111(内線330)
FAX 52-81888

市誌を読む会
第3回 参加者募集

【日】6月5日(日)午前9時45分～
【場】地域交流施設たかぴあ
メインアリーナ
【費】無料
【持】持上履き

【募】20人

【費】無料(大人は要企画展観覧券)

【日】6月11日(土)・12日(日)・25日(土)・26日(日)
午後2時～3時

「夢の実現」展関連イベント
「夢みるショートフィルム」
かわら美術館
☎52-3366

夢をテーマに、短い映画3本を1つのプログラムとして上映します。子どもから大人まで楽しめる、多様な映画をとりそろえました。

かわら美術館
☎52-3366

「夢の実現」展関連イベント
「夢みるショートフィルム」



※受付開始は6月1日(水)～

【募】40人(要予約/先着順)
【内】タイトル・近世・近代の高浜市域
【講】三島一信氏(高浜市誌編さん委員会委員)
【申】文化スポーツグループ窓口か、電話、メール、ファクスのいずれかで申込み。
※受付開始は6月1日(水)～

陶芸創作イベント講座
「ランプシェードづくり」

かわら美術館
☎52-3366
FAX 52-8100

鬼みちまつりでの展示もできる、丸型のランプシェードを作ります。オリジナルの鬼あかりやジャックオーランタンで秋の夜長を楽しんでみませんか。
※いぶし銀仕上げか釉薬仕上げかを選べます。

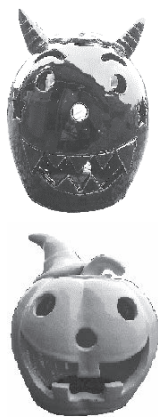
【日】7月23日(土)・24日(日)

【場】かわら美術館 2階陶芸創作室

【募】各16人(先着順)

【費】高校生以上2,600円、中学生以下1,800円【粘土2kg】

【申】6月25日(土) 午前10時より、電話、ファクス、ホームページもしくはミュージアムショップにて。



新型コロナウイルス感染症拡大防止のため、内容を変更もしくは中止する場合があります。

ベビーマッサージ&ママ体操 参加者募集

高浜まちづくり協議会
(高浜ふれあいプラザ)
TEL 87-9112
Eメール hamajia@katch.ne.jp
(午前9時～午後5時)

赤ちゃんはお母さんの温かい手による愛情のこもったタッチが大好き。お互いの情緒を安定させ、信頼感を高めます。

日

・第1回 6月21日(火)
午前10時30分～11時30分
・第2回 7月1日(金)
午前10時30分～11時30分

場 高浜ふれあいプラザ 2階

内 ベビーマッサージ、親子でシエイプアップなど

募 各回先着10組(0～3歳のお子さんとお母さん)

持 ハスタオル、飲み物 費 600円

申 電話またはメールにて参加希望日(両日参加可)、氏名(保護者)、住所、電話番号、お子さんの月齢を連絡してください。



リサイクル講座受講生募集

衣浦衛生組合リサイクルプラザ
TEL 53-53379

内 不用になった衣類などを利用して、動物人形を作ります。

日 7月6日・20日、8月3日・17日・31日、9月14日・28日、10月12日(全8回、水曜日)

場 リサイクルプラザ

講 板倉佐紀子氏(碧南市)

募 市内在住・在勤の方 18人

費 無料

申 6月7日(火)～28日(火)

リサイクルプラザへ直接申込み。

※6月7日(火)のみ受付開始時間は午後3時～

※定員になりしだい締切り

※受付時間 火～日曜日

午前10時～午後4時

(月曜休館。月曜が祝日・振替休日の場合は直後の平日)

日 7月6日(火)～28日(火)

令和4年度生活支援員養成講座 受講生を募集します

高浜市社会福祉協議会
TEL 54-5563

高浜市社会福祉協議会では、書類の管理や、金銭管理に不安を感じる高齢者や障がいのある方の支援を行

う生活支援員の養成講座を行います。講座を修了した方は、社会福祉協議会と雇用契約後に生活支援員として活動できるように調整します(希望に添えない場合もあります)。

日 7月27日(水)
午後1時30分～3時45分

場 いきいき広場1階会議室B

募 10人

※定員になりしだい締切り

費 無料

持 筆記用具

申 7月15日(金)までに電話で申込み

広告

白濱法律事務所

弁護士法人

(愛知県弁護士会所属)

代表弁護士 白濱重人

- 相続、遺留分、離婚
- 不動産、建築トラブル
- 交通事故、労災事故
- 破産、債務整理
- 企業法務

初回相談料無料



刈谷市若松町2丁目2番

TEL 0566-91-0210

刈谷駅南口よりすぐ

(訂正)

『広報たかはま』3月1日号P19「スポーツ大好き仲間を募集します」に誤りがありましたのでお詫びし、訂正します。

(誤)フットサル 会費 1チーム
13,000円/年
(正)フットサル 会費 1チーム
6,000円/年

5/7
[土]

人形小路「花まつり」が開催されました

5月7日～8日の2日間にわたり、人形小路「花まつり」が開催されました。子どもたちが参加する白象のパレードや、おいでんマルシェなどのイベントも開催され人形小路がにぎわいました。また、「吉浜細工人形展」では、将棋棋士の藤井聡太さんなどをモチーフにした細工人形が披露されました。



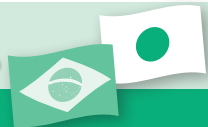
◀市民記者 廣田久雄氏撮影



PREFEITURA DE TAKAHAMA INFORMA

高浜市役所のお知らせ

※A Home Page oficial da cidade de Takahama pode ser traduzido em 4 idiomas, Inglês, Chinês, Coreano e Português.



Plantão dos consultórios médicos e odontológicos nos feriados - meses de junho e julho.

6月・7月の休日等在宅当番医

☆Associação médica do Município de Takahama. Atendimento médico, plantão aos domingos e feriados. Horário: 9:00~12:00 e de 13:30~17:00

Dia/mês	Nome da Clínica	Bairro	☎
5/jun	Terao Naika Shonika	Koike	53-0073
12	Masuda Jibiinkouka Iin	Sawatari	52-3030
19	Takahama Seikei Ryumachi Clinic	Sawatari	52-5221
26	Yoshihama Clinic	Kuretake	52-5110
3/jul	Iwai Naika Clinic	Futatsuike	54-1019
10	Tsuji Children' Clinic	Shinmei	52-9990
17	Takahama Ai Ladies Clinic	Yuyama	54-5161
18	Tsubasa Clinic	Shinmei	54-5283
24	Kinuura Seikeigekahinyoukika	Shinmei	54-5255
31	Nakazawa Naika Clinic	Sawatari	54-0606

☆ Associação Odontológica do Município de Takahama. Atendimento odontológico, plantão aos domingos. Horário: 9:00~12:00

Dia/mês	Nome da Clínica	Bairro	☎
5/jun	Mori Shika Iin	Aoki	52-0888
12	Morita Dental Clinic	Sawatari	52-2336
19	Inagaki Dental Clinic	Hieda	52-5611
26	Yuyama Dental Office	Yuyama	54-0007
3/jul	Kajikawa Shika	Yuyama	52-6456
10	Kirara Dental Clinic	Shinmei	54-5454
17	Kato Dental Clinic	Yashiki	54-4488
24	Okabe Shika Ganka Clinic (Shika)	Mukaiyama	52-7775
31	Suzuki Shika Iin	Aoki	53-0761

Sujeito a alterações, verifique antes de consultar. Em caso de emergência, após o horário de expediente do consultório, contato: **Centro de Informação médica de emergência (Kyukyu Iryou Jyouhou Center)**. (☎ 36-1133・http://www.qq.pref.aichi.jp/).

INSCRIÇÕES ABERTAS PARA HABITAÇÃO MUNICIPAL Ano fiscal 2022 (Reiwa 4) - 1ª Seleção 令和4年度第1回市営住宅入居者募集

PERÍODO: 1º/jul (sexta-feira) ~ 15/jul (sexta-feira)

※As moradias disponíveis e as vagas, serão anunciadas na Homepage oficial da Cidade, e na Prefeitura-Toshi Keikaku Grupo, dentro do período.

O QUE TRAZER:

- Carimbo, Comprovantes de rendimentos, Cert.de quitação de impostos, etc.

REQUISITOS PARA INSCRIÇÃO:

- Estar precisando de moradia.
- Viver com um parente (incluindo aqueles que estão em união estável) e não viver sozinho (É possível se a pessoa preencher as condições de ter mais de 60 anos de idade, ser deficiente, etc.)
- Não ser membro de gangues.
- A soma total da renda de todos membros da família (renda mensal) não ultrapassem critério da renda líquida padrão (Família padrão 158.000 ienes e para famílias fora do padrão 214.000 ienes).
- Não estar inadimplente com o imposto municipal.

OUTROS:

- Se houver muitos candidatos, será definida através de sorteio. As pessoas que moram ou trabalham na Cidade têm prioridade, há casos em que pessoas não residentes podem não conseguir participar do sorteio.

PREVISÃO PARA PRÓXIMAS INSCRIÇÕES

Em setembro e novembro

※Caso não haja moradias disponíveis, não será realizada.

INSCRIÇÕES - INFORMAÇÕES

Prefeitura-Toshi Keikaku Grupo (Ramal 265)

たかはまアーカイブ

Vol. 51

高浜の昔ばなし ～きつねの恩がえし～

「市民とともにつむぐ・つなぐ」をテーマに編さんを行った新たな高浜市誌『高浜市のあゆみ』が、令和3年に刊行されました。この連載では、編さん過程で掘りおこされた資料や聞き取り調査の内容を中心に、先人たちの足あと・まちの魅力などを紹介します。

これまでの市誌編さんに関わる活動は「たかはま歴史・文化保存活用事業」が受け継ぎ、市の有形・無形の魅力を後世へ伝え、今を生きる私たち、そして将来のまちづくりにいかしていく活動に取り組みます。

「昔はこんなことがあったよ!」「家からこんな古い写真が出てきた!」などといった情報がありましたら、ぜひお寄せください。あなたのその情報が、これからの“高浜市のあゆみ”をつむぎ、後世へつなぐ鍵になるかもしれません。



▲きつねの恩がえし(表紙)



▲肥だめから子ぎつねを救出するようす



▲水がめにボラが入っているようす

高浜の昔ばなしに「きつねの恩がえし」というお話があるのをご存じでしょうか。むかし、高浜の大山にきつねが住んでいました。ある日、子ぎつねが肥だめに落ちてしまい、なすすべない親ぎつねは「コーン」と悲しい鳴き声をあげました。きつねの声を聞きつけたお百姓さんがかけつけて肥だめをのぞいてみると、沈んでしまいそうな子ぎつねがいてみせません。かわいそうに思ったお百姓さんが、柄杓で子ぎつねを救いあげ、近くの川で洗ってやりました。

大山緑地の陶管製の太たぬぎが思い浮かびますが、高浜の昔ばなしにたぬぎが登場するのはありません。ちなみに、たぬぎは、他を抜くとして商売繁盛の縁起物とされてきたとともに、「八相縁起」といわれるたぬぎの縁起ごとのうちのひとつ、何事にも前後左右に気を配り、正しく見つめる「目」という意味をもつことから、大山緑地の太たぬぎは昭和39年に交通安全の祈願のために建立されました。

昔ばなしの中で子ぎつねが落ちた肥だめは、肥料にするために糞尿を瓶などに入れ発酵させていた場所です。今ではみかけなくなりましたが、昔はあちこちの畑に肥だめが作られていました。

昔ばなしからかいまみえる、かつての高浜の暮らしや歴史に思いをはせながら、皆さんも高浜のまちを歩いてみてはいかがでしょうか。

(高浜市立図書館S・K)

問合せ先 [いきいき文化スポーツグループ](#) ☎52-1111(内線330)

高浜を愛し、高浜の良さを学んで、高浜でたくましく生きる未来市民の育成

「学校」「家庭」「地域」が一体となって子どもたちを育むため、毎月のめざす生活習慣・学習習慣を皆さんと共有します。

- 〈めざす年長児〉いろいろなことに興味・関心を持ち、やってみます。
- 〈めざす小6生〉友達の考えを大切に、自分の意見をわかりやすく伝えます。
- 〈めざす中3生〉友達の考えを知って、自分の考えに生かします。

高浜市が育てていきたい生活習慣・学習習慣育成プロジェクト

[いきいき教育センターグループ](#) ☎52-1111(内線311)

6月
前向きに
取り組む子

ポルトガル語は
31ページ

LEIA A PÁGINA EM PORTUGUÊS!

市公式ホームページでは、英語・中国語・韓国語・ポルトガル語の4か国への変換機能を利用できます。

早期配布にご協力ください。