

広報  
TAKAHAMA

# たかはま

2022  
3.1

No.1371



ちょうどいいまち  
ちょっといいまち  
これまでもこれからも  
2020高浜市50th

3月3日は桃の節句

高浜市のこどもたちがすくすく育ちますように

高浜市とLINEで  
友達になろう！

登録はこちらから ▶▶▶



P3 …… たかはまクーポンブックを発刊します！

P4 …… 新型コロナウイルス感染症の影響で家計急変のあった  
世帯へ臨時特別給付金のお知らせ

P6 …… 高浜市市制50周年記念事業NEWS

P8 …… 住所異動の手続きはお早めに！

思いやり 支え合い 手と手をつなぐ 大家族たかはま



## 各種相談

### 市長との対話日

問合せ先 固秘書人事グループ(内線309)

### 税務相談(税理士)

相続・贈与・譲渡・住宅取得・申告などに関する税一般

問合せ先 固市民窓口グループ(内線216)

### 労働相談(西三河県民事務所職員)

職場での悩みごと・困りごとなど(解雇・賃金・労働時間など)

問合せ先 固市民窓口グループ(内線216)

### 市民相談(固市民窓口グループ職員)

市役所への意見・要望など

問合せ先 固市民窓口グループ(内線216)

### 外国人への相談(ポルトガル語・ベトナム語のわかる相談員)

庁舎内の案内、通訳など

問合せ先 固市民窓口グループ(内線216)

### 人権相談(人権擁護委員)

いじめ、虐待、差別などの人権問題

問合せ先 固市民窓口グループ(内線216)

### 行政相談(行政相談委員)

国・県・市などに対する苦情・要望など

問合せ先 固市民窓口グループ(内線216)

### 消費生活相談(消費生活相談員)

消費者トラブルの相談など

問合せ先 固経済環境グループ(内線263)

### 教育相談

・いじめ、不登校

・学習、進路

問合せ先 いきいき 学校経営グループ(内線311・345)

### 心配ごと相談(弁護士)

問合せ先 社会福祉協議会 ☎52-2002

### 介護相談(地域包括支援センター職員)

問合せ先 いきいき 福祉まるごと相談グループ

☎52-9610

### 家庭児童相談(家庭児童相談員)

子どもと家庭の悩みごとなど

問合せ先 いきいき 福祉まるごと相談グループ

☎52-9872

### 母子・父子自立支援相談(母子・父子自立支援員)

自立に必要な情報提供・指導・相談など

問合せ先 いきいき 介護障がいグループ ☎52-9872

### 心理相談(臨床心理士)

問合せ先 いきいき 健康推進グループ ☎52-9871

### 障がい相談(相談支援専門員)

問合せ先 ・たかはま障がい者支援センター ☎54-3009

・障がい者支援センター高浜安立 ☎57-6679

### ひきこもり相談(アウトリーチ支援員)

問合せ先 自立相談支援センターこころん

☎54-5563

※新型コロナウイルス感染症の関係で、各種相談の対応日時が流動的に変わる可能性があるため、3月1日号では対応日時を掲載していません。各担当窓口へ問い合わせのうえ、来庁してください。

## 高浜市役所

☎ 52-1111  
FAX 52-1110

固市役所本庁舎、いきいき いきいき広場

### 表紙



大山緑地には、桜のほかに春の名物として「花桃」があります。3月下旬～4月にかけて、紅・白・ピンクの色鮮やかな花が楽しめます。

大山緑地を訪れる際は、ぜひ、「花桃通り」も散策してみてください。

### 3月のカレンダー

6	日	9:00 南部まち協青空市(あっぱ) ※以降毎週日曜日開催
19	土	家族そろって食べる日(食育の日) 10:00 おもちゃ病院(エコハウス) 13:30 「高浜市民・世界記録に挑戦」 (いきいき広場 いきいきホール) ※競技開始は14:00～



新型コロナウイルス感染症拡大にともなうイベントなどの中止・変更のお知らせは、随時市公式ホームページで発信します。



### 人口と世帯数 (令和4年2月1日現在)

■人 □/49,318人 (男 25,698人・女 23,620人)  
■世帯数/20,986世帯

# たかはま クーポンブック を発刊します!

クーポンの  
利用は  
4月1日(金)~

市内のお店をもっと知ってもらい、利用していただくことで、消費を喚起し、地域を活気づけるため、クーポンブックを発刊します。ぜひ利用してください。

3月中旬から、ポスティングにより、市内各世帯に配布します。届かなかった場合、市役所・いきいき広場・エコハウスにてお渡しできます。また、4月からは掲載店舗でも入手できるようになります。

問合せ先 経済環境グループ ☎52-1111(内線271・281)



## 新型コロナワクチン接種情報

### 【新型コロナワクチン接種に関する一般的な問合せ】

高浜市コールセンター ☎53-5353 月~土曜日 午前9時~午後5時(祝日除く)

【いきいき】健康推進グループ ☎52-9871 月~金曜日 午前8時30分~午後5時15分(祝日除く)

Eメール kenko@city.takahama.lg.jp

### 【接種後の副反応などに関する問合せ】

愛知県 新型コロナウィルス感染症 健康相談窓口

☎052-954-6272 毎日/午前9時~午後5時30分

☎052-526-5887 平日/午後5時30分~翌午前9時 土・日曜日、祝日/24時間



高浜市コロナワクチン情報

高浜市での新型コロナワクチン接種の最新情報を市公式ホームページに随時掲載しています。



コロナワクチンナビ(厚生労働省)

新型コロナワクチンの接種会場を探したり、どうやって接種を受けるかなどの情報を提供しています。

## 新型コロナワクチン追加(3回目)接種について

新型コロナワクチン追加接種を受ける方は、2回目の接種を終了した日から、6か月以上経過した18歳以上の方(※)です。対象者には、2回目の接種後6か月を経過する時期を目途に、順次接種券を発送しています。

接種を希望する方は、接種券が届いてから、接種の予約をしてください。

(※) 2月1日以降、全年齢対象に2回目接種から6か月経過後に追加接種が可能になりました。

### 新型コロナワクチンQ&A

**Q.初回(1回目・2回目)接種とは異なるワクチンを使用(交接種)しても大丈夫でしょうか。**

A.初回接種において、ファイザー社、武田/モデルナ社、またはアストラゼネカ社のワクチンを受けた場合、追加接種では初回接種時に用いたワクチンの種類にかかわらず、mRNAワクチン(ファイザー社または武田/モデルナ社のワクチンのいずれか)を使用することが可能です。

**Q.2回目接種から6か月が経過したけれど、接種券が届きません。**

A.2回目接種から6か月が経過しても接種券が届かない場合は、問い合わせてください。

(補足)他市が発券した接種券を使用したなどの理由から、高浜市に接種歴が無いと、追加(3回目)接種券の発行ができません。接種券発行申請書を提出してください。

**Q.初回(1回目・2回目)接種を受けていません。初回接種を受けることはできますか。**

A.接種が受けられる期間は、令和4年9月30日(金)までです。この期間内であれば、初回接種も受けられます。初回接種を希望する場合は、市コールセンターに相談してください。

# 新型コロナウイルス感染症の影響で家計急変のあった世帯へ臨時特別給付金のお知らせ

新型コロナウイルス感染症の影響が長期化するなか、さまざまな困難に直面した方が、速やかに生活・暮らしの支援を受けられるよう、住民税非課税世帯や令和3年1月以降に新型コロナウイルス感染症の影響で収入が減少し住民税非課税相当となった世帯(家計急変世帯)に対し臨時的な措置として「住民税非課税世帯等臨時特別給付金」を支給します。

## 申請が必要な支給対象者

### ◆令和3年1月以降に新型コロナウイルス感染症の影響を受けて家計が急変し、世帯全員のそれぞれの1年間の収入見込額が住民税均等割で非課税水準以下となる世帯

※新型コロナウイルス感染症の影響によらない減収は、本給付金の対象外となります。

※1年間の収入見込額は、令和3年1月～令和4年9月の任意の1か月の収入を12倍した額となります。

※非課税相当収入限度額は、下表のとおりです。

扶養している親族の状況	非課税相当限度額 (収入額ベース)	非課税限度額 (所得額ベース)
単身又は扶養親族がいない場合	930,000円	380,000円
配偶者・扶養親族(1人)を扶養している場合	1,378,000円	828,000円
配偶者・扶養親族(計2人)を扶養している場合	1,680,000円	1,108,000円
配偶者・扶養親族(計3人)を扶養している場合	2,097,000円	1,388,000円
配偶者・扶養親族(計4人)を扶養している場合	2,497,000円	1,668,000円
障害者、未成年、寡婦、ひとり親の場合	2,043,000円	1,350,000円

**支給額** 1世帯あたり 10万円

**申請期間** 2月24日(木)～9月30日(金)(土・日曜日および祝日を除く。)  
午前9時～午後5時

**申請方法** いきいき広場担当窓口へ直接または郵送で申請書(市公式ホームページよりダウンロード可能)により申請 ※詳しくは問い合わせてください。

**問合せ先**

高浜市住民税非課税世帯等臨時特別給付金受付相談窓口 ☎53-5858  
平日(祝日除く)／午前9時～午後5時

# 新型コロナウイルス感染症の影響を受けた方への保険料(税)の減免制度

申請期限は  
3月末です

新型コロナウイルス感染症の影響を受けた方を対象とした、国民健康保険税、後期高齢者医療保険料、介護保険料の減免制度を設けています。令和3年度保険料(税)の申請期限は3月末です。該当する方は至急申請してください。

## 減免の種類

対 象		減免額
新型コロナウイルス感染症により、世帯の主たる生計維持者が死亡または重篤な傷病を負った方		保険料(税)の全額
新型コロナウイルス感染症の影響により、世帯の主たる生計維持者が事業などを廃止、失業した方		被保険者と世帯の主たる生計維持者の前年所得にもとづき算定  ※制度により算定方法が異なるので、各担当に問い合わせてください。
新型コロナウイルス感染症の影響により、主たる生計維持者の事業収入など(注)の減少が見込まれ、右のすべての条件に該当する方  ※介護保険料は①②の条件に該当すること。(③は含まない。)	①事業収入など(注)のいずれかが前年の30%以上減少したこと	
	②収入減少が見込まれる事業収入など(注)にかかる所得以外の前年の所得の合計額が400万円以下であること	
③前年の合計所得金額が1,000万円以下であること		

(注)「事業収入など」とは、事業収入、不動産収入、山林収入、給与収入を言います。

## 対象となる保険料(税)

令和3年度の保険料(税)で、令和3年4月1日～令和4年3月31日に納期限が設定されているもの。

## 申請に必要なもの

本人確認のできるもの(運転免許証など)に加え、次のものを用意してください。

新型コロナウイルス感染症の拡大防止の観点から、郵送による申請を活用してください。

### ●新型コロナウイルス感染症により、世帯の主たる生計維持者が死亡または重篤な傷病を負った方

☐罹患者を証明するもの(診断書など)

### ●新型コロナウイルス感染症の影響により、事業を廃止、失業した方

☐事業廃止届出書の写し、離職票、雇用主の証明など

☐令和3年中の収入の減少がわかるもの(確定申告書の写しなど)

### ●新型コロナウイルス感染症の影響により、収入の減少が見込まれる方

☐令和3年中の収入の減少がわかるもの(源泉徴収票、確定申告書の写しなど)

## 申請期限

### ●令和4年3月31日(木)

#### 申込・問合せ先

国民健康保険に関すること…………… 市市民窓口グループ ☎52-1111(内線219・261)  
後期高齢者医療制度に関すること 市市民窓口グループ ☎52-1111(内線227・217)  
介護保険に関すること…………… いきいき介護障がいグループ ☎52-9871





ちょうどいいまち  
ちょつといいまち  
これまでもこれからも  
2020高浜市50th

## 高浜市市制 50周年記念事業

# NEWS

参加者  
大募集!!

令和2年12月1日に高浜市は市制施行50周年を迎えました。昨年度より2年間、50周年を盛り上げるためさまざまな記念事業を実施してきましたが、いよいよ3月末でフィナーレを迎えます。これまで多くの皆さんに参加・協力していただきました。誠にありがとうございました。



市民アイディア事業

## 「高浜市民・世界記録に挑戦！」

高浜市には、実はすごい力を秘めた人たちがたくさんいます。そんな皆さんの秘められた力を後世につないでいくため、「高浜市民・世界記録に挑戦！」を開催します！めざせ、高浜No.1！

### 「高浜市民・世界記録に挑戦！」

さまざまな競技を掛け合わせて作る1つのコースを、だれが1番速いタイムでゴールできるのかを競い合うタイムアタック！

No.1の記録は、「高浜記録」として認定し、タイムの上位者には豪華景品をプレゼント予定です。皆さんの応募をお待ちしています。

#### 競技内容（案）

- ・足つぼマットの上で我慢できるか！？
- ・速くドミノを並べて倒せるか！？
- ・落花生をしっかりと箸でつかめるか！？
- ・スムーズに糸を針に通せるか！？
- ・ピッタリの時間でストップウォッチを止められるか！？

※競技内容は変更となる場合があります。

#### ◆注意事項

新型コロナウイルス感染症の状況により、大会の日程変更や中止となる場合があります。あらかじめご了承ください。



市公式ホームページはこちら▶

#### 開催日

と き 3月19日（土）

- ・受付開始… 午後1時30分～
- ・競技開始…………… 午後2時～

と ころ いきいき広場 いきいきホール

対 象 市内在住、在学、在勤、または高浜市に関わりのある方

募集人数 25人

※申し込み多数の場合は抽選となります。

#### 応募方法

件名を「高浜市民・世界記録に挑戦！」として、本文に

①氏名 ②住所 ③連絡先（電話番号）

④年齢 ⑤メールアドレス

を記載のうえ、メールまたは、ファクスで応募してください。

#### 締 切

3月8日（火）まで

※抽選となった場合、当選者の発表は案内状の発送に代えてさせていただきます。

詳しくは、市公式ホームページを確認してください。



### コースの紹介（案）

ところどころに足つぼマットが敷き詰められた特別コースに、挑戦者の行く手をはばむいくつかのステージを用意しています。

ドミノ  
ステージ

糸通し  
ステージ

落花生  
ステージ

逆転  
チャンス!

ストップ  
ウォッチ  
ピッタリ  
チャレンジ

問合せ先 団総合政策グループ ☎52-1111（内線339） FAX52-1110 Eメール seisaku@city.takahama.lg.jp

# 市民記者カメラマンを募集します!



市民記者の  
皆さんによる  
写真

『広報たかはま』などの広報媒体に写真を提供する市民記者を募集します(若干名)。活動期間は、4月から1年間です。

**申込方法** 2月21日(月)から市役所総合政策グループ備えつけ、または市公式ホームページよりダウンロードした応募用紙にて申込み。

※詳しくは、お問い合わせください。



申込・問合せ先 団総合政策グループ ☎52-1111 (内線366)



B.LEAGUE (プロバスケットボール)

シーホース三河を  
応援しよう!



## ホームタウン感謝割～特別優待販売～

昨シーズンまで在籍した金丸晃輔選手とホーム初対決!

2022 **4/6** [WED] vs. 島根スサノオマジック  
ウィングアリーナ刈谷 19:05 TIP OFF!



**対象** 高浜市在住の方

**申込方法** ①右の二次元コードまたは下記URLから4月6日(水)の「申し込み」を押してください。

[https://go-seahorses.jp/ticket/fun\\_ticket/hometown](https://go-seahorses.jp/ticket/fun_ticket/hometown)

②必要事項を入力の上、「送信する」を押してください。

③登録したメールアドレスに自動返信メールが送信されるので、メールに記載されている専用のリンクからチケットを購入してください。



**対象席** 2階指定席(一部)

**価格** 定価より半額

**注意事項**

- ・購入は先着順です。販売状況により席の用意ができない場合があります。
- ・1回で購入できるチケットの枚数は5枚までです。
- ・購入者が高浜市在住であれば、同伴者の地域は問いません。
- ・購入者が高浜市在住であることが必須です。
- ・すでに購入済のチケットからの返金はできません。了承してください。

高浜市では、シーホース三河と地域活性化に向けた連携協定を締結し、シーホース三河を応援するとともに、高浜市の活性化にいっしょに取り組んでいます。

問合せ先 シーホース三河株式会社 ☎24-8661 (平日午前9時～午後5時) Eメール [booster@go-seahorses.co.jp](mailto:booster@go-seahorses.co.jp)

# 住所異動の手続きはお早めに!

問合せ先 市市民窓口グループ ☎52-1111 (内線214・218)

春は卒業や入学、転勤や就職と住所異動の多い時期です。

◆受付窓口 市民窓口グループ(市役所1階)


◆受付時間 平日(月～金曜日) 午前8時30分～午後5時15分

(平日の午後5時15分以降および土・日曜日、祝日は住所異動の届出はできません。)

## 転入届・転出届・転居届

※住所異動の届出には、受付窓口へ来た方の**本人確認(身分証明書)**(\*1)が必要です。

※異動する本人や同一世帯の家族が届出をすることができない場合は**委任状**(\*2)が必要です。

区 分	転 入 *ほかの市町村から高浜市に住 所を移したとき	転 出 *高浜市からほかの市町村へ住 所を移すとき (転出証明書を発行します)	転 居 *高浜市内で住所を移したとき
届出期間	高浜市に実際に住み始めた日から 14日以内に届出	転出する前(おおむね2週間前か ら)に高浜市に届出	新しい住所地に実際に住み始め た日から14日以内に届出
届出が できる人	<ul style="list-style-type: none"> <li>異動する本人</li> <li>転入先の同一世帯の家族</li> <li>同一世帯以外(委任状が必要)</li> </ul>	<ul style="list-style-type: none"> <li>異動する本人</li> <li>異動する本人と同一世帯の家 族</li> <li>同一世帯以外(委任状が必要)</li> </ul>	<ul style="list-style-type: none"> <li>異動する本人</li> <li>異動する本人と同一世帯の家 族</li> <li>同一世帯以外(委任状が必要)</li> </ul>
持ちもの	<ul style="list-style-type: none"> <li>転出証明書(前住所地で発行)</li> <li>マイナンバーカード(所持者の み)</li> <li>※カードに新住所を記載します。</li> <li>本人確認(身分証明書)</li> </ul>	<ul style="list-style-type: none"> <li>印鑑登録証(登録者のみ)</li> <li>本人確認(身分証明書)</li> </ul> 	<ul style="list-style-type: none"> <li>マイナンバーカード(所持者の み)</li> <li>※カードに新住所を記載します。</li> <li>本人確認(身分証明書)</li> </ul>

### (\*1)本人確認(身分証明書)

①②のいずれかを持参

①官公署発行の顔写真付きのもの1点(運転免許証・パスポートなど)

②公的な顔写真なしのもの2点(健康保険証・年金手帳・介護保険証・  
学生証など)

### (\*2)委任状

・異動する本人の直筆であること(同一世帯の家族の場合は不要)

・「委任状」の書式は右の見本を参考にしてください

① すべて、異動する本人が書いて(直筆)ください。

② 右の見本の△△△△△の部分に、委任する要件(転出・転居など)  
をかならず書いてください。

③ 住所異動届の委任状の印鑑は認印で手続きができます。

④ 委任者本人の本人確認(身分証明書)の提示が必要です。

見本

#### 委 任 状

代理人 住所 ○○市○○町○番地  
氏名 愛知一郎  
生年月日 昭和○年○月○日

私は、上記の者を代理人と定め  
次の権限を委任します。

1. △△△△△に関すること

令和 年 月 日

委任者 住所 高浜市青木町四丁目1番地2  
氏名 高浜太郎 印  
生年月日 昭和○年○月○日

### ◆その他

・住基カードを所有している方は事前に問い合わせてください。

・各種届出にともなう必要なものは、「住所異動にともなうそのほかの手続き」で確認してください。



## 住所異動にともなうその他の手続き

※住所異動にともなう各種手続きのために通知カードもしくはマイナンバーカードが必要な場合があります。詳しくは問い合わせてください。

項 目	手続きに必要なもの				問合せ先
国民健康保険	・国民健康保険被保険者証(転出・転居の場合) ・口座番号のわかるものと銀行の届出印(口座振替の場合) ※転出の場合、転出(予定)日で資格がなくなります。				市民窓口グループ 国民健康保険担当 (市役所1階:窓口5番) (内線219・261)
国民年金	・年金手帳 ※原則届出は不要ですが、手続きが必要な場合があります。				市民窓口グループ 年金担当 (市役所1階:窓口6番) (内線216)
年金受給者	・年金証書 ※原則届出は不要ですが、手続きが必要な場合があります。				
後期高齢者医療	・被保険者証				市民窓口グループ 医療担当 (市役所1階:窓口4番) (内線217・227)
・子ども医療 ・母子家庭等医療 ・障害者医療 ・精神障害者医療 ・後期高齢者福祉医療	・受給者証(転出・転居の場合) ・健康保険被保険者証 ※所得証明書・各種障がい者手帳が必要な場合があります。				
ごみの収集	届出は不要ですが、窓口でごみの出し方・ごみステーションなどの位置の説明を受けてください。				経済環境グループ (市役所1階:窓口7番) (内線264)
飼い犬の登録	犬を飼う方・飼っている方は新しい住所地で登録・異動届をしてください。				
上水道の 使用開始・中止	上下水道グループに来庁、または、電話などで手続きをしてください。 ※手続きに必要なものは原則ありません。				上下水道グループ (市役所2階:窓口23番) (内線277)
児童手当	必要なもの	転入	転居	転出	こども育成グループ (いきいき広場3階) (内線362) ※詳しくは問い合わせ てください。
	・申請者名義の預金通帳または振込先がわかるもの	○	×	×	
	・申請者の健康保険被保険者証の写し(各種共済年金加入の場合のみ)	○	×	×	
児童・生徒の異動	【転入・転居】 市民窓口グループで発行された「就学校指定通知書」を指定された学校へ持参してください。 ※学区内での転居は「就学校指定通知書」は発行されません。 【転出】 現在通学中の学校に転出することを連絡してください。 ※国外転出入や外国籍の方は、別途手続きが必要な場合があります。				学校経営グループ (いきいき広場3階) (内線345)
園児の異動	【転出・転居】 ・在園児の方は在籍園に連絡してください。 ・認可外保育所や私立幼稚園の利用者で施設等利用給付(保育料の無償化)受給者はこども育成グループに問い合わせてください。 【転入】 ・保育園の申込みはこども育成グループに問い合わせてください。 ・幼稚園の申込みは各園に問い合わせてください。 ・認可外保育所や私立幼稚園の施設等利用給付(保育料の無償化)については、こども育成グループに問い合わせてください。				こども育成グループ (いきいき広場3階) (内線315・316)

項 目	手続きに必要なもの				問合せ先
妊婦・産婦・乳児 健康診査 予防接種	・母子健康手帳 ・前住所地発行の妊婦・産婦・乳児健康診査受診票、予防接種予診票(所有している方のみ) ※転入時のみ手続きが必要です。				健康推進グループ (いきいき広場2階) ☎52-9871
新型コロナ ワクチン接種券の 発行	1・2回目接種券の場合 ・接種券(前住所地で発行されたもの) 3回目接種券の場合 ・1・2回目の接種済証、接種記録書など接種したことがわかるもの				
介護保険	必要なもの	転入	転居	転出	介護障がいグループ (いきいき広場2階) ☎52-9871
	・介護保険被保険者証	×	○	○	
	・介護保険負担割合証 (介護認定を受けている方)	×	○	○	
	・預金通帳または振込先などがわかるもの	×	×	○	
	※前住所地で要介護認定を受けていた <u>転入の方</u> は、「受給資格証明書」を持参してください。				
・児童扶養手当 ・特別児童扶養手当 ・遺児手当	必要なもの	転入	転居	転出	
	・印鑑	○	○	×	
	・預金通帳または振込先などがわかるもの	○	×	要確認	
	・所得証明書	○	×	×	
	・住宅の契約書	要確認	要確認	×	
	※詳しくは問い合わせてください。 (状況により必要なものが異なります。)				
自立支援医療 (更生・育成・精神通院)	必要なもの	転入	転居	転出	
	・印鑑	○	×	×	
	・健康保険被保険者証	○	×	×	
	※所得証明が必要な場合があります。 ※転出時は転出先での手続きとなります。				
各種障がい者手当 ※障がい者手帳(身体障害者手帳、療育手帳、精神障害者保健福祉手帳)を所有している方	必要なもの	転入	転居	転出	
	・印鑑	○	×	×	
	・預金通帳または振込先などがわかるもの	○	×	要確認	
	・各種障がい者手帳	○	○	×	
	※所得証明が必要な場合があります。 ※転出時は転出先での手続きとなります。(扶助料受給中の方は喪失手続きが必要です。)				

## そのほか生活関連事項の問合せ先

運転免許証	碧南警察署 ☎46-0110	町内会の 入会・退会	各町内会の理事または班長、市役所総合政策グループ(市役所2階:窓口29番)まで問い合わせてください。 ☎52-1111(内線339)
電話	加入の電話会社に問い合わせてください。		
郵便	高浜郵便局 ☎53-0198	電気	中部電力刈谷営業所 ☎0120-988-255
し尿の収集	高浜衛生(株) ☎53-0516	ガス	東邦ガス(株)刈谷営業所 ☎21-1647 ※プロパンガスについては最寄りの取扱店へ問い合わせてください。

# 国民年金

## ～こんなときは かならず届出を～



国民年金は、20～60歳の日本に住むすべての方が加入する制度です。  
厚生年金に加入している方が会社などを退職したときは、手続きが必要になります。  
届出が遅れると、将来、年金を受給できない場合があるので、忘れずに届出をしましょう。

### 国民年金の加入者は3種類 ◎

- 第1号被保険者…20歳以上60歳未満の自営業者・農業者とその家族、学生、無職の方など、第2号被保険者、第3号被保険者でない方
- 第2号被保険者…民間会社や公務員など、厚生年金に加入している方
- 第3号被保険者…厚生年金に加入している第2号被保険者に扶養されている、20歳以上60歳未満の配偶者(年収が130万未満)の方

### ◆手続きが必要な場合

どんなとき	どうする	届出先
民間会社などを退職したとき	<ul style="list-style-type: none"> <li>第1号被保険者への加入手続き</li> <li>扶養されている配偶者は、第3号被保険者から第1号被保険者への変更手続き</li> </ul>	市民窓口グループ
結婚や退職などで配偶者の扶養になったとき	<ul style="list-style-type: none"> <li>第3号被保険者への変更手続き</li> </ul>	配偶者の勤務先
配偶者の扶養からはずれたとき	<ul style="list-style-type: none"> <li>第3号被保険者から第1号被保険者への変更手続き</li> </ul>	市民窓口グループ
年金手帳をなくしたとき	<ul style="list-style-type: none"> <li>再交付の手続き</li> </ul>	<ul style="list-style-type: none"> <li>第1号被保険者 市民窓口グループ</li> <li>第3号被保険者 配偶者の勤務先</li> </ul>
口座振替を開始・変更するとき	<ul style="list-style-type: none"> <li>口座振替納付(変更)申出書の提出</li> </ul>	口座のある金融機関
納付書を紛失したとき	<ul style="list-style-type: none"> <li>納付書再発行の手続き</li> </ul>	刈谷年金事務所
保険料を納めることが困難なとき	<ul style="list-style-type: none"> <li>保険料免除の手続き</li> </ul>	市民窓口グループ
学生で保険料を納めることが困難なとき	<ul style="list-style-type: none"> <li>学生納付特例の手続き</li> </ul>	市民窓口グループ
50歳未満で保険料を納めることが困難なとき	<ul style="list-style-type: none"> <li>納付猶予の手続き</li> </ul>	市民窓口グループ
65歳になったとき	<ul style="list-style-type: none"> <li>老齢基礎年金の請求</li> </ul>	市民窓口グループ (第1号被保険者の期間のみ加入の方)

※このほかにも手続きが必要な場合があります。詳しくは問い合わせてください。

問合せ先 ・市市民窓口グループ ☎52-1111(内線216)  
・刈谷年金事務所 国民年金課 ☎21-2110



# 3月は 自殺対策強化月間です

強化月間  
3月1日(火)～31日(木)

自殺の背景・原因となるさまざまな要因に対する社会の取り組みと、専門家への相談やうつ病などの精神疾患に対する適切な治療により、多くの自殺は防ぐことができるといわれています。死にたいと考えている人でも、実際には心のなかでは「生きたい」という気持ちの間で激しく揺れ動いており、自殺の危険を示すサインを発している場合が多いといわれています。そのサインに周囲が気づき、自殺予防につなげていくことが重要です。

## 自殺のサイン

1. うつ病の症状に気をつける(気分が沈む、自分を責める、仕事の能率が落ちる、決断できない、不眠など)
2. 原因不明の身体不調が長引く
3. 酒量が増す
4. 安全や健康が保てない
5. 長時間労働、大きな失敗、職を失う
6. 職場や家族のサポートが得られない
7. 本人にとって価値あるものを失う
8. 重症の身体の病気にかかる
9. 自死を口にする
10. 自死未遂に及ぶ

(参考:厚生労働省「職場における自殺の対応と予防 自殺予防の10か条」)

問合せ先 ▶ 衣浦東部保健所 こころの健康相談 ☎21-9337

▶ [いきいき]健康推進グループ なんでも健康相談 ☎52-9871

あなたの声を  
聞かせてください



もし、あなたが悩みを抱えていたら、相談してみませんか？

特集

お知らせ

情報ファイル

催し・募集

## 令和4年 春季全国火災予防運動 3月1日(火)～7日(月)

### ● 住宅防火 いのちを守る 10のポイント

—4つの習慣・6つの対策—

#### 4つの習慣

- 寝たばこは絶対にしない、させない。
- ストープの周りに燃えやすいものを置かない。
- こんろを使うときは火のそばを離れない。
- コンセントはほこりを清掃し、不必要なプラグは抜く。

#### 6つの対策

- 火災の発生を防ぐために、ストープやこんろなどは安全装置の付いた機器を使用する。
- 火災の早期発見のために、住宅用火災警報器を定期的に点検し、10年を目安に交換する。
- 火災の拡大を防ぐために、部屋を整理整頓し、寝具、衣類およびカーテンは、防災品を使用する。
- 火災を小さいうちに消すために、消火器などを設置し、使い方を確認しておく。
- お年寄りや身体の不自由な人は、避難経路と避難方法をつねに確保し、備えておく。
- 防火防災訓練への参加、戸別訪問などにより、地域ぐるみの防火対策を行う。

おうち時間 家族で点検 火の始末

### 住宅用火災警報器の維持管理について

#### 定期的な作動確認

点検ボタンを押すか点検ひもをひっぱり、定期的(※1)に作動確認をしましょう。

- ▶ 作動確認をしても警報器に反応がなければ、本体の故障か電池切れです。(※2)  
警報器の本体または電池を交換しましょう。

#### 古くなったら交換

火災警報以外の警報が鳴った場合 ▶ 本体の故障か電池切れです。(※2) 警報器本体を交換しましょう

※1 住宅用火災警報器の電池の寿命の目安は10年とされています。警報器の作動確認は、春秋の火災予防運動の時期に行うなど、定期的に実施してください。

※2 故障か電池切れかわからないときは、取扱説明書を確認するか、メーカーに問い合わせてください。  
なお、電池切れと判明した警報器が設置から10年以上経過している場合は、本体内部の電子部品が劣化して火災を感知しなくなることが考えられるため、本体の交換を推奨しています。



問合せ先 衣浦東部広域連合消防局予防課 ☎63-0136

## 高浜市

# 乳児保育憲章

## を知っていますか？

市では、「高浜市乳児保育憲章」を定め、乳児に関わる大人が、乳児をひとりの人として大切に、待つことを大切に、乳児の声なき声を聴くことに心をくだくことに努めることとし、乳児を預かる保育所などでは、この憲章の理念をいかした保育を行っています。

地域の皆さんといっしょになって、次世代の高浜市を担ってくれる子どもたちを育てていくという想いも込められています。



平成21年  
3月18日  
制定

## 高浜市乳児保育憲章

高浜市では、一人一人の乳児が、人として大切にされ、安心できる環境の中で、自分を深く信頼し、のびのびと育つことができるように、次のことに心がけて、乳児を育てていきます。

1

乳児の可能性を信じ、その表情や態度から、一人一人の乳児の声を聴き取る努力をする中で、それぞれのもつ力が豊かに引き出されるよう、育てていきます。

2

乳児の経験を大切に、「見守り」、「気かけ」、「待つ」ことに心をくだき、育てていきます。

3

地域のすべての大人が、乳児の健やかな成長を願い、それぞれの家庭の子育てを支え、支えあいます。

問合せ先 **いきいき** こども育成グループ ☎52-1111 (内線363)

## パブリックコメント(意見募集)

## 結果

高浜市都市計画マスタープラン(案)に対する皆さんの意見と市の対応についてお知らせします。

意見募集期間 令和3年12月 1日～27日	意見件数	提出人数	対応結果		
			(ア) 原案のとおり	(イ) 修正	(ウ) 意見として承り
	8件	3人	4件	0件	4件

## ▶ おもな意見(概要)と市の回答

該当項目	意見の概要	市の考え方	対応
定量的目標値の設定	計画の実現度を確認する定量的目標値(努力すれば届くレベル)が必要。長期目標は変えない方がよいが、年次目標は環境変化をふまえたトレンド線上に設定し、リソースとの関係で年次目標の数値レベル、優先順位を調整する。	本計画は、本市の将来的な土地利用などの方向性を定めるものであり、これらは線形的に推移するものではないことから、年次の目標は設定しておりません。また、定量的目標値については、「3-2 将来フレームの設定」に記載された人口および産業の成長が、目標年次までに達成されたかが評価項目となっております。	(ア) 原案のとおり

※すべての意見および市の考え方などについては、市役所・いきいき広場での掲示、もしくは市公式ホームページにて確認してください。



掲示期間 3月1日(火)～31日(木)

問合せ先 **団都市計画グループ** ☎52-1111 (内線280)



## 新しい図書拠点イメージを共有し、考えた・・・

1月16日にかわら美術館ホールで、約70人が参加し、図書館のチカラの可能性を考えました。

### 進行の概要

第1部：市からの説明＋浅野さんの感想など

第2部：皆さんからの事前質問と当日意見をもとにゲストを囲んで考えました。

# これからの 図書館の カタチカラ

## 第15回 第3回 図書館フォーラムの報告

高浜市において、これからの時代にふさわしい「図書館のあり方」(役割・必要な機能)について、『これからの図書館のカタチ・チカラ』と題して、『広報たかはま』などをおして市民の皆さんとともに考えています。

今号は第3回図書館フォーラムの概要を紹介します。

この連載に関する感想などは、こちらのアンケートフォームから



### ゲスト

**浅野 隆夫さん** 総務省地域情報化アドバイザー(札幌市中央図書館 利用サービス課長) **の言葉**

### 概要

#### ◇図書館の意義は？

札幌市中央図書館ではコロナ禍で来館する方は減少していますが、皆さんの本への関心は変わっていないと思います。ネット予約をして、自宅近くの別の図書施設で受け取るなど、利用者さんは図書館を賢く使われているんですね。そして、予約した本が中央図書館の本なのか、地区センター図書室の本なのかは問われていなくて、自身の所に本が届くことが第一に便利と感じる方が多いのではないかと思います。

では、「今後、図書館に求められていくものとは？」といわれると、司書の仕事の基本は“本と人を結びつける”ことですので、レファレンス、つまり読書相談や調べもののお手伝いだと思います。

#### ◇全国的な図書館の流れは？

高浜市だけでなく、移転という話は全国であります。ただ移転を機に「図書館はだれのためにあるのか」ということを考えて、新しくサービスを考え直すところが多いですね。

図書館で言われている図書館学5法則の1つに「図書館は成長する有機体」という言葉があります。人間と同じで、さまざまな状況に合わせて変化し、成長し続けることが図書館にも求められていると思います。



## 参加者の声など (当日意見およびアンケートの一部より)

- 図書館を“交流の場”とすることは、とてもいいと思います。
- これからは、人ありきの運営をめざしていこうという考えが伝わりました。
- こども図書は高齢になって読むことが増加しました。古典や生き方につき、学ぶ媒体となっています。
- 図書館は敷居が低いところです。行政に直接相談できないことも司書さんには言えたりします。

いきいき広場は、そういった相談・案内の場になりえると思います。



このほか参加者の皆さんから、さまざまなアイデアなどをいただきました。ありがとうございました。これからは移転を機として、皆さんの困りごとの解決や行動に結びつくよう、本をおとした「くらしや活動のサポート」を行い、皆さんと情報、皆さん同士をつなぐといった、「活動とつながる場」を意識し、さらに検討を深めていきます。



- ◆ 図書館での催しに関しては15ページに記載がある「図書館情報」や図書館公式ホームページ、フェイスブックおよびツイッターを確認してください。
- ◆ 連載は今号で一旦終了します。4月以降も進捗状況などについて随時お知らせしていきます。



▲ホームページ ▲フェイスブック ▲ツイッター

問合せ先 **いきいき文化スポーツグループ** ☎ 52-1111 (内線331)





# 図書館

# 情報

Library  
information

図書館ホームページはこちら⇒  
【Twitter】@takahama\_lib  
【Facebook】@takahamalib



3月の休館日 1日、8日、15日、22日、29日の火曜日

問合せ先 図書館 ☎52-0240

## 最寄りの施設で本を返せます!

### 「いつでもどこでも図書館」のご案内



高浜市内の11の拠点施設で「図書館で借りた本の返却」「予約した本の受取」ができます。

#### 本の返却

拠点施設の窓口へ返す本を渡してください。

#### 予約本の受取

- ・予約時に希望する施設を指定してください。
- ・本が施設に準備できしだい図書館から電話連絡をします。
- ※メール連絡はできません。
- ・1週間以内に、施設窓口で貸出券を提示し、本を受け取ってください。

#### いつでもどこでも図書館で利用できない資料

- ・CD、DVDなどの視聴覚資料
- ・相互貸借(他図書館からの取寄せ)資料

午前9時～午後5時

- ①中央保育園
- ②高浜南部保育園
- ③吉浜保育園
- ④吉浜北部保育園
- ⑤ひかりこども園
- ⑥翼児童センター
- ⑦東海児童センター
- ⑧たかびあ

午前10時～午後4時

- ⑨高浜市いちごプラザ

午前8時30分～午後7時

- ⑩いきいき広場

※土曜は午後5時15分まで

午前9時～午後5時

- ⑪たかまこども園

※利用できない日は各施設休館日に準ずる

## 定例おはなし会

新型コロナウイルス感染症の状況により、中止になる場合があります。開催の有無、日時は図書館ホームページを確認いただくか、図書館にお問い合わせください。

### 乳幼児のおはなし会 [要予約] .....

#### ●赤ちゃんおはなし会「あんよ☆あんよ」【高取】

3月21日(月・祝) 午前10時30分～11時

#### ●マザリーズのベビーブックのひととき【高取】

3月11日(金) 午前10時30分～11時30分

### 幼児～小学生のおはなし会 [先着順/定員5組] .....

#### ●みんなおいでおはなし会

3月5日(土) 午後3時～3時15分

#### ●カタリーネのおはなし会と読書相談(読書アドバイザーの日)【本館】

毎週月曜日 午後3時～3時15分

毎週水・金・土曜日 午前10時30分～10時45分

※【本館】=図書館本館「えほんの森」

【高取】=高取図書室



T O W N  
T O P I C S

## まちの話題



### 市役所にて「鬼あかり」展示中です

高浜市市制50周年を盛り上げるため、高浜市市民会議50の大人チームの皆さんが、鬼師の指導のもと企画、デザイン、制作を行った鬼あかりを、現在、市役所北東の植栽部分に展示しています。50周年のシンボルマークと市制施行当時の庁舎をイメージしたデザインになっています。市役所に来場する際は、ぜひ探してみてください。





## 【子どもの定期予防接種】

予防接種の一覧	BCG、4種混合(百日せき・ジフテリア・破傷風・不活化ポリオ)、MR(麻しん・風しん混合)、DT(ジフテリア・破傷風混合)、日本脳炎、ヒブワクチン(インフルエンザ菌b型)、小児肺炎球菌ワクチン、水痘ワクチン、B型肝炎ワクチン、ロタワクチン、子宮頸がん予防ワクチン※ ※子宮頸がん予防ワクチンの接種を希望する方は、厚生労働省のホームページに掲載されているリーフレット「小学校6年～高校1年相当の女の子と保護者の方へ大切なお知らせ」を確認のうえ検討いただき、健康推進グループへ連絡してください。
対象者	高浜市に住民登録があり、定期予防接種の対象年齢にある方
接種場所	実施医療機関(詳しくは、予防接種手帳、「令和3年度母子保健事業・予防接種の日程」で確認してください。)
持ち物	母子健康手帳、接種する予診票、健康保険証、子ども医療費受給者証 ※母子健康手帳はかならず持参してください。
接種期間	通年
その他	実施医療機関に問い合わせをして接種してください。転入した方は、母子健康手帳を持って、いきいき広場へ来場してください。 <b>【予防接種の広域化について】</b> かかりつけ医が高浜市外にある場合など、定期予防接種が県内の医療機関で受けることができます。詳しくはいきいき広場(健康推進グループ)に問い合わせてください。 <div>刈谷市・知立市の医療機関で予防接種を受ける場合は、広域予防接種連絡票発行の手続きは必要ありません。</div> <b>【異なるワクチンの接種間隔について】</b> 注射生ワクチンどうしを接種する場合は、接種後27日以上の間隔をあけて接種します。そのほかの異なるワクチンどうしを接種する場合は接種間隔に制限はありません。

予防接種を  
遅らせることなく  
接種しましょう。

- 予防接種は、感染症にかかりやすい年齢などをもとに接種時期が決まっています。とくに、生後2か月から予防接種を受け始めることは、お母さんからもらった免疫が減っていくときに、赤ちゃんがかかりやすい感染症から赤ちゃんを守るために、とても大切です。
  - 受診の前には、体温を測定するなど、体調に問題がないことを確認してください(※)。家に帰ったら、赤ちゃん、保護者とも、手洗いなどの感染対策をしっかりとしましょう。
- ※体調が悪いときは、予防接種や乳幼児健診を控え、元気になったらあらためて予定を立てましょう。

## 【衣浦東部保健所行事】

問合せ先 衣浦東部保健所 ☎21-4778

会場：衣浦東部保健所

種別	日程	実施時間	内容	備考
栄養相談	9日(水)	9:00～11:30	糖尿病・脂質異常症・肥満など複数の疾患のある方へ、栄養・食生活相談を行います。	※要予約 ☎21-9338
こころの健康医師相談	15日(火)	14:00～16:00	精神科医師によるこころの健康相談を行います。	※要予約 ☎21-9337
骨髄バンクドナー登録	第1・2火曜日	9:00～11:00	ドナー登録 【登録できる方】18歳～54歳の健康な方	※要予約 ☎21-4797
肝炎検査	第1・2火曜日	9:00～11:00	B・C型肝炎検査結果成績書を必要とされる方の検査はできません。	予約不要
エイズ・梅毒検査	第1・2火曜日 第3月曜日(21日を除く)	9:00～11:00 18:00～19:00	匿名で検査ができます。	

## 3月 4月の休日等在宅当番医



### ☆高浜市医師会

<診療日>日曜および祝日

<診療時間>9:00～12:00、13:30～17:00

月日	医院名	町	電話
3月 6日	吉浜クリニック	呉竹	52-5110
13日	岩井内科クリニック	二池	54-1019
20日	辻こどもクリニック	神明	52-9990
21日	高浜愛レディースクリニック	湯山	54-5161
27日	つばさクリニック	神明	54-5283
4月 3日	きぬうら整形外科泌尿器科	神明	54-5255
10日	中沢内科クリニック	沢渡	54-0606
17日	ひさだ眼科	沢渡	52-8146
24日	磯貝医院	青木	53-0013
29日	たねむら耳鼻咽喉科	神明	54-3434

### ☆高浜市歯科医師会

<診療日>日曜

<診療時間>9:00～12:00

月日	医院名	町	電話
3月 6日	ユヤマデンタルオフィス	湯山	54-0007
13日	かじかわ歯科	湯山	52-6456
20日	キララ歯科	神明	54-5454
27日	かとう歯科クリニック	屋敷	54-4488
4月 3日	おかべ歯科眼科クリニック【歯科】	向山	52-7775
10日	鈴木歯科医院	青木	53-0761
17日	杉浦歯科医院	呉竹	52-5000
24日	グリーン歯科	屋敷	53-1515

都合により変更する場合がありますので、確認のうえ受診してください。  
診療時間外に、急病などで受診が必要なときは、  
救急医療情報センター(☎36-1133・ホームページ<http://www.qq.pref.aichi.jp/>)に問い合わせてください。

# 令和4年 3月の保健ガイド

問合せ・相談は

いきいき健康推進グループ ☎52-9871

\*年間スケジュールは市公式ホームページに掲載しています。



みやた ひろと  
宮田 寛大くん



さと う はるき  
佐藤 陽生くん

各健診の受付時間はかならず守ってください。受付時間を過ぎた場合は、次回の健診の受診となります。

## お知らせ

- ・駐車場は三河高浜駅西立体駐車場を利用してください。駐車券をお渡します。
- ・感染症対策として、健診の内容を一部変更する場合があります。また密を避けるため、受付時間を通常と変更して実施します。詳しくは個別通知にてお知らせします。

【乳幼児・妊婦】 ★印については、個別通知をします。

会場：いきいき広場

種 別	日 程	受付時間	対 象	持ち物	備 考
4 か 月 児 健 診	18日(金)	対象者に通知	★令和3年11月生まれ	・母子健康手帳 ・健診アンケート ・バスタオル	※授乳を済ませてきてください。
1歳6か月児健診 フッ化物歯面塗布	23日(水)		★令和2年8月生まれ	・母子健康手帳 ・健診アンケート ・歯ブラシ2本 (1本は新しいもの)	※歯みがきを済ませてきてください。 ※フッ化物歯面塗布は、希望児のみ 実施(料金 300円)
2歳児歯科健診 フッ化物歯面塗布	4日(金)		★令和2年2月生まれ		
3 歳 児 健 診	2日(水)		★平成31年2月生まれ	・母子健康手帳 ・健診アンケート	※歯みがきを済ませてきてください。
5 歳 児 健 診	9日(水) 16日(水)	対象者に通知			
ち び っ こ 相 談	28日(月)	9:30～ 要予約	0歳～就学前のお子さん とその家族	・母子健康手帳 ・バスタオル ・歯科相談は歯ブラシ	希望する方は健康推進グループへ 問い合わせてください。
発 達 相 談	要予約		就学前のお子さんとその 家族	・母子健康手帳	
言 語 相 談					
ままプチさろん	17日(木)	9:45～10:00 要予約	妊娠中の方	・母子健康手帳 ・母子健康手帳副読 本	
パパママ教室	12日(土)	要予約	パパ・ママになる方	・母子健康手帳 ・筆記用具	会場：高浜市いちごプラザ ※健康推進グループへ電話予約
こ ん に ち は ! あかちゃん訪問	随時	随時	生後4か月未満の赤ちゃんの いるすべての家庭 (里帰り出産者も可)	・母子健康手帳 ・タオル	留守番電話に伝言が残っていた方、 里帰り中で市内に不在の方は連絡 してください。
母 子 健 康 手 帳 交 付	毎週火曜日 (祝日を除く)	9:00～9:20	妊娠した方とその家族 ※妊娠に気づいたら早め に医療機関を受診しま しょう。	・妊娠届出書 ・外国籍の方は在留 カード(外国人登録 証明書)など ・妊婦の個人番号カ ードまたは妊婦の通 知カードと写真入り 身分証明書	※予約不要 ※初産婦さんは9:30～10:00 プレママ教室があります。 ※日程の都合の悪い方は健康推進 グループへ連絡してください。 ※できるだけ妊娠11週までに届出 をしましょう。

【成人】

会場：いきいき広場

種 別	日 程	実施時間	内 容	備 考
栄 養 相 談	15日(火)	要予約	糖尿病・高血圧・骨粗しょう症などの予防を目的と した、管理栄養士による食生活や栄養面に関する相談 (1人30分程度)	※健康推進グループへ電話予約



# スポーツ 大好き仲間を 募集します!!

市内では、子どもから大人まで、さまざまな方を対象としたスポーツ活動が、活発に行われています。

新年度のスタートに合わせ、気分を新たに体を動かしてみませんか。

※新型コロナウイルス感染症感染対策にともない日時などの変更がある場合は各団体より周知します。

種目	団体名	練習日時	練習場所	対象	会費	問合せ先	申込方法	その他
バドミントン	バドミントン協会	週2回程度	市内体育館	—	500円程度 (1回)	長尾 潤 ☎090-1289-4725	電話連絡	
空手道	日本空手 松涛連盟	日 19時～21時	南中学校 体育館	5歳以上	2,000円/月 ※保険料含む	高須賢造 ☎53-5669	練習会場 にて直接	体験期間3か 月間あり
		水 19時～21時	南中学校 柔剣道場					
		土 14時～16時	武道館					
	和道会	日 10時～12時	武道館		1,000円/月	坂野修 ☎090-4229-5954		
		水 19時～21時						
剣道	剣道連盟	小学生 火・金 19時～20時 土 18時30分～ 20時30分	火・金 武道館 土 武道館 (メインアリーナ)	小・中学生	6,000円/年	井出晴昭 ☎53-7638	練習会場 にて直接 3/25(金) 以降	高校生以上の 方で興味のある 方は一度問い 合わせてくだ さい。
		中学生 火・金・土 20時～21時						
弓道 (教室)	弓道協会	4月2日～8月6日 毎週土曜日 10時～12時	碧南市港湾 スポーツ センター弓道場	中学生以上 経験問わず	4,000円 (スポーツ傷害 保険含む)	内藤和史 ☎080-2104-1534	電話また は会場	全16回
バレーボール (9人制)	高南	土 19時～21時	港小学校	15歳以上の 女性 ※中学生不可	7,000円/年	矢野直子 ☎090-8864-4590	電話連絡 もしくは 練習会場 にて直接	
	高取	土 19時～21時	翼小学校		10,000円/年	深谷加代 ☎52-2174		
	高浜	土 19時～21時	翼小学校		1,000円/月	斎藤千奈美 ☎090-4443-6785		
硬式庭球	硬式庭球協会	土・日 13時～17時	コパン高浜 テニスコート	中学生以上で 初級者以上の 方	年会費 1,000円 月会費 1,700円 (但し、3か月分 一括払い)	高浜硬式庭球協会 HP問い合わせ www.takahama- tennis.com/	練習会場 にて直接	初・中級者向 の練習会も実 施しています。
グラウンド ゴルフ	グラウンド ゴルフ協会	水・土 5月～10月 8時30分～ 11月～4月 9時～	吉久伝公園 翼小学校 碧海グランド 五反田第2 グランド	—	3,000円/年	深谷清博 ☎53-4907	電話連絡 もしくは 練習会場 にて直接	クラブ、ボール は個人で購入
						加藤タカエ ☎52-6087		
卓球	たかはまSC	火 18時45分～21時 土 14時30分～18時	高取小学校 ほか	小・中学生 ※土曜日を含 む週2回参 加できる方 (幼児要相 談)	2,000円/月	神谷達也 ☎090-3939-3937	電話連絡	NPO法人たか はまスポーツ クラブの会員 になることが 条件(別途会 費必要)
	ディア フレンズ スポーツ 少年団							
	大人のための 卓球教室	火 19時～21時	高浜中学校 卓球場	成人	5,000円/半年	神谷直樹 ☎090-4868-6052	電話連絡	
バスケット ボール	バスケット ボール協会	試合開催日	市内体育館	各チーム	—	深谷直弘 ☎090-6462-2100	電話連絡	

種目	団体名	練習日時	練習場所	対象	会費	問合せ先	申込方法	その他	
サッカー	一般	—	—	高校生以上	—	神谷康治 ☎080-3650-3899	電話連絡		
	園児、小学1年	日	高浜小学校	—	3,500円/月	神谷悠一 ☎080-3656-1970 メール tfc1970@katch.ne.jp	電話連絡 もしくは 練習会場 にて直接		
	小学2年	木・日	五反田グラウンド 高浜小学校		4,000円/月				
	小学3年	木・土・日			4,500円/月				
	小学4年	木・土・日			5,500円/月				
	小学5年	火・金・土・日			6,000円/月				
	小学6年	水・金・土・日			6,000円/月				
	中学生	火・水・金・土・日	翼小学校 流作グラウンド 芳川緑地 多目的広場	中学生	8,000円/月				
	女子	—	—	小学生以上 女子	—	神谷康治 ☎080-3650-3899	電話連絡		
	シニア	—	—	40歳以上	—	長坂詔志 ☎52-7035 ☎090-3480-6908	電話連絡	年齢別…40歳 以上、50歳以 上、60歳以上	
フットサル	月1回程度 日曜日にリーグ戦	高浜小体育館	中学生以上 (代表は20歳 以上)	1チーム 13,000円／年 個人登録 300円／年	神谷直子 ☎090-9920-2722	電話連絡			
軟式野球	高浜市軟式 野球連盟	日(試合の開催)	市内グラウンド	高校生以上	新規 50,000円/年 継続 45,000円/年	鈴木勝彦 ☎53-1700 工藤武信 ☎52-1864	電話連絡 ※10人 以上	連盟取り決め 事項あり	
	少年野球								
	吉浜クラブ	土・日 8時30分～17時	流作グラウンド (5・6年)  吉浜小学校 (1～4年)	吉浜小学校 児童	1,000円 (入会金) 1,500円/月 1,000円 (保険料)	浅岡俊光 ☎53-3780 ☎090-2269-1538	電話連絡 もしくは 練習会場 にて直接	1か月間の仮 入団あり	
	高浜軍	土・日 9時～17時	橋本グラウンド  高浜小学校 など	高浜小学校 児童	1,500円 (入会金)  2,000円/月	野村辰弥 ☎53-2888 ☎090-6618-2523 メール takahamagun@ gmail.com	電話連絡 もしくは 学校配布チ ラシより	1か月間の仮 入団あり ※保険加入必須	
	ラビット ボーイズ	土・日 9時～17時	港小学校  研屋こども 広場	港小学校児童	2,000円/月	新美明博 ☎090-5636-9823	電話連絡 もしくは 学校配布チ ラシより	1か月間の仮 入団あり ※保険加入必須	
	少年野球 高浜翼	土・日 9時～17時	翼小学校  流作グラウンド	翼小学校児童	1,000円 (入会金) 2,000円/月	古賀賢一 ☎090-2922-9177	電話連絡 もしくは 練習会場 にて直接	1か月間の仮 入団あり	
	高取 ファイターズ	土・日 9時～17時  土・日 12時～17時	五反田第2 グラウンド (5、6年生)  高取小学校 (1～4年生)	高取小学校 児童	2,350円/月 ※体験あり	五藤文徳 ☎090-6090-3905	電話連絡 もしくは 練習会場 にて直接	1か月間の仮 入団あり	
	陸上競技	ランニング	水 4月～7月 17時～18時30分  8月～3月 18時～19時30分	中部公園  吉浜小学校	小学3年生～ 中学3年生	6,000円/年	佐野昭二 ☎090-9182-8409	電話連絡	NPO法人たか はまスポーツ クラブの教室 として実施
		高浜走友会	土 7時～9時	フレンド公園 周辺	18歳以上	8,000円/年	吉川宏司 ☎080-5298-8098 メール yoshikawa@ trunners.jp		
		柔道	高浜少年 柔道教室	土 17時～20時15分	高浜南中学校 もしくは 高浜中学校 柔剣道場	5歳以上	3,000円/月		
	ソフトボール	高浜市 ソフトボール 連盟	日(試合の開催)	流作グラウンド	15歳以上の男子 (除く、高校 チーム登録者) によって編成 されたチーム	新規 35,000円/年 継続 30,000円/年	石川 博 ☎53-2590	電話連絡	http://www. ipc-tokai.or. jp/~tsl/
高浜 レディース		—	流作グラウンド 他グラウンド	15歳以上の女子 (除く、高校 チーム登録者)	—	野々山清恵 ☎52-5655	電話連絡	http://www. ipc-tokai.or. jp/~tsl/	
愛知 PHOENIX (フェニックス) S.B.C		毎週土・日	流作グラウンド 他グラウンド	中学生 男子	入会金 12,000円 会費 7,000円/月	井ノ口敏功 ☎080-5129-9182	電話連絡	aichiphoenix. 89dream.jp	



# 3月の児童センター

■東海児童センター ☎52-5126 ■高浜児童センター ☎57-6468  
 ■吉浜児童センター ☎52-1019 ■翼児童センター ☎54-2833  
 ●開館日時 月曜日～土曜日、午前9時～正午・午後1時～5時  
 ●休館日 日曜日・祝日・年末年始

## 児童センターの行事

※新型コロナウイルス感染症対策のため、来館時には、マスクの着用や手の消毒に協力してください。

場所	行事名	月日	時間	対象	申込
東海	牛乳パックでフリスビーを作って遊ぼう!	3/10(木)	10:30～	乳幼児親子8組	有 3/2(水)～
	ベビー体操	3/16(水)	10:00～	4か月～1歳程度の歩行前の乳児10組	
	親子体操「1・2・3」		11:00～	1・2歳児親子10組	
高浜	新聞紙で遊びましょう	3/11(金)	10:00～	乳幼児親子10組	有 3/1(火)～
	だんす☆ダンス★DANCE	3/14(月)	10:30～	歩行が確立した子10組	
	育児のおはなし会 ～褒め方・伝え方のヒント～	3/15(火)	10:00～	乳幼児親子10組	
吉浜	リトミック教室	3/11(金)	10:30～	乳幼児親子10組	有 3/1(火)～
	のびのび育児相談	3/17(木)	①10:00～ ②10:40～ ③11:20～	乳幼児親子各5組	
翼	お別れ会&お楽しみ会	3/7(月)	10:30～	乳幼児親子各12組	有 3/1(火)～
		3/10(木)			
		3/14(月)			
	～巨大シリーズ大集合～ スピードカップ、スティッキー、オセロ、ドブル、トランプなど、巨大ゲームで遊ぼう! 放課後、毎日チャレンジできます!	3/7(月)～ 11(金)	15:00～	小学生	当日参加
	～巨大シリーズ大集合～ 今年度のチャンピオンを決めるよ!	3/12(土)	9:30～	小学生20人	有 3/1(火)～
	わらべうたあそび	3/15(火)	10:30～	乳幼児親子8組	

詳しくは、各児童センターのホームページ・センターだよりを確認してください

各センター  
ホームページ



東海児童センター



高浜児童センター



吉浜児童センター



翼児童センター

## Camera Report

# カメラレポート



## 「こども食堂」でクリスマスプレゼントを配布しました。

高浜ロータリークラブは、クリスマスに「こども食堂」に参加している子どもたち44人に図書カードをプレゼントしました。当日は子どもたちの元気な歓声や笑顔が印象的でした。長年継続している「こども食堂」支援とあわせ、読書を通じて心の健康の一助となることを願い企画しました。今後もロータリーの奉仕理念にもとづき子どもたちをサポートしていきます。



問合せ先 高浜ロータリークラブ ☎46-3364



## 福祉

市障害者扶助料・遺児手当の  
受給者の方へ振込みのお知らせ

令和3年度後期（10月～3月）分の障害者扶助料・遺児手当を、3月31日（木）に指定の口座へ振り込みます。記帳などで確認し、振込がない場合は、連絡してください。

また、次回からの振込先を変更したい方は、印鑑・通帳などを持参し、介護障がいグループで手続きをしてください。

Information File

情

報

ファイル

障がいのある方へ  
タクシー料金を助成します

## 対象

- ・身体障害者手帳1～3級の方
- ・療育手帳A・B判定の方
- ・精神障害者保健福祉手帳1・2級の方

※自動車税種別割の減免または軽自動車税種別割の減免を受けている方は除く。

## 助成額など

基本料金とお迎え料金を原則として月2回（週あたりの通院回数に応じて変わります。）

## 申込方法

身体障害者手帳、療育手帳または精神障害者保健福祉手帳と印鑑を持参のうえ、介護障がいグループで申請

申込期間 3月25日（金）～随時

## 利用可能期間

4月1日（金）～1年間

※4月1日（金）より前の利用は不可

\* \* \*

## 問合せ先

いきいき介護障がいグループ

☎ 52-19871

『後期高齢者医療被保険者の医療費に充てられる大切な財源』

## 後期高齢者医療保険料 随時分の納期限は 3月31日（木）です

～かならず納期限内に納めましょう～

## ●対象者

令和4年1月中旬に

①75歳になった方

②障害認定により、後期高齢者の資格を取得した方

③後期高齢者医療の被保険者で高浜市へ転入した方

※対象者には、令和3年度の「後期高齢者医療保険納入通知書」を令和4年3月中旬に送付します。

## ●納付窓口

- ・最寄りの金融機関
- ・市役所内指定金融機関
- ・コンビニエンスストア

## 問合せ先

市市民窓口グループ

☎ 52-1111（内線227・217）

## 国民健康保険税随時期の納期限は

3月31日（木）です

～かならず納期限内に納めましょう～

## ①納税には口座振替が便利です

納め忘れがなく、納期ごとに金融機関やコンビニなどへ出かけて支払う必要がありません。

口座振替の方は、残高の確認をお願いします。

## 口座振替申込

## 申込先

指定金融機関もしくは市市民窓口グループ

## 持ち物

通帳、通帳に使用している印鑑

※口座振替開始は、申込みから2か月後になります。

## 問合せ先

市市民窓口グループ

☎ 52-1111（内線219・261）

住宅介護支援券の利用期間は  
3月31日(木)までです

紙おむつ・尿取りパッドなどの介護用品の購入や理・美容サービス、社会福祉協議会のふれあいサービス事業、シルバー人材センターの家事援助事業などに利用できる「住宅介護支援券」の利用期間は3月31日(木)までです。

問合せ先

いきいき介護障がいグループ  
52-19871

子ども医療費・母子家庭等医療費受給者証

子ども医療費受給者証または母子家庭等医療費受給者証をお持ちで、次の対象者に該当する方は、3月31日(木)をもって受給資格が喪失します。そのため、4月1日(金)以降医療機関などを受診したときは、自己負担分の支払いが必要になります。なお、現在使用している子ども医療費受給者証または、母子家庭等医療費受給者証は、有効期間終了後に自身で破棄していただくか、困市民窓口グループまで返還してください。

対象者

・子ども医療…今年度満15歳に到達する子

令和4年4月 し尿収集作業日程表

日	曜日	区	域	日	曜日	区	域
4月1日	金	青木町		19日	火	屋敷町	向山町
5日	火	青木町	春日町	20日	水	向山町	
6日	水	湯山町	神明町 沢渡町	22日	金	小池町	
8日	金	稗田町		25日	月	小池町	
11日	月	二池町	長ホース	27日	水	新田町	八幡町
12日	火	芳川町	碧海町	28日	木	論地町	清水町
13日	水	田戸町					
14日	木	本郷町	呉竹町				
15日	金	呉竹町	屋敷町				

作業は、天候などの理由で2〜3日前後することがあります。

連絡先(収集業者)

高浜衛生(株) 53-0516

し尿収集作業日程のお知らせ

し尿

問合せ先

困市民窓口グループ(内線217・227)

・母子家庭等医療…今年度満18歳に到達する子、末子が今年度満18歳に到達する母または父

税

軽自動車の名義変更と廃車の届出について

毎年3月は、軽自動車の名義変更や廃車の届出が集中し、窓口が大変混雑します。できるかぎり3月中旬までに済ませてください。窓口へ来場する際は、新型コロナウイルス感染症拡大防止対策として、マスクの着用、手指のアルコール消毒、適切な距離を保ち3密の回避に協力してください。また、手続きについては、ホームページで確認できます。

問合せ先

軽自動車検査協会三河支所  
050-3816-1772  
<http://www.keikenkyo.or.jp>

土地価格等縦覧帳簿・家屋価格等縦覧帳簿の縦覧

令和4年度土地・家屋価格等縦覧帳簿の縦覧ができます。土地価格等縦覧帳簿には所在地番、地目、地積、価格が、家屋価格等縦覧帳簿には所在地番、家屋番号、種類、構造、床面積、価格が記載されています。縦覧期間 4月1日(金)〜5月31日(火) (土・日曜日、祝日は除く)

縦覧時間

午前8時30分〜午後5時15分

縦覧場所

市役所1階税務グループ窓口

縦覧できる方

納税者、同居の家族および納税代理人

※そのほかの方は委任状が必要。  
※申請者の本人確認をするため、証明できる書類(運転免許証などを提示。

※課税明細書の送付および課税台帳の閲覧については、4月上旬を予定しています。

問合せ先

困税務グループ(内線244・245)

相談

司法書士会による無料登記相談会

土地・建物の相続、遺言、贈与、売買などの権利に関する登記、および会社、法人登記についての相談会を開催します。(税金の相談を除く) ※新型コロナウイルス感染症の状況により中止する場合があります。 ※マスクをかならず着用してください。 とき 4月2日(土) 午前10時〜正午 ところ 市役所1階 多目的会議室 申込方法 3月30日(水) 午後5時

でにかならず電話で予約  
※予約のない方は受けられません。  
**予約・問合せ先**

愛知県司法書士会西三河支部所属  
予約担当司法書士 浅岡洋隆  
☎ 52-18471

※平日午前9時～午後5時  
※電話に出ないときは、折返し電話  
するようメッセージを残してください。

## 募集

### 自衛隊募集

#### ◆自衛隊幹部候補生（一般）

##### 【大卒程度試験】

22歳以上26歳未満の者、修士課程修了者など（見込）は28歳未満の者

##### 【院卒者試験】

20歳以上28歳未満で修士課程修了者など（見込）の者

受付 3月1日（火）～6月16日（木）

##### 試験日

・一回目

一次 4月23日（土）、24日（日）

二次 5月27日（金）～6月2日（木）

・二回目

一次 6月25日（土）

二次 8月1日（月）～7日（日）

#### ◆自衛隊幹部候補生（歯科・薬剤科）

20歳以上30歳未満で専門の大卒（見込）の者（薬剤科は20歳以上28歳未満）

受付 3月1日（火）～6月16日（木）

##### 試験日

・一回目

一次 4月23日（土）

二次 5月27日（金）～6月2日（木）

・二回目

一次 6月25日（土）

二次 8月1日（月）～7日（日）

#### ◆自衛隊技術海上幹部、技術航空幹部

大卒以上の者で、応募資格に定められた学部・専攻学科などを卒業後、2年以上の実務経験のある者

受付 3月1日（火）～5月20日（金）

試験日 6月20日（月）

#### ◆自衛隊技術海曹、技術空曹

20歳以上の者で国家免許資格取得者など

受付 3月1日（火）～5月20日（金）

試験日 6月17日（金）

#### ◆自衛隊一般曹候補生

18歳以上33歳未満

受付 3月1日（火）～5月10日（火）

##### 試験日

・一次 5月20日（金）～29日（日）のいずれか1日

・二次 6月17日（金）～7月3日（日）のいずれか1日

・三回目

一次 8月1日（月）～7日（日）

二次 8月1日（月）～7日（日）

#### ◆自衛官候補生

18歳以上33歳未満

受付 通年

試験日 受付時または自衛隊愛知地方協力本部のホームページにてお知らせします。

#### ◆予備自衛官補（一般・技能）

##### 【一般】

18歳以上34歳未満の自衛官未経験者（自衛官であった期間が1年未満の者も含む）

##### 【技能】

18歳以上で国家免許資格などを有した（資格により年齢上限は53～55歳未満）自衛官未経験者（自衛官であった期間が1年未満の者も含む）

受付 4月8日（金）まで

試験日 4月11日（月）～17日（日）のいずれか1日

問合せ先

自衛隊安城募集案内所  
☎ 74-6894

### 高浜市市民予算事業

#### 審査委員会委員募集

地域のニーズに即した税の活用のための「市民予算算事業」について、市民公益活動団体などから提案される事業内容の審査や評価などを行う委員を募集します。

任期 2年（4月1日～令和6年3月31日）

会議 年3回程度

※会議は公開制です。

募集人員 3人（先着順）

申込み 3月2日（水）から総合政策グループ備え付け、または市公式ホームページよりダウンロードした応募用紙にて申し込んでください。

問合せ先 市総合政策グループ（内線332）

seisaku@city.takahama.lg.jp

## その他

### 献血に協力してください

とき

3月18日（金）

午前10時～11時30分、  
午後1時～4時

※受付状況によりお昼の休憩時間が変動する場合があります。

ところ

市役所1階多目的会議室

対象年齢 18～69歳

（65～69歳の方は、60～64歳までの間に献血の経験がある方にかぎられます。）

その他 400ml献血のみの実施

問合せ先

いきいき地域福祉グループ  
☎ 52-9871



汚水の処理方法について

わたしたちは、日常生活や社会活動において、いろいろな形でたくさんの水を利用しています。利用して汚れた水をそのまま流してしまうと川や海が汚れていきます。

市では、汚れた水を効率・効果的に処理するための施設として平成3年から公共下水道の整備を進めています。

この度、県で取りまとめられる汚水の処理方法について、市の案をまとめましたので、皆さんの意見を聞かせてください。

意見の提出

市役所上下水道グループ

意見の提出

3月1日(火)～15日(火)  
午前8時30分～午後5時15分  
(土・日曜日、祝日を除く)

意見の提出

3月15日(火)までに①住所②氏名③電話番号を記入し、郵送、ファクス、電子メールが持参により上下水道グループに提出してください。

提出・問合せ先

市上下水道グループ (内線267・283)  
〒444-1398 (住所不要)  
gesui@city.takahama.lg.jp

衣浦東部広域連合消防局救命講習会【令和4年3月開催分】

会場	知立消防署 普及員講習再教育	刈谷消防署 普通救命講習Ⅰ	安城消防署 普通救命講習Ⅲ
講習会名	応急手当普及員の資格を有する方が、前回の講習受講日から3年以内に再度受講するための講習。	心肺蘇生法(気道確保、人工呼吸、胸骨圧迫)、AEDの使用法、止血法などを行います。	小児・乳児・新生児の心肺蘇生法、ひきつけ、のどに異物が詰まったときの処置などを行います。
開催日	3月27日(日)	3月20日(日)	3月19日(土)
開催時間		午前9時～正午	
定員		先着20人 無料	
募集開始		3月5日(土) 午前9時～	
申込み先	☎81-4144 救急係へ	☎23-1299 救急係へ	☎75-2494 救急係へ
対象者	碧南市、刈谷市、安城市、知立市および高浜市在住、在勤、在学の方でいずれの会場でも受講できます。		
備考	※講習時間は、受講者数および講習の進捗度などにより短縮する場合があります。 ※救命講習会を団体で受講する方は、最寄りの消防署へ問い合わせください。 ※講習内容は、新型コロナウイルス感染症の流行をふまえた心肺蘇生法となります。 ※新型コロナウイルス感染症拡大防止のため、講習会を中止する場合があります。開催状況は、ホームページを確認してください。 ※感染拡大防止として受講1週間前からの健康状態を記録し、提出してください。詳しくは、ホームページを確認してください。 ※ホームページ <a href="http://www.kinutoh.jp">http://www.kinutoh.jp</a>		

広告

お住まいの「気になる」「困った」をご相談ください

CINCA

**あつたがリフォームメンテナンス 承ります!**

冬将軍が来る前におうちを快適にしませんか?

現地調査 お見積り無料!!

<b>断熱内窓</b> ・結露軽減 ・断熱効果 ・防音効果	<b>断熱ユニットバス</b> ・もっと温か ・もっとキレイ	<b>床暖房</b> ・足元ポカポカ ・空気がクリーン ・乾燥し過ぎない
----------------------------------------	--------------------------------------	-----------------------------------------------

お問い合わせ 株式会社 シンカ 水曜定休  
高浜市湯山町 2-3-8 ☎0566-52-0444  
e-mail:cinca-mainte@cinca.co.jp [担当 藤岡]

法律に関する  
お困りごとはお任せください



刈谷事務所 所長弁護士  
丸山 浩平  
(愛知県弁護士会所属)

離婚

遺言・相続

借金問題

交通事故

刑事事件

他 法律問題

お気軽にご相談ください



初回相談料  
無料

弁護士法人

愛知総合法律事務所 刈谷事務所

(愛知県弁護士会所属)

刈谷市桜町1-10 セントラルビル6F

☎0566-91-1271

受付時間:平日9:30~17:30  
夜間相談にも対応

新型コロナウイルス感染症拡大防止のため、内容を変更もしくは中止する場合があります。

# 催し募集

日 日時  
場 場所  
内 内容  
講 講師  
募 募集対象・人数  
費 費用  
持 持ち物  
他 その他  
催 主催  
申 申込先・申込方法  
問 問合せ先

マスク着用と  
3密回避のお願い

密集  
密接  
密閉

にならないように  
注意しましょう

吉浜まちづくり協議会の催し

☎ 52-11101

yh-machikyo@katch.ne.jp

(午前9時～午後5時)

◆みんなであそぼう♪もじ・かず  
あそび

幼児を持つママたちに、遊びながら  
学べる場や、ママどうし子育てなど  
について話し合える場を提供します。

日 4月～9月

・めばえコース

毎月第3日曜日

午前9時50分～10時50分

・ステップUPコース

毎月第3日曜日

午前11時～正午

内 遊びながら右脳開発（楽しみなが  
ら個人のやる気を応援します）

費 3,000円（6か月）  
別途教材費600円

募

・めばえコース

5組（先着順）

満1歳以上の幼児と保護者

・ステップUPコース

10組（先着順）

満3歳以上の幼児と保護者

場 吉浜ふれあいプラザ2階、公園な  
ど

◆いけばな講座

日 4月1日・15日、5月6日・20日、  
6月3日・17日、9月2日・16日、  
10月7日・21日（全10回、金曜日）

午前11時～正午

※都合のよい時間に来場

費 材料費11,500円（10回分）

他 花だけの申込可 募 25人

◆手芸講座

日 5月12日・26日、7月14日・28日、

9月8日・22日

（全6回、木曜日）

午前10時～11時30分

費 材料費1,000円～  
2,500円

※別途参加費250円/回

募 20人 ※応募多数の場合抽選

◆子ども手芸講座

日 4月～9月（毎月第1土曜日）  
午後2時～4時

費 参加費100円/回  
（別途材料費500円以内）

募 小学生8～10人程度

（4年生以下は保護者同伴、5・6  
年生も保護者参加可）

※応募多数の場合抽選

◆シャキーンと美姿勢

日 4月～9月

毎月木曜日（月4回）

午後1時15分～2時30分

※自由参加でヨガトレーニング5～  
10分

内 筋膜リリース、ストレッチ、リズ  
ムde貯筋、栄養ワンポイント、  
ヨガトレ

費 6,000円（6か月分）

持 タオル、水分、硬式テニスボール、  
ヨガマットまたはバスタオル

※ \* \* \*

場 吉浜ふれあいプラザ2階

申 吉浜ふれあいプラザ内にある申込  
書にて直接申込み、またはメール  
にて住所、氏名、電話番号、内容  
を連絡

てくてく体操教室

高浜まちづくり協議会

☎ 87-19112

hamapla@katch.ne.jp

（午前9時～午後5時）

健康寿命は足から、歩くための  
筋力・バランス力を鍛え、足腰に  
負担をかけない歩き方をマスター  
します。脳トレもあります。

日 4月～令和5年3月の間の毎月第  
1・2・3月曜日（月3回）

午前10時15分～11時

※祝日と臨時に休みがあります。

場 高浜ふれあいプラザ2階

募 18人（市内在住・先着順）

※火曜日・金曜日開催の健康づくり  
体操参加者は、参加不可

費 無料 持 タオル・飲み物

申 3月12日（土）午前10時～

電話にて氏名、住所、電話番号を  
連絡

※受付時間は午後4時30分まで



新型コロナウイルス感染症拡大防止のため、内容を変更もしくは中止する場合があります。

たかはま歴史・まちづくりシンポジウム④『獅子の祈り〜えんちよこ獅子のあゆみと現在〜』 参加者募集

いいき文化スポーツグループ

52-1111 (内線330)

FAX 52-8188

bunka@city.takahama.lg.jp

かつての森前地区（かわら美術館周辺地域）発祥とされる「えんちよこ獅子」は、曲芸のような技が特徴の獅子舞です。江戸時代の享和3年には、高浜村の雨乞いの祭礼で獅子が奉納されていたことが記録として残っています。その後も地域で技が受け継がれ、昭和30年ごろに保存会が発足。昭和40年には愛知県無形民俗文化財に指定されました。

今回のシンポジウムでは、えんちよこ獅子の現在そしてこれまでの伝承活動を振り返るとともに、歴史やルートにも迫ります。そして、未来へその技を伝えていくためにはどうすべきかを、皆さんといっしょに考えます。

日 3月13日(日) 午後1時30分～

(午後1時開場)

場 かわら美術館 ホール（1階）

募 80人（要予約／先着順）

内 ①研究発表

タイトル：「えんちよこ獅子いま・むかし」

発表者：粕谷垂矢子氏（高浜市誌編さん委員会委員）

②えんちよこ獅子披露

③パネルディスカッション

司会：粕谷垂矢子氏、文化スポーツグループ職員

パネリスト：高浜えんちよこ獅子保存会会員

※発表タイトルなどは変更になる場合があります。

申 3月1日(火)受付開始

いいき広場3階の文化スポーツグループ窓口、電話、メール、ファクスのいずれかで申し込んでください。



## 西三河イベント

公共交通機関を利用してください。

岡崎の桜まつり

岡崎市観光協会

0564-64-1637

岡崎城の天守を中心に約800本の桜が咲き競います。岡崎公園は、「日本さくら名所100選」にも選ばれ、ライトアップされた夜桜は東海随一の美しさを誇る屈指のお花見スポットです。

日 夜桜照明

3月24日(木)～4月6日(水)

午後6時～9時

※桜の開花状況により期間を変更する場合があります。

場 岡崎公園およびその周辺（岡崎市康生町）

他 岡崎公園内の岡崎城と三河武士のやかた家康館は、午後8時まで開館します。

## 広告

弁護士法人

## 白濱法律事務所

(愛知県弁護士会所属)

代表弁護士 白濱重人

- 相続、遺留分、離婚
- 不動産、建築トラブル
- 交通事故、労災事故
- 破産、債務整理
- 企業法務



相談料無料（初回30分）

刈谷市若松町2丁目2番地  
刈谷駅南口よりすぐ

☎0566-91-0210

## 大山千本桜

## ライトアップ

日 3月25日(金)～4月7日(木) 午後6時～9時

※開花状況により変更になる場合があります。

※新型コロナウイルス感染状況により中止・変更になる場合があります。

場 大山緑地 ※駐車場にかぎりがあります。

問 高浜まちづくり協議会 ☎87-9112



## Plantão dos consultórios médicos e odontológicos nos feriados - meses de março e abril.

### 3月・4月の休日等在宅当番医

☆Associação médica do Município de Takahama. Atendimento médico, plantão aos domingos e feriados.  
Horário: 9:00~12:00 e de 13:30~17:00

Dia / mês	Nome da Clínica	Bairro	☎
6/mar	Yoshihama Clinic	Kuretake	52-5110
13	Iwai Naika Clinic	Futatsuike	54-1019
20	Tsuji Children Clinic	Shinmei	52-9990
21	Takahama Ai Ladies Clinic	Yuyama	54-5161
27	Tsubasa Clinic	Shinmei	54-5283
3/abr	Kinuura Seikeigeka Hinyokika	Shinmei	54-5255
10	Nakazawa Naika Clinic	Sawatari	54-0606
17	Hisada Eye Clinic	Sawatari	52-8146
24	Isogai Iin	Aoki	53-0013
29	Tanemura Jibiinkoka	Shinmei	54-3434

☆Associação Odontológica do Município de Takahama. Atendimento odontológico, plantão aos domingos.  
Horário: 9:00~12:00

Dia / mês	Nome da Clínica	Bairro	☎
6/mar	Yuyama Dental Office	Yuyama	54-0007
13	Kajikawa Shika	Yuyama	52-6456
20	Kirara Dental Clinic	Shinmei	54-5454
27	Kato Dental Clinic	Yashiki	54-4488
3/abr	Okabe Shika Ganka Clinic (shika)	Mukaiyama	52-7775
10	Suzuki Shika Iin	Aoki	53-0761
17	Sugiura Shika Iin	Kuretake	52-5000
24	Green Shika	Yashiki	53-1515

Sujeito a alterações, verifique antes de consultar.

Em caso de emergência, após o horário de expediente do consultório, contato: Centro de Informação médica de emergência (Kyukyu Iryou Jyohou Center). ☎ 36-1133・http://www.qq.pref.aichi.jp/.

## REDUÇÃO DA TAXA DO SEGURO (de saúde) PARA AQUELES QUE FORAM AFETADOS PELA PANDEMIA DO NOVO CORONA VÍRUS.

-O prazo de inscrição é até o final de março-

新型コロナウイルス感染症の影響を受けた方への保険料(税)の減免制度 申請期限は3月末ですー

Estabelecemos um sistema de redução da taxa do Seguro Nacional de saúde (Kokumin Kenko Hoken), Seguro Saúde para idosos (Kouki kouresha Iryo hoken), e Seguro de Cuidados-Assistência médica (kaigo hoken), para aqueles que foram afetados diretamente pela pandemia do novo Corona Vírus. O prazo para solicitação referente ao ano fiscal 2021 (Reiwa3), é até o final de março. Se você é aplicável, por favor realize os trâmites para o requerimento.

### ◎ TIPOS DE ISENÇÕES

PÚBLICO ALVO	VALOR DE REDUÇÃO
O chefe da família que faleceu ou ficou gravemente doente, em consequência da pandemia do novo Corona vírus.	Valor total da taxa do seguro (de saúde)
O chefe da família que perdeu o emprego ou teve a falência da empresa, devido a pandemia do novo Corona vírus.	O cálculo será baseado no rendimento do ano anterior do principal provedor do sustento econômico familiar  ※ A forma do cálculo difere conforme o Sistema. Em caso de dúvida entre em contato com o responsável do setor.
Aqueles que devido a pandemia do novo Corona vírus, o principal provedor do sustento econômico familiar teve sua renda diminuída (ATENÇÃO), e que atendam a todas as condições a seguir: ※Taxas do Seguro de Cuidados-Assistência (kaigo hoken) deverão preencher os requisitos dos itens ① ②. (Isento do item ③)	
①houve redução de 30% ou mais na receita do empreendimento, em relação ao ano anterior (ATENÇÃO). ②Previsão de que terá baixa renda do seu empreendimento, o total do montante da renda do ano anterior tenha sido valor inferior a 4 milhões de ienes. não estando incluso outras fontes de rendas. (ATENÇÃO) ③O valor da receita do ano anterior deverá ser inferior a 10 milhões de ienes.	

(ATENÇÃO)「Outras fontes de renda」indicam: receitas de empreendimentos, de imóveis, de florestas, de salários, etc.

### ◎ SEGURO ELEGÍVEL (IMPOSTO)

Taxa de seguro (impostos) do ano fiscal 2021 (Reiwa 3). Com período de pagamento entre 1/4/2021 a 31/3/2022.

### ◎ O QUE É NECESSÁRIO PARA O REQUERIMENTO

Documento de identificação (carteira de habilitação, etc.), e providenciar os itens a seguir. Para evitar a propagação do novo Corona vírus, faça os trâmites do requerimento via correio.

- O principal provedor do sustento econômico familiar faleceu ou está gravemente doente, em consequência da pandemia do novo Corona vírus.
  - ☐ Anexar Prova de morbilidade (Atestado médico, etc.)
- O principal provedor do sustento econômico familiar perdeu o emprego ou teve falência da empresa, devido a pandemia do novo Corona vírus.
  - ☐ Uma Cópia do protocolo de falência da empresa, documento de desligamento da empresa (Rishoku hyo) ou comprovante do seu empregador.
  - ☐ Aqueles que tenham diminuição de renda durante o ano de 2021 (Reiwa 3). (Cópia da declaração final de imposto de renda, etc.)
- Aqueles que estão com previsão de diminuição da renda por conta da pandemia do novo Corona vírus.
  - ☐ Aqueles que tenham diminuição de renda durante o ano de 2021 (Reiwa 3). (Gensen, Cópia da declaração final de imposto de renda, etc.)

### ◎ PRAZO PARA REQUERIMENTO

- Até o dia 31/março/2022 (quinta-feira)

### REQUERIMENTO/INFORMAÇÕES

Seguro Nacional de Saúde (Kokumin Kenko Hoken)  
Seguro Saúde para idosos (Kouki kouresha Iryo hoken)  
Seguro de Cuidados- Assistência médica (kaigo hoken)

Shimin Madoguchi Grupo ☎52-1111 (Ramal 219・261)  
Shimin Madoguchi Grupo ☎52-1111 (Ramal 227・217)  
ikiiki KaigoSawagai Grupo ☎52-9871





# たかはま アーカイブ

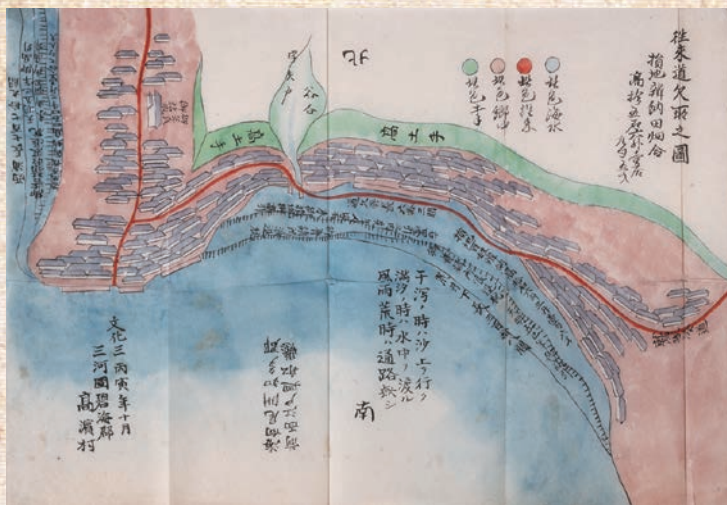
Vol.48

## 江戸時代の高浜と災害

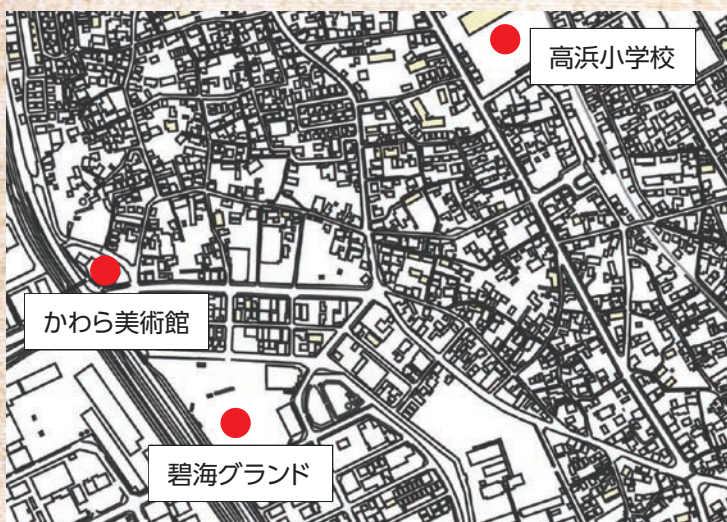
市民とともに「つむぐ・つなぐ」をテーマに編さん作業に取り組んできた新たな高浜市誌「高浜市のあゆみ」を、ついに刊行しました。この連載では、編さんの過程で掘り起こされた写真や資料を中心に、先人たちの足あと・まちの魅力などを紹介します。

今後も市の有形・無形の資料を後世へ伝え、今を生きる私たち、そして将来のまちづくりにいかしていく「たかはま歴史・文化保存活用事業」に取り組んでいきます。

「こんなことを知っている!」「ほかにもこんなことがあったよ!」といった情報がありましたら、ぜひお寄せください。あなたのその情報が、これからの“高浜市のあゆみ”をつむぎ、後世へつなぐ鍵になるかもしれません。



▲往來道欠取之図(高浜市立郷土資料館蔵)



▲現況図

高浜市立郷土資料館に、江戸時代の文化3年(1806年)に作成された、「往來道欠取之図」という絵図があります。これは、現在の碧海町三丁目付近を通る街道が、高浜によって失われたため、その箇所を描いた図です。この街道は「鷲塚湊道」と記されています。

詳しく見てみると、中央に描かれた町場部分だけでなく、観音寺(青木町九丁目)の北に広がる浜も見えるように浸食を受けています。なお、この絵図には天明5年(1785年)、寛政11年(1799年)、文化3年という三度の被害状況が描かれており、海に面した高浜ならではの災害が、人びとを悩ませていた状況が浮かびあがってきます。

絵図と現況図を見比べてみると、絵図に描かれた街道の名残がところどころに見て取れます。ぜひ一度現地足を運び、江戸時代と現在とで変わらずに残っていること、変わっていることを実感してみてください。今まで気づかなかった、新しい発見がきっとあるはずです。

(Y・H)

問合せ先 いきいき文化スポーツグループ ☎52-1111(内線330)

### 高浜を愛し、高浜の良さを学んで高浜でたくましく生きる未来市民の育成

「学校」「家庭」「地域」が一体となって子どもたちを育むため、毎月のめざす生活習慣・学習習慣を皆さんと共有します。

- 〈めざす年長児〉ともだちやみぢかなひととなかよくします。
- 〈めざす小6生〉友達や学校を大切に思い、役立つことを進んで行います。
- 〈めざす中3生〉家庭や地域を大切に思い、役立つことを進んで行います。

高浜市が育てていきたい生活習慣・学習習慣育成プロジェクト

いきいき教育センターグループ ☎52-1111(内線311)

**3月**  
自分のまちを大切にす子

ポルトガル語は  
27ページ

### LEIA A PÁGINA EM PORTUGUÊS!

市公式ホームページでは、英語・中国語・韓国語・ポルトガル語の4か国への変換機能を利用できます。

早期配布にご協力ください。