



碧南警察署犯罪発生状況

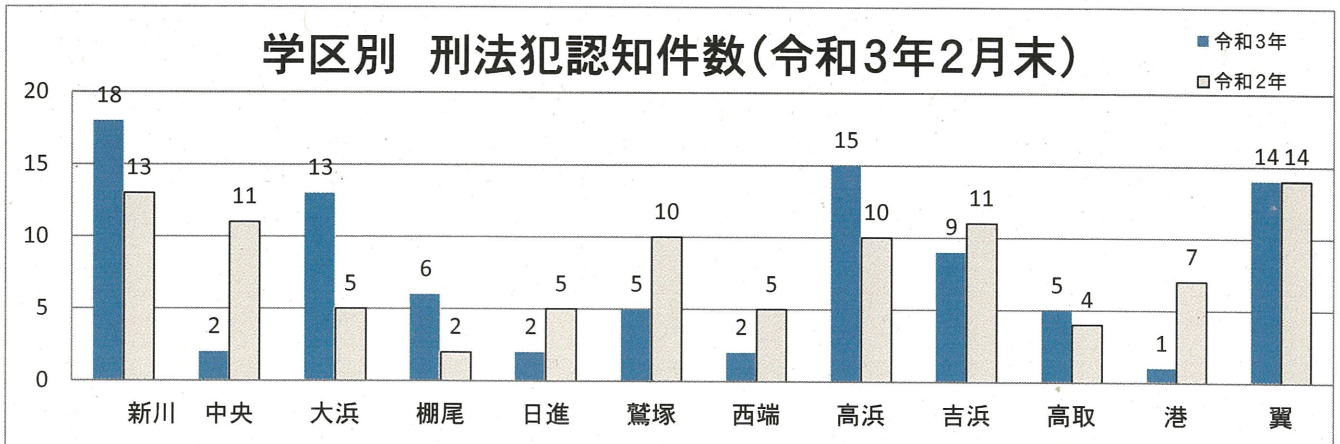
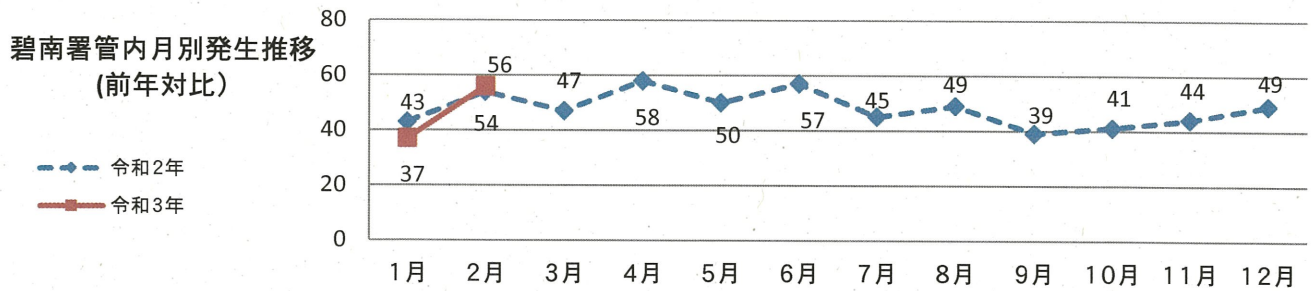
令和3年2月末 碧南警察署生活安全課

令和3年2月末の刑法犯認知件数は93件で、前年対比-4件となりました。
 当署管内では、先月に引き続き侵入盗被害が多発しています。
 事務所等のガラスを割って侵入する手口や金庫を破壊し金品を窃取する手口が多く見られます。
 現金はなるべく保管しないようにして、防犯性能の高いCP建物部品の活用、補助錠や防犯フィルムの設置等で窓対策をしましょう。

～「安心」して暮らせる「安全」な碧南市・高浜市を目指して～

碧南警察署管内認知件数

令和3年 【2月末】		刑法犯	主な犯罪								主な犯罪 以外の刑法犯
			侵入盗	(内住宅)	自動車盗	特殊詐欺	車上ねらい	部品ねらい	自転車盗	オートバイ盗	
今年		93	14	5	2	2※	5	2	16	1	47
前年対比	前年	97	13	6	0	3	4	3	25	0	49
	増減比(%)	-4.1%	7.7%	-17%	200%	-33%	25%	-33%	-36%	100%	



※…特殊詐欺認知件数の内1件は、統計上主な犯罪以外の刑法犯としても計上されています。

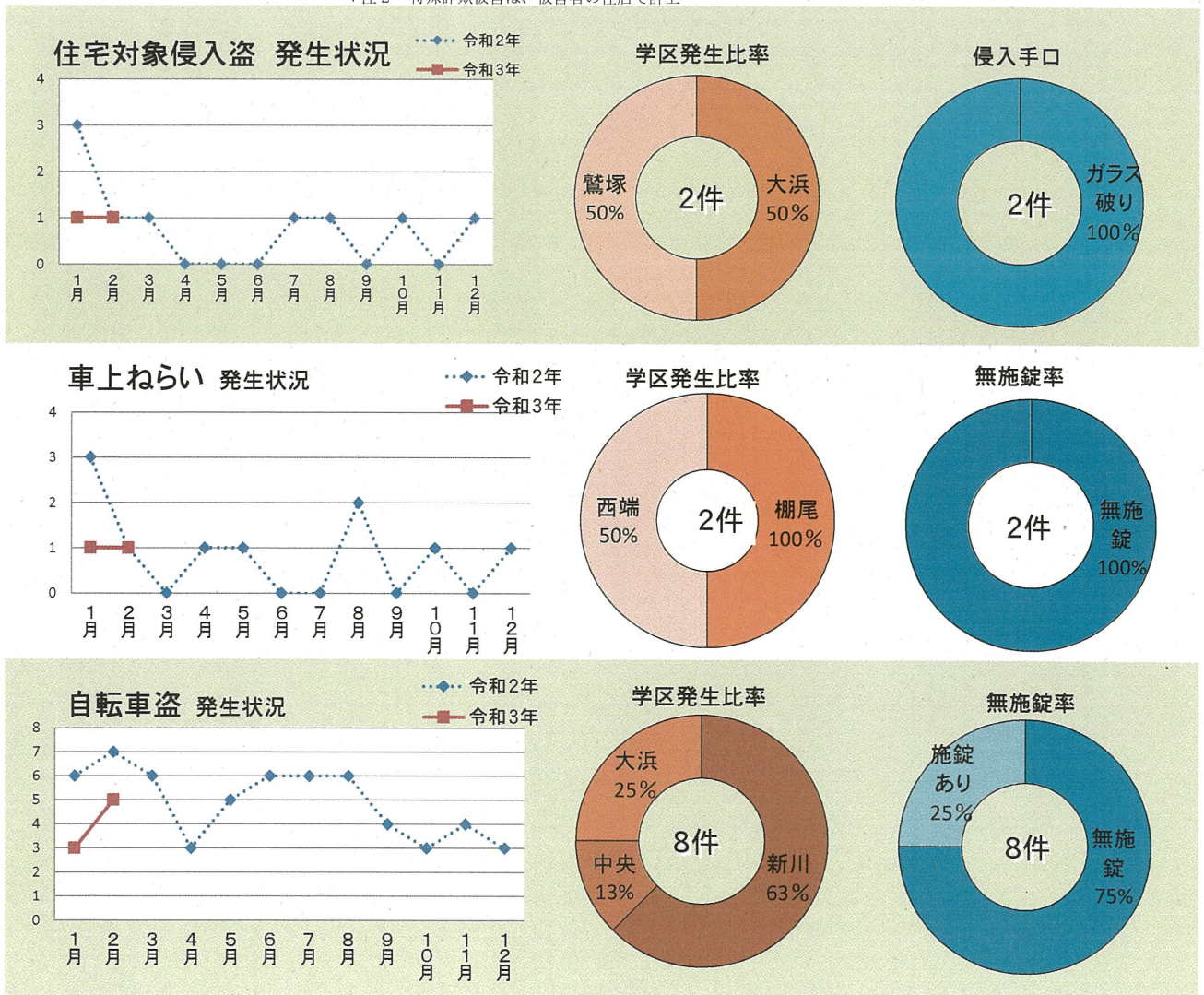
刑法犯・重点犯罪発生状況

令和3年2月累計

碧南市

学区別	主手 な 口 別 罪 年 別	侵入盗		主 自 動 車 盗	な 犯 (特 殊 注 詐 欺 2)	車 上 ね ら い	罪 部 品 ね ら い	自 転 車 盗	オ ー ト バ イ 盗	刑 法 犯 の 其 他 の	刑 法 犯 総 数
			住 宅 内 入								
新川	3年	3	0	1		0	0	5	0	9	18
	前年比	±0	-1	+1		±0	±0	±0	±0	+4	+5
中央	3年	0	0	0		0	0	1	0	1	2
	前年比	±0	±0	±0		±0	±0	-4	±0	-5	-9
大浜	3年	4	1	0		0	0	2	0	7	13
	前年比	+3	±0	±0		-1	-1	+2	±0	+5	+8
棚尾	3年	0	0	0		1	1	0	0	4	6
	前年比	-1	±0	±0		+1	+1	-1	±0	-4	±0
日進	3年	0	0	0		0	0	0	0	2	2
	前年比	±0	±0	±0		±0	±0	-1	±0	2	±0
鷺塚	3年	2	1	0		0	0	0	0	3	5
	前年比	±0	±0	±0		-3	-1	-1	±0	-8	-2
西端	3年	1	0	0		1	0	0	0	0	2
	前年比	-1	-2	±0		+1	-1	±0	±0	-2	-3
合計	3年	10	2	1	0	2	1	8	0	26	48
	前年	9	5	0	1	4	3	13	0	21	51
	前年比	+1	-3	+1	-1	-2	-2	-5	±0	+5	-3
	%	11.1	-60.0	100.0	-100.0	-50.0	-66.7	-38.5	±0	23.8	-5.9

*注1 市毎の合計は、被害場所の特定ができない値が除かれるため、碧南署管内の合計と異なる場合があります。
*注2 特殊詐欺被害は、被害者の住居で計上



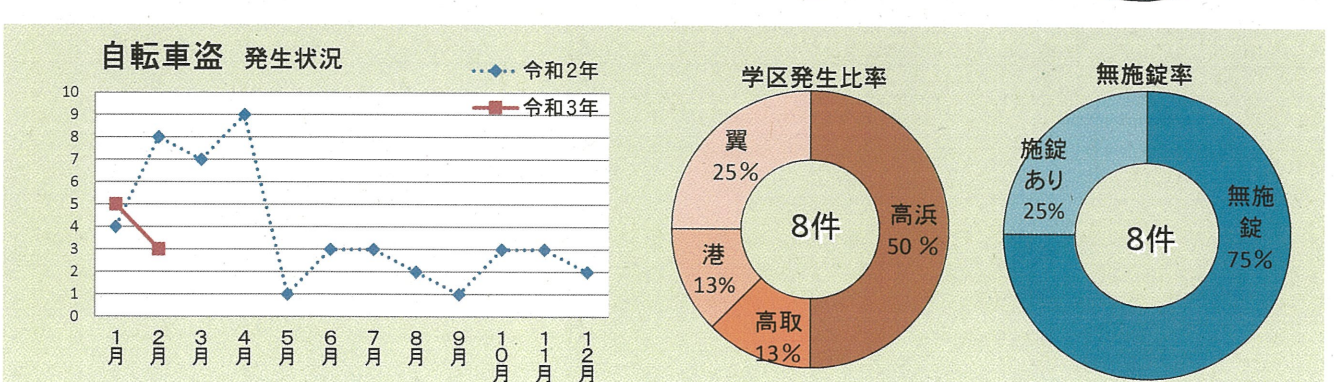
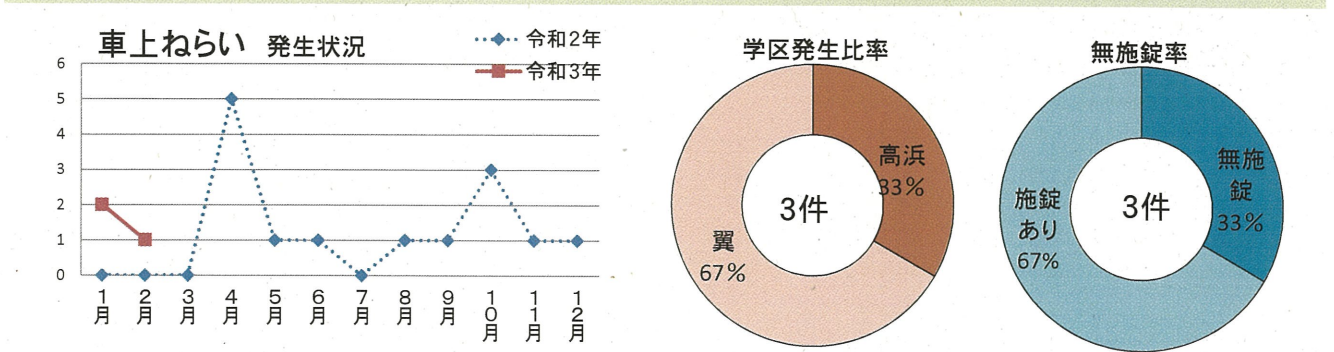
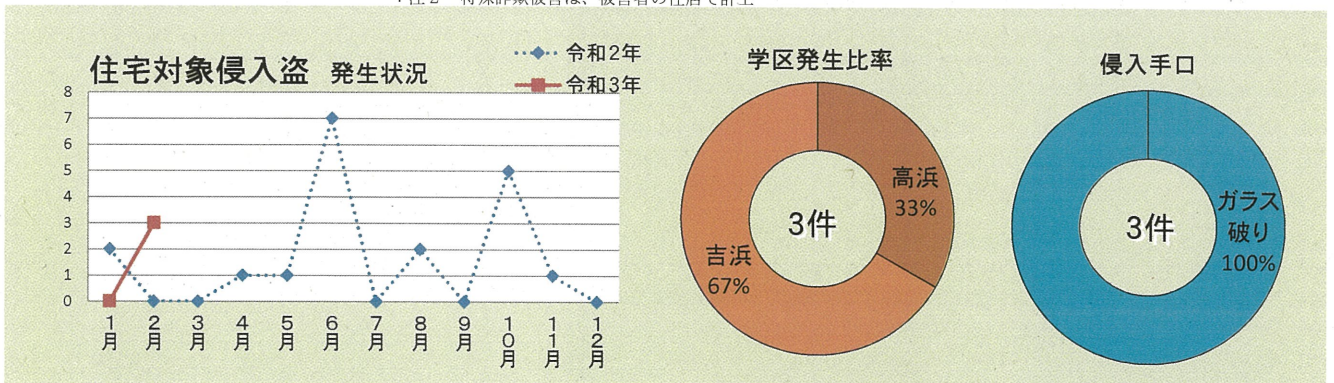
刑法犯・重点犯罪発生状況

令和3年2月累計

高浜市

学区別	主手 な 口 別 罪 年 別	主 な 犯 罪							その 他の 刑 法 犯	刑 法 犯 総 数	
		侵 入 盗	住 宅 内 侵 入	主 自 動 車 盗	特 殊 詐 欺 (* 注 2)	車 上 ね ら い	部 品 ね ら い	自 転 車 盗			オ ー ト バ イ 盗
高 浜	3年	2	1	0		1	0	4	0	8	15
	前年比	+2	+1	±0		+1	±0	-1	±0	+3	+5
吉 浜	3年	2	2	0		0	1	0	0	6	9
	前年比	+1	+1	±0		±0	+1	-2	±0	-2	-2
高 取	3年	0	0	0		0	0	1	0	4	5
	前年比	±0	±0	±0		±0	±0	+1	±0	±0	+1
港	3年	0	0	0		0	0	1	0	0	1
	前年比	±0	±0	±0		±0	±0	±0	±0	-6	-6
翼	3年	0	0	1		2	0	2	1	8	14
	前年比	-2	-1	+1		+2	±0	-2	+1	±0	±0
合 計	3年	4	3	1	2	3	1	8	1	25	44
	前年	3	2	0	2	0	0	12	0	29	46
	前年比	+1	+1	+1	±0	+3	+1	-4	+1	-4	-2
	%	33.3	50.0	100.0	±0	300.0	100.0	-33.3	100.0	-13.8	-4.3

*注1 市毎の合計は、被害場所の特定ができない値が除かれるため、碧南署管内の合計と異なる場合があります。
*注2 特殊詐欺被害は、被害者の住居で計上



刑法犯・重点犯罪発生状況

令和3年2月単月

学区別	手口別 年別	主 な 犯 罪							その他の 刑法犯	刑法犯 総数		
		侵入 盗	住(宅内) 侵入	自動車 盗	特 殊 詐 欺 (*注2)	車 上 ね ら い	部 品 ね ら い	自 転 車 盗			オ ー ト バ イ 盗	
碧南市	新川	3年	2	0	1		0	0	4	0	6	13
		前年比	+1	±0	+1		±0	±0	+1	±0	+2	+5
	中央	3年	0	0	0		0	0	1	0	0	1
		前年比	±0	±0	±0		±0	±0	-1	±0	-3	-4
	大浜	3年	3	0	0		0	0	0	0	3	6
		前年比	+3	±0	±0		±0	-1	±0	±0	+1	+3
	棚尾	3年	0	0	0		0	1	0	0	4	5
		前年比	±0	±0	±0		±0	+1	-1	±0	+4	+4
	日進	3年	0	0	0		0	0	0	0	0	0
		前年比	±0	±0	±0		±0	±0	-1	±0	-2	-3
鷺塚	3年	1	1	0		0	0	0	0	1	2	
	前年比	-1	±0	±0		-1	-1	±0	±0	±0	-3	
西端	3年	1	0	0		1	0	0	0	0	2	
	前年比	-1	±0	±0		+1	±0	±0	±0	±0	±0	
小計	3年	7	1	1	0	1	1	5	0	14	29	
	前年比	+2	±0	+1	-1	±0	-1	-2	±0	3	+2	
	%	40.0	0.0	100.0	-100.0	±0	-50.0	-28.6	±0	27.3	7.4	
高浜市	高浜	3年	2	1	0		0	0	1	0	6	9
		前年比	+2	+1	±0		±0	±0	-3	±0	+1	±0
	吉浜	3年	2	2	0		0	1	0	0	2	5
		前年比	+2	+2	±0		±0	+1	±0	±0	-4	-1
	高取	3年	0	0	0		0	0	0	0	2	2
		前年比	±0	±0	±0		±0	±0	±0	±0	±0	±0
	港	3年	0	0	0		0	0	1	0	0	1
		前年比	±0	±0	±0		±0	±0	±0	±0	-3	-3
	翼	3年	0	0	1		1	0	1	1	5	9
		前年比	-1	±0	+1		+1	±0	-2	+1	+3	+3
小計	3年	4	3	1	0	1	1	3	1	15	26	
	前年比	+3	+3	+1	-1	+1	+1	-5	+1	-2	-1	
	%	300.0	300.0	100.0	-100.0	100.0	100.0	-62.5	100.0	-11.8	-3.7	
合計	3年	11	4	2	0	2	2	8	1	22	55	
	前年比	+5	-4	+2	1	±0	±0	-7	+1	1	+1	
	%	83.3	-50.0	200.0	100.0	±0	±0	-46.7	100.0	4.8	1.9	

*注1 市毎の合計は、被害場所の特定ができない値が除かれるため、碧南署管内の合計と異なる場合があります。
*注2 特殊詐欺被害は、被害者の住居で計上

侵入盗多発！！防犯対策の徹底を



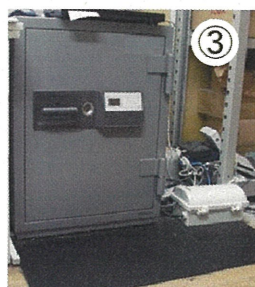
当署管内においてガラス割による侵入盗被害が多発しています。施錠に加え、窓対策もしていただくようお願いします。
また、金庫からお金が盗まれる被害も発生しています。
可能であれば、事務所や店舗などでは現金を保管しないようにしましょう。
金庫を使用する場合は、人目に付きにくい場所に固定し、持ち出せないようにしてください。



①



②



③

- ① 補助錠
複数ロックで時間を掛けさせる
- ② 防犯フィルム
手を入れられないことで鍵の開錠防止
- ③ ベースボード
金庫と床を固定し持ち出し防止