



碧南警察署犯罪発生状況

令和2年11月末 碧南警察署生活安全課

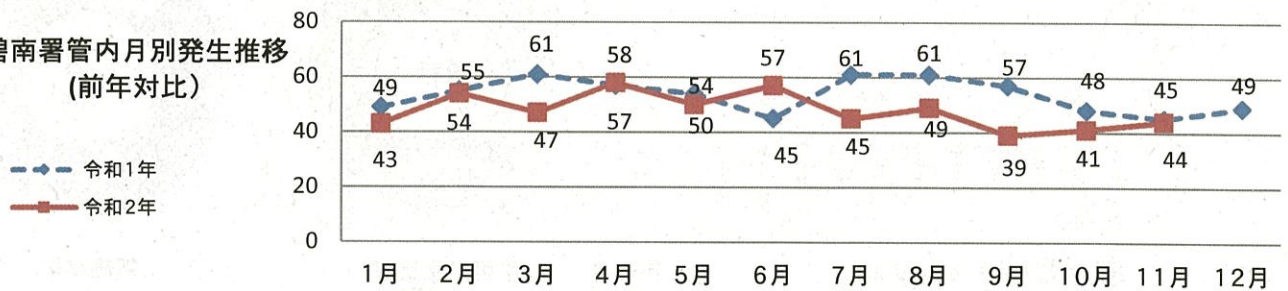
令和2年11月末の刑法犯認知件数は527件で、前年対比-66件となりました。
 自転車盗の被害件数は100件で、昨年と変わらないペースで被害が発生しています。
 駅や施設の駐輪場だけでなく、集合住宅等の駐輪場で被害に遭うケースも多いため、いつでも、
 どこでも鍵を掛けるということを心掛けてください。また、被害者の内2割近くが外国人です。職場
 等でも注意喚起をしていただきますようお願いします。

～「安心」して暮らせる「安全」な碧南市・高浜市を目指して～

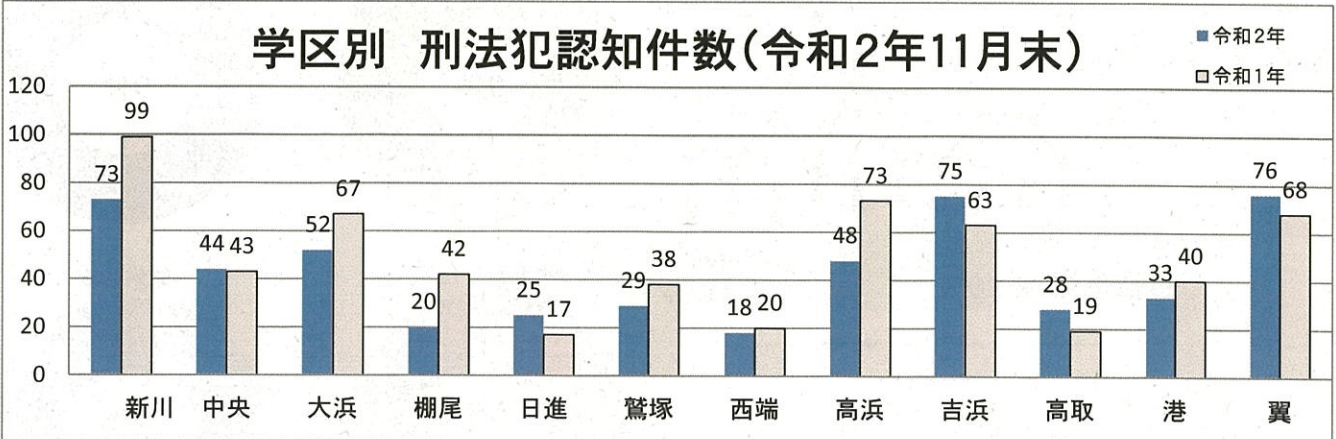
碧南警察署管内認知件数

令和2年	刑法犯	主な犯罪								主な犯罪 以外の刑法犯
		侵入盗 (内住宅)	自動車盗	特殊詐欺	車上ねらい	部品ねらい	自転車盗	オートバイ盗		
今年	527	62	0	11	22	12	100	5	315	
前年	593	48	6	4	37	8	101	8	381	
増減比(%)	-11.1%	29.2%	-100%	175%	-41%	50.0%	-1%	-38%		

碧南署管内月別発生推移 (前年対比)



学区別 刑法犯認知件数(令和2年11月末)



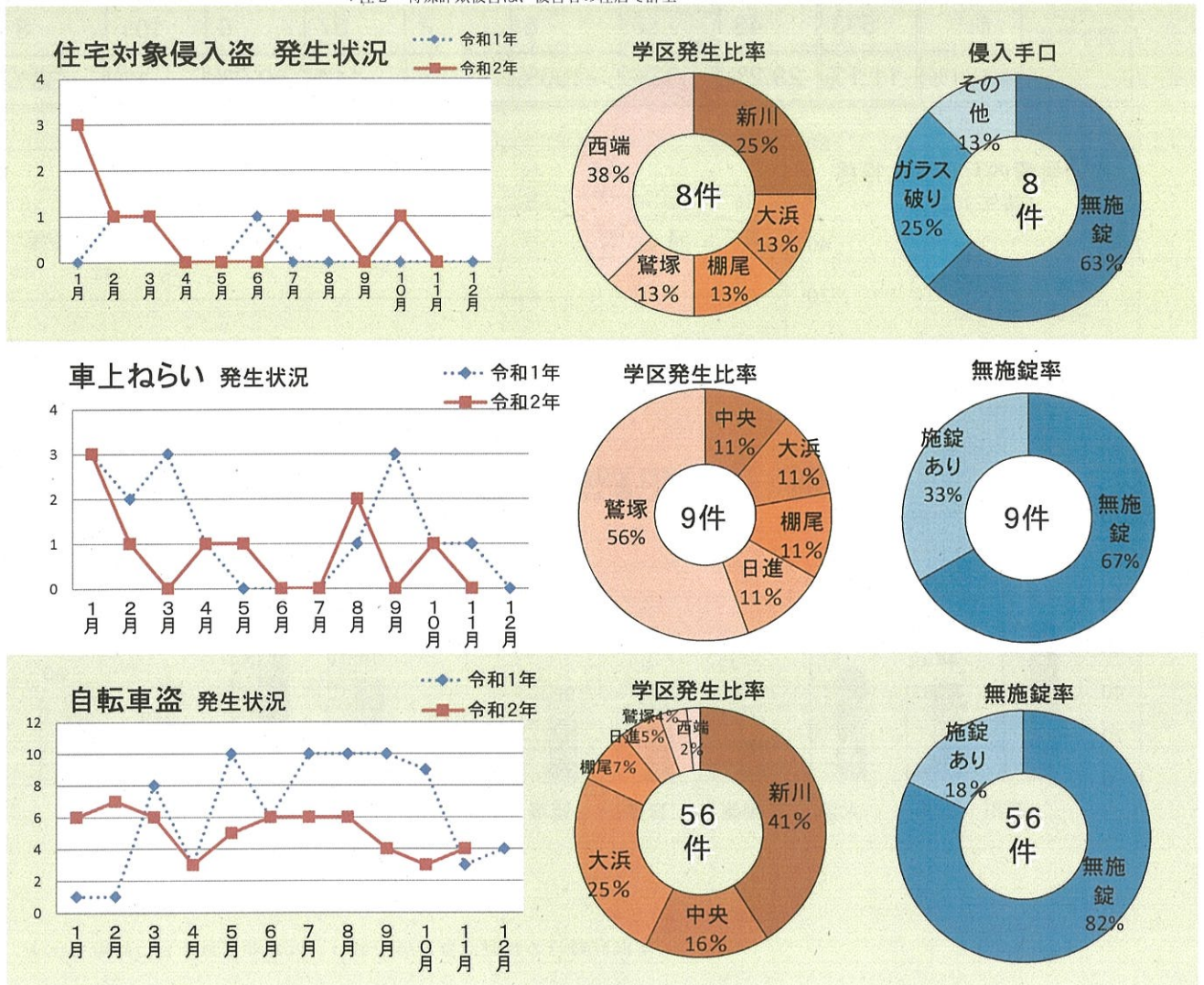
刑法犯・重点犯罪発生状況

令和2年11月累計

碧南市

学区別	主手な犯罪 年別	主な犯罪							その他の 刑法犯	刑法犯 総数	
		侵入盗	住(宅内) 侵入	自動車盗	(特 殊 詐 欺 *注2)	車 上 ね ら い	部 品 ね ら い	自 転 車 盗			オ ー ト バ イ 盗
新川	2年	8	2	0		0	2	23	0	40	73
	前年比	+1	+1	±0		-6	+1	-10	-4	-8	-26
中央	2年	4	0	0		1	2	9	0	28	44
	前年比	+1	±0	-1		-5	+1	-2	-1	+8	+1
大浜	2年	3	1	0		1	3	14	1	30	52
	前年比	-5	±0	±0		-3	+3	+2	-1	-11	-15
棚尾	2年	2	1	0		1	0	4	0	13	20
	前年比	+2	+1	-1		-1	-1	±0	±0	-4	-20
日進	2年	2	0	0		1	0	3	0	19	25
	前年比	±0	-1	±0		+1	±0	±0	-1	2	3
鷺塚	2年	2	1	0		5	1	2	2	17	29
	前年比	±0	±0	±0		+4	+1	-5	+2	-8	-8
西端	2年	7	3	0		0	1	1	0	9	18
	前年比	+5	+3	±0		±0	+1	±0	±0	-2	2
合計	2年	28	8	0	2	9	9	56	3	154	261
	前年	24	4	2	1	15	2	71	8	203	326
	前年比	+4	+4	-2	+1	-6	+7	-15	-5	-49	-65
	%	16.7	100.0	-100.0	100.0	-40.0	350.0	-21.1	-62.5	-24.1	-19.9

*注1 市毎の合計は、被害場所の特定ができない値が除かれるため、碧南署管内の合計と異なる場合があります。
*注2 特殊詐欺被害は、被害者の住居で計上



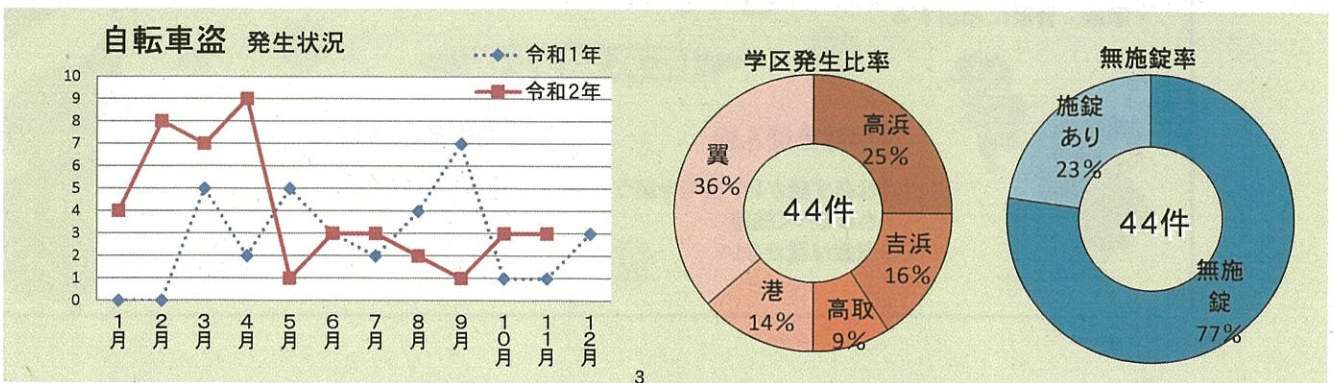
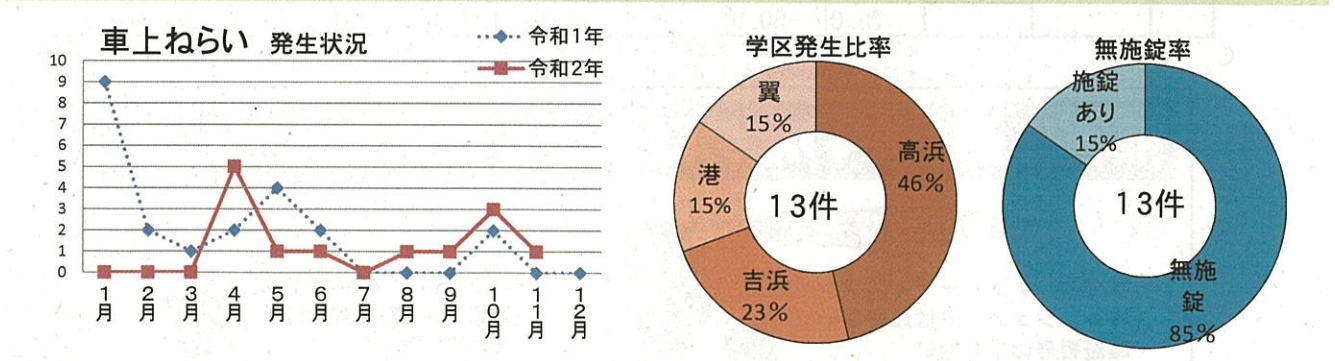
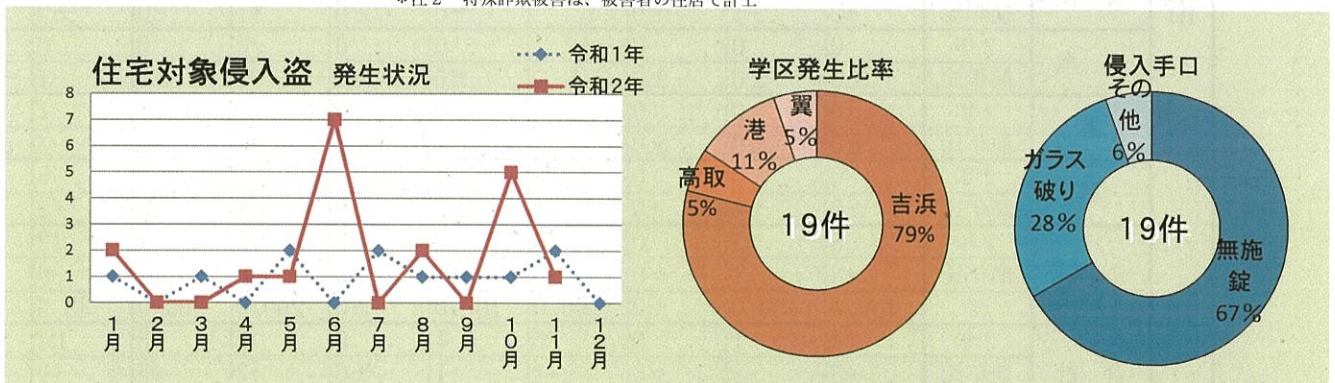
刑法犯・重点犯罪発生状況

令和2年11月累計

高浜市

学区別	重手 重点 口 犯 別 年 別	主な犯罪							その他の 刑法犯	刑法犯 総数	
		侵入 盗	住(宅 内) 侵入	主 自 動 車 盗	特 殊 詐 欺 (* 注 2)	車 上 ね ら い	罪 部 品 ね ら い	自 転 車 盗			オ ー ト バ イ 盗
高 浜	2年	5	0	0		6	0	11	0	26	48
	前年比	-1	-2	-1		-3	-1	+5	±0	-24	-25
吉 浜	2年	21	15	0		3	1	7	0	43	75
	前年比	+13	+12	-2		-1	±0	-3	±0	+5	+12
高 取	2年	1	1	0		0	0	4	0	23	28
	前年比	-2	-1	±0		±0	-1	±0	±0	+12	+9
港	2年	4	2	0		2	0	6	0	21	33
	前年比	+1	+1	±0		-1	-1	+5	±0	-11	-7
翼	2年	3	1	0		2	2	16	2	51	76
	前年比	-2	-2	-1		-4	±0	+7	+2	+6	+8
合 計	2年	34	19	0	9	13	3	44	2	155	260
	前年	25	11	4	4	22	6	30	0	172	263
	前年比	+9	+8	-4	+5	-9	-3	+14	+2	-17	-3
	%	36.0	72.7	-100.0	125.0	-40.9	-50.0	46.7	200.0	-9.9	-1.1

*注1 市毎の合計は、被害場所の特定ができない値が除かれるため、碧南署管内の合計と異なる場合があります。
*注2 特殊詐欺被害は、被害者の住居で計上



刑法犯・重点犯罪発生状況

令和2年11月単月

学区別	手口別 年別	主 な 犯 罪								その他の 刑法犯	刑法犯 総数	
		侵入 盗	住(内) 宅侵入	自動車 盗	特 殊 詐 欺 (*注2)	車 上 ね ら い	部 品 ね ら い	自 転 車 盗	オ ー ト バ イ 盗			
碧南市	新川	2年	0	0	0	0	0	1	0	2	3	
		前年比	-1	±0	±0		±0	±0	-1	±0	-2	-4
	中央	2年	2	0	0		0	0	0	0	1	3
		前年比	+2	±0	±0		±0	±0	-1	±0	±0	+1
	大浜	2年	0	0	0		0	0	2	0	1	3
		前年比	-1	±0	±0		±0	±0	+2	±0	-2	-1
	棚尾	2年	0	0	0		0	0	1	0	2	3
		2比	±0	±0	±0		±0	±0	+1	±0	-2	-1
	日進	2年	0	0	0		0	0	0	0	4	4
		前年比	±0	±0	±0		±0	±0	±0	±0	+3	+3
鷺塚	2年	0	0	0		0	0	0	1	1	2	
	前年比	±0	±0	±0		-1	±0	±0	+1	±0	±0	
西端	2年	0	0	0		0	0	0	0	1	1	
	前年比	±0	±0	±0		±0	±0	±0	±0	-1	-1	
小計	2年	2	0	0	0	0	0	4	1	12	19	
	前年比	±0	±0	±0	±0	-1	±0	+1	+1	-4	-3	
	%	±0	±0	±0	±0	-100.0	±0	33.3	100.0	-25.0	-13.6	
高浜市	高浜	2年	1	0	0		0	0	0	0	3	4
		前年比	+1	±0	±0		±0	±0	±0	±0	-4	-3
	吉浜	2年	4	1	0		0	0	1	0	3	8
		前年比	+2	-1	±0		±0	±0	+1	±0	±0	+3
	高取	2年	0	0	0		0	0	0	0	0	0
		前年比	±0	±0	±0		±0	±0	-1	±0	-1	-2
	港	2年	0	0	0		1	0	1	0	1	3
		前年比	±0	±0	±0		+1	±0	+1	±0	-3	-1
	翼	2年	0	0	0		0	0	1	2	5	8
		前年比	±0	±0	±0		±0	±0	+1	+2	+1	+4
小計	2年	5	1	0	0	1	0	3	2	12	23	
	前年比	+3	-1	±0	-1	+1	±0	+2	+2	-6	+1	
	%	150.0	-50.0	±0	-100.0	100.0	±0	200.0	200.0	-33.3	4.5	
合計	2年	7	1	0	0	1	0	7	3	24	42	
	前年比	+3	-1	±0	-1	1	±0	+3	+3	-10	-2	
	%	75.0	-50.0	±0	-100.0	100.0	±0	75.0	300.0	-29.4	-4.5	

*注1 市毎の合計は、被害場所の特定ができない値が除かれるため、碧南署管内の合計と異なる場合があります。
*注2 特殊詐欺被害は、被害者の住居で計上

被害に遭わないために改めて対策を見直しましょう

特殊詐欺対策

- 留守電、ナンバーディスプレイ設定
- キャッシュカードは渡さない
- 暗証番号は言わない
- 家族、警察に相談する

自転車盗対策

- いつでもどこでも必ず施錠
- 整備された駐輪場を利用
- 複数施錠をする


侵入盗対策

住宅対象侵入盗

- 外出時は必ず鍵かけ、在宅を装う
- 在宅中もなるべく施錠
- 多額の現金は置かない

住宅対象以外侵入

- 防犯器具の設置
- 機械警備の導入
- 不在時の現金不保管



在宅中は
適宜換気も
行いましょう