



碧南警察署犯罪発生状況

令和2年10月末

碧南警察署生活安全課

令和2年10月末の刑法犯認知件数は483件で、前年対比-65件となりました。

本年は碧南警察署管内で侵入盗被害が多発しており、当署は警戒を強化していますが、被害に遭わないためにご自身でも防犯対策をしていただくようお願いします。

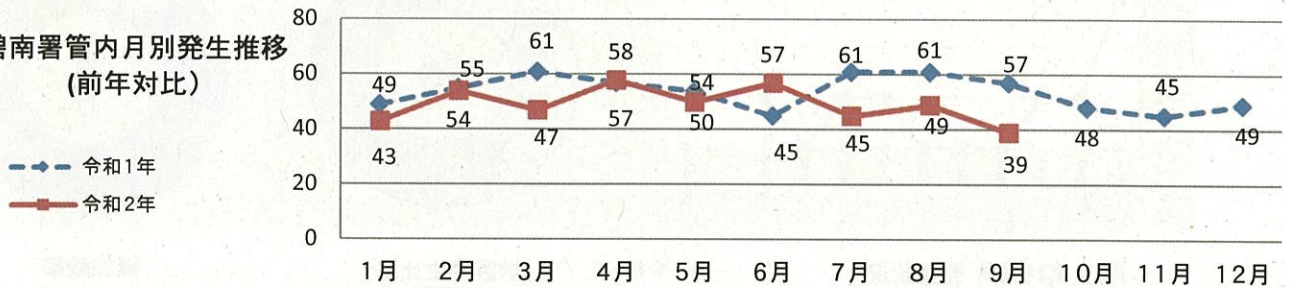
まずは「鍵かけ」「現金・貴重品の管理」「在宅を装う工夫」等できることから対策を始め、それに加えて防犯カメラやセンサーライトといった防犯器具の設置を検討してください。

～「安心」して暮らせる「安全」な碧南市・高浜市を目指して～

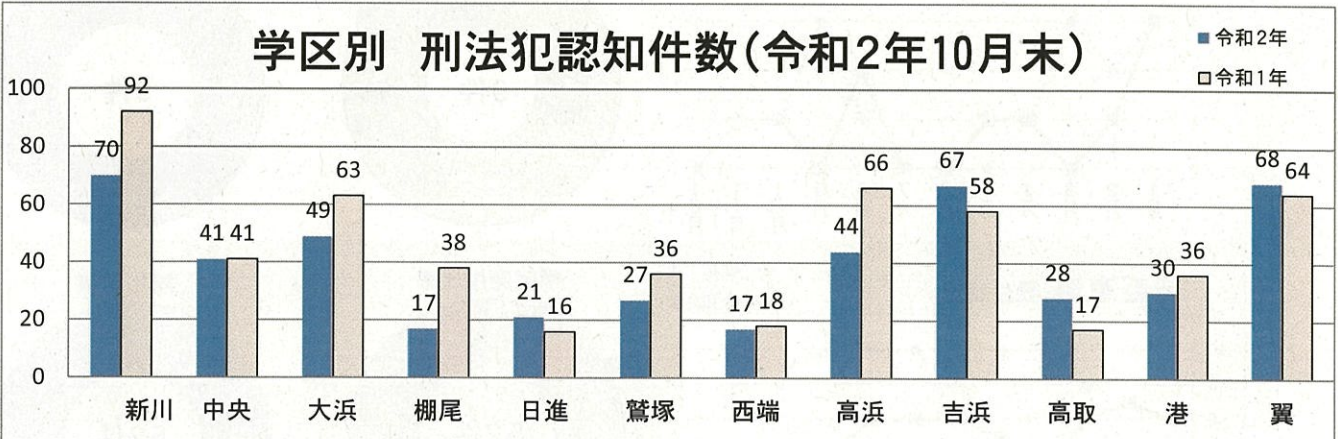
碧南警察署管内認知件数

| 令和2年 | 【10月末】 | 刑法犯 | 主な犯罪 | | | | | | | | 主な犯罪 以外の刑法犯 |
|--------|--------|-------|--------------|-------|------|-------|-------|------|--------|-----|----------------|
| | | | 侵入盗 (内住宅) | 自動車盗 | 特殊詐欺 | 車上ねらい | 部品ねらい | 自転車盗 | オートバイ盗 | | |
| 今年 | 483 | 55 | 26 | 0 | 11 | 21 | 12 | 93 | 2 | 289 | |
| 前年 | 548 | 44 | 12 | 6 | 4 | 36 | 8 | 97 | 8 | 345 | |
| 増減比(%) | -11.9% | 25.0% | 117% | -100% | 175% | -42% | 50.0% | -4% | -75% | | |

碧南署管内月別発生推移 (前年対比)



学区別 刑法犯認知件数(令和2年10月末)



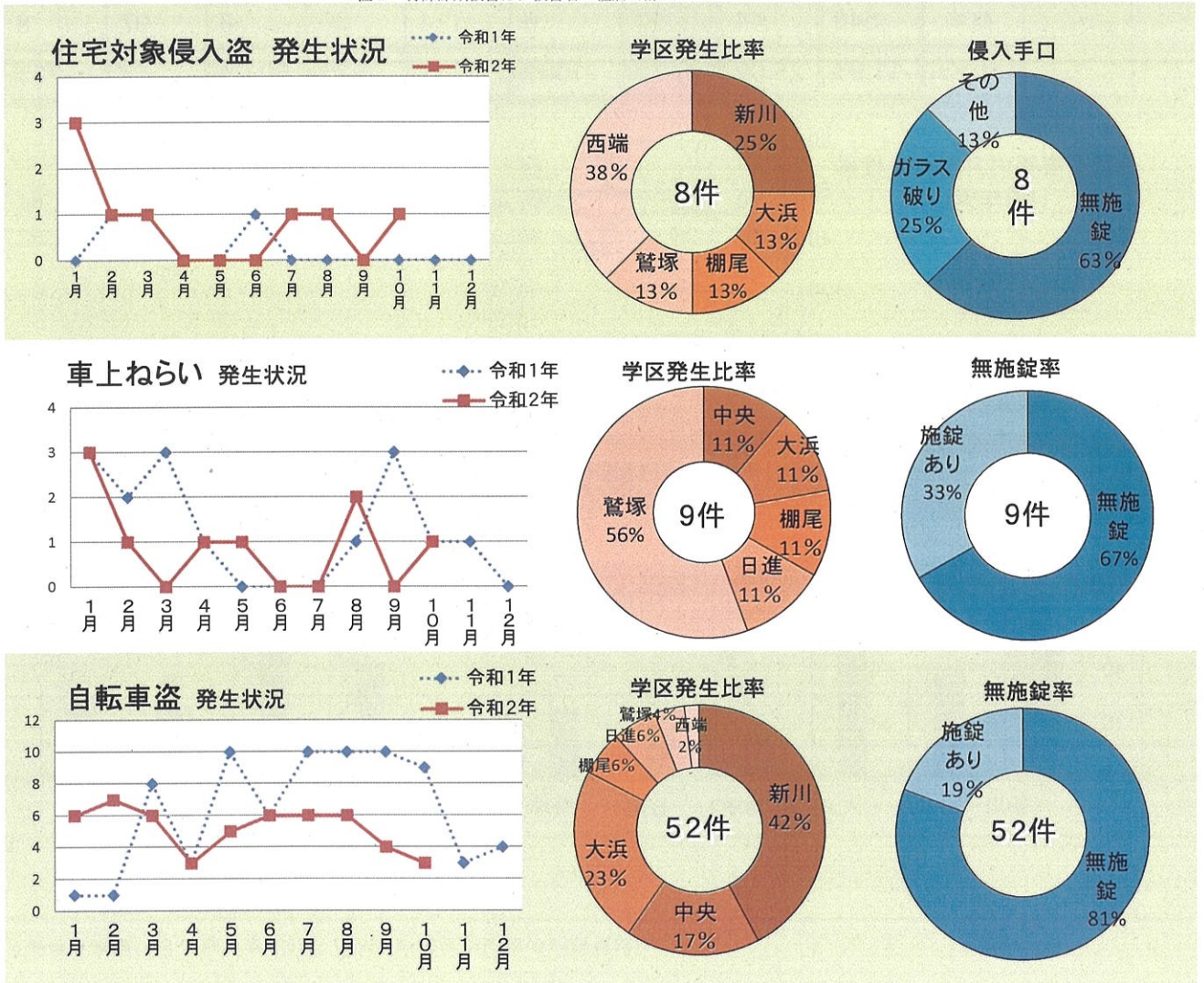
刑法犯・重点犯罪発生状況

令和2年10月累計

碧南市

| 学区別 | 主手 な口 犯別 罪 年別 | 主犯 | | | | | | | その他の 刑法犯 | 刑法犯 総数 | |
|-----|---------------------------|---------|-----------------|----------|--------------------------------|-----------------------|----------------------------|------------------|-------------|-----------|----------------------------|
| | | 侵入 盗 | 住(宅 内) 侵入 | 自動車 盗 | な 特 殊 詐 欺 (*注2) | 車 上 ね ら い | 罪 部 品 ね ら い | 自 転 車 盗 | | | オ ー ト バ イ 盗 |
| 新川 | 2年 | 8 | 2 | 0 | | 0 | 2 | 22 | 0 | 38 | 70 |
| | 前年比 | +2 | +1 | ±0 | | -6 | +1 | -9 | -4 | -6 | -22 |
| 中央 | 2年 | 2 | 0 | 0 | | 1 | 2 | 9 | 0 | 27 | 41 |
| | 前年比 | -1 | ±0 | -1 | | -5 | +1 | -1 | -1 | +8 | ±0 |
| 大浜 | 2年 | 3 | 1 | 0 | | 1 | 3 | 12 | 1 | 29 | 49 |
| | 前年比 | -4 | ±0 | ±0 | | -3 | +3 | ±0 | -1 | -9 | -14 |
| 棚尾 | 2年 | 2 | 1 | 0 | | 1 | 0 | 3 | 0 | 11 | 17 |
| | 前年比 | +2 | +1 | -1 | | -1 | +1 | -1 | ±0 | -4 | -20 |
| 日進 | 2年 | 2 | 0 | 0 | | 1 | 0 | 3 | 0 | 15 | 21 |
| | 前年比 | ±0 | -1 | ±0 | | +1 | ±0 | ±0 | -1 | 2 | 3 |
| 鷺塚 | 2年 | 2 | 1 | 0 | | 5 | 1 | 2 | 1 | 16 | 27 |
| | 前年比 | ±0 | ±0 | ±0 | | +5 | +1 | -5 | +1 | -8 | -8 |
| 西端 | 2年 | 7 | 3 | 0 | | 0 | 1 | 1 | 0 | 8 | 17 |
| | 前年比 | +5 | +3 | ±0 | | ±0 | +1 | ±0 | ±0 | -2 | 2 |
| 合計 | 2年 | 26 | 8 | 0 | 2 | 9 | 9 | 52 | 2 | 142 | 242 |
| | 前年 | 22 | 4 | 2 | 1 | 14 | 2 | 68 | 8 | 187 | 304 |
| | 前年比 | +4 | +4 | -2 | +1 | -5 | +7 | -16 | -6 | -45 | -62 |
| | % | 18.2 | 100.0 | -100.0 | 100.0 | -35.7 | 350.0 | -23.5 | -75.0 | -24.1 | -20.4 |

*注1 市毎の合計は、被害場所の特定ができない値が除かれるため、碧南署管内の合計と異なる場合があります。
*注2 特殊詐欺被害は、被害者の住居で計上



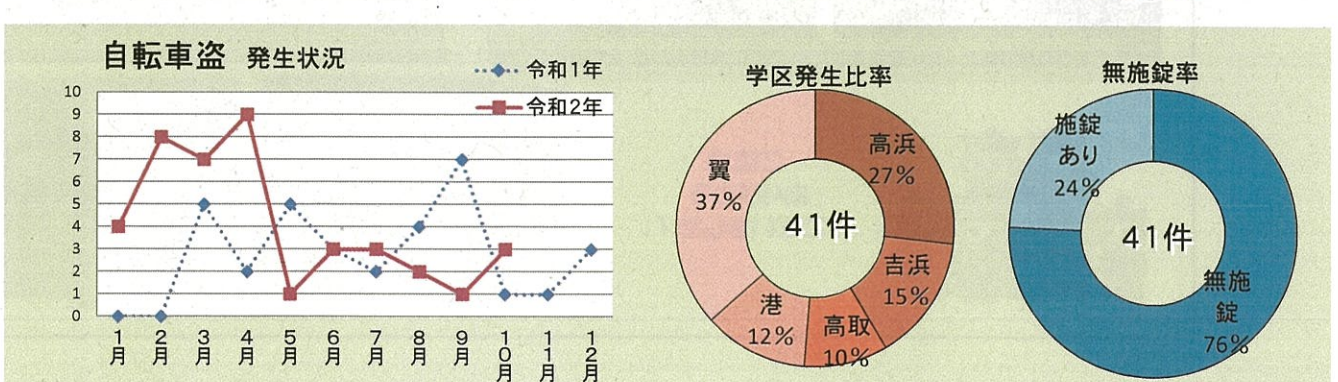
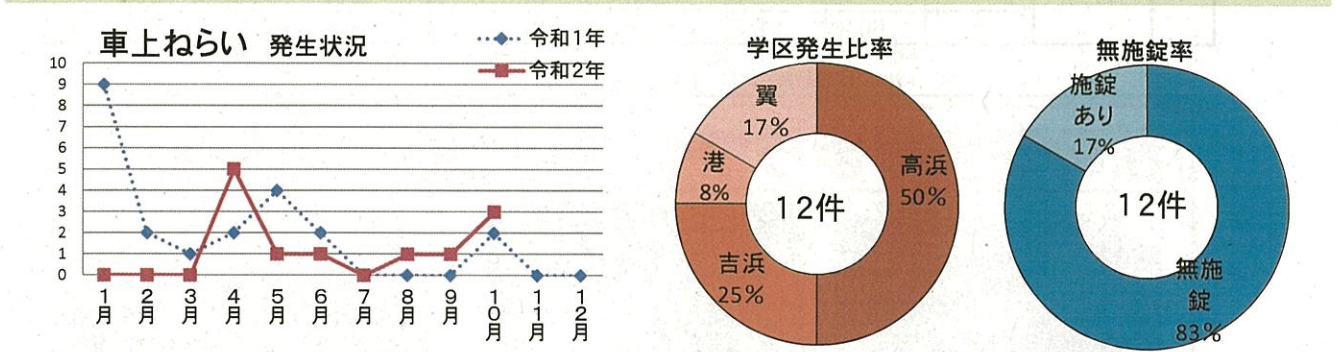
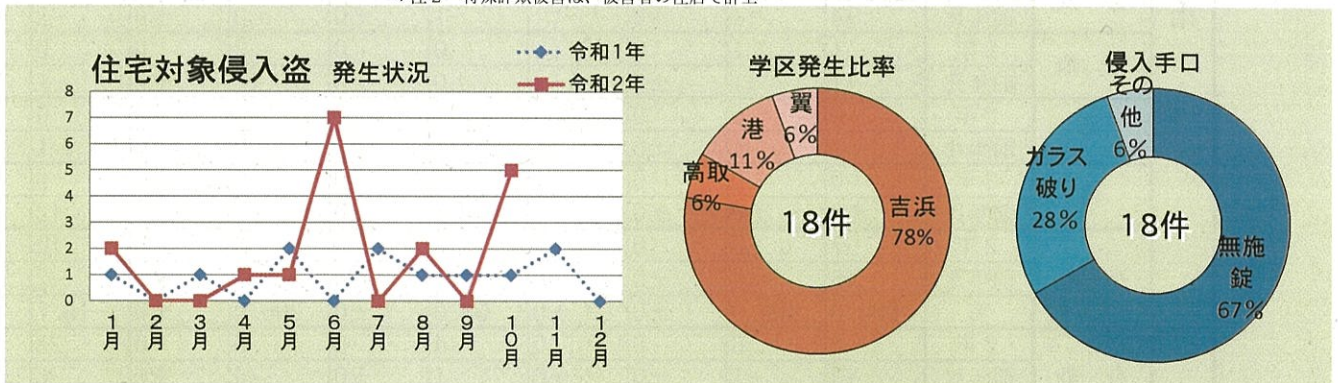
刑法犯・重点犯罪発生状況

令和2年10月累計

高浜市

| 学区別 | 重手 口 犯罪 年別 | 主な犯罪 | | | | | | | その他の 刑法犯 | 刑法犯 総数 | |
|-----|---------------------|---------|-----------------|-----------------------|--|-----------------------|----------------------------|------------------|-------------|-----------|----------------------------|
| | | 侵入 盗 | 住(宅 内) 侵入 | 主 自 動 車 盗 | な 特 殊 詐 欺 (* 注 2) | 車 上 ね ら い | 罪 部 品 ね ら い | 自 転 車 盗 | | | オ ー ト バ イ 盗 |
| 高 浜 | 2年 | 4 | 0 | 0 | | 6 | 0 | 11 | 0 | 23 | 44 |
| | 前年比 | -2 | -2 | -1 | | -3 | -1 | +5 | ±0 | -20 | -22 |
| 吉 浜 | 2年 | 17 | 14 | 0 | | 3 | 1 | 6 | 0 | 40 | 67 |
| | 前年比 | +11 | +13 | -2 | | -1 | ±0 | -4 | ±0 | +5 | +9 |
| 高 取 | 2年 | 1 | 1 | 0 | | 0 | 0 | 4 | 0 | 23 | 28 |
| | 前年比 | -2 | -1 | ±0 | | ±0 | -1 | +1 | ±0 | +13 | +11 |
| 港 | 2年 | 4 | 2 | 0 | | 1 | 0 | 5 | 0 | 20 | 30 |
| | 前年比 | +1 | +1 | ±0 | | -2 | -1 | +4 | ±0 | -8 | -6 |
| 翼 | 2年 | 3 | 1 | 0 | | 2 | 2 | 15 | 0 | 46 | 68 |
| | 前年比 | -2 | -2 | -1 | | -4 | ±0 | +6 | ±0 | +5 | +4 |
| 合 計 | 2年 | 29 | 18 | 0 | 9 | 12 | 3 | 41 | 0 | 143 | 237 |
| | 前年 | 23 | 9 | 4 | 3 | 22 | 6 | 29 | 0 | 154 | 241 |
| | 前年比 | +6 | +9 | -4 | +6 | -10 | -3 | +12 | ±0 | -11 | -4 |
| | % | 26.1 | 100.0 | -100.0 | 200.0 | -45.5 | -50.0 | 41.4 | ±0 | -7.1 | -1.7 |

*注1 市毎の合計は、被害場所の特定ができない値が除かれるため、碧南署管内の合計と異なる場合があります。
*注2 特殊詐欺被害は、被害者の住居で計上



刑法犯・重点犯罪発生状況

令和2年10月単月

| 学区別 | 手口別 年別 | 主な犯罪 | | | | | | | | その他の 刑法犯 | 刑法犯 総数 | |
|-----|-----------|---------|-------------|----------|---------------------------|-----------------------|-----------------------|------------------|----------------------------|-------------|-----------|----|
| | | 侵入 盗 | 住(宅内) 侵入 | 自動車 盗 | 特 殊 詐 欺 (*注2) | 車 上 ね ら い | 部 品 ね ら い | 自 転 車 盗 | オ ー ト バ イ 盗 | | | |
| | | | | | | | | | | | | |
| 碧南市 | 新川 | 2年 | 0 | 0 | 0 | | 0 | 0 | 0 | 0 | 1 | 1 |
| | | 前年比 | -2 | ±0 | ±0 | | ±0 | ±0 | -6 | ±0 | -1 | -9 |
| | 中央 | 2年 | 0 | 0 | 0 | | 0 | 0 | 0 | 0 | 2 | 2 |
| | | 前年比 | ±0 | ±0 | ±0 | | ±0 | ±0 | -1 | ±0 | ±0 | -1 |
| | 大浜 | 2年 | 0 | 0 | 0 | | 0 | 0 | 2 | 0 | 4 | 6 |
| | | 前年比 | -1 | ±0 | ±0 | | -1 | ±0 | +2 | ±0 | ±0 | ±0 |
| | 棚尾 | 2年 | 1 | 1 | 0 | | 0 | 0 | 1 | 0 | 1 | 3 |
| | | 2年比 | +1 | +1 | ±0 | | ±0 | ±0 | +1 | ±0 | -3 | -1 |
| | 日進 | 2年 | 0 | 0 | 0 | | 1 | 0 | 0 | 0 | 3 | 4 |
| | | 前年比 | ±0 | ±0 | ±0 | | +1 | ±0 | -1 | ±0 | +2 | +2 |
| 鷺塚 | 2年 | 0 | 0 | 0 | | 0 | 0 | 0 | 0 | 2 | 2 | |
| | 前年比 | ±0 | ±0 | ±0 | | ±0 | ±0 | -1 | ±0 | ±0 | -1 | |
| 西端 | 2年 | 0 | 0 | 0 | | 0 | 0 | 0 | 0 | 0 | 0 | |
| | 前年比 | -1 | ±0 | ±0 | | ±0 | ±0 | ±0 | ±0 | -2 | -3 | |
| 小計 | 2年 | 1 | 1 | 0 | 0 | 1 | 0 | 3 | 0 | 13 | 18 | |
| | 前年比 | -3 | +1 | ±0 | ±0 | ±0 | ±0 | -6 | ±0 | -4 | -13 | |
| | % | -75.0 | 100.0 | ±0 | ±0 | ±0 | ±0 | -66.7 | ±0 | -23.5 | -41.9 | |
| 高浜市 | 高浜 | 2年 | 2 | 0 | 0 | | 0 | 0 | 1 | 0 | 0 | 3 |
| | | 前年比 | +2 | ±0 | ±0 | | ±0 | ±0 | ±0 | ±0 | -1 | +1 |
| | 吉浜 | 2年 | 4 | 4 | 0 | | 1 | 0 | 0 | 0 | 4 | 9 |
| | | 前年比 | +4 | +4 | ±0 | | -1 | ±0 | ±0 | ±0 | -2 | +1 |
| | 高取 | 2年 | 1 | 1 | 0 | | 0 | 0 | 2 | 0 | 0 | 3 |
| | | 前年比 | +1 | +1 | ±0 | | ±0 | ±0 | +2 | ±0 | -1 | +2 |
| | 港 | 2年 | 0 | 0 | 0 | | 1 | 0 | 0 | 0 | 0 | 1 |
| | | 前年比 | -1 | -1 | ±0 | | +1 | ±0 | ±0 | ±0 | -1 | -1 |
| | 翼 | 2年 | 0 | 0 | 0 | | 1 | 0 | 0 | 0 | 6 | 7 |
| | | 前年比 | ±0 | ±0 | ±0 | | +1 | ±0 | ±0 | ±0 | +2 | +3 |
| 小計 | 2年 | 7 | 5 | 0 | 0 | 3 | 0 | 3 | 0 | 10 | 23 | |
| | 前年比 | +6 | +4 | ±0 | 0 | +1 | ±0 | +2 | ±0 | -2 | +6 | |
| | % | 600.0 | 400.0 | ±0 | ±0 | 50.0 | ±0 | 200.0 | ±0 | -16.7 | 35.3 | |
| 合計 | 2年 | 8 | 6 | 0 | 0 | 4 | 0 | 6 | 0 | 23 | 41 | |
| | 前年比 | +3 | -1 | ±0 | ±0 | 1 | ±0 | -4 | ±0 | -6 | -7 | |
| | % | 60.0 | -14.3 | ±0 | ±0 | 33.3 | ±0 | -40.0 | ±0 | -20.7 | -14.6 | |

*注1 市毎の合計は、被害場所の特定ができない値が除かれるため、碧南署管内の合計と異なる場合があります。
*注2 特殊詐欺被害は、被害者の住居で計上

秋の安全なまちづくり県民運動の実施 10.11~10.20



ガラス破り防止シートを活用した小学校における防犯イベント



上記期間、愛知県下において秋の安全なまちづくり県民運動が行われました。碧南警察署においても、感染症防止に配慮しながら、各種防犯活動を実施しました。



ご協力
ありがとうございました!



金融機関における強盗訓練