



碧南警察署犯罪発生状況

令和2年9月末 碧南警察署生活安全課

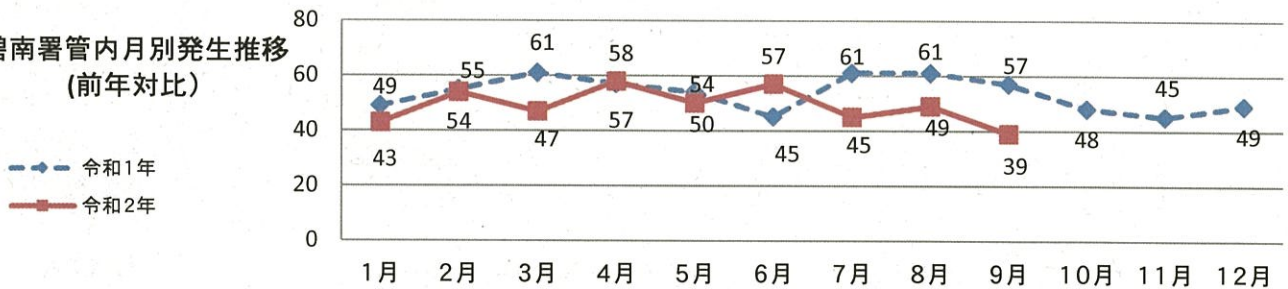
令和2年9月末の刑法犯認知件数は442件で、前年対比-58件となりました。
 碧南警察署管内においては6月以降特殊詐欺被害は発生していませんが、警察官や公的機関を騙る電話が掛かってきたという相談が多数寄せられています。
 留守電やナンバーディスプレイを設定したり、自動録音機を活用する等対策を講じましょう。
 不審な電話が掛かってきたら、一人で判断せず家族や警察に相談しましょう。

～「安心」して暮らせる「安全」な碧南市・高浜市を目指して～

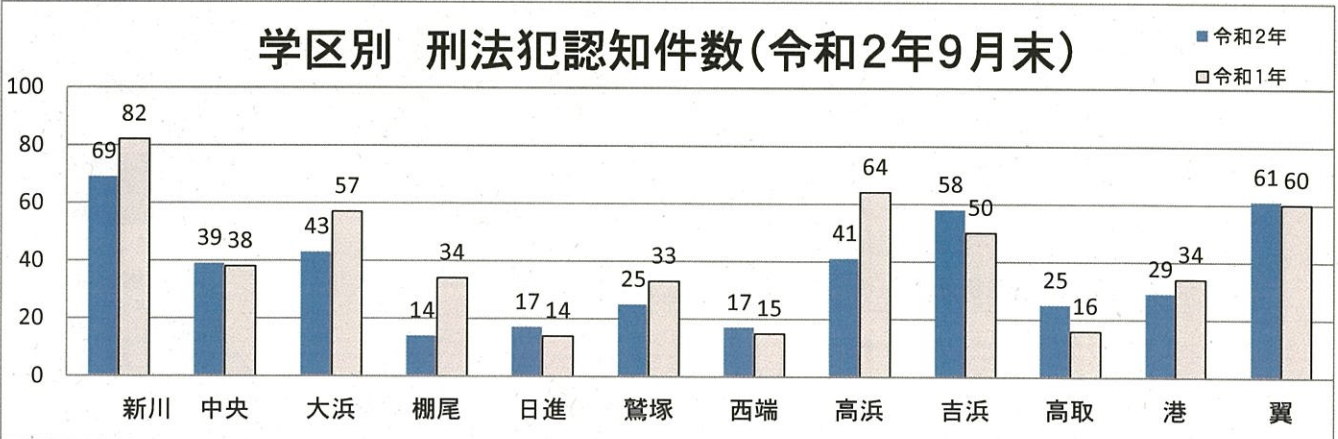
碧南警察署管内認知件数

令和2年	刑法犯	主な犯罪									主な犯罪 以外の刑法犯
		侵入盗 (内住宅)	自動車盗	特殊詐欺	車上ねらい	部品ねらい	自転車盗	オートバイ盗			
今年	442	47	20	0	11	17	12	87	2	266	
前年	500	39	11	6	4	33	8	87	8	315	
増減比(%)	-11.6%	20.5%	82%	-100%	175%	-48%	50.0%	0%	-75%		

碧南署管内月別発生推移
(前年対比)



学区別 刑法犯認知件数(令和2年9月末)



本統計資料の数値は暫定値であり、2021年2月1日に確定します。

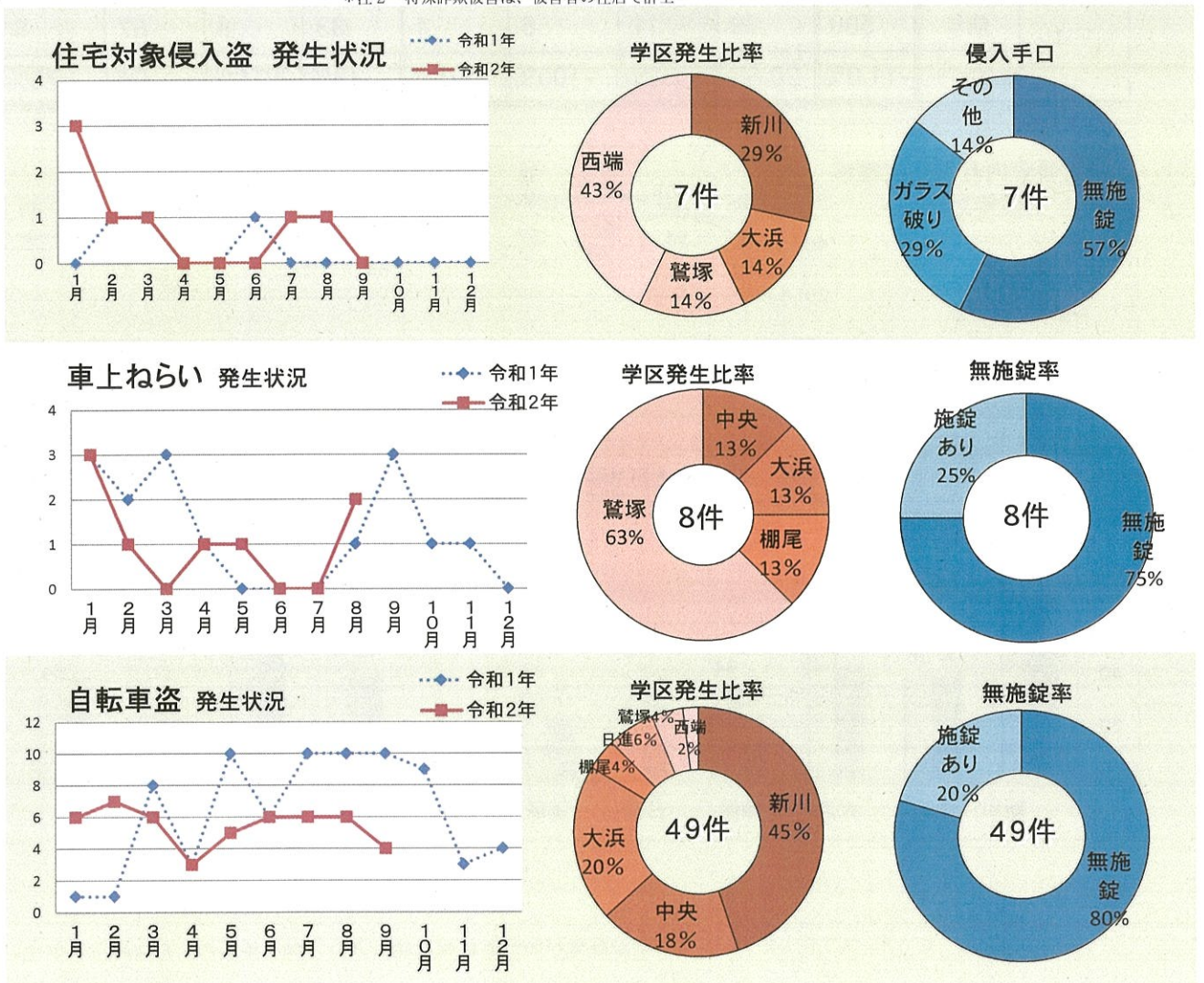
刑法犯・重点犯罪発生状況

令和2年9月累計

碧南市

学区別	主手 な口 犯罪 年別	主 犯 罪							その他の 刑法犯	刑法犯 総数	
		侵 入 盗	住(内 宅 侵入)	主 自 動 車 盗	な (特 殊 詐 欺 * 注 2)	犯 車 上 ね ら い	罪 部 品 ね ら い	自 転 車 盗			オ ー ト バ イ 盗
新 川	2年	8	2	0		0	2	22	0	37	69
	前年比	+4	+1	±0		-6	+1	-3	-4	-5	-13
中 央	2年	2	0	0		1	2	9	0	25	39
	前年比	-1	±0	-1		-5	+1	±0	-1	+8	+1
大 浜	2年	3	1	0		1	3	10	1	25	43
	前年比	-3	±0	±0		-2	+3	-2	-1	-9	-14
棚 尾	2年	1	0	0		1	0	2	0	10	14
	前年比	+1	±0	-1		-1	+1	-2	±0	-4	-20
日 進	2年	2	0	0		0	0	3	0	12	17
	前年比	±0	-1	±0		±0	±0	+1	-1	2	3
鷺 塚	2年	2	1	0		5	1	2	1	14	25
	前年比	±0	±0	±0		+5	+1	-4	+1	-8	-8
西 端	2年	7	3	0		0	1	1	0	8	17
	前年比	+5	+3	±0		±0	+1	±0	±0	-2	2
合 計	2年	25	7	0	2	8	9	49	2	129	224
	前年	19	4	2	1	13	2	59	8	169	273
	前年比	+6	+3	-2	+1	-5	+7	-10	-6	-40	-49
	%	31.6	75.0	-100.0	100.0	-38.5	350.0	-16.9	-75.0	-23.7	-17.9

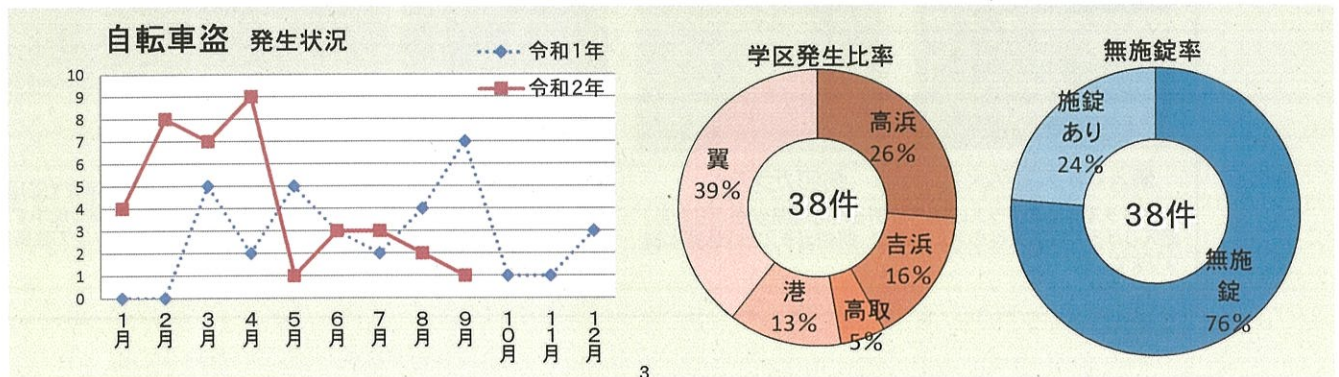
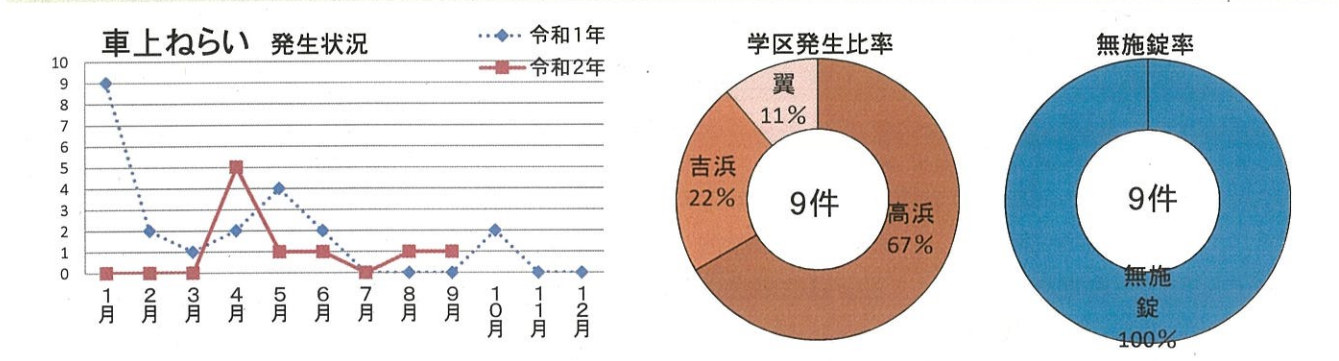
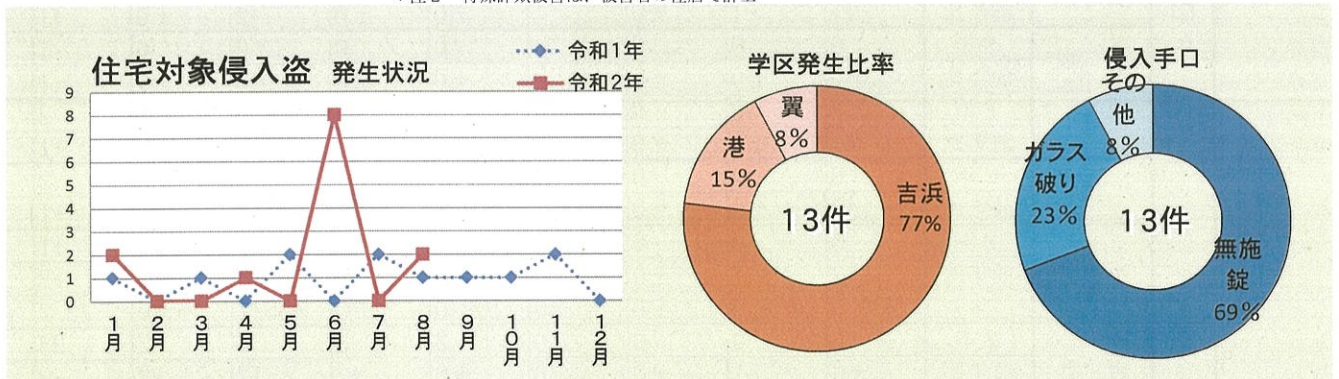
*注1 市毎の合計は、被害場所の特定ができない値が除かれるため、碧南署管内の合計と異なる場合があります。
*注2 特殊詐欺被害は、被害者の住居で計上



刑法犯・重点犯罪発生状況 令和2年9月累計 高浜市

学区別	重手 口 犯別 罪 年別	侵入盗		主自動車盗	な(特 殊 注 2) 詐欺	犯車 上 ね ら い	罪部 品 ね ら い	自転車盗	オート バイ 盗	その 他 の 刑 法 犯	刑 法 犯 総 数
		盗	住(内 宅 侵 入)								
高浜	2年	2	0	0		6	0	10	0	23	41
	前年比	-4	-2	-1		-3	-1	+5	±0	-19	-23
吉浜	2年	13	10	0		2	1	6	0	36	58
	前年比	+7	+9	-2		±0	±0	-4	±0	+7	+8
高取	2年	0	0	0		0	0	2	0	23	25
	前年比	-3	-2	±0		±0	-1	-1	±0	+14	+9
港	2年	4	2	0		0	0	5	0	20	29
	前年比	+2	+2	±0		-3	-1	+4	±0	-7	-5
翼	2年	3	1	0		1	2	15	0	40	61
	前年比	-2	-2	-1		-5	±0	+6	±0	+3	+1
合計	2年	22	13	0	9	9	3	38	0	133	214
	前年	22	8	4	3	20	6	28	0	141	224
	前年比	±0	+5	-4	+6	-11	-3	+10	±0	-8	-10
	%	±0	62.5	-100.0	200.0	-55.0	-50.0	35.7	±0	-5.7	-4.5

*注1 市毎の合計は、被害場所の特定ができない値が除かれるため、碧南署管内の合計と異なる場合があります。
*注2 特殊詐欺被害は、被害者の住居で計上



刑法犯・重点犯罪発生状況 令和2年9月単月

学区別	手口別	年別	主 な 犯 罪							その他の刑法犯	刑法犯総数	
			侵入盗	住(宅内)侵入	自動車盗	特(殊)詐(欺)	車上ねらい	部(品)ねらい	自(転)車盗			オ(ー)ト(バ)イ(ド)盗
碧南市	新川	2年	0	0	0		0	0	1	0	2	3
		前年比	±0	±0	±0		-2	±0	-3	±0	-7	-12
	中央	2年	0	0	0		0	2	0	0	2	4
		前年比	-1	±0	±0		±0	+2	-2	±0	±0	-1
	大浜	2年	0	0	0		0	1	2	1	5	9
		前年比	-1	±0	±0		-1	+1	±0	+1	+1	+1
	棚尾	2年	0	0	0		0	0	0	0	0	0
		2比	±0	±0	±0		±0	-1	±0	±0	-6	-7
	日進	2年	0	0	0		0	0	1	0	0	1
		前年比	±0	±0	±0		±0	±0	+1	±0	±0	+1
鷺塚	2年	0	0	0		2	0	0	1	1	4	
	前年比	±0	±0	±0		+2	±0	-2	+1	-1	±0	
西端	2年	0	0	0		0	0	0	0	2	2	
	前年比	±0	±0	±0		±0	±0	±0	±0	+2	+2	
小計	2年	0	0	0	0	2	3	4	2	12	23	
	前年比	-2	±0	±0	±0	-1	+2	-6	+2	-11	-16	
	%	-100.0	±0	±0	±0	-33.3	200.0	-60.0	200.0	-47.8	-41.0	
高浜市	高浜	2年	0	0	0		1	0	0	0	4	5
		前年比	±0	±0	±0		+1	±0	-1	±0	-1	-1
	吉浜	2年	2	0	0		0	0	0	0	2	4
		前年比	+1	-1	±0		±0	±0	-2	±0	+1	±0
	高取	2年	0	0	0		0	0	0	0	1	1
		前年比	±0	±0	±0		±0	±0	±0	±0	-1	-1
	港	2年	1	0	0		0	0	0	0	2	3
		前年比	+1	±0	±0		±0	±0	±0	±0	+1	+2
	翼	2年	0	0	0		0	0	1	0	2	3
		前年比	±0	±0	±0		±0	±0	-3	±0	+1	-2
小計	2年	3	0	0	0	1	0	1	0	11	16	
	前年比	+2	-1	±0	±0	+1	±0	-6	±0	+2	-2	
	%	200.0	-100.0	±0	±0	100.0	±0	-85.7	±0	22.2	-11.1	
合計	2年	3	0	0	0	3	3	5	2	23	39	
	前年比	±0	-1	±0	±0	±0	+2	-12	+2	-9	-18	
	%	±0	-100.0	±0	±0	±0	200.0	-70.6	200.0	-28.1	-31.6	

*注1 市毎の合計は、被害場所の特定ができない値が除かれるため、碧南署管内の合計と異なる場合があります。
*注2 特殊詐欺被害は、被害者の住居で計上

侵入盗対策の徹底を！！

侵入盗の約5割は、ガラスを割られて被害に遭っています。

- ★ 施錠の徹底
- ★ 防犯器具の設置
- ★ 在宅を装う
- ★ 不必要な現金は置かない



網入りガラス(防火)

防犯ガラスは他のガラスに比べて割るのに時間がかかります。網入りガラスは防火性の高いもので、防犯ガラスとは性質が異なります。



防犯ガラス



ベースボード

自宅や店舗等で現金を保管する場合は、防犯性が高く固定できる金庫を使用するか、金庫にベースボードを取り付けて容易に持ち出せないようにしましょう。

碧南警察署管内侵入盗発生状況

令和2年9月末現在47件(前年対比+8件)

内訳

住宅対象 42.6%
(空き巣29.8%、忍込み8.5%、居空き4.3%)
事務所 10.6%
店舗 4.6%
工場 4.6%
その他 38.3%(内空き家27.7%)