



# 碧南警察署犯罪発生状況

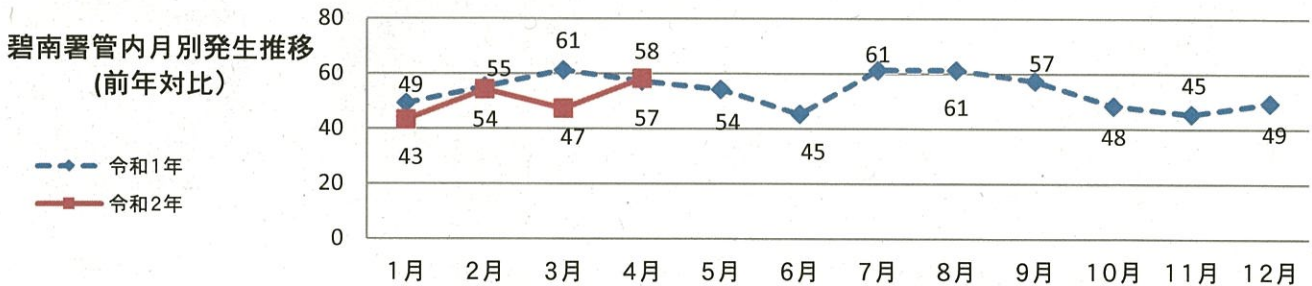
## 令和2年4月末 碧南警察署生活安全課

令和2年4月末の刑法犯認知件数は202件で、前年対比-20件となりました。  
未だに自転車盗被害が多発している状況であり、引き続き防犯対策を講じていく必要があります。

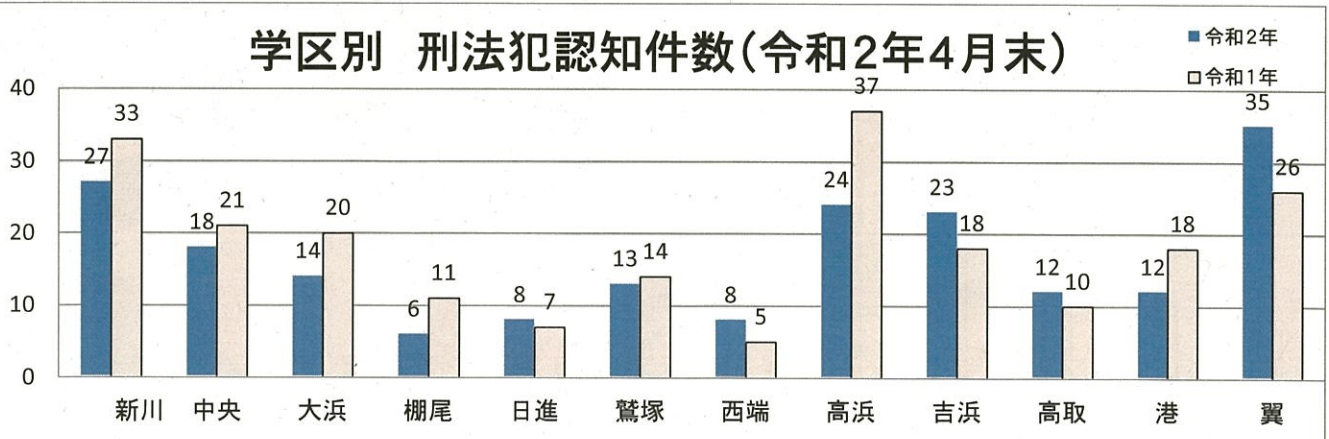
また、4月に入り、金融機関を騙った特殊詐欺の被害が急増しています。犯人は「保険料の還付金がある」等と電話を掛け、その後キャッシュカードを受け取りに訪問するといった手口が多くなっています。不審な電話が掛かってきたら、家族や警察に相談し、一人に対応しないようにしましょう。他人にキャッシュカードを渡したり、暗証番号を教えることは絶対にしないでください。

### 碧南警察署管内認知件数

令和2年		刑法犯	主な犯罪								主な犯罪 以外の刑法犯
			侵入盗	(内住宅)	自動車盗	特殊詐欺	車上ねらい	部品ねらい	自転車盗	オートバイ盗	
【4月末】	今年	202	20	8	0	7	10	5	50	0	110
	前年	222	23	4	4	2	23	4	20	7	139
	増減比(%)	-9.0%	-13.0%	100%	-100%	250%	-57%	25.0%	150%	-100%	



### 学区別 刑法犯認知件数(令和2年4月末)





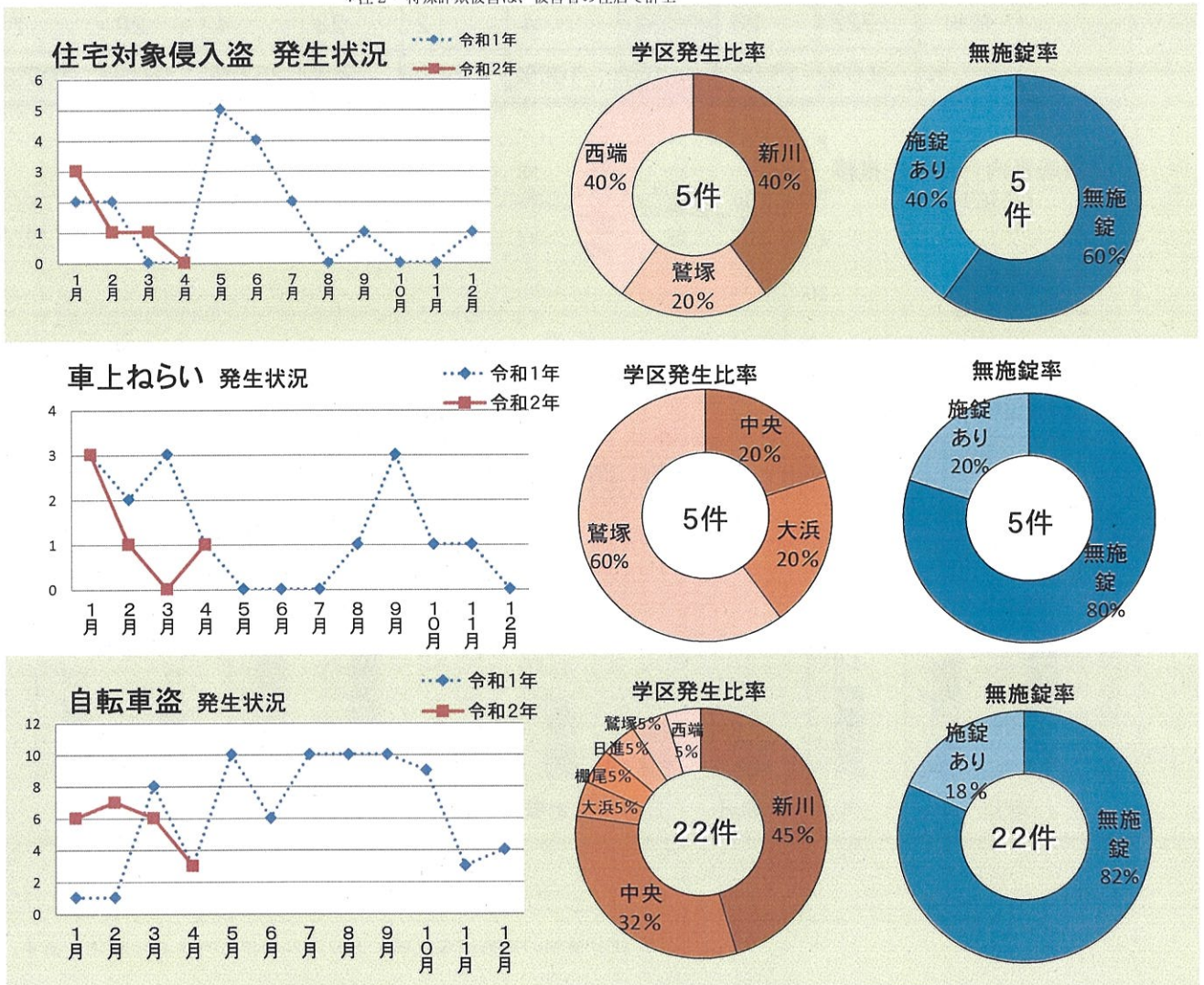
# 刑法犯・重点犯罪発生状況

令和2年4月累計

## 碧南市

学区別	主手な口犯別 年別	主犯							その他の 刑法犯	刑法犯 総数	
		侵入盗	住宅(内)侵入	自動車盗	特殊詐欺 (*注2)	車上ねらい	罪部品ねらい	自転車盗			オートバイ盗
新川	2年	5	2	0		0	1	10	0	11	27
	前年比	+2	+1	±0		-4	+1	+6	-4	-7	-6
中央	2年	1	0	0		1	0	7	0	9	18
	前年比	+1	±0	-1		-3	±0	+2	-1	-1	-3
大浜	2年	1	0	0		1	2	1	0	9	14
	前年比	-4	-1	±0		±0	+2	±0	-2	-2	-6
棚尾	2年	1	0	0		0	0	1	0	4	6
	前年比	+1	±0	±0		-2	±0	±0	±0	-4	-5
日進	2年	0	0	0		0	0	1	0	7	8
	前年比	±0	±0	±0		±0	±0	-1	±0	2	1
鷺塚	2年	2	1	0		3	1	1	0	6	13
	前年比	±0	±0	±0		+3	+1	+1	±0	-8	-1
西端	2年	4	2	0		0	1	1	0	2	8
	前年比	+3	+2	±0		±0	+1	+1	±0	-2	3
合計	2年	14	5	0	1	5	5	22	0	47	94
	前年	11	3	1	1	9	0	13	7	69	111
	前年比	+3	+2	-1	±0	-4	+5	+9	-7	-22	-17
	%	27.3	66.7	-100.0	0.0	-44.4	500.0	69.2	-100.0	-31.9	-15.3

\*注1 市毎の合計は、被害場所の特定ができない値が除かれるため、碧南署管内の合計と異なる場合があります。  
\*注2 特殊詐欺被害は、被害者の住居で計上



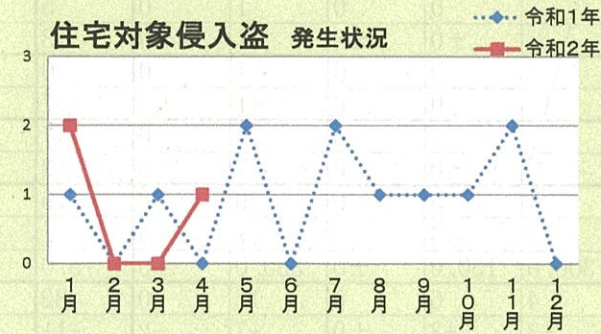


# 刑法犯・重点犯罪発生状況 令和2年4月累計 高浜市

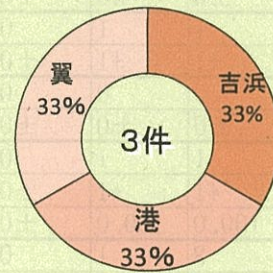
学区別	重手 重点 口犯 別罪 年別	な 犯 罪							刑 法 犯 の 其 他 の	刑 法 犯 総 数	
		侵 入 盗	住 宅 内 侵 入	主 自 動 車 盗	特 殊 詐 欺 (* 注 2)	車 上 ね ら い	部 品 ね ら い	自 転 車 盗			オ ー ト バ イ 盗
高 浜	2年	1	0	0		3	0	8	0	12	24
	前年比	-2	±0	-1		-2	-1	+5	±0	-12	-13
吉 浜	2年	1	1	0		1	0	3	0	18	23
	前年比	-2	+1	-1		-1	-1	+1	±0	+9	+5
高 取	2年	0	0	0		0	0	1	0	11	12
	前年比	-3	-2	±0		±0	±0	-1	±0	+6	+2
港	2年	2	1	0		0	0	3	0	7	12
	前年比	±0	+1	±0		-1	-1	+3	±0	-7	-6
翼	2年	2	1	0		1	0	13	0	19	35
	前年比	±0	+1	-1		-5	-1	+13	±0	+3	+9
合 計	2年	6	3	0	6	5	0	28	0	61	106
	前年	13	2	3	1	14	4	7	0	67	109
	前年比	-7	+1	-3	+5	-9	-4	+21	±0	-6	-3
	%	-53.8	50.0	-100.0	500.0	-64.3	-100.0	300.0	±0	-9.0	-2.8

\*注1 市毎の合計は、被害場所の特定ができない値が除かれるため、碧南署管内の合計と異なる場合があります。  
\*注2 特殊詐欺被害は、被害者の住居で計上

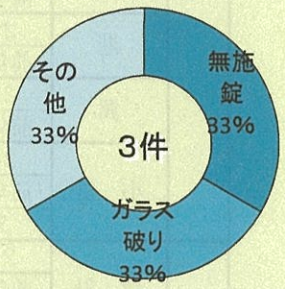
### 住宅対象侵入盗 発生状況



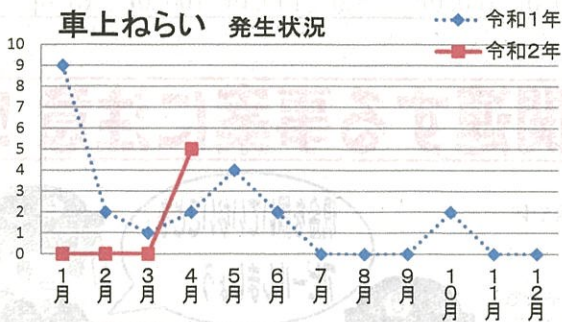
### 学区発生比率



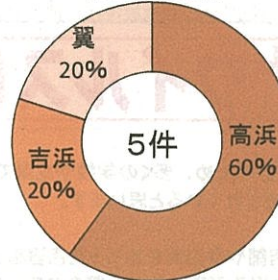
### 無施錠率



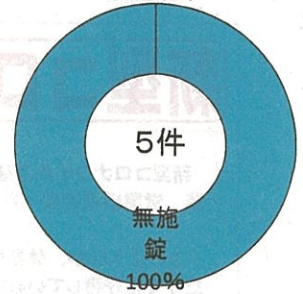
### 車上ねらい 発生状況



### 学区発生比率



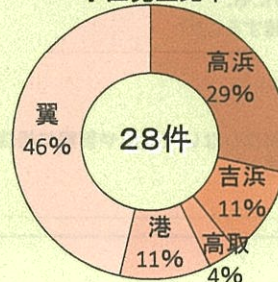
### 無施錠率



### 自転車盗 発生状況



### 学区発生比率



### 無施錠率

