



ちょうどいいまち  
ちよつといいまち  
こがさでもこがさまち  
2020高浜市50th

新年度が  
はじまります。

広報

# たかはま

2021

4.1

No.1360

P3 …… 特集 高浜市市制50周年記念事業  
P4 …… 施政方針・当初予算の概要  
P8 …… 教育行政方針  
P10… 下水道が使える区域が広がります

思いやり 支え合い 手と手をつなぐ 大家族たかはま

# 各種相談

## 市長との対話日

問合せ先 困秘書人事グループ(内線309)

## 税務相談(税理士)

相続・贈与・譲渡・住宅取得・申告などに関する税一般

問合せ先 困市民窓口グループ(内線216)

## 労働相談(西三河事務所職員)

職場での悩みごと・困りごとなど(解雇・賃金・労働時間など)

問合せ先 困市民窓口グループ(内線216)

## 市民相談(困市民窓口グループ職員)

市役所への意見・要望など

問合せ先 困市民窓口グループ(内線216)

## 外国人への相談(ポルトガル語・ベトナム語のわかる相談員)

庁舎内の案内、通訳など

問合せ先 困市民窓口グループ(内線216)

## 人権相談(人権擁護委員)

いじめ、虐待、差別などの人権問題

問合せ先 困市民窓口グループ(内線216)

## 行政相談(行政相談委員)

国・県・市などに対する苦情・要望など

問合せ先 困市民窓口グループ(内線216)

## 消費生活相談(消費生活相談員)

消費者トラブルの相談など

問合せ先 困経済環境グループ(内線263)

## 教育相談

- ・いじめ、不登校
- ・学習、進路

問合せ先 いきいき 学校経営グループ(内線345)

## 心配ごと相談(弁護士)

問合せ先 社会福祉協議会 ☎52-2002

## 介護相談(地域包括支援センター職員)

問合せ先 いきいき 福祉まるごと相談グループ

☎52-9610

## 家庭児童相談(家庭児童相談員)

子どもと家庭の悩みごとなど

問合せ先 いきいき 福祉まるごと相談グループ

☎52-9872

## 母子・父子自立支援相談(母子・父子自立支援員)

自立に必要な情報提供・指導・相談など

問合せ先 いきいき 介護障がいグループ ☎52-9872

## 心理相談(臨床心理士)

問合せ先 いきいき 健康推進グループ ☎52-9871

## 障がい相談(相談支援専門員)

問合せ先 ・たかほま障害者支援センター ☎54-3009

・障がい者支援センター高浜安立 ☎57-6679

## ひきこもり相談(アウトリーチ支援員)

問合せ先 自立相談支援センターこころん

☎54-5563

※新型コロナウイルスの関係で、各種相談の対応日時が流動的に変わる可能性があるため、4月1日号では対応日時を掲載していません。各担当窓口へ問い合わせのうえ、来庁してください。

表紙写真：高取神明宮にて撮影(3/9)

# 高浜市役所

☎ 52-1111  
☎ 52-1110

困市役所本庁舎、いきいきいきいき広場

## 市民の皆さまへの 市長メッセージ

本市では、3月上旬に複数名の方の感染はございましたが、皆様のご協力により、広範な感染拡大を抑止することができました。医療・介護関係者をはじめ、皆さんの日ごろからのご協力に、改めて深く感謝申し上げます。

さて、愛知県を対象とした緊急事態宣言は解除されたものの、新型コロナウイルス感染症の脅威は解消されておりません。そのため、皆さんに公共施設を安心して使っていただくことができるように、3月議会において、オゾン発生器の導入費など、施設の更なる感染対策の予算を議決していただきました。今後も感染予防に一層注力してまいります。

また、新型コロナワクチンの接種については、4月下旬以降に、65歳以上の方から開始いたします。場所は、市内の診療所、高浜豊田病院およびいきいき広場で行います。対象者の方には、4月中旬以降クーポン券を送付してまいりますので、お手元に届くまでお待ちください。なお、それ以外の方についても、ワクチンなどの準備が整いしだい、案内をします。不明な点がございましたら、市公式ホームページや専用のコールセンターをご利用ください。

引き続き感染拡大防止対策へのご理解とご協力をお願いいたします。

令和3年3月25日

高浜市長 吉岡 初浩

## 4月のカレンダー

3	土	10:00 企画展「浮世絵と日本画」(かわら美術館、5/30まで)
4	日	9:00 南部まち協青空市(あつぼ) ※以降毎週日曜日開催
17	土	10:00 おもちゃ病院(エコハウス)
19	月	家族そろって食べる日(食育の日)
25	日	10:50、14:20 市民ムービー タカハマ物語3公開(たかぴあ)

新型コロナウイルス感染症拡大ともなうイベントなどの中止・変更のお知らせは、随時市公式ホームページで発信します。



## 人口と世帯数 (令和3年3月1日現在)

■人 □/49,110人 (男 25,503人・女 23,607人)  
■世帯数/20,640世帯





ちよどいいまち  
ちよっといいまち  
これまでもこれからも  
2020高浜市50th

# 高浜市市制 50周年記念事業 NEWS

令和2年12月1日に高浜市は市制施行50周年を迎えました。記念すべき50年目を盛りあげようと市民の皆さんとともに多くの記念事業を企画運営してきましたが、新型コロナウイルス感染症の感染拡大防止のため、昨年度に実施できなかった以下の一部事業については、今年度中の実施をめざします! お楽しみに!

## 高浜市市民表彰式と連携した 市制施行50周年を記念する式典を開催

- ❖ 市政に功労のある方の顕彰・表彰
- ❖ 50周年を祝うアトラクションなどを実施(予定)

## ❖ 高浜市市民会議50企画事業 ❖

### 大人チーム企画

- ❖ 鬼みちまつりで50thオリジナルの灯り事業
- ❖ みんなが眼を輝かせるオリジナル食べ物づくり事業(実施中)

### 女子ーズ企画

- ❖ 地域・仕事・発見隊!わくわくワーク事業
- ❖ 笑顔の写真展事業(昨年に引き続き今年度も実施します)

### 高浜市若者会議企画

- ❖ 今度の舞台は高浜市!?おたかわら探して目指せタカハマスター事業
- ❖ 高浜市のテーマソングを作って、歌って、広めて、エンジョイ事業(実施中)

## 出張! なんでも鑑定団in高浜 収録延期

2月14日に予定をしていました「出張!なんでも鑑定団in高浜」の公開収録は、2月2日に国が決定した緊急事態宣言の延期にともない延期となりました。

## ❖ 市民アイデア事業 ❖

- ❖ たかはまアーカイブス
- ❖ イルミネーション
- ❖ 高浜50年ありがとうこれからもよろしくゴミ拾い
- ❖ 市民合唱による第9演奏で50周年を祝う
- ❖ 高浜市民・世界記録に挑戦
- ❖ 天野浩名古屋大学教授(2014年ノーベル物理学賞受賞)による基調講演
- ❖ 張濱 氏(二胡奏者)による記念コンサート

## 以下の事業の実施が決定しました

### ・NHK全国放送公開番組「真打ち競演」

### ・市制施行50周年記念事業「梓夕子ふれあい歌謡まつり」 ★歌唱出演する市民出演者募集中

と き 6月6日(日)午前9時45分～

と ころ 地域交流施設たかぴあメインアリーナ

募 集 15人・組(市内在住者)

※応募者多数の場合は抽選になります。

費 用 無料

申込み先 4月8日(木)までに、申込書に氏名・住所・電話番号・曲名・歌手名などを記入のうえ、市役所秘書人事グループへ直接持参するか、ファクス(52-11110)で送付。

※申込書は市公式ホームページに掲載、市役所や各種公共施設に設置

問合せ先 梓夕子ふれあい歌謡まつり実行委員会事務局 ☎080-9568-8914

## 50たかはま元気応援キャンペーンは

### 4月30日まで!

「新型コロナウイルス感染症に負けないよう、市内のお店を応援したい」という大人チームのメンバーの思いから、お買い物をした方に抽選で景品が当たる「50たかはま元気応援キャンペーン」を開催中です。

キャンペーン参加店で500円(税込)お買い上げごとに応募券を1枚進呈、5枚集めたら景品が当たる抽選に参加できます。詳しくは、市公式ホームページを確認してください。



※新型コロナウイルス感染症の状況により、事業が中止になる場合があります。  
※実施時期については、決定しだい、市公式ホームページで案内します。  
詳しくはこちらを確認してください。



問合せ先 団総合政策グループ ☎52-1111(内線332) Eメール seisaku@city.takahama.lg.jp

令和  
3年度

## 施政方針・当初予算

## 高浜市を支える力

新型コロナウイルス感染症に、日夜、最前線に対応している医療関係者の皆さん、および細心の注意を払って事業を行っている介護関係者の皆さんに、心からの敬意を表します。また、新型コロナウイルス感染症の拡大防止に理解と協力をいただいている事業者、市民の皆さんにもお礼申し上げます。

現在、新型コロナウイルススワクチンについて、市民の皆さんへの円滑な接種をめざし、準備を進めております。コロナウイルスが一刻も早く終息し、医療関係者、事業者そしてすべての皆さんが安心して笑顔で暮らせる日々が戻ってくることを、心よりお祈り申し上げます。

## 新型コロナウイルス感染症の世界



高浜市長 吉岡初浩

的流行によって未曾有の停滞にさらされた社会経済は、中小企業、とくに飲食業などのサービス業を中心に厳しい状況が続き、感染拡大防止のために経済活動の人為的な抑制を余儀なくされるなど、日々の住民生活にも大きな影響を与え続けております。

高浜市でも、さまざまな事業を延期中止せざるを得ず、また市民の皆さんに対しても日常生活のなかでの理解・協力を求めてまいりました。そうしたなか、この過酷な状況を皆で乗り越えようと皆さんが知恵を出し合う姿を見、個人や地元企業から篤志が寄せられるという温かさにも触れ、勇気をいただくとともに、心強く感じております。

## 高浜市を未来に導く「アシタのチカラ」

昨年中は明るい話題も多々ありました。「たかはま夢・未来塾」が「第8回プラチナ大賞」で「地域人財育成賞」を、「高浜高校SBP」は「第5回全国高校生SBP交流フェア」で最高位となる「文部科学大臣賞」を受賞されました。また、当市のボランティア活動の草分け的存在ともいえる「渡し場かもめ会」におかれては、長年の貢献が緑綬褒章を受章され、市制施行50年に華を添えていただく、そんなこれまでの取り組みが評価された年でもありました。

くわえて、高浜市を未来に導く「ア

シタのチカラ」の象徴である子どもたちに対し、「コロナ禍など日々の活動が制約されるような状況下でも学びを止めることの無いように、県内でもいち早く全児童・生徒に対する一人一台のタブレット配備および全教室への電子黒板の導入を実現させるなど、「GIGAスクール構想」の推進に着手することができました。

## 令和3年度当初予算編成

高浜市市制50周年という節目を超え、新たな船出の年、たいへん波は高く、難しい航海の始まりとなりますが、これまでをこれからのつないでいくため、令和3年度の予算編成では、新型コロナウイルス感染症の影響の長期化を見据え、「コロナ禍におけるかざられた経営資源をより一層効果的・効率的に活用するとともに、感染症収束後の「新たな日常」などの社会変容に対応していくよう、「新たな日常へのチャレンジ予算」とし、「新型コロナウイルス感染症の影響への対応」、「感染症収束後を見据えた徹底した見直しと経常的経費の削減」、「重点取組事業への財源配分」という3つの基本的な考え方を掲げ編成いたしました。

「重点取組事項」につきましては、「新たな日常」を見据え、「新型コロナウイルス感染症の影響に対する事業」、「ICTを活用した行政サービスの推進につながる事業」、「公共施設総合管理計画の推進につながる事業」、「安心な子育て環境につながる事業」の4事業としております。

## 未来を見据え笑顔で過ごせるまちへ

第6次高浜市総合計画のスタート時、市民の皆さんと意見交換をする中で、私は「井戸を掘るといってお話をしました。井戸を掘るといって作業はいつ水が出るかもわからない中で、皆で辛抱強く取り組み続け、水が湧き出て井戸となると、その井戸を皆で共有し大切に後世につないでいきます。井戸を掘るといったことは、まちづくりに相通じるものであると私は思っております。現在、第7次高浜市総合計画の策定作業を進めておりますが、大切な自分たちのまち「たかはま」の未来を皆で考え、将来世代につないでいきたいと考えております。

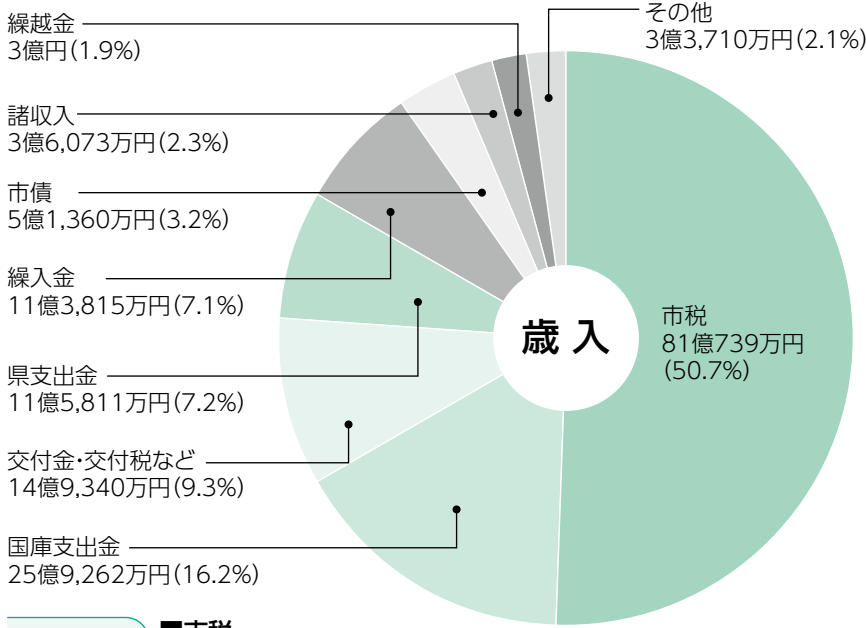
デジタル化の進展や外国籍住民の増加など、就任当初とは社会状況は非常に変容してまいりました。そうした社会変化にも柔軟に対応していくため、常に未来を見据え、市民にとって真に必要な施策は何かを考えながら、将来の高浜市を支え、生きていく世代に選択肢を用意していくため、私もは取り組み続け、そして、その歩みはこれからもたゆまず進めてまいります。

「新たな日常」のなかで、「新たなつながり」「新たな発想」を「アシタのチカラ」にかえて、「口でも早く、市民の皆さんが安心して笑顔で日々を過ごせるよう、全力で取り組んでまいります。

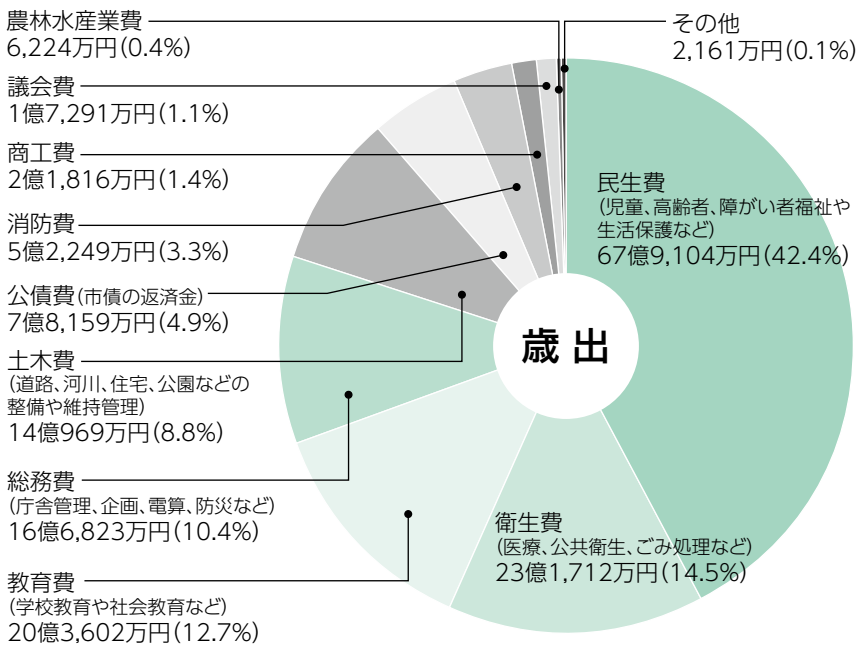
※本文は市議会3月定例会で行った施政方針演説を要約したものです。



## 一般会計の歳入・歳出



- 主なもの**
- 市税
    - 固定資産税 …… 39億5,820万円 (前年度比 0.9%減)
    - 個人市民税 …… 26億3,425万円 (前年度比 14.1%減)
  - 繰入金
    - 財政調整基金繰入金 …… 9億4,716万円 (前年度比 158.5%増)



- 主なもの**
- 民生費
    - 高齢者、障がい者福祉などに対する事業費(社会福祉費) …… 32億3,922万円
    - こどもの福祉などに対する事業(児童福祉費) …… 31億9,535万円
  - 衛生費
    - 保健、予防接種などの事業費(保健衛生費) …… 13億1,218万円
  - 教育費
    - 小学校の維持管理などの事業費(小学校費) …… 6億5,244万円

一般会計とは	一般会計とは、市の会計の基本となるもので、市税収入をおもな財源として、福祉の充実や道路の整備など市の基本的な施策に要する経費を経理する会計です。
特別会計とは	特別会計とは、特定の事業を行う場合に、その特定の収入を特定の支出に充て、一般会計と別に経理する会計です。
企業会計とは	企業会計とは、独立採算による特定の事業を経理する会計です。

# 令和3年度 当初予算の概要

令和3年度の各会計予算が市議会3月定例会で可決されました。新年度予算の概要をお知らせします。

問合せ先 財務グループ  
☎52-1111  
(内線322)

## 当初予算 全会計総額

**266億8,493万円**  
(前年度比3.3%減)

一般会計 ……  
**160億110万円**  
(前年度比6.3%減)

特別会計 ……  
**67億6,311万円**  
(前年度比0.4%増)

(内訳)

国民健康保険事業	32億7,754万円
土地取得費	3,524万円
公共駐車場事業	3,172万円
介護保険	28億6,563万円
後期高齢者医療	5億5,298万円

企業会計 ……  
**39億2,072万円**  
(前年度比3.6%増)

(内訳)

水道事業	13億4,662万円
下水道事業	25億7,410万円

# 第6次高浜市総合計画体系別主要事業と 主な当初予算

## 基本目標Ⅰ みんなで考え みんなで汗かき みんなのまちを創ろう

- 小学校区ごとの地域の将来像を描く地域計画と連動しながら、まちづくり協議会をはじめ、多くの団体や市民の皆さんとともに第7次高浜市総合計画の策定を進めます。
- 地域をともにつくる仲間として外国籍住民とお互い理解を深めることができるよう、地域日本語教育をはじめとした多文化共生事業に引き続き取り組みます。
- 一部延期となっています市制施行50周年記念事業について、新型コロナウイルス感染症の状況を考慮しながら実施します。
- 在宅勤務を推進するためのテレワークの環境を整備するほか、RPA(ロボティック・プロセス・オートメーション)技術を、定型業務である財務に関する業務に本格導入していくなど、行政サービスの効率化、働き方の見直しを進めます。
- かぎられた財源の中でも、将来を担う子どもたちの学びの環境をしっかりと維持管理していくために、高取小学校、吉浜小学校にくわえて、港小学校の長寿命化改良事業に向けた実施設計に取り組むなど、公共施設総合管理計画の着実な推進に取り組みます。



ちょうどいいまち  
ちよっどいいまち  
これまでもこれからも  
2020高浜市50th



▲「高浜市市民会議50」のようす

### 基本目標Ⅰを進めるための主な当初予算

- AIを活用した総合案内サービス業務委託(継続)・86万円
- テレワーク構築業務委託(新規) …………… 164万円
- AI-OCR共同利用サービス利用料(継続) ……… 57万円
- 市制施行50周年記念事業(継続) …………… 786万円

## 基本目標Ⅱ 学び合い 力を合わせて 豊かな未来を育もう

- 夏ごろに発行を迎える高浜市誌を活用し、市民どうしが学び合う「市誌を読む会」の開催など、先人たちのあゆみ、高浜市の足跡や魅力・自慢を多くの方に発信し、共有します。
- 学校教育では、Society5.0時代を生きる子どもたちへ創造性を育む学びを実現し、かつ「新たな日常」のなかでも子どもたちへの教育に影響が出ることのないよう、GIGAスクール構想にもとづくICT教育を推進するとともに、高浜中学校のプール改修工事や中学校のトイレの洋式化を計画的に進めるなど、ソフト・ハードの両面から教育環境を整えます。
- 保護者のスマートフォンやタブレット、パソコンなどとオンラインでつながり、連絡ができる「学校、家庭、地域をつなぐ連絡システム」を整備し、保護者との双方向連絡の利便性の向上とあわせて、教員の働き方改革を進めます。
- 子育て・子育て支援では、待機児童ゼロをめざし、安心して子育てできる社会につなげていくため、家庭的保育事業「からんこえ」を小規模保育事業に切り替え、3歳未満児の定員を拡充していきます。



▲タブレットを活用した授業のようす

### 基本目標Ⅱを進めるための主な当初予算

- 小規模保育事業地域型保育給付費(新規) ……… 2,468万円
- 保護者連絡システム導入業務委託等(新規) ……… 120万円
- 港小学校長寿命化改良事業設計業務委託(新規) 1,619万円
- 高浜中学校プール改修工事費等(新規) ……… 1億1,123万円
- 高浜中学校トイレ改修工事費(新規) …………… 7,075万円
- 体育センター解体工事費等(継続) …………… 5,471万円

教育行政方針(p8)も参照してください。



### 基本目標Ⅲ 明日を生み出すエネルギー やる気を活かせるまちをつくろう

- ・将来への財源確保につながる企業誘致は引き続き行い、小池町地区の早期造成に向け、関係者や関係機関と協議・調整を進めます。
- ・都市計画・基盤整備では、ゆとりと豊かさを実感し、個性的で快適な都市づくりを進めるための都市計画の指針となる都市計画マスタープランを策定するとともに、八幡町・新田町の雨水排水対策の検討を進めます。
- ・コロナ禍での避難所運営などに必要な感染症対策用物資を計画的に整備するとともに福祉避難所向けの資機材も整備します。
- ・地域の皆さんとともに、感染症対策を踏まえた避難所運営について、主体的に学び準備する取り組みを継続して実施します。
- ・愛知県の基準に準じ自転車用ヘルメットの購入費補助を実施するなかで、自転車運転者への交通安全対策に取り組みます。



▲防災訓練の様子

#### 基本目標Ⅲを進めるための主な当初予算

- ・消耗品費・新型コロナウイルス感染症対策分(新規)・・・610万円
- ・自転車用ヘルメット購入費補助金(新規) …………… 58万円

### 基本目標Ⅳ いつも笑顔で健やかに つながり100倍ひろげよう

- ・新型コロナウイルス感染症に対するワクチン接種を速やかに実施していくことを最優先事項として取り組みます。
- ・医療機関などと連携し、新型コロナウイルス感染症の拡大防止に努めます。
- ・障がいのある方もその人らしく、将来にわたり高浜市で安心して暮らしていけるよう、相談、体験の機会、緊急時の対応などの機能を備え、24時間、365日迅速に支援が受けられる地域生活支援拠点を4月よりスタートするため、総合コーディネーターの配置など、障がいのある方やその家族の生活を地域全体で支えるサービス提供体制を構築します。
- ・高齢者の皆さんが、いきいきとした生活を送ることができるよう、ホコタッチを活用した認知症予防の研究事業のさらなるステップアップをめざし、新たな認知症予防に関する研究事業に取り組みます。



▲活動量計とホコタッチ

#### 基本目標Ⅳを進めるための主な当初予算

- ・障がい者地域生活総合支援業務委託(継続) …………… 4,651万円
- ・個別接種業務委託等(新規) …………… 2億2,158万円
- ・スポットビジョンスクリーナー(視力検査機器)購入 …………… 136万円

#### 市民1人あたりの予算 (行政サービスの額)

**32万6千円**  
(前年度比2万1千円減)

計算方法	一般会計
	令和3年1月1日現在の人口(49,088人)

#### 市民一人あたりの借金

**36万5千円**  
(前年度比1万6千円増)

計算方法	(一般会計+特別会計+企業会計)の 令和3年4月1日借入残高の合計
	令和3年1月1日現在の人口(49,088人)

<b>【内 訳】</b>
<b>民生費</b> 13万8千円(前年度比3千円増)

<b>教育費</b> 4万2千円(前年度比2万5千円減)	<b>公債費</b> 1万6千円(増減なし)
<b>衛生費</b> 4万7千円(前年度比7千円増)	<b>消防費</b> 1万1千円(増減なし)
<b>総務費</b> 3万4千円(前年度比1千円減)	<b>商工費</b> 4千円(前年度比2千円減)
<b>土木費</b> 2万9千円(前年度比1千円減)	<b>その他</b> 農業・議会など 5千円(前年度比2千円減)

詳しくは、予算をわかりやすく解説した『当初予算の概要』の冊子を参照してください。市役所や市公式ホームページで入手できます。

令和3年度

# 教育行政方針

教育長 都築 公人

次の時代を生きる子どもには、自ら課題を発見し、解決に向けて思考・判断し、自分の考えを表現する力が求められています。また、人として、豊かな心を持ち、周りの人たちと協調し、互いに高め合うことのできる力が求められています。学校は、未来を担う子どもがたくましく生き抜くために、これらの資質・能力を育



てていきます。

高浜市では、第6次高浜市総合計画のもとで策定した教育基本構想の基本理念の実現に向けて学校・家庭・地域が連携を深め、子どもの学びや育ちのつながりを大切にしてきました。そのために、多くの「ひと・もの・こと」に関わりながら学ぶ喜びや、成長の過程を認められる喜びを実感する経験を、子どもに繰り返し体験させ、「学び続ける力」を培ってきました。

令和2年度は、新型コロナウイルス感染症拡大防止のための臨時休校があり、学習が大幅に遅れ、授業時間の確保が大きな課題となりました。しかし、この状況は、学習の価値を時間で測るのではなく、子どもたちが、「何ができるようになるのか」という学習成果で測る方向に転換するよい機会になりました。教員が、子どもたちに身につけさせたい力を意識して、何をどのように学ばせるのかを考えることができました。このような中、令和2年9月末までに、児童生徒一人一台タブレット端末の配備と全教室への電子黒板の整備が完了し、高浜版GIGAスクール構想にもとづいた活用が始まっています。新型コロナウイルス感染症拡大防止を図りながら、これらの機器も有効に活用し、コ

ナ禍においても、子どもが学びや育ちをつなげ、「主体的・対話的で深い学び」を充実させることができるような体制を全教職員で構築しています。また、いじめ・不登校、外国籍児童生徒や特別な支援を必要とする子どもの増加、教職員の業務改善など、学校が抱える課題が山積していますが、園・学校と家庭・地域が力を合わせて、子どもを育てる教育環境を充実させていきます。

日本は少子高齢化、人口減少による危機を感じる時代となっています。「思いやり 支え合い 手と手をつなぐ 大家族たかほま」、この都市像を実現するのは、魅力的なまちづくりと、そこに生きる人の育成であると考えます。今を生きる子どもが、将来、社会に出て活躍し、未来の高浜を創る原動力となる人材に成長することを願ってやみません。子どもは、さまざまな人と関わりながら学び合い、自分の成長を実感することで、自己肯定感や自己有用感を感じるようになります。そして、学び続ける力が湧き、確かな学力を身につけ、それらを生かしてよりよい社会を築こうという意識や行動につながっていくものです。そのために、学校、家庭、地域で協働して子どもを育てていかなければ



なりません。学校は、その地域を映し出す鏡であるといわれます。多くの方々を支えられ、構成される一つの社会である学校を、みんなの力で育てていきたいと考えます。

令和3年度からは、第7次高浜市総合計画の策定に合わせ、教育基本構想の改訂に本格的に着手します。高浜市教育委員会は、教育基本構想の基本理念「高浜を愛し、高浜の良さを学んで、高浜でたくましく生きる未来市民の育成」の実現に向けて、家庭や地域の人々や各種団体の方々のご協力、ご指導をいただきながら、これからも地域社会と協働する学校づくりを推進していきます。

※本文は市議会3月定例会で行った教育行政方針演説を要約したものです。



## 1 主体的・対話的で深い学びの構築、充実

### ①教師力・授業力の向上

主体的・対話的で深い学びを意識した授業実践、ICT機器を活用した授業実践、外国語の高浜版CAN-DOリストの活用・改善、ALTや英語専科教員の活用、プログラミング教育ソフトを活用した高浜版プログラミング学習を進める。また、「学びの場」としての図書館整備を、学校司書による巡回訪問を充実させ、市内全校において進める。

### ②きめ細やかな指導の充実

小学校高学年に教科担任制の導入を推進し、少人数指導やチームティーチングなども併用して、教育効果を上げるよう指導方法を工夫し、活用力の育成にも力を入れる。そのために必要な専科教員やサポートティーチャー、ALTの配置を継続して行う。

### ③高浜カリキュラムの推進

これまで蓄積してきた各教科・領域などの優れた実践の集約と活用を一層進め、子どもが自分の成長を実感することができるように、教員がともに学ぶ姿勢を示し、学び続ける意欲を高めさせ12年間の学びをつなげていく。

## 3 学校・家庭・地域の連携

### ①相談活動・学習支援の充実

こころの相談員を配置し、児童・生徒や保護者、教職員との相談などを行う。また、両中学校には、スクールヘルパーを配置し、学校不適応を起こしている生徒の学習支援や生活支援を行う。

非常勤養護教諭を配置し、コロナ禍における養護教諭を補助するとともに、保健室が心の居場所となっている児童生徒を養護教諭とともに支援する。

### ②いきいき広場福祉部との連携

こども発達センターの専門家と教育委員会の専門家が、小学校区ごとにチームを組み、各園・学校を巡回訪問し、具体的な支援について助言を行います。関係各所が連携し、多様なニーズに応えるように、子どもや家庭を見守り支援する。高浜市学習等支援事業「ステップ」や「ステップジュニア」との連携を図り、支援を必要とする家庭、児童生徒の学習・生活支援を進める。

### ③地域と協働する学校

高浜カリキュラムの実践や各種学校行事では、地域の「ひと・もの・こと」との関わりを大切に、地域とともに活動し、ともに学ぶ機会を積極的に取り入れる。また、高浜版プログラミング学習では、たかほま夢・未来塾や愛知教育大学と連携し、子どもの学びを支援する。

地域交流施設「たかぴあ」を併設した高浜小学校においては、「大家族を縦横に繋ぐ架け橋」となるためのモデル校として役割を果たしていく。

### ④高浜市が育てていきたい生活習慣・学習習慣カレンダーの活用

「高浜市が育てていきたい生活習慣・学習習慣」を周知するための活用型カレンダーのより効果的な活用を図る。

## 2 個に応じた教育の推進

### ①特別支援教育の充実

通級教室指導教員、スクールアシスタント、スクールサポーターなどを各校の実態に合わせて適切に配置し、特別支援教育コーディネーターの役割を位置づけ自校の体制について見直し、改善を進める。

幼・保小中だけでなく、高等学校と連携し、中学校から高等学校までの連続性を視野に入れ、個別の教育支援計画の引き継ぎと活用を進める。

### ②外国人支援教育の充実

各校の日本語指導教室において、日本語の指導が必要な子どもを支援する。引き続き通訳者を3人配置し、通訳・翻訳活動、相談活動、言語指導、進路相談など、支援を必要とする子どもや保護者に細やかな対応を行うとともに、日本の学校や進路について改めて説明する機会を設ける。

### ③幼・保小中12年間の連携

子どもが、高浜市のよさ、自分や周りのよさを感じながら、心豊かに成長・発達するために12年間の学びと育ちをつなぐ、異校種間の連携教育を推進する。

教職員間の情報交換会や異校種参観を継続して実施し、互いの教育観や指導法への理解を深める。

共通の目標を掲げ、子どもの実態から身に付けさせたい力を明確にし、系統性を意識した実践を積み上げ、指導がとぎれないようにつなげる。

## 4 安全で快適な教育環境

学校施設の整備を計画的に進めていくとともに、地域コミュニティの核とするモデルである高浜小学校をとおして複合化施設の在り方を示す。

小学校第3学年へ35人学級を拡充するため、新たに必要となる教室数を把握し、善後策を考えるとともに、校舎などの老朽化対策や教育環境の向上に向け、学校プールの大規模改修工事、トイレ洋式化・乾式化工事に着手する。

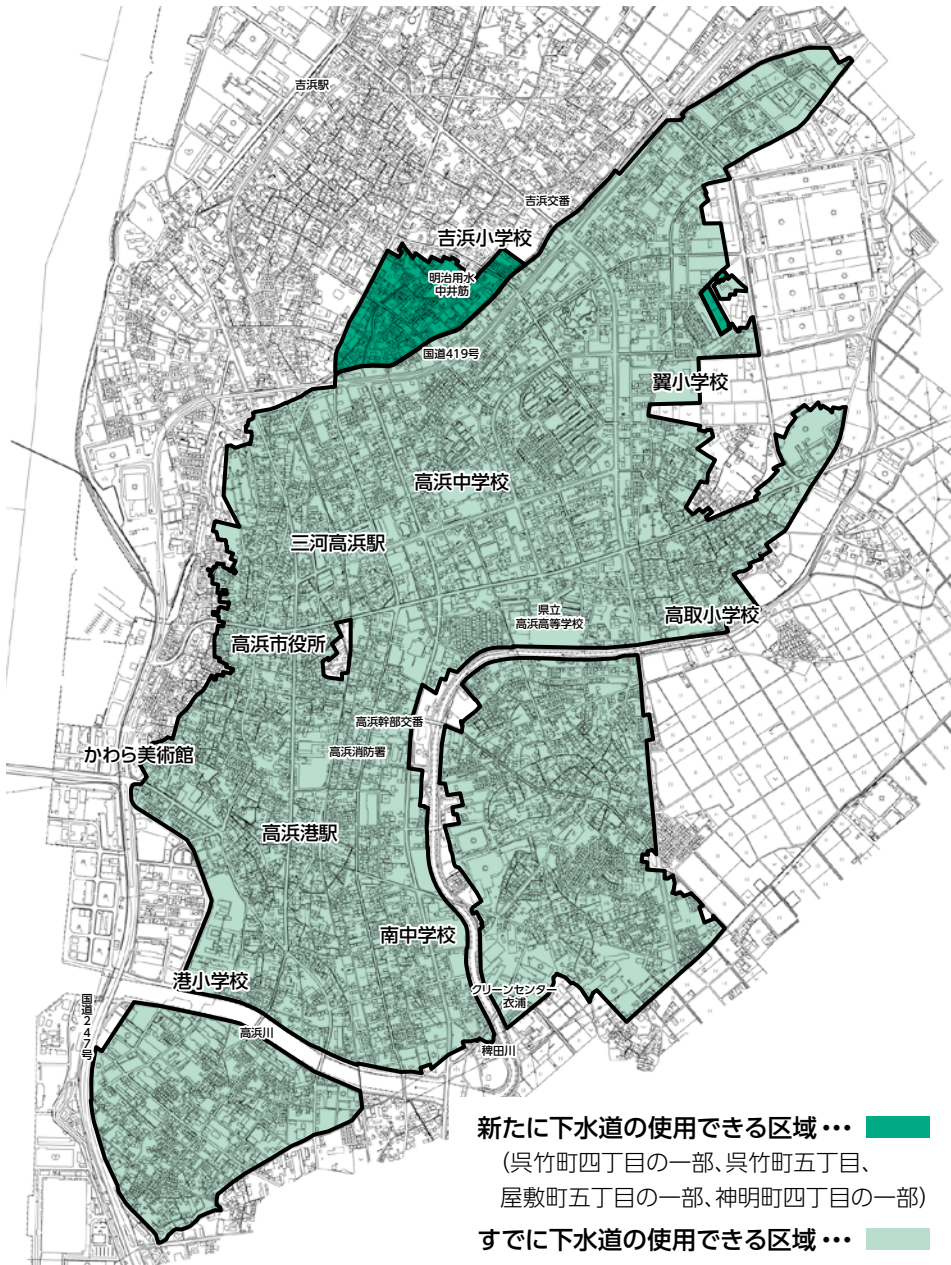
公共施設総合管理計画では、高取小学校、吉浜小学校に加えて港小学校の長寿命化改修工事の設計業務に着手する。今後は、3月に策定する学校施設の長寿命化計画に沿って効率的・効果的に長寿命化を図り、安心安全な学校施設の保全に努める。

学校と保護者のタブレットやスマートフォンをつなぐ連絡システムを導入するとともに、引き続き教職員自身による労務管理の徹底や、各校の実態に応じた業務改善に取り組み、教職員が毎日笑顔で子どもの前に立つことができるように努める。

## 下水道が使える区域が広がります

下水道は汚れた水を集めてきれいな水によみがえらせ、私たちの快適な生活を支える重要な施設です。

使用できる区域（左図参照）は、下水道への接続が義務付けられています。くみ取り式便所の方は3年以内に、それ以外の方は速やかな接続をお願いします。



### 新たに下水道の使用できる区域・・・

(呉竹町四丁目の一部、呉竹町五丁目、  
屋敷町五丁目の一部、神明町四丁目の一部)

### すでに下水道の使用できる区域・・・

### 問合せ先

下水道グループ

☎52-1111

(内線291・292・283)

## 排水設備改造資金の融資あっせん

下水道の使用にはトイレなど屋内の排水設備の改造が必要です。工事費が一度に皆さんの負担とならないよう、市では金融機関から無利子で改造資金の融資が受けられる制度を設けています。

**融資金額** 公共下水道に接続するトイレが

1か所…60万円まで 2か所…80万円まで 3か所以上…100万円まで

**返済方法** 金融機関から融資を受けた月の翌月から元金均などの方法で毎月支払い

※元金の返済期間は60か月以内 ※無利子(利子分は市が負担)

**対象** 下水道が使用できることとなった日から3年以内に排水設備工事(新築は除く)を行う方で、次の条件をすべて満たしている方

- ①市税、水道料金および受益者負担金を滞納していないこと
- ②返済能力を有すること(金融機関の審査あり)
- ③連帯保証人が1人いること

**取扱金融機関** 岡崎信用金庫、碧海信用金庫、西尾信用金庫、愛知県中央信用組合、あいち中央農業協同組合の市内に所在する各支店

**申込方法** 排水設備工事の契約時に指定工事店に融資あっせんを希望する旨を伝え、申請書と同時に書類を提出してください。

## 接続工事 (排水設備工事)の 申込み

下水道への接続工事は指定工事店しかできません。見積もりや施工の相談は「高浜市排水設備工事指定工事店」に依頼してください。

工事店が見積もりや市への申請手続きなどを行います。

※指定工事店は市役所上下水道グループまたは、市公式ホームページで確認できます。



## ■ 下水道事業受益者負担金の賦課徴収区域が拡大されます ■

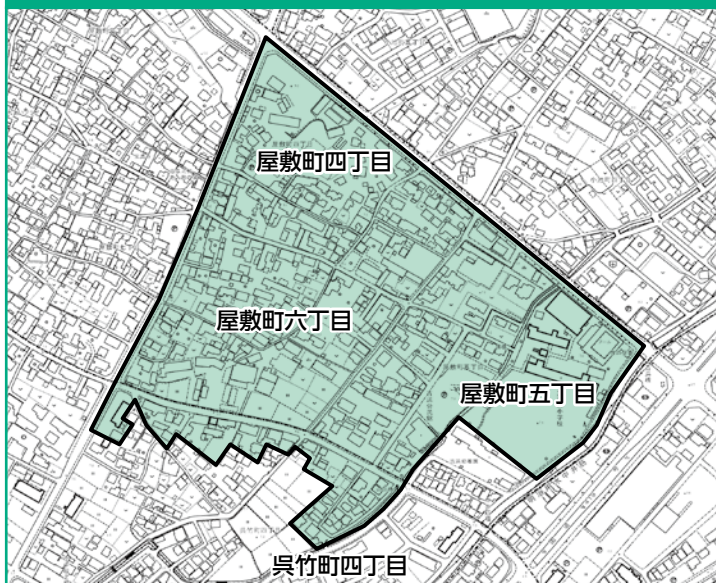
下図の区域に土地を所有の皆さん

現在、約559haの区域で下水道が使用可能になりました。今年度も新たな対象区域を定め「受益者負担金」を賦課します。

### 青木町二丁目・三丁目・九丁目の一部



### 呉竹町四丁目的一部、屋敷町四丁目・六丁目、屋敷町五丁目的一部



#### 納付までの流れ

- 6月初旬 …… 関係者へ受益者申告書・個別相談会の案内送付
- 6月中旬 …… 個別相談会の開催
- 6月下旬 …… 申告書を市へ提出
- 7月中 …… □座振替希望者は依頼書の提出
- 8月中旬 …… 負担金決定通知書の送付
- 9月初旬 …… 納入通知書の送付(□座振替の方を除く)
- 9月末日までに…取扱金融機関にて納付  
(□座振替は納期末日に引き落とし)

#### 受益者負担金とは

下水道が整備されると、今まで側溝に流れていた汚水が下水道管に流れるようになりますので地域全体の環境が改善されます。その整備には長い年月と多額の費用が必要ですが、道路や公園などの誰もが利用できる施設とは違い、下水道施設は整備されている地域の皆さんしか利用できません。

建設費を公費(税金、国や県からの補助金)のみでまかなうことは公平性を欠くため、下水道を使用できる環境となる地域の皆さんから順に建設費の一部を負担していただくものです。負担金は土地の面積に対して賦課されるもの(1㎡あたり350円)で、一度かぎりです。

#### 負担金を納めていただく方

賦課対象区域内に土地を所有している方

※その土地に地上権、質権、または使用貸借もしくは賃貸借による権利がある場合は、その権利者が受益者となる場合もあります。

#### 負担金の対象となる土地

賦課対象区域内(下水道整備区域内)にある宅地、雑種地、田畑などすべての土地

#### 負担金の額

土地の面積(公簿面積)1㎡あたり350円

※負担金の最初の納期は、本年9月です。

#### 納付方法

- ①分割納付:年2期(9月、3月)ずつ5年間の10回分割
  - ②一括納付:1期(9月)に全額納付
- ※②は前納報奨金制度あり(限度額25万円)

#### 負担金の徴収猶予、減免

申請により負担金の徴収猶予、減免が受けられる場合があります。詳しくは問い合わせてください。

#### 申告書の送付、相談会の開催

6月初旬に対象者に受益者申告書を送付します。また、個別の相談会も予定しています。

#### みんなの下水道を大切に

- 水洗トイレには溶ける紙しか流さない。
- 台所の流しに油類や野菜くずを流さない。
- 危険な物質を流さない。
- マスはこまめに掃除する。

# 衣浦東部広域連合 令和2年中の火災発生状況と救急統計

## 火災発生状況

令和2年中の出火件数は120件であり、前年と比較して8件減少しています。

		令和2年	令和元年	増減
総出火件数(件)		120	128	▲8
火災種別	建物	63	73	▲10
	林野	0	0	0
	車両	21	15	6
	船舶	0	1	▲1
	航空機	0	0	0
	その他	36	39	▲3
焼損床面積(m <sup>2</sup> )		4,021	2,268	1,753
損害額(千円)		315,218	341,336	▲26,118
死者(人)		3	1	2
負傷者(人)		21	21	0

## 出火原因

出火原因は「放火(疑い含む)」が11件、「こんろ」が9件、「たばこ」が8件、「火入れ」および「電気機器」が6件となっています。

原因別	件数
放火(疑い含む)	11
こんろ	9
たばこ	8
火入れ	6
電気機器	6
その他・不明・調査中	80
合計	120

## 救急統計

救急出動件数は、20,769件で、前年と比較して2,539件減少しています。

また、救急搬送人員については、19,259人で、前年と比較して2,456人減少しています。

救急出動件数(件)				
	令和2年	令和元年	増減	
火災	88	90	▲2	
自然災害	0	1	▲1	
水難	10	11	▲1	
交通事故	1,381	1,719	▲338	
労働災害	223	215	8	
運動競技	110	153	▲43	
一般負傷	2,718	2,862	▲144	
加害	57	74	▲17	
自損行為	227	215	12	
急病	14,518	16,173	▲1655	
その他	1,437	1,795	▲358	
その他	転院搬送	1,312	1,642	▲330
	医師搬送	10	33	▲23
	資機材搬送	0	1	▲1
	その他	115	119	▲4
合計	20,769	23,308	▲2539	

救急搬送人員(人)			
	令和2年	令和元年	増減
火災	21	15	6
自然災害	0	1	▲1
水難	3	1	2
交通事故	1,324	1,661	▲337
労働災害	220	211	9
運動競技	107	152	▲45
一般負傷	2,566	2,726	▲160
加害	49	66	▲17
自損行為	166	156	10
急病	13,491	15,082	▲1591
その他	1,312	1,644	▲332
その他			
転院搬送			
医師搬送			
その他	0	1	▲1
合計	19,259	21,715	▲2456

令和4年  
4月採用

## 衣浦東部広域連合消防職員の募集

## 採用する職種、募集人員および受験資格

職種	募集人員	受験資格		
		試験区分	年齢	学歴・資格等
消防職	(大学卒) 7人程度	大学卒	平成8年4月2日 以降に生まれた方	4年制大学を卒業した方、または令和4年3月までに卒業見込みの方で下記の「条件」(※1)を満たす方
	(短大等卒) 若干名	短大等卒	平成10年4月2日 以降に生まれた方	短大等(※2)を卒業した方、または令和4年3月までに卒業見込みの方で、 <b>救急救命士の資格を有する方または取得見込みの方</b> で、下記の「条件」(※1)を満たす方
	(高校卒) 若干名	高校卒	平成14年4月2日 以降に生まれた方	高校を卒業した方、または令和4年3月までに卒業見込みの方で下記の「条件」(※1)を満たす方

## 条件

- (※1) 運転免許(普通)を取得している方、または取得見込みの方で、消防職務に耐えうる方。  
 (※2) 「短大等」には高等専門学校、専修学校の専門課程、および専門職大学の修業2年(または3年)の前期課程を含みます。「専修学校の専門課程」とは、文部科学大臣により専門士の称号を付与される課程)

- 地方公務員法第16条に定められている欠格条項に該当する方は受験できません。
- 各試験区分に応じた学歴資格を満たす方は、ほかの試験区分による試験を受験できません。
- 外国籍の方で、永住者または特別永住者の在留資格のない方は受験できません。また、外国籍の方は、採用後の任用については、一部制限があります。

## 試験日、試験内容および試験会場

試験区分	試験日	試験内容	試験会場
大学・短大等卒	第1次試験	4月25日(日)	SPI検査(能力検査)、集団面接
	第2次試験 (第1次試験合格者)	7月7日(水)	個人面接、体力測定
		7月11日(日)	作文
高校卒	第1次試験	9月19日(日)	SPI検査(能力検査)、集団面接
	第2次試験 (第1次試験合格者)	10月14日(木)	個人面接、体力測定、作文

受験  
手続

- 受付期間** 大学・短大等卒 … 4月12日(月)～16日(金)午前9時～午後5時  
 高校卒 …………… 7月12日(月)～16日(金)午前9時～午後5時
- 受付場所** 衣浦東部広域連合事務所(本部)(刈谷市小垣江町西高根204番地1)
- 提出書類** 広域連合所定の受験申込書に必要事項を記入し、資格・免許など証明書の写しを添えて受付期間中に本人が持参してください。提出書類の確認などを行います。(本人入院中などの事情により、本人が持参できない場合は、事前に連絡をいただければ書留郵便による申込みを受け付けますので、受付期間内必着をお願いします。)
- なお、受験申込書は、衣浦東部広域連合本部事務所、管内の各消防署などで配布するほか、広域連合ホームページからダウンロードできます。

問合せ先 衣浦東部広域連合総務課人事係 ☎63-0132



# スマートフォン決済アプリによる

## 市税の納付

4月1日(木)からスマートフォン決済アプリで市税の納付ができるようになります。

### ■利用方法

納付書のバーコードをスマートフォン決済アプリで読み取り、納付します。

### ■利用できる納付書

納期限または使用有効期限が過ぎていない納付書のうち、1枚あたり30万円以下で、バーコード印字があるものにかぎります。

### ■注意事項

- コンビニエンスストアなどの窓口で、アプリを提示しての納付はできません。
- 領収証書は発行されません。
- 納税証明書の発行は、納付情報が市役所で確認できた日以後しかできません。その日以前にスマートフォン決済アプリ上の取引履歴の提示があっても、納税証明書の発行はできません。
- 5月末納期限の軽自動車税(種別割)を納期限内にスマートフォン決済アプリで納付した方には、6月中旬に有効期限が令和4年6月30日の軽自動車税(種別割)納税証明書(継続検査用)を郵送します。

### ■口座振替を利用中の方

口座振替を利用の方がスマートフォン決済アプリでの納付に変更する場合は、口座振替の停止と納付書の発行手続を、各納期限の10日前まで(土・日曜日、祝日を除く)に市役所税務グループで行ってください。



問合せ先 税務グループ ☎52-1111(内線241・243・259)

## 衣浦東部広域連合NEWS

2月9日に令和3年第1回衣浦東部広域連合議会定例会が開催されました。議会では、一般質問のほか、令和2年度衣浦東部広域連合一般会計補正予算(第2号)、令和3年度衣浦東部広域連合一般会計予算の、計2件の議案が原案どおり可決されました。

### ◇令和3年度衣浦東部広域連合一般会計予算を原案どおり議決

歳入歳出総額は、60億7,500万円で、高機能消防指令センター総合整備事業の消防指令機器更新により、前年度比3億8,500万円、6.8%の増額となりました。

今後も圏域の皆さんの安全安心を守るため、消防活動の一層の充実を図ります。

#### 【歳入】

科目	金額(千円)	内容
分担金及び負担金	5,499,477	関係市からの負担金
使用料及び手数料	19,548	消防関係許可の手数料など
国庫支出金	1	
県支出金	41	煙火消費許可事務などに係る交付金
財産収入	4,266	財産の貸付収入など
寄附金	1	
繰越金	50,000	前年度剰余金
諸収入	15,366	派遣職員負担金など
連合債	486,300	
合計	6,075,000	

#### 【歳出】

科目	金額(千円)	内容
議会費	2,243	広域連合の議会運営に必要な費用
総務費	220,537	連合事務所の維持管理、人事管理などの総務関係に必要な費用
消防費	5,826,899	消防署、消防車両、消防団、消防水利などに必要な費用
公債費	5,321	消防施設整備の借入金償還費用
予備費	20,000	
合計	6,075,000	

問合せ先 衣浦東部広域連合事務局総務課 ☎63-0131

## 国民健康保険・後期高齢者医療保険制度

### 新型コロナウイルス感染症に感染した被用者の方へ 傷病手当金の適用期間を延長します

国民健康保険・後期高齢者医療保険制度被保険者のうち、新型コロナウイルス感染症に感染した被用者（企業や個人事業主などに雇用され給与を得ている方）の収入がなくなり生活に困窮することを防ぐため、傷病手当金を支給しています。

**このたび、適用期間を6月30日(水)まで延長することになりました。**

制度の詳細や申請方法については、問い合わせてください。

## 国民健康保険

### 保険証などの番号の記載方法が変わります

保険証の代わりにマイナンバーカードを提示することで医療機関などを受診できる制度が開始されたことにもない、世帯を単位とする6桁の「記号番号」に、個人を識別するための2桁の枝番を追加します。4月以降に交付する保険証などには枝番が記載されますが、枝番のないものも有効期限までは引き続き利用できます。更新時に枝番入りのものに切り替えますので、差替え手続きは不要です。

### 税制改正による令和3年度国民健康保険税の変更点

#### ①国民健康保険税の所得割の算出について

国民健康保険税は、個人ごとに前年中の所得から算出した「基礎となる所得額」を、世帯の被保険者分をすべて合算して、所得割額を計算します。税制改正により、給与所得控除額と公的年金等控除額がそれぞれ10万円引き下げられましたが、基礎控除額が10万円引き上げられたため、大半の世帯で国民健康保険税の増額はありません。

改正前	前年中の所得額－基礎控除額(一律33万円)
改正後	前年中の所得額－基礎控除額(0～43万円)

#### ②所得の低い世帯の方の国民健康保険税の軽減について

世帯主とその世帯にいる被保険者の所得金額の合計に応じて、被保険者均等割と平等割を軽減(7割・5割・2割)する制度があります。税制改正により、給与所得控除や公的年金等控除が10万円引き下げられ、それぞれの所得が増えたことで、軽減判定に不利益が生じないよう基準額を引き上げるとともに、給与所得者等(※)が世帯に2人以上いる場合には、その合計数から1を引いた数×10万円を加えることとしました。

※「給与所得者等」とは、一定の給与所得者(給与収入が55万円を超える方)と公的年金所得者(公的年金などの収入が60万円を超える65歳未満の方、または公的年金などの収入が125万円を超える65歳以上の方)をいいます。

#### 軽減の基準額

軽減割合	改正前	改正後
7割	33万円以下	43万円+(給与所得者等の数-1)×10万円以下
5割	33万円+(28.5万円×被保険者数)以下	43万円+(給与所得者等の数-1)×10万円+(28.5万円×被保険者数)以下
2割	33万円+(52万円×被保険者数)以下	43万円+(給与所得者等の数-1)×10万円+(52万円×被保険者数)以下

#### データヘルス計画中間評価を 実施しました

国民健康保険の各種データ分析にもとづき、平成30年度から6年間の保健事業を計画し、データヘルス計画を策定しています。令和2年度に中間評価を実施し、市公式ホームページに掲載しています。

問合せ先 困市民窓口グループ ☎52-1111(内線261・219・227)

## 統計データから(令和元年度実績)

### ◆貸出人数

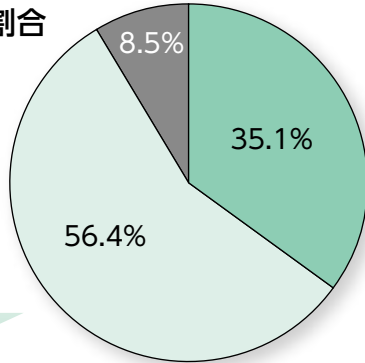
のべ…………… 34,683人  
 正味…………… 3,802人

### ◆貸出冊数……………192,122冊

うち個人……………161,465冊  
 うち団体(学校など)…………… 30,657冊

### ◆貸出冊数ジャンル別割合

- ……一般図書
- ……児童書・絵本
- ……その他



データを詳しく  
 見てみると…

# これからの 図書館の カタチカラ

## 第4回

## データから見る 高浜市の図書館のスガタ②

高浜市において、これからの時代にふさわしい「図書館のあり方」(役割・必要な機能)について、『これからの図書館のカタチ・チカラ』と題して、『広報たかはま』などをとおして市民の皆さんとともに考えていきます。

今号では貸出人数や貸出冊数といった図書館の統計データを参考に今後の図書館のスガタを考えていきます。

📖 貸出人数(正味)の10%(約380人)が、約72,000冊を借りている。(個人向け貸出冊数の約45%)

📖 学校への貸出は約12,000冊で、貸出冊数の約6%となっている。

## これからの図書館に大切なことは…?

利用状況から、読書好きな方の利用頻度が高いことがわかります。しかし、図書館の役割は、これまでもお伝えしたとおり「本の貸出しを行うこと」だけではありません。図書館に行き「交わる・学ぶ・気づく」などのサポートを受けることも役割のひとつなのです。本と触れあう機会を自然なカタチで皆さんにお届けし、「まちづくり」や「人づくり」も行っていくことが今後図書館のスガタを検討していくうえで大切な要素になるのではないのでしょうか。



▲なに?なに?発見隊バック関連企画「使われなくなった家電はどうなるの」のようす



## 子育て・子育てやこどもの読書活動をサポート

貸出冊数ジャンル別割合を見ると、子ども向け図書(絵本・児童書)が50%を超えて利用されており、先回お伝えした蔵書数と合わせて高浜市のつよみであることがわかります。また、学校では近年、学校司書が配置され、図書館と協力しながら授業や朝の読書活動における図書館蔵書の活用機会が増えています。ニュースなどでこどもの読書離れが取り上げられることもあります。高浜市は司書などのサポートにより、こども読書活動推進を担っている図書館のチカラがあります。

- ◆図書館での催しに関しては17ページに記載がある「図書館情報」や図書館公式ホームページ、フェイスブックおよびツイッターを確認してください。
- ◆今後も図書館の取組みなどについては『広報たかはま』でお知らせします。



▲ホームページ ▲フェイスブック ▲ツイッター

問合せ先 [いきいき文化スポーツグループ](#) ☎ 52-1111(内線331)





4月の休館日 6日、13日、20日、27日の火曜日

問合せ先 図書館 ☎52-0240

## イースターうさぎからの挑戦状 ～としょかんで本さがしゲーム!!～

イースターうさぎからのお題にぴったり合う本を図書館の本棚から探してね。正解するとスタンプを押します。スタンプを集めてゴールをめざそう!



**とき** 4月3日(土)～5月9日(日) ※休館日を除く  
**ところ** 図書館(本館)カウンターで受付  
**対象** 幼児～小学生 ※申込不要・参加無料

## 一日子ども司書体験

**とき** 5月3日(月・祝)・4日(火・祝)  
 各日 午前9時30分～11時30分  
 ※どちらも同じ内容です。  
**ところ** 図書館 学習室  
**内容** カウンター作業、本の修理など司書の仕事を体験  
**対象** 小学3年生～6年生 **定員** 各回6人  
**受付** 4月7日(水)～  
**申込** 図書館へ直接、または電話で申し込み

新型コロナウイルス感染症の状況により、中止になる場合があります。開催の有無、日時は図書館ホームページを確認いただくか、図書館に問い合わせてください。

## 定例おはなし会

### 乳幼児のおはなし会[要予約]・・・・・・・・

- 赤ちゃんおはなし会「あんよ☆あんよ」【高取】  
4月19日(月) 午前10時30分～11時
- マザリーズのベビーブックのひととき【吉浜】  
4月8日(木) 午前10時30分～11時30分

### 幼児～小学生のおはなし会[先着順/定員5組]

- カタリーネのおはなし会と読書相談(読書アドバイザーの日)【本館】  
毎週月曜日 午後3時～3時15分  
毎週水・金・土曜日 午前10時30分～10時45分
  - 土ようおはなし会のみなおいでおはなし会【本館】  
4月3日(土) 午後3時～3時15分
- ※【本館】=図書館本館「えほんの森」  
 【高取】=高取図書室 【吉浜】=吉浜図書室

## パブリックコメント

(意見募集) **結 果**

第8期高浜市高齢者保健福祉計画・介護保険事業計画(案)、高浜市第5次障がい者福祉計画・第6期障がい福祉計画・第2期障がい児福祉計画(案)に対するみなさんの意見と市の対応についてお知らせします

**意見**と市の**回答** 提出いただいた意見と市の考え方は、市公式ホームページで見ることができます。

### ◆高浜市第5次障がい者福祉計画・第6期障がい福祉計画・第2期障がい児福祉計画(案)

意見はありませんでした。

### ◆第8期高浜市高齢者保健福祉計画・介護保険事業計画(案)

意見募集期間 令和3年 1月15日～29日	提出 件数	提出 人数	対応結果		
			①修正	②原案どおり	③意見として承り
	4件	4人	0件	0件	4件

### ◆主な意見(概要)と市の回答

意見【概要】	意見に対する行政の考え方	対応結果
年金収入のみで、介護保険料が天引きされるので、生活が苦しくなります。保険料を安くしてほしい。(4件とも同趣旨の内容です)	本市では、収入、所得の少ない方の保険料を国の示す基準額の割合より低くしています。介護保険は誰もが安心して介護サービスを受けられるための皆さんで支えあう制度です。了承してください。	③意見として承ります

問合せ先 **いきいき**介護障がいグループ ☎52-9871 FAX52-7918 Eメール kaigo@city.takahama.lg.jp



## 【子どもの定期予防接種】

予防接種の一覧	BCG、4種混合(百日せき・ジフテリア・破傷風・不活化ポリオ)、MR(麻しん・風しん混合)、DT(ジフテリア・破傷風混合)、日本脳炎、ヒブワクチン(インフルエンザ菌b型)、小児肺炎球菌ワクチン、水痘ワクチン、B型肝炎ワクチン、ロタワクチン、子宮頸がん予防ワクチン ※厚生労働省の勧告(平成25年6月14日健発0614第1号厚生労働省健康局長通知)により、子宮頸がんワクチンの定期接種を積極的に勧奨していません。接種を希望する方は、厚生労働省のホームページに掲載されているリーフレット「小学校6年～高校1年相当の女の子と保護者の方へ大切なお知らせ」を確認のうえ検討いただき、健康推進グループへ連絡してください。
対象者	高浜市に住民登録があり、定期予防接種の対象年齢にある方
接種場所	実施医療機関(詳しくは、予防接種手帳、「令和3年度母子保健事業・予防接種の日程」で確認してください。)
持ち物	母子健康手帳、接種する予診票、健康保険証、子ども医療費受給者証 ※母子健康手帳はかならず持参してください。
接種期間	通年
その他	実施医療機関に問い合わせをして接種してください。転入した方は、母子健康手帳を持って、いきいき広場へ来場してください。 <b>【予防接種の広域化について】</b> かかりつけ医が高浜市外にある場合など、定期予防接種が県内の医療機関で受けることができます。詳しくはいきいき広場(健康推進グループ)に問い合わせてください。 ※4月1日から、刈谷市・知立市の医療機関で予防接種を受ける場合は、広域予防接種連絡票発行の手続きは必要なくなります。 <b>【異なるワクチンの接種間隔について】</b> 令和2年10月1日から、異なるワクチンの接種間隔が、以下のように改正されました。 【改正前】生ワクチンは接種後27日以上、不活化ワクチンは接種後6日以上の間隔をおく。 →【改正後】注射生ワクチンどうしを接種するには、接種後27日以上の間隔をおく。 その他の接種間隔については、制限がなくなります。

予防接種を  
遅らせることなく  
接種しましょう。

- 予防接種は、感染症にかかりやすい年齢などをもとに接種時期が決まっています。とくに、生後2か月から予防接種を受け始めることは、お母さんからもらった免疫が減っていくときに、赤ちゃんがかかりやすい感染症から赤ちゃんを守るために、とても大切です。
  - 受診の前には、体温を測定するなど、体調に問題がないことを確認してください(※)。家に帰ったら、赤ちゃん、保護者とも、手洗いなどの感染対策をしっかりしましょう。
- ※体調が悪いときは、予防接種や乳幼児健診を控え、元気になったらあらためて予定を立てましょう。

## 【衣浦東部保健所行事】

問合せ先 衣浦東部保健所 ☎21-4778

会場：衣浦東部保健所

種別	日程	実施時間	内容	備考
栄養相談	14日(水)	9:00~11:30	糖尿病・脂質異常症・肥満など複数の疾患のある方へ、栄養・食生活相談を行います。	※要予約 ☎21-9338
こころの健康医師相談	21日(水)	14:00~16:00	精神科医師によるこころの健康相談を行います。	※要予約 ☎21-9337
骨髄バンクドナー登録	第1・2火曜日	9:00~11:00	ドナー登録 【登録できる方】18歳~54歳の健康な方	※要予約 ☎21-4797
肝炎検査	第1・2火曜日	9:00~11:00	B・C型肝炎検査結果成績書を必要とされる方の検査はできません。	予約不要
エイズ・梅毒検査	第1・2火曜日 第3日曜日	9:00~11:00 18:00~19:00	匿名で検査ができます。	

## 4月 5月の休日等在宅当番医



### ☆高浜市医師会

<診療日>日曜および祝日

<診療時間>9:00~12:00、13:30~17:00

※5月2日~5月5日の診療時間は、9:00~12:00です。

月日	医院名	町	電話
4月4日	寺尾内科小児科	小池	53-0073
11日	増田耳鼻いんこう科医院	沢渡	52-3030
18日	たかま整形リウマチクリニック	沢渡	52-5221
25日	吉浜クリニック	呉竹	52-5110
29日	岩井内科クリニック	二池	54-1019
※5月2日	きぬうら整形外科泌尿器科	神明	54-5255
※3日	ひさだ眼科	沢渡	52-8146
※4日	高浜愛レディースクリニック	湯山	54-5161
※5日	辻こどもクリニック	神明	52-9990
9日	辻こどもクリニック	神明	52-9990
16日	高浜愛レディースクリニック	湯山	54-5161
23日	きぬうら整形外科泌尿器科	神明	54-5255
30日	つばさクリニック	神明	54-5283

### ☆高浜市歯科医師会

<診療日>日曜

<診療時間>9:00~12:00

月日	医院名	町	電話
4月4日	かじかわ歯科	湯山	52-6456
11日	キララ歯科	神明	54-5454
18日	かとう歯科クリニック	屋敷	54-4488
25日	おかべ歯科眼科クリニック【歯科】	向山	52-7775
5月2日	グリーン歯科	屋敷	53-1515
9日	鈴木歯科医院	青木	53-0761
16日	杉浦歯科医院	呉竹	52-5000
23日	グリーン歯科	屋敷	53-1515
30日	しずま歯科クリニック	沢渡	91-8838

都合により変更する場合がありますので、確認のうえ受診してください。

診療時間外に、急病などで受診が必要なときは、  
救急医療情報センター(☎36-1133・ホームページ<https://www.qq.pref.aichi.jp/>)に問い合わせてください。



# 令和3年 4月の 保健ガイド

問合せ・相談は

いきいき健康推進グループ ☎52-9871

\*年間スケジュールは市公式ホームページに掲載しています。



よしもと あおい  
吉本 碧生ちゃん



ひやみず ひなた  
冷水 陽向くん

各健診の受付時間はかならず守ってください。受付時間を過ぎた場合は、次回の健診の受診となります。

## お知らせ

- ・駐車場は三河高浜駅西立体駐車場を利用してください。駐車券をお渡します。
- ・感染症対策として、健診の内容を一部変更する場合があります。また密を避けるため、受付時間を通常と変更して実施します。詳しくは個別通知にてお知らせします。

【乳幼児・妊婦】 ★印については、個別通知をします。

会場：いきいき広場

種別	日程	受付時間	対象	持ち物	備考
4か月児健診	16日(金)	対象者に通知	★令和2年12月生まれ	・母子健康手帳 ・健診アンケート ・バスタオル	※授乳を済ませてきてください。
1歳6か月児健診 フッ化物歯面塗布	28日(水)		★令和元年9月生まれ	・母子健康手帳 ・健診アンケート ・歯ブラシ2本 (1本は新しいもの)	※歯みがきを済ませてきてください。 ※フッ化物歯面塗布は、希望児のみ実施(料金 300円)
2歳児歯科健診 フッ化物歯面塗布	2日(金)		★平成31年3月生まれ		
3歳児健診	7日(水)		★平成30年3月生まれ	・母子健康手帳 ・健診アンケート	※歯みがきを済ませてきてください。
5歳児健診	21日(水)	対象者に通知			
ちびっこ相談	26日(月)	9:30~ 要予約	0歳~就学前のお子さん とその家族	・母子健康手帳 ・バスタオル ・歯科相談は歯ブラシ	希望する方は健康推進グループへ 問い合わせてください。
発達相談	要予約		就学前のお子さんとその 家族	・母子健康手帳	
言語相談					
ママプチさろん	15日(木)	9:45~10:00 要予約	妊娠中の方	・母子健康手帳 ・母子健康手帳副読 本	
こんにちは! あかちゃん訪問	随時	随時	生後4か月未満の赤ちゃんの いるすべての家庭 (里帰り出産者も可)	・母子健康手帳 ・タオル	留守番電話に伝言が残っていた方、 里帰り中で市内に不在の方は連絡 してください。
母子健康手帳 交	毎週火曜日 (祝日を除く)	9:00~9:20	妊娠した方とご家族 ※妊娠に気付いたら早め に医療機関を受診しま しょう。	・妊娠届出書 ・外国籍の方は在留 カード(外国人登録 証明書)など ・妊婦の個人番号カ ードまたは妊婦の通 知カードと写真入り 身分証明書	※予約不要 ※初産婦さんは9:30~10:00 プレママ教室があります。 ※日程の都合の悪い方は健康推進 グループへ連絡してください。 ※できるだけ妊娠11週までに届出 をしましょう。

【成人】

会場：いきいき広場

種別	日程	実施時間	内容	備考
栄養相談	20日(火)	要予約	糖尿病・高血圧・骨粗しょう症などの予防を目的とし た、管理栄養士による食生活や栄養面に関する相談 (1人30分程度)	※健康推進グループへ電話予約



# 4月の児童センター

- 東海児童センター ☎52-5126 ■高浜児童センター ☎57-6468
- 吉浜児童センター ☎52-1019 ■翼児童センター ☎54-2833
- 開館時間 月曜日～土曜日、午前9時～正午・午後1時～5時
- 休館日 日曜日・祝日・年末年始

## 令和3年度こどもクラブ員募集 【説明会4月17日(土)】

子ども同士の交流を深め、活動をとおりてルールを守る大切さを知り、体力の増進や技術を習得するクラブの仲間を募集します。(参加希望者は各児童センターへ直接申込み)

★申込期間 4月10日(土)～16日(金) 午前9時～午後5時 定員になりしだい締め切り

場所	クラブ	内容	対象	活動曜日(回/年)	説明会時間	費用
東海	エンジョイ	いろいろな方法での野菜作りを体験しよう	小学生10人	土・月1回 10:00～11:30	10:00～	年会費 300円程度
	こどもスタッフ	友だちといっしょに行事の計画・実行をしよう	小学生20人	土、20回程度 13:30～15:00	11:00～	無料
高浜	わくわく工作	身近な材料を使って、おもちゃなどを作ることを楽しもう	小学生10人	土、10回 10:00～11:30	申込時にお知らせ	年間材料費 1,000円  無料
	おんがくクラブ	歌をうたうことや、簡単な楽器作りを楽しもう	小学生10人	土、10回 10:00～11:00		
	ハンドベルクラブ	ハンドベルを使って、簡単な演奏を楽しもう。最後には発表会を予定しています。	小学生10人	土、10回 13:30～14:30		
	うんどうクラブ	集団ならではの運動遊びを楽しもう	小学生20人	土、10回 14:30～15:30		
吉浜	ゲームクラブ	古くて珍しくなった昔のレトロゲームやテレビゲームをみんなで遊ぼう	小学生6人	土、9回 13:30～15:00	13:30～	無料
	プレイキッズACP	みんなで楽しく、運動遊びやソーシャルディスタンス遊びをしよう	小学生6人		14:00～	
	クラフトクラブ	身近な材料を使って飾りやおもちゃを作ってみよう	小学生6人		14:30～	
翼	絵画	いろいろな絵を描く楽しさを体験しよう	小学3～6年生 15人	土、12回 9:30～11:30	10:00～	年会費 2,000円
	大正琴	大正琴を弾く楽しさを体験しよう	小学生6人	土、15回程度 13:30～15:00		無料
	つばさスタッフ	夏のイベントやクリスマス会など、児童センター行事の計画・実行をしよう	小学生10人	土ほか、20回程度 9:30～10:30		

## 児童センター行事 ※新型コロナウイルス対策のため、来館時には、マスクの着用や手の消毒に協力してください。

場所	行事名	月日	時間	対象	申込
高浜	小麦粉粘土であそびましょう	4/23(金)	10:00～	乳幼児親子 10組	有
	だんす☆ダンス★DANCE	4/26(月)	10:30～	歩行が確立した子 15組	4/13(火)～
翼	翼児童センターってどんなところ!? コンビカーや滑り台など、児童センターの遊具で遊んでみよう!	4/26(月)	10:30～	乳幼児親子 12組	有 4/7(水)～
	わらべうたあそび	4/27(火)	10:30～	乳幼児親子 8組	
中部公園	動物を探しに行こう	4/22(木)	10:30～	乳幼児親子	無

詳しくは、子育て支援ネットワーク・各児童センターのホームページ・センターだよりを確認してください。

### 子育てネットワークHP

(PC版) .....<http://www.takahamashi.com/>  
 (スマートフォン版) ...<http://www.takahamashi.com/sp/>  
 (モバイル版) .....<http://www.takahamashi.com/m/>



スマホ版



モバイル版

## 高浜市子育て支援ネットワーク メールマガジンに登録を

市内の子育て支援施設や児童センターなどの行事予定、困ったときの相談先など、さまざまな子育て情報をホームページに掲載しています。行事予定など一部の情報は、3種類のメールマガジン(年齢別)で定期的に配信しているほか、バックナンバーをホームページで見することもできます。すでに登録している方も、子どもの年齢区分が変わる場合は、右記の二次元コードのアドレスに空メールを送信して再度登録してください。

### メールマガジン登録用二次元コード



0～2歳児用



3～5歳児用



小・中学生用



# !!! 地域生活支援拠点が4月1日から稼働します !!!

障がい者やその家族が地域で安心して生活することができるようにするため、市より委託を受けた高浜市社会福祉協議会内に地域生活支援コーディネーターを配置し、4月1日より「地域生活支援拠点」が稼働します。「地域生活支援拠点」とは、障がい者の重度化・高齢化や「親亡き後」を見据え、①相談、②緊急時の受入・対応、③体験の機会・場、④専門的人材の確保・養成、⑤地域の体制づくりを実施する場や体制のことです。

## 1 相談

夜間、休日などの緊急時に相談ができる体制をとり、障がい者からの相談を受け付けます。

### Q 夜間、休日の連絡先は？

A 緊急時の連絡体制は、これから地域生活支援コーディネーターなどと相談し個人ごとに決定していきます。連絡先が不明のときは市役所宿直(☎52-1111)へ連絡してください。

## 2 緊急時の受入・対応

介護者の急病や障がい者の状態変化などの緊急時の受け入れや医療機関への連絡を行います。

### Q 緊急時の受入の心配がある場合は事前に連絡したほうがよいですか？

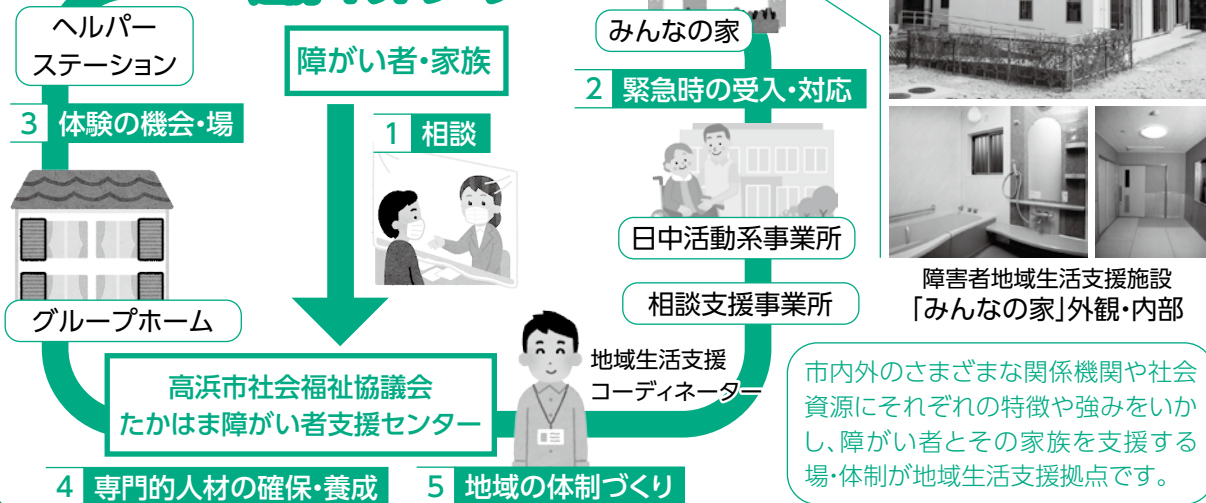
A できるかぎり事前に準備しておくことが大切です。相談支援事業所または地域生活支援コーディネーターに相談してください。

### Q 自宅以外で受入が難しい場合はどうしたらよいですか？

A 自宅が安心でき、ヘルパーなどの利用で対応可能な場合は、自宅に対応します。

## たかはま 暮らし 安心ネット

### 連携・ネットワーク



## 3 体験の機会・場

将来的な自立をめざし、福祉サービスの利用や病院・入所施設などから地域での生活への移行にあたって、一人暮らしの体験の機会・場を提供します。

### Q 利用した場合の料金は？

A 短期入所など障害福祉サービスを利用する場合は、施設などの規定に従って利用料を支払ってください。「みんなの家」を利用する場合は、利用料および必要な実費を市へ支払ってください。

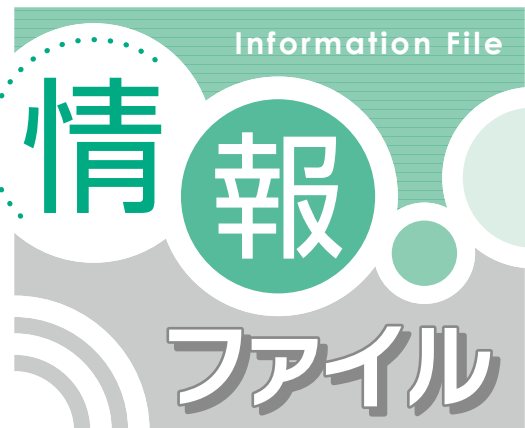
## 4 専門的人材の確保・養成

医療的ケアが必要な方や強度行動障害を有する方など、重度化する障がいに対応できる高度な専門知識を有する職員の育成・確保をします。

## 5 地域の体制づくり

地域のさまざまなニーズに対応できるサービスの提供体制の確保や地域の社会資源の連携体制の構築などをめざします。

問合せ先 [いきいき](http://www.takahama-shi.jp) 介護障がいグループ ☎52-9871



# 税

高浜市は振替納税宣言のまちです

## ◆便利で確実な口座振替の利用を

「口座振替」は、納期ごとに市税などを金融機関や市役所の窓口に向いて納付するわずらわしさを省き、あなたの預金口座から自動的に納付する方法です。この制度を利用すると、納期内に納めることができます。とくに仕事が忙しい方など、時間に余裕がない方にはとても便利です。

**申込方法** 通帳（口座番号）と印鑑（届け印）を持参のうえ、困務グループか市内金融機関、ゆうち

よ銀行（郵便局）で申し込んでください。  
※口座振替の開始は、申込みから2か月後となります。

## ◆市税の納め忘れはありませんか

税金は、自主的に納期限までに納めていただくもので、税金により市の事業は運営されています。

納期限までに納めていただけない方には、督促状や催告書などで自主納付を促していますが、それでも納めていただけない方には、市税などを納付された方との公平性を保つために、財産を差し押さえることになります。

納期限までに納めることのできない方は、未納のままにしておかず、すぐに税務グループに相談してください。

## ◆市税がコンビニで納められます

市税が専用のバーコード入りの納付書で、コンビニエンスストアで納められます。

これにより、いつでも気軽に税金などの納付ができます。

なお、納期限が過ぎた納付書は、コンビニエンスストアでは利用できません。従前どおり納付書裏面記載の金融機関か、市役所窓口での利用となりますので、注意してください。

**対象税目など** 個人市県民税（普通徴収）、固定資産税・都市計画税、

## 令和3年度 市税などの納期限一覧表【高浜市】

区分 年月	市県民税	固定資産税 都市計画税	軽自動車税 (種別割)	国民健康 保険税	介護保険料	後期高齢者 医療保険料
3年4月					1期(4/30)	
5月		1期・全期 (5/31)	全期(5/31)			
6月	1期・全期 (6/30)				2期(6/30)	
7月		2期(8/2)		1期(8/2)		1期(8/2)
8月	2期(8/31)			2期(8/31)	3期(8/31)	2期(8/31)
9月				3期(9/30)		3期(9/30)
10月	3期(11/1)			4期(11/1)	4期(11/1)	4期(11/1)
11月				5期(11/30)	5期(11/30)	5期(11/30)
12月		3期(12/27)		6期(12/27)	6期(12/27)	6期(12/27)
4年1月	4期(1/31)			7期(1/31)	7期(1/31)	7期(1/31)
2月		4期(2/28)		8期(2/28)	8期(2/28)	8期(2/28)
3月						

※納付書1枚あたりの納付額が30万円以下の場合にかぎりです。

問合せ先  
困務グループ  
(内線 241・243・259)

年金

令和3年度の  
年金保険料額のお知らせ

◆年金保険料

- ・定額保険料／16,610円
- ・付加保険料（月額400円）を加えた保険料／17,010円

※割引額は複利原価法により計算します。（表1参照）

2年分・1年分・半年分をまとめて納めれば、割引が受けられます。前納割引を受けるための納付期限は次のとおりです。

- ・2年・1年前納期限：4月30日（金）
- ・半年前納期限
- 【上期】：4月30日（金）
- 【下期】：11月1日（月）

◆納付は口座振替で

□座振替を利用すれば、前納の割引額も大きくなります。

また、納めに行く手間が省け、納め忘れもなく安心です。

※2年前納は、令和3年度（月額16,610円）と令和4年度（月額16,590円）の保険料をまとめて納めていただくものです。

問合せ先

困市民窓グループ（内線216）

表1

年額(月払い)	定額保険料			定額+付加保険料		
	199,320円			199,320円+4,800円		
納付方法	2年前納(※)	1年前納	半年前納	2年前納(※)	1年前納	半年前納
納付額	383,810円	195,780円	98,850円 × 2回	393,060円	200,490円	101,230円 × 2回
割引額	14,590円	3,540円	810円×2回	14,940円	3,630円	830円×2回

令和3年5月 し尿収集作業日程表

日	曜日	区 域	日	曜日	区 域
4日	火	青木町	18日	火	呉竹町 屋敷町
5日	水	青木町 春日町	20日	木	屋敷町 向山町
6日	木	湯山町 神明町 沢渡町	21日	金	向山町
7日	金	稗田町	24日	月	小池町
10日	月	二池町 長ホース	25日	火	小池町
12日	水	芳川町 碧海町	26日	水	新田町 八幡町
13日	木	田戸町	28日	金	論地町 清水町
14日	金	本郷町 呉竹町			

し尿収集作業日程のお知らせ

作業は、天候などの理由で2〜3

日前後することがあります。

問合せ先（収集業者）

高浜衛生㈱ ☎53-0516

し尿

福祉

戦没者等の遺族に対する「第十二回特別弔慰金」のご案内

支給対象者

令和2年4月1日時点で、「恩給法による公務扶助料」や「戦傷病者戦没者遺族等援護法による遺族年金」などを受ける方（戦没者等の妻や父母）がいない場合に、戦没者等の死亡当時のご遺族1人に支給します。まだ請求していない方は、請求をお願いします。

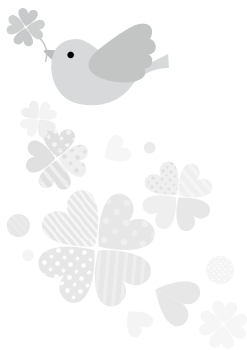
請求期間 令和5年3月31日（金）まで  
支給内容 額面25万円、5年償還の記名国債

請求に必要な書類

請求書、印鑑等届出書、請求される方に応じた戸籍書類など

請求窓口・問合せ先

いきいき地域福祉グループ ☎52-9871





# 子育て

## 委員などの募集

### ◆高浜市立幼稚園評議員を募集

市では、住民の皆さんの意向を把握し反映させ、その協力を得て、開かれた幼稚園運営を推進することを目的として、幼稚園評議員を募集します。幼稚園評議員は、幼稚園教育に関する識見を有する方やPTA代表などのほか、市民の皆さんにも参加していただけます。

**対象** 市内在住の20歳以上で幼稚園教育に関心のある方

※市内の幼稚園に入園している幼児の世帯員は除きます。

**仕事** 幼稚園教育に意見を述べる。

**任期** 1年 **募集人数** 1人

※面接によって決定します。

### ◆高浜市保育所・幼稚園保育サービス

#### 評価委員会の委員を募集します

市内の保育所・幼稚園・認定こども園における保育サービスの質の向上と、利用者の皆さんに対する情報提供に資するため、保育サービス評価委員会を設置し、当事者（事業者・利用者）以外の第三者による評価を行うております。このたび、令和3年度の評価を行うにあたり、市民の皆さんから評価委員を募集します。

特集

おしらせ

情報ファイル

催し・募集

**対象** 市内在住の20歳以上の方で保育サービスに関心のある方。

※市内の保育所・幼稚園・認定こども園に入園している園児の世帯員は除きます。

**会議回数** 年4回程度（1回あたり2時間程度）

**訪問調査** 年4回程度。市内の保育所・幼稚園・認定こども園における保育サービスについて、訪問調査により、評価を行っていただきます。

※訪問調査は終日（午前9時～午後4時30分ごろ）を予定しています。

**募集人数** 3人

**任期** 6月1日～令和5年5月31日

※ \* \* \*

**申込方法** こども育成グループ備え付けの応募用紙で申込み。

**申込期限** 4月16日（金）

**問合せ先** いきいきこども育成グループ（内線362）

## 令和2年度保育サービス 第三者評価の結果公表

市内の保育所・幼稚園・認定こども園での保育サービスの質の向上と利用者の皆さんに対する情報提供のため、保育サービス評価を行いました。保育サービス評価委員会による令和2年度の評価結果がまとまりました。いきいき広場3階こども育

成グループ、保育園、幼稚園、認定こども園、児童センター、市公式ホームページで閲覧できます。

**問合せ先** いきいきこども育成グループ（内線362）

# 医療

## 後期高齢者医療保険料の 年金天引き開始

後期高齢者医療保険料は、4月の年金から天引き（特別徴収）されます。申し出により年金からの天引きを口座振替に変更した方、10月から年金天引きが開始される方は、保険料の納付が7月から始まります。

保険料は前年の本人の所得をもとに計算しますが、4月～8月の年金からの天引きでは、令和3年2月の年金天引きの額または前々年の所得をもとに仮計算された保険料額を納めていただきます。

新たに年金天引きが開始される方には、4月上旬に仮徴収額決定通知書を送付させていただきます。また、継続して年金天引きされている方は、前年7月の保険料決定通知書に記載されていますので、確認してください。

**問合せ先** 困市民窓口グループ（内線227・217）

## 忘れていませんか？ 精神障害者医療費受給者証 （全疾病入通院有効）の申請

4月1日より、左記対象者に該当する方は、申請することで、精神病院のみ有効の「受給者証」から全疾病にかかる入通院有効の「受給者証」に変わります。

2月9日時点で、精神障害者医療費受給者証の交付を受けており、4月1日以降、左記対象者に該当する方には、2月下旬に、案内通知を送付しました。「受給者証」の有効期間の開始日は、申請月の初日までしかさかのぼることができませんので、該当する方は、早めに申請してください。なお、案内通知を紛失した方や、案内通知が届いていない方で左記対象者に該当する方は、手続きをしてください。

**対象者** 1級または2級の精神障害者保健福祉手帳および自立支援医療受給者証をお持ちの方

**持ち物**（市役所で手続きされる場合）健康保険証、精神障害者保健福祉手帳、自立支援医療受給者証、精神障害者医療費受給者証（お持ちの方のみ）

**問合せ先** 困市民窓口グループ（内線217・227）

その他

グループ活動をしている皆さん  
スポーツ安全保険に加入しましょう

スポーツ、文化、ボランティア、地域活動などを行なう4人以上の団体（社会教育関係）で加入してください。

対象となる事故

被保険者の所属する団体活動中の事故および所属する団体が指定する集合・解散場所と被保険者の自宅との通常の経路往復中の事故。  
（学校管理下を除く）

加入方法

保険期間 加入手続き完了の翌日午前0時～令和4年3月31日(休)正午

加入依頼書

スポーツ安全保険に関する資料はいきいき広場内文化スポーツグループ、地域交流施設「たかびあ」、女性文化センターにあります。所定の加入依頼書に必要事項を記入のうえ、スポーツ安全協会愛知県支部へ郵送してください。

◆インターネット(Web)

コンビニエンスストアで掛金の払い込みができます。（ネットを利用するための会員登録が必要。）  
※詳しくはホームページを確認して

ください。

・スポーツ安全協会

<http://www.sportsanzen.org>

加入区分・掛金・補償額

各施設にある、スポーツ安全保険に関する資料、もしくはスポーツ安全保険ホームページで確認してください。

注意事項

「スポーツ保険のあらまし」をよく読んでうえで加入してください。

問合せ先

・スポーツ安全協会愛知県支部

☎ 052-264-4048

・いきいき文化スポーツグループ

（内線330）

建築士による木造住宅耐震相談

お住まいの住宅が地震に対して安全なのか、無料で簡易耐震診断などを行います。

建築確認通知書または簡単な問取図を用意してください。

とき 4月10日(土)、5月8日(土)

午前10時～正午

ところ いきいき広場2階小会議室

※現地希望の方には、相談員が現地に出向きます。（2件まで）

対象 市内の在来工法の木造住宅を

対象とし、プレハブ構造やツーバイ工法などの特殊な工法の住宅は

除きます。

相談員 高浜市建築耐震研究会所属

耐震診断員

費用 無料

申込方法 相談日の1週間前までに

電話で予約。

申込・問合せ先

岡都市計画グループ（内線288）

ゴールデンウィーク期間のごみ搬入について

ゴールデンウィーク期間は、クリーンセンター衣浦へのごみの持ち込みが集中し、例年混雑しています。時期をずらしての搬入を計画したり、資源ごみは地区の資源ごみ回収拠点を利用したりするなど、協力してください。クリーンセンター衣浦ホームページで、混雑情報をお知らせしています。

受付時間 月～金曜日 午前8時30分～11時30分、午後1時～4時30分

問合せ先 クリーンセンター衣浦

☎ 41-3479

ホームページ

<http://www.catch.ne.jp/>

[kinu-ei/clean/index.html](http://kinu-ei/clean/index.html)



自転車用ヘルメット購入費補助金制度が始まります

4月1日～令和4年3月31日(休)の間で7歳～18歳および65歳以上になる市内在住の方を対象に自転車用ヘルメット購入費の一部を補助する制度が始まります。

詳しくは、市公式ホームページまたは市内公共施設などに設置されているチラシを確認してください。

問合せ先

岡防災防犯グループ（内線229）

カラスの巣作りによる停電防止にご協力を

春はカラスの巣作りがピークとなる時期です。カラスが金属製ハンガーなどを使って電柱の上に巣を作ると、漏電やショートで、広範囲な停電を発生させるおそれがあります。

お願い

・金属製ハンガー・針金などを物干し竿やごみ捨て場に放置しないように注意してください。

・電柱の上にカラスの巣を発見したら中部電力パワーグリッドに連絡してください。

問合せ先 中部電力パワーグリッド

（株）刈谷営業所

☎ 0120-9888-255

令和3年度狂犬病予防注射

とき・ところ (別表1) 参照

※雨天の場合市役所北駐車場

月日	時間	会場
4月12日(月)	午前10時~11時30分	吉浜公民館 北駐車場
	午後1時~1時40分	吉浜八幡社
	午後2時~3時	中部公園
4月13日(火)	午前10時~10時40分	大山緑地
	午前11時10分~11時40分	高取農業センター
	午後1時~2時	論地町集会所
4月14日(水)	午前10時~11時30分	市役所北駐車場
	午後1時~1時30分	高浜南部第2 ふれあいプラザ
	午後1時50分~2時20分	洲崎公園

費用 予防注射代2,850円

注射済票交付手数料550円  
計3,400円(おつりのないよう  
うにしてください。)

※新たに犬(生後91日以上)を飼いはじめた場合、注射料金のほかに登録手数料が犬1匹につき3,000円必要です。

お願い・注意事項

・会場には、注射時に犬の首輪をし  
つかり押さえられる方が連れて来

特集

お知らせ

情報ファイル

催し・募集

てください。

・生後91日以上の犬は、一生に1回の登録と、毎年1回狂犬病予防注射を受けなければなりません。

・体調の悪い犬は、注射を受けることができませんので、獣医に相談のうえ、個別に注射を受けてください。

・予防注射は、集合注射のほか動物病院でも受けることができます。都合の悪い方は、動物病院で受けてください。

・登録している犬で、死亡や飼い主の変更などがあって、まだ届け出をしてない方は、会場または市役所へ届け出てください。

「犬を飼ったらかならず登録を！」

犬は、登録することが法律で義務付けられています。行方がわからなくなったりときでも、登録しておけば、市役所の登録台帳から容易に検索できて、飼い主の元に帰る可能性も高まります。もしも、犬が逃げ出して行方がわからなくなった場合は、市役所か碧南警察署(☎46-0110)、愛知県動物愛護センター(☎0565-5812323)へ問い合わせてください。

【新型コロナウイルス感染症予防対策について】

①体調のすぐれない方は来場を控えてください。  
②来場時のマスク着用および咳エチケット

ケットの励行、手指の消毒に協力してください。

問合せ先

囲経済環境グループ(内線264)

ありがとうございました

新型コロナウイルス対策として、空気強制循環式紫外線空気清浄機を寄贈いただきました。

・株式会社動力 様



寄贈

寄贈いただきました品物につきましては、保健衛生事業や小中学校、幼稚園、保育園における健康観察などの場面において有効活用させていただきます。ありがとうございました。

衣浦東部広域連合消防局救命講習会【令和3年4月開催分】

あなたは愛する家族を救えますか。いざという時のために心肺蘇生法を覚えましょう。

会場	高浜消防署	碧南消防署	安城消防署
講習会名	普及員講習再教育	普通救命講習I	普通救命講習III
対象者	応急手当普及員の資格を有する方が、前回の講習受講日から3年以内に再度受講するための講習	心肺蘇生法(気道確保、人工呼吸、胸骨圧迫)、AEDの使用法、止血法など	小児・乳児・新生児の心肺蘇生法、ひきつけ、のどに異物が詰まったときの処置などを
開催日時	4月25日(日) 午前9時~正午	4月18日(日) 午前9時~正午	4月17日(土) 午前9時~正午
定員	先着8人 無料	先着20人 無料	先着20人 無料
募集開始		4月5日(月) 午前9時	
申込み先	☎52-1192 救急係へ	☎41-2625 救急係へ	☎75-2494 救急係へ
対象者	碧南市、刈谷市、安城市、知立市および高浜市在住、在勤、在学の方でいずれの会場でも受講できます。		
備考	※講習時間は、受講者数および講習の進捗度などにより短縮する場合があります。 ※救命講習会を団体で受講される方は、最寄りの消防署へ問い合わせてください。 ※講習内容は、新型コロナウイルス感染症の流行を踏まえた心肺蘇生法となります。 ※新型コロナウイルス感染症拡大防止のため、講習会を中止する場合があります。開催状況は、ホームページを確認してください。 ※各講習会の申し込み先へ問い合わせてください。 ホームページ <a href="http://www.kinutoh.jp">http://www.kinutoh.jp</a>		



市民意識調査に協力してください

市では毎年、今後の事業改善の資料とするため、市民意識調査を実施しています。調査は、市政に対する市民の皆さんの声を広く聴くための手段のひとつです。調査票が届いた方は、協力をお願いします。

方法

・4～5月に18歳以上の市民の皆さんのなかから、無作為に抽出した2,500人を対象に実施。

・順に対象者へ調査票が入った封筒が届きます。

※過去の市民意識調査結果は市公式ホームページに掲載しています。

<https://www.city.takahama.lg.jp/sosiki/seisaku/2679.html>

問合せ先 岡総合政策グループ

(内線339)

善意をありがとうございました

(敬称略)

市へ

黒田商事株式会社、あいち中  
央農業協同組合、三州瓦工業  
協同組合

社会福祉協議会へ

かわら美術館ミュージアムシ  
ョップ、公益社団法人刈谷  
法人会青年部、(株)豊田自動  
織機部長会、永柳和枝、マリ  
オン高浜店

Camera Report

カメラレポート



市民ムービー「タカハマ物語3  
お願いタイムマシン」お披露目会開催

昨年6月にクランクアップした「タカハマ物語3お願いタイムマシン」が完成し、関係者上映会が開催されました。1作目、2作目で培ってきたノウハウをいかし、子ども・若者たちがより深く映画制作に関わった今作は、高浜の次を担う世代のキラキラに満ち溢れた作品です。



市民記者：廣田久雄氏撮影

広告

弁護士法人

白濱法律事務所

(愛知県弁護士会所属)

代表弁護士 白濱重人

- 相続、遺留分、離婚
- 不動産、建築トラブル
- 交通事故、労災事故
- 破産、債務整理
- 企業法務



相談料無料 (初回30分)

刈谷事務所

☎0566-91-0210  
刈谷駅南口よりすぐ  
刈谷市若松町2丁目2番

岡崎事務所

☎0564-54-3777  
JR岡崎駅東口よりすぐ  
岡崎市羽根町字北ノ郷45

高浜にお住いの皆様へ

長年溜まった配水管の汚れ  
高圧洗浄でゴツリ落としませんか?

おうちまるごと (外・中配管)  
¥33,000 (税込)  
外配管のみ  
¥16,500 (税込)

排水管内の詰まりを解消  
排水管  
高圧洗浄

雨水配管サービス!

お住まいのことなら  
何でもお気軽に  
ご相談ください。

※詰まり等の状況によっては再見積もり  
させて頂く場合があります



おうち時間を  
快適に過ごし  
ませんか?!

お問い合わせ 株式会社 シンカ 水確定休  
高浜市湯山町 2-3-8 ☎0566-52-0444

e-mail:cinca-info@cinca.co.jp [担当 ふじおか]



YouTubeチャンネル  
CINCA films

新型コロナウイルス感染拡大防止のため、内容を変更もしくは中止する場合があります。

特集

お知らせ

情報ファイル

催し・募集

# 催し & 募集

- 日 日時
- 場 場所
- 内 内容
- 講 講師
- 募 募集対象・人数
- 費 費用
- 持 持ち物
- 他 その他
- 催 主催
- 申 申込先・申込方法
- 問 問合せ先

マスク着用と  
3密回避のお願い

密集  
密接  
密閉

にならないように  
注意しましょう

## 「いきいき健康推進グループ」

52-9871

地域の方が中心となり自主的に活動しています。みんな楽しく体験しましょう。

日 第2・4木曜日

午後1時30分～2時30分

場 吉浜公民館2階ホール

募 20人程度（市内在住）

費 上半期（4月8日）（第1回目）  
（9月）2,000円 / 下半期  
（10月～3月）2,000円

持 タオル、飲料、運動しやすい服装  
と室内用シューズ、マスク着用  
※体温を測定し、体調を整えてから  
参加してください。

## 「元気はつらつ教室」参加者募集

全世代楽習館  
54-4646

運動は、筋力、持久力、柔軟性の維持による転倒予防のほか、認知症予防にも効果的とされています。この教室は、年齢に合った運動を楽しみながら行います。

日	月	日
5	10	17
6	7, 14, 21, 28	
7	5, 12	
9	6, 13	
10	4, 18	
11	1, 8, 29	
12	6, 13, 20	

午前9時45分～11時30分

場 全世代楽習館

内 音楽に合わせたストレッチ体操や筋力アップの体操など

募 65歳以上の市民20人

※定員になりしだい締め切り

費 無料

持 運動のできる服装、上靴、水筒、タオル

日 4月5日（月）  
午前10時～午後4時

令和3年度 手話奉仕員の養成研修（基礎課程）～聴覚障がいのある方のコミュニケーションの橋渡し役～

ポランティアセンター  
とととと  
52-9882

聴覚障がい者の生活および関連する福祉制度などについての理解と認識を深めるとともに、手話で日常生活を行うのに必要な手話語彙および手話表現を学びます。

日 4月20日～10月5日の毎週火曜日

※全24回（5月4日を除く）

午後7時～9時（4月20日～6月1日）  
午後7時30分～9時

場 いきいき広場内いきいきホール（6月22日・29日はワーキングルーム）

募 20人（市内在住・在勤の方で入門過程を修了した方）

費 3,300円（テキスト代）

※入門講座で利用したテキストをお持ちの方は無料

申 4月9日（金）まで（先着順）

支え合いの子育てはじめませんか？

なかまほいく高浜

52-2732  
nakamahokku.takahama@outlook.jp

内 《1～3回目》参加者全員で親子遊び、《4～9回目》交代で子どもを預け合いながらリフレッシュ、《10回目》お楽しみ会

募 0～3歳児と保護者6組（先着順）  
※市外在住の方も可

日 5月12日・19日・26日、6月2日・9日・16日・23日・30日、7月7日・14日の水曜日（全10回）

午前10時～正午（受付9時50分）

場 高浜キリスト公会堂

費 4,000円（活動費・保険代）



新型コロナウイルス感染拡大防止のため、内容を変更もしくは中止する場合があります。

レッスン名	とき	対象	場所	費用	その他
水中ウォーキング	第1水曜日 午後2時～3時	どなたでも	温水プール	入場料 440円	要予約
ポールでエクササイズ	第1・第3金曜日 午後7時～8時				
アクアビクス	第2・第4金曜日 午後7時～8時				
ヨガ	第2・第4水曜日 午後7時～8時	15歳以上28人 (中学生を除く)	軽運動室		
健康体操	第3水曜日 午後7時～8時	15歳以上18人 (中学生を除く)	軽運動室		
親子スイミング	土曜日 午前11時～正午 ※30分2部制4回を1クール 1部…浮く練習から15m泳ぐことを目標としたレッスン 2部…クロールで25m泳ぐことを目標としたレッスン	小学1年生～ 小学4年生 各5人	温水プール		

サン・ビレッジ衣浦ワンポイント  
レッスンの開催

サン・ビレッジ衣浦  
☎ 41-2655

## まちづくり思い出ばなし vol.4

### 「地域デビューも悪くない」のおはなし

高浜市のまちづくりの思い出のあれこれを地域の方へのインタビューを交えて紹介します。今回は、高浜小学校区のみちづくり協議会立ち上げのころから関わっている鈴木清文さん(青木町)にうかがった、退職後の「地域デビュー」のおはなしです。この季節、新しいことをはじめようかなという方、「地域活動に顔を出す」も選択肢にいれてみてはどうでしょうか。

介護などの家庭の事情で会社を早期退職しました。同世代の男性皆さんそうでしょうか私も「仕事ひとすじ」。県外に勤務していたこともあり、自宅近所のことすら何も知らずにいたことに退職して気づきました。孫が幼稚園に行きだしたら自分の時間が増えて、さて、どうしようかと。

ちょうど、そのころ市内では高齢者の居場所づくりに着手して、モノづくりの仕事をしてきた男性たちにも興味をもてる施設も必要だと「ものづくり工房あかおにどん」や「IT工房くりっく」が開設され、そのスタッフにならないかと声をかけられました。それが私の「地域デビュー」。パン



▲「鬼みち歩こう大作戦」で歩きながらごみ拾い



▲高浜ふれあいプラザでの鈴木清文さん

コン指導などを通じてさまざまな方と知り合い、まちの

ことも知るようになって、町内会も経験し、高浜まちづくり協議会の立ち上げとともに事務局に参加しました。

実は子ども時代はとて引込みじあんで、友だちともあまり話せないし、女の子なんて口をきいたこともなかったのです。積極的なひとばかりではないし、退職後の毎日は趣味だけでは時間が余り、なにをしようと思うこともあるでしょう。たとえば高浜まちづくり協議会の鬼みちを歩くゴミ拾いイベントなら、まずはひとりでも参加できると思います。まちの再発見をしながら顔見知りができるし、もしかしたら幼なじみとの再会なんていうこともあるかもしれない。まち協は「それぞれのできることを、できる時間」という場所。健康体操や防災訓練など「地域デビュー」のきっかけは、いつでも用意していますよ。

鈴木清文さん談(青木町)



## ギャラリートーク

歌川広重の「名所江戸百景」を中心に、日本芸術の美を紹介します。

とき 4月17日(土)、5月23日(日)

各回午後2時～

ところ かわら美術館2階展示室

申込み 不要

参加費 無料(ただし観覧券必要)

## 陶芸絵付け体験

～蕎麦猪口に描く～

シンプルな蕎麦猪口は、湯呑や小鉢のほか、スープやデザートカップとしても使える器です。昔ながらの文様やオリジナルデザインを描いてお気に入りの蕎麦猪口をつくってみませんか。

※筆を用いた絵付け体験です。

とき 5月26日(水) 午後1時～4時

ところ かわら美術館2階 陶芸創作室

定員 10人 申込み 電話で受付

参加費 1,000円

(蕎麦猪口1点+  
図案資料+材料費)

※作品のお渡しは約  
1か月後となります。



## 陶芸電動ロクロ教室 「初級講座」受講者募集!

電動ロクロを用いた作陶が学べる基礎講座です。

とき 5月15日(土)・16日(日)・22日(土)・23

日(日)・29日(土)・30日(日)、6月12日(土)・13日

(日)(全8回) 午後2時～4時15分

ところ かわら美術館 2階陶芸創作室

定員 8人(先着順) 参加費 11,200円

※4月17日(土)午前10時よりミュージアムショップまたは電話、ファクス、ホームページにて申込み

## おやこでびじゅツウ★

### 展示会みてみてレクチャー

展示会のみどころや展示作品についての豆知識を、こどもたちにもわかりやすくレクチャーします。美術館は初めて!の皆さん大歓迎です♪

とき 4月25日(日)

午後1時30分～2時(受付:午後1時15分)

講師 当館職員

定員 10人

対象 小中学生とその家族

参加費 無料

申込み 電話で受付



KAWARA MUSEUM  
of Takahama City,  
a Hometown of Ceramics

4.3<sup>+</sup>  
5.30<sup>日</sup>

高浜市やきものの里  
かわら美術館

浮世絵と  
日本画

広重の視点・日本の美



「亀戸天神境内」



## 企画展開催期間限定 コラボメニュー

フランス・パリに生まれた画家クロード・モネは、広重の作品に大きく影響を受けた一人です。美食家のモネは、自宅の菜園で野菜やハーブを育て、お気に入りのレシピを書き残しています。フレンチレストランOmiでは、本企画展開催期間限定のモネのお気に入りレシピを再現した、色鮮やかで華やかなコースメニュー「菜園」をお楽しみいただけます。

数量 1日限定5食(※要予約)

☎52-6566

ところ レストランOmi(かわら美術館内)

料金 2,000円(税込)



# まちの話題



市民記者：村松輝一氏撮影

3/6  
[土]

## 卒業生の思い出づくりの気球体験

高取小学校で、新型コロナウイルスの影響でイベントや行事が中止となってしまった子どもたちの思い出づくりとして、「鷹取の会」主催の気球体験が実施されました。大空から景色を眺めることで、視野を広げ、志を高くもった中学生になってほしいという願いが込められていました。



3/13  
[土]

## 高取・港・翼の3校・お祝い花火

新型コロナウイルスの影響でなかなか思い出づくりができなかった子どもたちの進級・進学祝いとして、また、地域のイベントの中止が続く今だからこそ、地域の皆さんや医療従事者を元気づけたいという思いから、「港小学区おやじの会」「飛翔の会」「鷹取の会」の三団体が連携してサプライズで花火を打ちあげました。

# PREFEITURA DE TAKAHAMA INFORMA



高浜市役所のお知らせ

※ A Home Page oficial da cidade de Takahama pode ser traduzido em 4 idiomas, Inglês, Chinês, Coreano e Português.

## Plantão dos consultórios médicos e odontológicos nos feriados - meses de abril e maio.

### 4月・5月の 休日等在宅当番医

☆Associação médica do Município de Takahama.

Atendimento médico, plantão aos domingos e feriados. Horário: 9:00~12:00 e de 13:30~17:00

※ Período de 2/maio ~ 5/maio: 9:00~12:00.

Dia e mês	Nome da Clínica	Bairro	☎
4/abr	Terao Naika Shounika	Koike	53-0073
11	Masuda Jibiin Kouka Iin	Sawatari	52-3030
18	Takahama Seikei Riunachi Clinic	Sawatari	52-5221
25	Yoshihama Clinic	Kuretake	52-5110
29	Iwai Naika Clinic	Futatsuike	54-1019
※2mai	Kinuura Seikeigeka hinyoukika	Shinmei	54-5255
※3	Hisada Eye Clinic	Sawatari	52-8146
※4	Takahama Ai Ladies Clinic	Yuyama	54-5161
※5	Tsuji Kodomo Clinic	Shinmei	52-9990
9	Tsuji Kodomo Clinic	Shinmei	52-9990
16	Takahama Ai Ladies Clinic	Yuyama	54-5161
23	Kinuura Seikeigeka hinyoukika	Shinmei	54-5255
30	Tsubasa Clinic	Shinmei	54-5283

☆Associação Odontológica do Município de

Takahama. Atendimento odontológico, plantão aos domingos. Horário: 9:00~12:00

Dia e mês	Nome da Clínica	Bairro	☎
4/abr	Kajikawa Dental Clinic	Yuyama	52-6456
11	Kirara Dental Clinic	Shinmei	54-5454
18	Katou Dental Clinic	Yashikli	54-4488
25	Okabe Shika Ganka Clinic [Dental Clinic]	Mukaiyama	52-7775
2/mai	Green Dental Clinic	Yashiki	53-1515
9	Suzuki Dental Clinic	Aoki	53-0761
16	Sugiura Dental Clinic	Kuretake	52-5000
23	Green Dental Clinic	Yashiki	53-1515
30	Sizuma Dental Clinic	Sawatari	91-8838

Sujeito a alterações, verifique antes de consultar.

Em caso de emergência, após o horário de expediente do consultório, contato: **Centro de Informação médica de emergência (Kyukyu Iryou Jyohou Center).**  
(☎ 36-1133・<http://www.qq.pref.aichi.jp/>).

## Referente a coleta de lixo durante o período de GOLDEN WEEK

### ゴールデンウィーク期間のごみ搬入について

No período do feriado de Golden Week, há um aumento muito grande no descarte de lixo no Clean Center Kinuura, sempre havendo congestionamentos.

planeje a data e horário para fazer o descarte, ou faça-o no posto de coleta do bairro, contamos com seu apoio e cooperação.

O site do Clean Center Kinuura fornece informações sobre os congestionamentos.

Através do smartphone pode-se ver o tempo de espera atual.

**HORÁRIO:** segunda a sexta-feira das 8h30m~11h30m, e das 13h00m~16h30m

**INFORMAÇÕES:** Clean Center Kinuura ☎ 41-3479

**Clean Center Kinuura Home page:** <http://www.katch.ne.jp/~kinu-ei/clean/index.html>

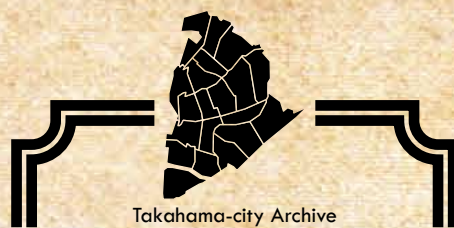




「市民とともにつむぐ・つなぐ」をテーマに編さん作業に取り組んできた新たな高浜市誌「高浜市のあゆみ」が、今年度いよいよ刊行となります。この連載では、編さんの過程で掘り起こされた写真や資料を中心に、長い年月をかけて先人たちが培ってきた足跡や、まちの魅力などを紹介していきます。

今後も市の有形・無形の文化財や資料を後世へ伝え、今を生きる私たち、そして将来のまちづくりにいかしていく「たかはま歴史・文化保存活用事業」に取り組んでいきます。

「こんなことを知っている!」「ほかにもこんなことがあったよ!」といった情報がありましたら、お寄せください。あなたのその情報が、これからの「高浜市のあゆみ」をつむぎ、後世へつなぐ鍵になるかもしれません。



Takahama-city Archive

# たかはま アーカイブ

Vol.37

## 吉浜のことを深く知るきっかけになるか 「吉浜村役場文書」



『吉浜村渡船場』と  
記載されている



平成16年ごろまであった渡し場跡  
(「ふるさと」の美しい海をふたたび」より)



渡し場があった場所から対岸を望む  
(現在の芳川町一丁目付近)



『渡船願書並(ならびに)指令 吉濱村』より渡し場絵図  
(郷土資料館蔵)

市誌編さんにおける調査の過程で発見された「吉浜村役場文書」、その量は膨大で、整理したところ文書箱22箱、点数で555点にのぼります。江戸時代から昭和初期の文書資料からなり、土地や工事に関するものや、請求書・領収書など近世・近代の吉浜地区に暮らす人々の生活のようすが垣間見られます。

そのなかの一つ『渡船願書並(ならびに)指令 吉濱村』には、明治5年(1872年)から昭和16年(1941年)までの渡船の申請や渡船場の運賃の記載など、渡し場についての記載があることに加え、明治時代の渡船場の位置が描かれた絵図が載っており、現在の芳川町一丁目付近であったことが確認できます。

今回紹介した渡し場のように資料や皆さんがお待ち前の昔の写真と、今の景色を比較すると面白い発見があるかもしれません。(S・H)

問合せ先 [いきいき文化スポーツグループ](#) ☎52-1111(内線330)

### 高浜を愛し、高浜の良さを学んで高浜でたくましく生きる未来市民の育成

「学校」「家庭」「地域」が一体となって子どもたちを育むため、毎月のめざす生活習慣・学習習慣を皆さんと共有します。

4月

前向きに  
取り組む子

- 〈めざす年長児〉いろいろなことに興味・関心を持ち、やってみます。
- 〈めざす小6生〉友達の考えを大切に、自分の意見をわかりやすく伝えます。
- 〈めざす中3生〉友達の考えを知って、自分の考えに生かします。

高浜市が育てていきたい生活習慣・学習習慣育成プロジェクト

[いきいき教育センターグループ](#) ☎52-1111(内線311)

ポルトガル語は  
31ページ

### LEIA A PÁGINA EM PORTUGUÊS!

市公式ホームページでは、英語・中国語・韓国語・ポルトガル語の4か国への変換機能を利用できます。

早期配布にご協力ください。