

Takahama

広報たかはま

2016
6.1
No.1268

食育フェスタに向けて
みんなで「いただきます！」

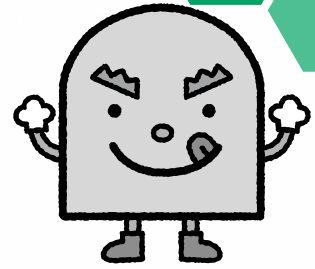


6月19日(日)に開催される食育フェスタの宣伝のためカワラッキーが高取幼稚園の遠足に訪れました。昼食前に園児のみんなと元気な「いただきます！」フェスタ当日が楽しみです。 (高取幼稚園にて撮影)

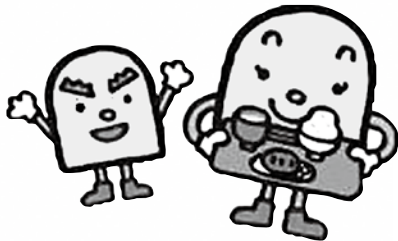
- P2 特集 たかはま食育10周年
- P4 高浜市民レガッタ
- P11 マイナンバーカードの交付について
- P12 夏季一時入会 児童クラブ員募集



高浜市の食育活動は 10周年をむかえました



こども食育マスコットキャラクター
かわら食人 カワラッキー



子どもたちの
「たのしい!」「うれしい!」「おいしい!」
をみんなでそだてよう



平成18年度に高浜市こども食育推進協議会が発足し、こども食育ガイドラインがつけられました。今年で10年です。

この食育活動の原点には、食べることをとおして「たのしい!」「うれしい!」「おいしい!」を子どもたちに実感してほしいという願いと、子どもときから健全な食生活を大切にして、毎日を元気にすごしていける「素敵なお大人」になっしてほしいという想いが込められています。

健康維持、病気の予防のためには健全な食生活は欠かせません。生きる力の育成にも、強い心身は必要なものです。つまりは、子ども時代のよい食生活は、将来の高浜市をつくりあげるものといえるでしょう。

現在、この活動には、まちの飲食店をはじめとした事業者の皆さんも、積極的に参画され、専門的な食の知識を持つ協力者となっています。

6月19日(日)の「たかはま食育フェスタ」では、市内各所で「たのしい!」「うれしい!」「おいしい!」催しが行われます。楽しみながら「食」について意識を深める機会に皆さん参加してください。

特集

おしらせ

情報ファイル

催し・募集

10周年を祝して

高浜市の食育は「食べるの大好き」な元気なこどもを市民が一体となって育成することをめざしています。全国的にも食育キャラクターが珍しいときに誕生した「カワラッキー」、優れた食育活動を顕彰するカワラッキー賞、こども食育を支援するカワラッキーフレンズ、食育活動報告と評価のための食育発表会など、高浜の食育は認知から実践へと進展してきました。10周年を新たな出発として「食育のまち 大家族たかはま」を実現しましょう。



協議会発足時より多くの大学生とともに、高浜の食育を支え続けてくださっている。
高浜市こども食育推進協議会 会長
(愛知学院大学 教授) 酒井映子さん



たかはま食育10周年 たかはま 食育フェスタ開催



たのしい朝食甲子園

子どもたちがチームでメニューを考えて、地元のお店の料理人さんに指導をうけながら練習し、楽しく朝食を作ります。

6月19日(日) 午前10時～午後3時30分
メイン会場：中央公民館

これまでの高浜市の食育の取組みをふりかえり、「いっしょに食育を行う人をもっと増やしたい。」「食に関心をもてる子どもを育てたい。」「10年後、20年後には、まちのあちこちで食育が実施されるようになってほしい。」そんな思いで開催します！

午前10時～10時30分	たかはま食育10周年記念式典
午前10時30分～11時30分	たのしい朝食甲子園（調理&プレゼンテーション）
午前11時40分～午後0時30分	たのしい朝食甲子園出場メニュー試食配布（要試食券）
午後1時～2時	カワラッキー劇場
午後2時～2時30分	たのしい朝食甲子園結果発表・表彰式



・たのしい劇もあるよ！
・出張マルシェもやるよ！

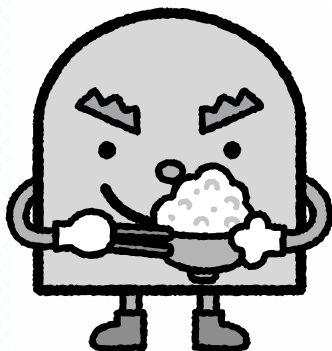
サテライト企画&スタンプラリー

6月11日(土)～26日(日)

いろいろな店や団体が、市内各所で楽しい体験コーナーを設けます。スタンプラリーの台紙を持って、あちこちまわって楽しもう！

- ・期間限定メニュー
- ・シェフが教える料理教室
- ・農業体験 ・食育ゲーム
- ・まな板作り体験 ・おはし作り
- ・カワラッキーグッズ販売 など

これからも
みんなで
食べることを
たいせつにしよう！



高浜市こども食育推進協議会の取組略歴

平成18年	4月	食育モデル園8か年計画スタート
	7月	高浜市こども食育推進協議会設置
平成19年	3月	こども食育ガイドライン【就学前版】完成
	3月	かわら食人 カワラッキー誕生
	9月	食育ボランティア 誕生
平成20年	3月	こども食育ガイドライン【学齢期版】完成
	10月	カワラッキー着ぐるみ完成
平成21年	5月	カワラッキーフレンズ 誕生
	11月	カワラッキー賞 創設
平成22年	2月	地域に根ざした食育コンクール2009 優良賞受賞
	6月	カワラッキーフレンズのだいすきさっず倶楽部「食育推進ボランティア表彰」
	11月	毎月19日の「食育の日」を「家族そろって食べる日」に決定
平成23年	2月	第1回こども食育発表会開催
	9月	こども食育ガイドライン【概要版】完成
平成25年	11月	カワラッキー賞にフレンズ賞新設
平成26年	1月	こども食育ガイドライン【学齢期版】改訂
平成27年	9月	カワラッキーフレンズのNPO法人だいすきさっず「食と農林漁業の食育優良活動表彰」農林水産大臣賞受賞
	11月	たかはま食育フェスタ実行委員会発足

10年間を
振り返って

第18回市民レガッタ 出場クルー募集

高浜市ならではのスポーツ「レガッタ（ボート大会）」を今夏も高浜川を会場に開催します。
多くのクルーの参加をお待ちしています。

と き 8月6日(土) 午前7時45分～（競漕開始予定時間）

※小雨決行 ※荒天の場合は8月7日(日)に順延

と ころ 高浜川特設コース（高浜市碧海町）

競漕種目 ナックルフォア（4人漕ぎ）

競 漕 種 別	競 漕 距 離	募 集 ク ル ー 数
①中学生男子	470m	計80クルー (先着順)
②中学生女子		
③一般男子(高校生以上)		
④壮年男子(漕ぎ手の合計年齢が180歳以上)		
⑤一般女子(高校生以上)		
⑥壮年女子(漕ぎ手の合計年齢が140歳以上)		
⑦男女混合(漕ぎ手2人以上が女子であること。)		

※⑥壮年女子、⑦男女混合については4クルー以上の参加がある場合のみ実施します。
(4クルー未満の場合は⑥壮年女子は⑤一般女子、⑦男女混合は③一般男子に入ります。)

参加資格 ①高浜市在住・在勤・在学の方および碧南市、刈谷市、安城市、知立市のいずれかに在住の方がクルーに1人以上いること。

②泳げる方(自主管理)

③ボート（漕艇）練習会に参加できる方

※18歳未満の方は、保護者の承諾が必要

クルー編成 ①コックス（舵取り）1人・漕ぎ手4人で1クルーです。（監督1名、補漕1名まで登録可能）

②種別間の漕ぎ手・コックスをかねることはできません。（監督はこのかぎりではありません。）

③各種別のコックスは、性別・年齢を問いません。

参加費 ・中学生・高校生……………1,000円(1クルー)

・一般・壮年・男女混合…5,000円(1クルー)

※申込後の参加取消や悪天候による中止の場合でも参加費は返金できません。

申込方法 ・所定の申込書に必要事項を記載し、参加費を添えて申し込んでください。

申込先

◆高浜市漕艇センター（碧海町一丁目）

土・日曜日 午前9時～正午

◆団文化スポーツグループ

〒444-1398（住所不要）

月曜日～金曜日 午前8時30分～午後5時15分

◆体育センター 毎日 午前9時～午後9時



・郵送の場合は、参加費を郵便局の定額小為替証書にして郵送してください。

（団文化スポーツグループのみ受付／申込期限当日の消印有効）

申込期限 6月30日(木)

その他 ※艇・オールおよび救命胴衣は、主催者側で用意します。

※詳しくは問い合わせてください。

問合せ先 ・高浜ボートクラブ（高浜市漕艇センター内） ☎ 53-7745

・団文化スポーツグループ ☎ 52-1111（内線331）

体力づくり・健康づくりの第一歩に 取り組んでみませんか？

スポーツ推進委員が地域のスポーツ活動を支援します

スポーツ推進委員とは、スポーツ基本法に基づき、教育委員会から委嘱された非常勤の職員です。高浜市には、25人のスポーツ推進委員がおり、高浜シティマラソンやラジオ体操指導者講習会を始めとした各種行事の運営や地域で開催される運動会や球技大会などでの支援を行っています。

また、ファミリーバドミントン・ラダーゲッターなどのニュースポーツの実技指導や、ノルディックウォーキングの指導も行います。スポーツ活動をするうえで困っていることなどがあれば、気軽に相談してください。

スポーツ推進委員(50音順)

板倉 智代(向山町)	尾方 勝利(八幡町)	岡本 直子(稗田町)	尾崎富久美(呉竹町)
神谷久美子(湯山町)	神谷 里実(芳川町)	神谷 直子(青木町)	神谷 雅仁(呉竹町)
神谷 元嗣(稗田町)	神田 基安(論地町)	杉浦 貴思(芳川町)	杉浦 博倫(芳川町)
杉浦 雅子(沢渡町)	鈴木 際美(田戸町)	近森 剛(田戸町)	都築 靖枝(二池町)
手嶋 之江(神明町)	寺島 常弘(呉竹町)	野々山清恵(湯山町)	兵藤 勝久(神明町)
藤岡 勝正(二池町)	宮崎 康紀(稗田町)	森下 雅臣(向山町)	横山 吉信(田戸町)
吉田 早香(湯山町)			

問合せ先 高浜市スポーツ推進委員会事務局(囿文化スポーツグループ) ☎ 52-1111 (内線 331)

ラジオ体操指導者養成講習会

夏休みの風物詩である、朝のラジオ体操会。市内各地区で開催されるラジオ体操会の指導者養成講習会を開催します。各団体の皆さん(町内会・子ども会・まちづくり協議会など)、ぜひ参加してください。

と き 7月3日(日) 午後1時～3時

ところ 高浜小学校体育館

※駐車場が少ないので、徒歩または乗り合わせなどで来場してください。

内容 ラジオ体操第1と第2を正しくマスターするための実技指導

受講料 無料

申込期限 6月24日(金)

持ち物 体操のできる服装、体育館シューズ

申込・問合せ先

- ・NPO法人たかほまスポーツクラブ
(体育センター内) ☎ 87-0843
(水曜日以外の午後1時～5時)
- ・囿文化スポーツグループ
☎ 52-1111 (内線 330)

リラックス・バランスボール教室

深部の筋肉をほぐす体調改善運動を取り入れながら、身体の調子を整えリラックスさせます。また、バランスボールを使って美容や健康に効果のある簡単なエクササイズを行います。ハードな運動の苦手な方にもおすすめです。

と き 6月30日(木)

午前10時～11時30分

ところ いきいき広場 3階多目的ホール

参加対象 市内在住・在勤の女性

定員 20人(先着順)

参加費 無料

申込期間 6月1日(水)～24日(金)

持ち物 運動のできる服装・飲みもの

(持っている方のみバランスボール持参)

主催 高浜市スポーツ推進委員会

申込・問合せ先

高浜市スポーツ推進委員会事務局
(囿文化スポーツグループ)
☎ 52-1111 (内線 331)

新☆健康自生地を紹介します！



4月の健康自生地認定審査会において、新たに2か所が「健康自生地」として認定され、全部で84か所(5月1日現在)になりました。興味のある活動や近くの健康自生地に出かけて、楽しく健康的な毎日を過ごしましょう！

(「健康自生地」は、商標登録第5486837号です。)

健康自生地って何？

家に閉じこもって生活が単調・不活発になると、認知症をはじめとする介護のリスクが急速に高まります。

高齢者の皆さんが閉じこもることなく、いきいきとした生活を送ることができるよう、皆さんが自分から出かけたいような場所や地域の皆さんとふれあえる場所を、高浜市では「健康自生地」と名づけ、認定しています。

各健康自生地の運営は、地域の皆さんが自主的に行い、高齢者の皆さんの居場所づくりに協力いただいています。

認定No. 83 京町の家 (健康体操)

【連絡先】090-3564-4986 (山田)

実施日	時間	場所	参加費	予約
毎週木曜日	13:30~ 15:00	論地町五丁目6-25	100円	不要
<ul style="list-style-type: none"> 健康についての話をしながら体を楽しく動かします。 空家を活用して、地域のみなさんの居場所とします。ぜひ気軽に参加してください。 				

認定No. 83 京町の家 (民踊)

【連絡先】090-3564-4986 (山田)

実施日	時間	場所	参加費	予約
毎週金曜日	13:00~ 15:00	論地町五丁目6-25	100円	不要
<ul style="list-style-type: none"> ボランティア団体(ひばり会)の皆さんといっしょにおしゃべりや踊りを楽しみます。 雰囲気の良い古民家で、盆踊りなどの身近な踊りをみんなで楽しみましょう。 				

認定No. 84 こもれびの里・高浜 (カラオケ)

【連絡先】53-7777 (小川)

実施日	時間	場所	参加費	予約
毎週土曜日	15:00~ 16:30	老人保健施設こもれびの里・高浜 (論地町三丁目6-6)	なし	要
<ul style="list-style-type: none"> 1階通所スペースで通信カラオケが楽しめます。 通所スペースの一角でおしゃべりができます。お茶のセルフサービスもあります。 				

実行委員 大募集！



私たちといっしょに健康自生地を盛り上げる「生涯現役のまちづくり実行委員会」の委員を募集しています。

生涯現役のまちづくり実行委員会では、地域の健康自生地を盛り上げたり、イベントの企画・実施などを行っています。

具体的な取り組み内容など興味のある方は、下記の問合せ先へ連絡してください。



問合せ先 いきいき広場内生涯現役まちづくりグループ ☎ 52-9873
専用ホームページ「たかはま元気 de ねっと」 <http://www.takahamashi.info/>

データヘルスで家族みんなの「健やかさ」を応援します



「データヘルス計画」は＜医療＞＜保健＞＜介護＞などの各種データをもとに加入者の健康対策を効果的に実施し「健康寿命の延伸」と「医療費の適正化」を図るための計画です。

＜早期発見＞と＜生活習慣の改善＞の2段階構えで『人工透析などの生活習慣病の重症化』は防止できます。重症化防止を目的とした以下の事業を国保加入者に対して実施していきます。

1 段階目対策：「特定健康診査」や「がん検診」の受診により早期発見が可能です。

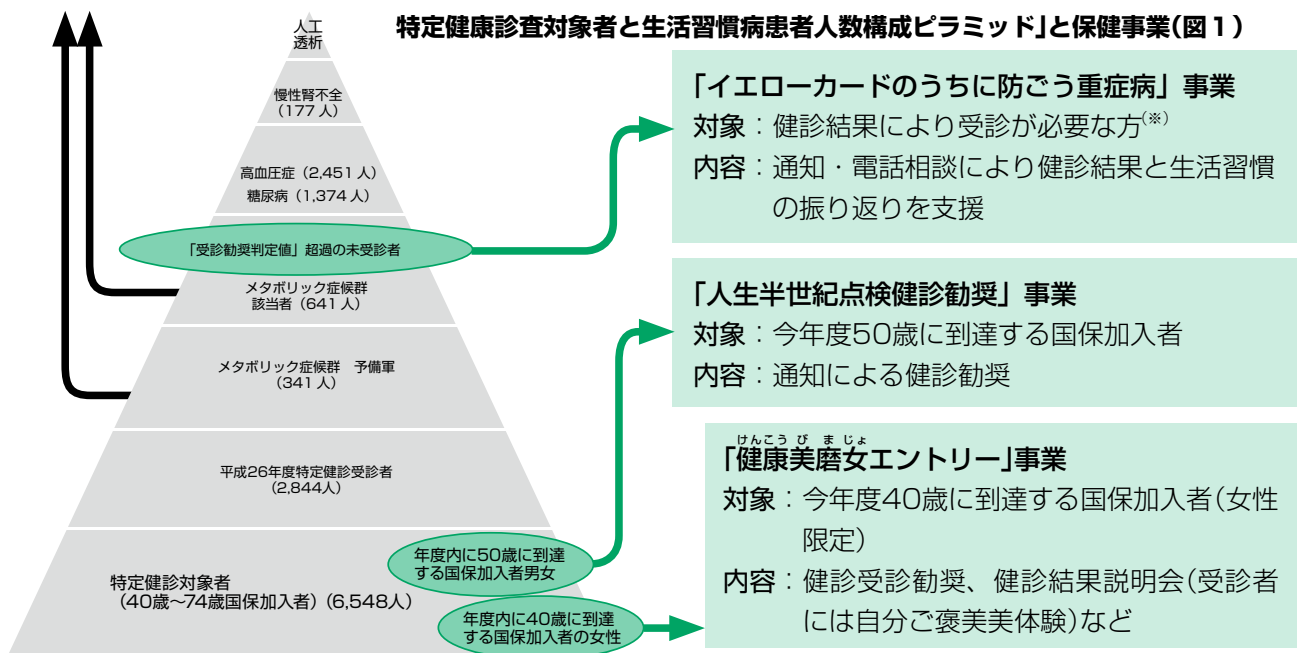
国民健康保険加入者の方には、6月末に健康診査の知らせが届きます。健診予約をお勧めします。

2 段階目対策：医師から「健診結果」をしっかり聞き、必要な「生活習慣の改善」「必要な再検査・精密検査」をしっかり受けましょう。また、生活習慣の改善の相談を市役所・いきいき広場の両保健師が行っています。

高浜市は、「愛知県平均」に比べ、「メタボリック該当者」「メタボリック予備軍」の率が高いことがわかっています(表1)。将来「人工透析」「脳卒中」「心筋梗塞」などの治療が必要にならないように、今から「メタボリックの予防・改善」に努めましょう。市民窓口グループは図1の対象者への受診勧奨や相談事業を実施していきます。対象の方には連絡します。

平成26年度健診結果比較 (表1)

メタボ該当者	高浜市		愛知県平均		メタボ予備軍	高浜市		愛知県平均	
	全体	22.5%	全体	17.9%		全体	12.0%	全体	10.3%
	男性	30.7%	男性	27.1%		男性	17.2%	男性	16.1%
	女性	15.9%	女性	10.5%	女性	7.7%	女性	5.6%	



出典：KDB：地域の全体像の把握資料(H26年度)、KDB：レセプト分析データ

(※)健診結果の基準は厚生労働省の「受診勧奨判定値」に準じ、すでに治療を開始している方を除きます。

問合せ先 市市民窓口グループ ☎ 52-1111 (内線 279)

たかはま
だからこそできる
すてきな
まちづくり

「町内会活動ももっと
知っていただきたい
きょうごうじょうがあるはず」

「地域に根ざしたまちづくり」

高浜市には18の町内会があり「班」という単位でその積み重ねをネットワークとし、地域に根ざしたまちづくり活動を行っています。現在湯山町の会長である深谷さんに活動についてお話を伺いました。

つながりが大事

私が住んでいる湯山町は転入者が多く、ご近所さんとのつながりが課題であると考えています。ですのでまずは、活動やイベントに参加して顔見知りの方を増やして

いきたい。顔見知りになって、ご近所同士であいさつしていると、まさに悪い人が来なくなる効果もあるそうです。あいさつが犯罪を減らすことにもつながるということを知っていただきたいと思います。

いつかおこる

大災害のためにも…

防災の面でいえば、台風・地震などいつおこっても対応できる体制づくりも日ごろから整えておく必要があります。

町内会においては防災訓練を年



湯山町町内会長 深谷清博さん
総合防災訓練にて

1 回行い意識を高めるとともに、町内会の役割である共助の部分をしっかり構築しておくことが重要です。大震災時には近所づき合いのあるところほど、地域で救助ができたこともよく聞きますしね。

きょうごうじょうがあるはず

あると信じて…

「いまの時代近所づき合いなんてなくても生活していける。」と思われる方がいるかもしれませんが、加入してみると「生活していく上での困りごとなどを気軽に相談できる。」などきつといいことがあるはず。町内会活動は防犯・防災・環境美化、イベントや広報・回覧物の受け渡しなど生活のあらゆることにかかわってきます。生活の基礎を担っているのです。

最後にひびくじょう

長年たかはまに住んでいます、小さなまちだからこそ町内会同士の連携も行きやすいと感じています。今後もお互いに譲り合い、助け合っていく、自分ひとりのまちではなくみんなのまちたかはまという意識を持っていただければ、今年度会長として職務に励んでいきたいと思えます。

「町内会」って何やっているの？



①防災訓練のようす
多くの町内会では9月の第1日曜日に合わせて防災訓練を実施し、タオルかけによる安否確認を行ったり、非常時に備えた体制づくりを確認しています。
皆さんもタオルかけなどに参加して近所に「私の家は無事です。」と伝えることから始めてみましょう。



②市民一斉清掃のようす
自分の住んでいる町内がゴミであふれていたり悪臭が漂ったりしたらいやですね。
「1人で100のゴミ拾いではなく、100人が1つずつ、のゴミ拾い。」みんなでやれば、まちがもっときれいになります。



③④町内会主催の祭りのようす

ふれあいの場はどの組織にも交流として重要なことです。ふだん、仕事に行っておりなかなか地域活動に参加できない親も、子どもをとおして他の家族と話しがはずむ、なんて光景をよく見ます。
イベントに参加することもまちづくりへの第一歩です。



高浜南部まちづくり協議会

ポッチャ大会

2月に第2回目となるポッチャ大会を開催しました！ポッチャは高齢者から子ども、障がいのある方など誰でも楽しめることから幅広い世代が競技しています。徐々に知名度が上がってきたのではないのでしょうか。

みなさんはどんな競技かわかりますか？知らない方はぜひ今年度大会に参加してみてくださいはいかがでしょうか。



問合せ先

南部ふれあいプラザ
二池町一丁目8-5
午前9時～午後5時
☎52-2123
ホームページあり

吉浜まちづくり協議会

防災グッズ作成会

昨年11月に「親子で防災グッズ作成会」を開催しました。いざというときに活用できる牛乳パックの笛や新聞紙スリッパを作成し好評でした！また、災害クイズも行われ、児童は祖父母や親に過去の震災の話聞いていました。

今年の防災グッズ作成会は10月16日に10周年記念のフェスタのなかで実施する予定ですので参加してみてくださいはいかがでしょうか？



問合せ先

吉浜ふれあいプラザ
屋敷町二丁目3-15
午前9時～午後5時
☎52-1101
ホームページあり

翼まちづくり協議会

認知症講座

昨年度、新規事業として認知症講座を行いました。翼小学区は年少人口が多い地域ですが、老年人口はほかの学区同様に増加傾向にあります。

歳をとると認知症の発症率が高まることから、症状の理解やサポートの方法を講座で学び理解を深めました。今年度は、さらにもう1回講座を増やして認知症予防についても学ぶ予定です。



問合せ先

翼ふれあいプラザ
神明町二丁目18-13
午前9時～午後5時
☎55-1822
ホームページあり

平成27年度 「まちづくり協議会」では こんなことをしました！

地域の方がまちのために
さまざまな取組みを行っています。
平成27年度の活動の一部を紹介します。
今年度も皆さんの参加を待っています！

高浜まちづくり協議会

高浜ふれあいプラザで寺子屋学習

昨年7～8月に「夏休み寺子屋」と題して読書感想文などの宿題を教える取組みを行いました。元教員による指導が丁寧でわかりやすいと好評でした。また、プラザ1階には昔ながらの駄菓子屋もあり、息抜きにお菓子を食べている子の姿もありました。1日いても飽きないプラザに今年の夏休みもみんな集合！



問合せ先

高浜ふれあいプラザ
青木町四丁目2-16
午前9時～午後5時
☎87-9112
ホームページあり

高取まちづくり協議会

環境活動 八反田公園の植栽活動

昨年10月に高取幼稚園・保育園の園児といっしょに八反田公園に土佐水木を植えました！

子どもたちが遊ぶ公園の手入れの一部をまち協が行っています。

植栽をしていた方は、「大人たちだけでやるより子どもたちがいた方が楽しく、笑顔でやれたよ。」と。高取まち協は環境美化活動が活発！と実感する事業のひとつです。今後も継続して取り組んでいきます！



問合せ先

高取ふれあいプラザ
(高取公民館2階)
向山町一丁目214-4
午後1時30分～4時30分(平日のみ)
☎55-3894

コミュニティビジネスフォーラム in 高浜

～すべての子ども・若者が安心して 輝けるまちをつくる～

子どもの貧困・いじめ・ひきこもり・働く場を失う若者…

子ども・若者を取り巻く環境が厳しさを増しています。「誰ひとり取り残されることなく、すべての子ども・若者が安心して暮らし・学び・輝けるまちにしたい!」という思いは共通の願いであるはずで

そんななか「子ども食堂」や「無料学習塾」など、みんなで子ども・若者を支える活動・事業が徐々に広がっています。

このたび「高校生レストラン」の仕掛人で知られる岸川政之氏によるフォーラムを開催します。

岸川氏の言葉「子ども・若者こそが『まちの宝』である」とおり、彼らが主役となり、安心して輝けるための仕掛けや全国各地で作ってきた経験・事例を伺います。

市民と行政と企業が力を合せて、高浜市の子ども・若者に何ができるか?いっしょに考えませんか?

と き 6月25日(土)

午後1時30分～3時

と ころ かわら美術館 3階 モノコトギャラリー

対 象 ・子ども・若者支援に関心のある方どなたでも
・まちの元気を生みだそうと意欲をもって何かアクションをおこしたいと思っている方

参加費 無料

講 師 岸川政之氏

百五銀行地域創生部地域貢献室顧問&まちの宝創造アドバイザー
百五経済研究所客員研究員
皇學館大学現代日本社会学部教授



1957年生まれ。大学卒業後、1982年多気町入庁。税務課、教育委員会、総務課、企画課、農林商工課などを経て、2011年「まちの宝創造特命監」に就任。高校生レストラン「まごの店」やその先輩が運営する惣菜とお弁当の店(株)相可フードネット「せんばいの店」など、コミュニティビジネスの手法を取り入れた地域おこしに取り組む。これらの取り組みは、国土交通省ふるさと手づくり賞大賞、総務大臣優秀賞など多くの賞を受賞し、2011年5月には「高校生レストラン」と題してテレビドラマ化もされ、話題を呼んでいる。



問合せ先 ㈱地域産業グループ ☎52-1111 (内線271)

子宮頸がん・乳がん検診無料クーポン券を送付します (がん検診推進事業)

市では一定の年齢の方に対して「がん検診無料クーポン券」の配布を行っています。

昭和56年から死亡原因の第1位はがんであり、日本人の3人に1人はがんで命を落としています。

がんは一般的に初期には症状が出にくく、気がつかないまま進行する病気です。がんは早期発見であれば治る可能性が高く、がん検診を受けることで早期に見つけることが可能です。自身の健康のために、この機会にがん検診を受診してください。

【対象者】 平成28年4月20日時点で高浜市に住民登録がある次の方

①子宮頸がん検診

生年月日 平成7年(1995年)4月2日～平成8年(1996年)4月1日

②乳がん検診

生年月日 昭和50年(1975年)4月2日～昭和51年(1976年)4月1日



★以下の方は、保健福祉グループまで問い合わせてください。

- ・対象となる方で、平成28年4月1日以降、「無料クーポン券」が手元に届くまでに、市が実施する子宮頸がん検診または乳がん検診を受診した方
- ・対象の生年月日の方で、平成28年4月21日以降に市に転入し、子宮頸がん検診または乳がん検診を希望する方
- ・対象となる方で、6月中旬になっても「無料クーポン券」が届かない方

問合せ先 いきいき広場内保健福祉グループ ☎ 52-9871

マイナンバー（個人番号）カードの交付について

～順次、「マイナンバーカード交付通知書」を送付し、予約制でお渡ししています～

マイナンバー（個人番号）カードを申請された皆さんには、本年2月から順次、交付通知書を送付していますが、新聞などで報道されているとおり、システムのトラブルなどもあり、交付までに時間がかかっている状況です。ご理解とご協力をお願いします。

＜マイナンバーカード交付の流れ＞

1. マイナンバーカード交付通知書を受け取る
 - ・マイナンバーカードの交付前準備が整いしだい、マイナンバーカード交付のお知らせを封書(普通郵便)で、原則住民票に記載のある住所へ郵送します。
2. 受取り日時を予約する(予約制)
 - ・受取り日時を電話にて予約してください(同封の「マイナンバーカードの予約方法」参照)。
 - ・受付から受取りまで、およそ30分程度かかる場合がありますので、時間に余裕がある日時を予約してください。
 - ※詳しくは、問い合わせてください。



問合せ先 冨市民窓口グループ ☎ 52-1111 (内線 214・218・238)

児童センター「センターキッズ」のお知らせ

夏休み期間中、小学生（1～6年生）の居場所として、児童センターを活用するものです。保護者が昼間に就労などで家に不在の場合、児童センターに弁当を持参して過ごすことができます。

児童センター	東海・中央・吉浜・翼児童センター
実施日時	7月21日(木)～8月31日(水) 午前9時～午後5時
休 み	土曜日・日曜日・祝日
対 象	保護者が昼間に就労などで家庭に不在の小学生
定 員	なし
費 用	なし ※弁当持参

申込方法 申請書の配布開始…6月3日(金)
 申請書の提出期限…6月30日(木) 午後5時まで
 ※提出時には、保護者の雇用証明書が必要

問合せ先 東海児童センター ☎52-5126 吉浜児童センター ☎52-1019
 中央児童センター ☎52-3014 翼児童センター ☎54-2833

児童クラブ員 夏季一時入会案内

夏休み期間中、保護者が昼間に就労などで家庭に不在の小学生（1～6年生）を預かります。入会を希望する方は、各児童クラブへ申し込んでください。

募集児童クラブ	東海・中央・吉浜・翼・高取・楽習館・ひこうきぐも児童クラブ
実施日時	7月21日(木)～8月31日(水) 午前7時30分～午後7時 (翼・楽習館は午後6時まで) *夏休み前後1日は給食がないため、児童クラブでの受入れをします。
休 み	日曜日、祝日(ひこうきぐものみ土曜日休み・祝日開設)
募集人数	各児童クラブとも若干名
そ の 他	児童クラブによって、開設時間や費用などが異なるため、確認のうえ、申し込んでください。

申込方法 申請書の配布開始…6月3日(金)
 申請書の提出期限…6月30日(木) 午後5時まで
 ※各児童クラブ開設時間内に提出してください。

問合せ先 東海児童クラブ ☎52-5126 高取児童クラブ ☎52-4711
 中央児童クラブ ☎52-3014 楽習館児童クラブ ☎54-4646
 吉浜児童クラブ ☎52-1019 ひこうきぐも児童クラブ ☎95-5055
 翼児童クラブ ☎54-2833

6月の 児童センター

- 東海児童センター ☎ 52-5126
- 中央児童センター ☎ 52-3014
- 吉浜児童センター ☎ 52-1019
- 翼児童センター ☎ 54-2833

- 開館日 月曜日～土曜日
- 開館時間 午前9時～正午・午後1時～5時
- 休館日 日曜日・祝日・年末年始

児童センター行事

参加希望者は各児童センターへ直接申込。(申込受付は午前9時～。定員になりしだい締切)

■吉浜児童センター

行事名	月日	時間	内 容	対象	定員	参加費	申込期間
第1回吉浜卓球選手権	6/18(土)	10:30～11:30	卓球好き集まれ! 友だちと卓球の試合をして、チャンピオンを決めよう。	小学生	9人	無料	6/3(金)～10(金)
ポッチャで遊ぼう	6/25(土)		ボールを投げて、的にどれだけ近づけられるかを競うゲームで遊ぼう。		なし		当日参加可

■中央児童センター

行事名	月日	時間	内 容	対象	定員	参加費	申込期間
スクラップブック講座	6/25(土)	10:00～12:00	お気に入りの写真を飾ってみよう!	小学生	10人	300円	6/8(水)～15(水)

CAMERA REPORT

カメラ📷レポート



▲10周年を記念したラスク&港小児童によるアイディアパン



▲アイディアパン 表彰式

4月30日

港小児童によるアイディアパンを表彰

(カフェ&ベーカリーふるふる10周年記念イベントにて)

港小学校の児童が考えたパンの表彰式が南部ふれあいプラザにて行われました。「カフェ&ベーカリーふるふる」が10周年を迎えたのを機に募集し、動物の顔や、いくつかの味が楽しめるパンなど、「こんなパンがあったらいいな。」という、子どもたちの想いのこもったパンが、店頭に並びました。

- ・カレンダー内に表記の時間は催しなどの開始時間です。
- ・行事名の後の丸囲みの数字は本紙の該当ページを、〈 〉は過去の掲載号を表しています。
- ・健診など一部の掲載は省略しています。

木	金	土
2	3	4
9	10 10:00 6月市議会定例会第1日(開会、議案上程など) (議事堂)	11 10:00 タカハマ!まるごと宝箱(かわら美術館) <4/15号>
16	17 10:00 6月市議会定例会第4日(総括質疑など) (議事堂)	18 10:00 たかまおもちゃ病院開院日(高浜エコハウス) 14:00 かわら美術館ギャラリートーク<5/15号>
23	24	25
30		

人口と世帯数

(平成28年5月1日現在)

- 人口 / 46,978人
- 男 / 24,327人
- 女 / 22,651人
- 世帯数 / 18,718世帯



▲市民一斉清掃



▲学童農園 田植え(翼小)



▲ホテル観覧会(清水町)

行政相談(行政相談委員)

6月2日(木) 午後1時~3時 市役所市民相談室

※国・県・市などに対する苦情・要望など

消費生活相談(消費生活相談員)

6月10日(金) 午後1時~4時 市役所市民相談室

※消費者トラブルの相談など

教育相談

月~金曜日 午後1時~4時30分

ほっとスペース (いきいき広場3階)

※事前に、ほっとスペース(☎53-5101)または学校経営グループ(☎52-1111 内線345)へ申込

心配ごと相談(弁護士)

6月2日(木)・16日(木)、7月7日(木)・21日(木)

午後1時~3時45分 いきいき広場

※予約制。事前に、社会福祉協議会(☎52-2002)へ申込

介護保険相談(介護保険・障がいグループ職員)

平日 午前8時30分~午後5時15分 いきいき広場

※予約制。事前に、いきいき広場(☎52-9871)へ申込

家庭児童相談(家庭児童相談員)

平日 午前9時~午後4時 いきいき広場(☎52-9872)

※子どもと家庭の悩みごとなど

母子・父子自立支援相談(母子・父子自立支援員)

平日 午前9時~午後4時 いきいき広場(☎52-9872)

※自立に必要な情報提供・指導・相談など

心理相談(臨床心理士)

毎週水曜日 午後1時~3時

※予約制。事前に、いきいき広場(☎52-9871)へ申込

障がい相談(相談支援専門員)

平日 午前8時30分~午後5時15分

いきいき広場(☎54-3009)

訂正

広報たかまは5月15日号の12ページ「6月の休日等在宅当番医」の掲載内容に誤りがありましたので、お詫びして訂正します。

◀6月26日の歯科当番医▶

☎ グリーン歯科→☎ 港デンタルクリニック

(二池町)☎52-6666

2016 JUNE CALENDAR

6月の行事カレンダー



日	月	火	水
			10:30 地域共生型福祉施設 あっぱオープンイベント (田戸町) 18:30 ざっくばらんなカフェ (いきいき広場) <5/15号> 1
8:00 市民行動の日「一斉清掃」 (市内一帯) <5/15号> 9:00 南部まち協「青空市」 イベント(地域共生型福祉 施設あっぱ) 9:15 「よい子の歯を守る日」 (高浜エコハウス) 5 <5/15号> 5	6	サン・ビレッジ衣浦臨時休館 (~12日) <5/15号> 7	8
9:00 オニマルシェ 9:00 南部まち協「青空市」 ※6/12・19・26(あっぱ) 12	13	10:00 6月市議会定例会第 2日(一般質問)(議事堂) 14	10:00 6月市議会定例会第 3日(一般質問)(議事堂) 15
食育フェスタ(中央公民館ほ か) ②③ 家族そろって食べる日(食育 の日)  19	20	21	22
26	27	28	10:00 6月市議会定例会第 5日(採決など、閉会)(議 事堂) 29

各種相談



市長との対話日

6月3日(金)・7月1日(金) 午前9時~正午

市長応接室

※7月1日(金)の対話日は6月23日(木)までに、人事グル
ープ(☎52-1111 内線309)へ申込

税務相談(税理士)

6月14日(火) 午後1時~3時 市役所市民相談室

※相続・贈与・譲渡・住宅取得・申告などに関する税一般
予約優先(☎52-1111 内線264)

労働相談(西三河事務所職員)

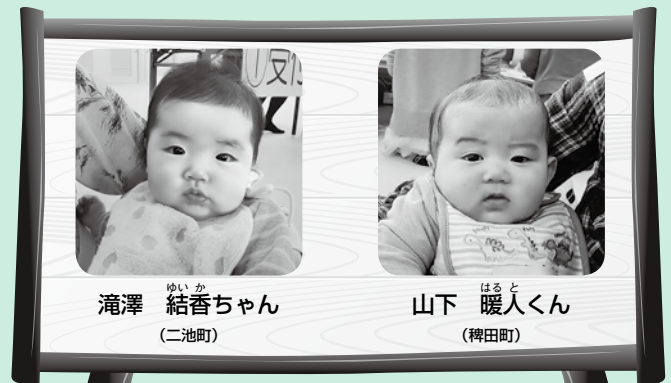
6月8日(水) 午後1時~4時 市役所相談室

※職場での悩みごと・困りごとなど(解雇・賃金・労働時間など)
予約制(☎52-1111 内線264)

市民相談(市民生活グループ職員)

平日 午前8時30分~午後5時15分 市役所市民相談室

※市役所への意見・要望など



日系人相談(ポルトガル語のわかる相談員)

平日 午前8時30分~午後5時 市民生活グループ

※庁舎内の案内、通訳など

人権相談(人権擁護委員)

6月2日(木) 午前10時~正午、午後1時~3時

市役所市民相談室

※いじめ、虐待、差別などの人権問題



問合せ先 図書館 ☎ 52-0240

— 6月の休館日 —

1日(水)～10日(金) (蔵書点検のため)、
14日(火)、21日(火)、28日(火)

◆課題図書の出貸

今年の課題図書が決まりました。6月11日(土)より貸出ができます。貸出・予約ともに1人1冊までとなります。

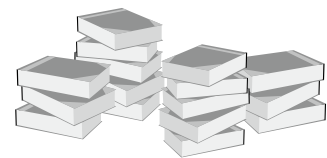
各学年の課題図書は、図書館窓口にお問い合わせください。

貸出・予約開始日

6月11日(土)～

貸出冊数 1人1冊

貸出期間 1週間



◆赤ちゃんおはなし会
「あんよ☆あんよ」

とき 6月13日(月)・20日(月)・
27日(月)

午前10時30分～11時

ところ 高取公民館1階図書室

内容 絵本や紙芝居の読み聞かせ、
絵本の紹介、読書相談

対象 0歳～3歳児とその保護者

読み手 図書館スタッフ

◆ベビーブックのひととき

とき 6月15日(水)

午前10時30分～11時30分

ところ 吉浜公民館1階和室

内容 絵本の読み聞かせ、赤
ちゃん絵本の紹介、親子ヨガ、
読書相談

対象 0～2歳児と保護者

読み手 マザリーズ

◆夏休み調べ学習コンテスト2016

図書館を使って疑問を調べ、まとめた作品を募集します。

応募者全員に参加賞をプレゼント

募集期間 7月1日(金)～8月31日(水)

テーマ ①自由部門 ②高浜のかわら部門

対象 高浜市内の学校に通う小学生、中学生

作品形態 小学生はB4サイズまで／中学生はA4サイズまで
(50ページ以内)

賞 図書館長賞、優秀賞、優良賞

審査発表 9月17日(土) 応募者へ直接連絡

応募先 図書館(本館) カウンター

◆調べ学習お助け講座

とき 7月2日(土)・3日(日)・9日(土)・10日(日)

午前10時～11時

ところ 図書館 郷土資料室

内容 テーマの決め方、レポートのまとめ方など、夏休みの宿題やコ
ンテスト作品作りのサポート

持ち物 筆記用具 対象 小学生～中学生

※申込なし、複数日参加可

◆おいしい たのしい おはなし会

「たかはま食育フェスタ」のスタンプラリー対象イベントとして、「たべもの」をテーマにした楽しいおはなし会を行います。※下記の定例おはなし会はすべてスタンプラリー対象イベントです。

本館 読書支援室「えほんの森」

●読書アドバイザーの日

・月曜日 午後3時～3時30分

・水曜日 午前10時30分～11時

・金曜日 午前10時30分～11時

・土曜日 午前10時30分～11時

読み手 読書アドバイザー

●トキの会のおはなし会

とき 6月11日(土) 午後2時30分～3時

読み手 トキの会

●紙芝居の日

とき 6月18日(土) 午後2時30分～3時

読み手 土ようおはなし会

●みんなのおはなし会「よむ♪よむ」

食育スペシャル

とき 6月19日(日) 午後2時30分～3時

内容 手づくり絵本の読み聞かせ、食物アレルギー
を持つお子さんとの体験談

講師 栗田洋子氏(食アレスマイルネット)

吉浜図書室

●吉浜おはなしタッチ

とき 6月15日(水) 午後3時～3時30分

読み手 図書館スタッフ

※蔵書点検と重なるため、今月は第3水曜日に開催します。

平成28年10月採用 市職員募集

受付期限 6月10日(金)まで
午前8時30分～午後5時15分(土・日曜日を除く。)

受付場所 市役所3階人事グループ

試験会場 市役所4階会議室

職種・採用予定人数・受験資格・試験日など

職種	採用予定人数	学歴・資格・年齢など	試験日	試験内容
建築技術職 (1級建築士)	1人程度	昭和56年4月2日以降に生まれた方で、高等学校以上を卒業し、1級建築士の資格を有する方	6月26日(日)	適性検査 専門試験 個別面接試験 教養試験 作文試験
保育士・ 教諭職	4人程度	昭和56年4月2日以降に生まれた方で、短期大学(高等専門学校、専修学校の専門課程を含む)以上を卒業した方、または平成28年9月末日までに卒業見込みの方で、保育士資格および幼稚園教諭免許を有する方、または平成28年9月末日までに取得見込みの方	6月16日(木)	保育現場における実技試験
			6月26日(日)	適性検査 専門試験 個別面接試験

【次の項目に該当する方は受験できません。】

- (1) 成年被後見人および被保佐人
 - (2) 禁錮以上の刑に処せられ、その執行が終るまでの方、またはその執行を受けることがなくなるまでの方など地方公務員法第16条に定められている欠格条項に該当する方
- ・詳しくは、高浜市職員採用候補者試験実施要項(平成28年10月採用)をご覧ください。
採用候補者志願書および受験票は人事グループで配布します。
(市公式ホームページからダウンロードして印刷可)
- ・実施要項・採用候補者志願書および受験票の郵送を希望する方は、140円切手を貼った返信用の封筒(A4サイズの内紙が入るもの)に宛先を記入のうえ、人事グループへ請求してください。

受付・問合せ先 人事グループ ☎ 52-1111 (内線 307)

税務職員募集(高校卒業程度)

受験資格

- 1 平成28年4月1日において、高等学校または中等教育学校を卒業した日の翌日から起算して3年を経過していない者および平成29年3月までに高等学校または中等教育学校を卒業する者
- 2 人事院が1に掲げる者に準ずると認める者

申込期間

【インターネット】

6月20日(月) 午前9時～ 6月29日(水) 受信有効

【郵送または持参】

6月20日(月)～22日(水)

(注)郵送の場合は、6月22日(水)までの通信日付印があるもの、持参の場合は、6月22日(水)午後5時までに提出があったものにかぎり受付

試験日

第1次試験 9月4日(日)

第2次試験 10月12日(水)～21日(金)のうちいずれか指定する日

問合せ先 名古屋国税局 人事第二課 試験係 ☎ 052-951-3511 (内線 3450)

国税庁ホームページ 名古屋国税局コーナー <http://www.nta.go.jp/nagoya>

6月1日～7日は 水道週間

『じゃ口から 安心とどけ 未来まで』

毎日の生活に密接な関わりのある水道事業に、広く市民のみならずに関心を持っていただくため、厚生労働省が毎年6月1日～7日の間を水道週間としています。皆さんに毎日送り続けている水は、日常生活を送るうえで最も重要なかぎりある資源です。私たちが日々つるおいのある暮らしをしていくために必要不可欠な水は、その大切さを私たちが認識し無駄なく使ってこそ、その価値を知ることになるのではないのでしょうか。

これからの季節は特に水不足が叫ばれる時期です。日ごろからこまめに蛇口を閉める、風呂の残り湯を洗濯・掃除・洗車などに使用することなどを心がければ水を有効利用できることも自然に節水につながります。

この水道週間を機会に改めて水の大切さを見直すためにも、市民の皆さん一人ひとりが水資源や経費の節約につながる上手な水の使い方をもう一度、ぜひ家庭で話し合ってみてください。

検針員からのお願い

- ・犬は放し飼いにせず、出入口やメーターボックスから離れたところにしっかりとつないでください。
- ・メーターボックスの上に物を置かないでください。
- ・メーターボックスの中に水や泥が入らないように注意し、常にきれいにしてください。
- ・増改築などでメーターが床下や土中になる場合は、指定給水装置工事業者へ依頼して、検針しやすい場所へ移してください。

漏水かな？ と思っただら!!

前回に比べて急に水道の使用量が増えたときは、地下や床下などの見えないところで水が漏れていることがあります。

このようなときは、次のようにして調べましょう。

①家中の水栓(蛇口)を全部閉めましょう。

②量水器(メーター)のふたを開けて調べましょう。もし、赤い印のパイロット(△、☆、○)の3種類があります。が回っていたら、どこかで水漏れしています。すぐに指定給水装置工事業者へ修繕の申込をしてください。



漏水は大切な水がムダになるばかりでなく、知らないうちにびっくりするほどの料金になることがあります。早めの発見と修理をお願いします。

なお、修繕をする際は、指定給水装置工事業者で修理してください。

また、雨が降っていないのに道路や公園などで地面が湿っていたり、水が湧き出ている箇所を見つけたら、漏水の可能性があるので、上下水道グループへ連絡してください。



指定給水装置工事事業者一覧表(高浜市)

平成28年4月1日現在

工事事業者名	電話番号	住所
(株)新松	53-0945	高浜市碧海町三丁目6番地19
(有)神龍	53-0829	高浜市二池町一丁目1番地26
天野住宅設備	53-3939	高浜市呉竹町四丁目6番地25
(株)神原設備工業所 高浜営業所	53-1245	高浜市青木町三丁目8番地32
ヤマザキ水道	53-0341	高浜市青木町七丁目2番地14
(株)神直	53-3284	高浜市青木町八丁目5番地10
(有)カミヤ設備	52-2592	高浜市芳川町四丁目1番地12
(有)伊藤設備工業	53-1095	高浜市八幡町五丁目9番地2
(株)久米水道	52-3446	高浜市本郷町五丁目3番地64
神原管工(株)	52-2210	高浜市沢渡町二丁目5番地17
(株)桶元 高浜支店	53-1374	高浜市神明町一丁目7番地27
丸斐内藤設備(有)	53-1717	高浜市小池町六丁目7番地28
(株)岡本建設	53-0121	高浜市本郷町四丁目3番地6
安成工業(株)	75-2611	安城市篠目町肥田60番地1
(有)セイワ設備工業	0562-84-4807	知多郡東浦町大字生路字西畑13-1
中川設備工業(株)	0562-34-9232	知多郡東浦町大字緒川字西釜池5-15
コスモ水道設備(有)	0569-28-6057	半田市横川町2丁目67番地
石田設備(株)	0564-24-0139	岡崎市六供町字甲西34番地
三水工業(株)	76-5371	安城市池浦町曲尺手23番地
(株)長谷部建材店	76-2033	安城市日の出町7番1号
(株)岡田建工	52-5111	高浜市田戸町二丁目1番地1
(株)長谷川設備工業	42-1190	碧南市中後町1丁目47番地
(株)イタヤ	48-3101	碧南市栄町2丁目7番地
森島設備管工(株)	0565-53-2621	豊田市大島町錦9番地1
大浜燃料(株)	41-2666	碧南市港本町4番地21
佐々木建設(株)	21-1253	刈谷市築地町5丁目17番地5
中央プランテック(株)	23-5731	刈谷市野田町馬池3番地18
三神設備(株)	97-9265	安城市今本町1丁目9番52号
(有)M's	52-9991	高浜市芳川町二丁目9番地33
(株)三幸	77-2851	安城市高木町下屋敷2番地
(株)豊光設備	81-1170	知立市谷田町下空池135番地5
山水工業(株)	21-6598	刈谷市青山町3丁目1番地1
大建工業(株)	24-1605	刈谷市富士見町2丁目602番地
中根設備	76-3030	安城市大東町15-11
(株)赤松住総	0563-56-9409	西尾市上道日記町北後45番地1
(株)鈴和建設	53-1319	高浜市春日町三丁目2番地8
(有)カンサン商会	0562-83-3220	知多郡東浦町大字緒川字竹塚8番地の13
日設工業(株)	21-5333	刈谷市神明町1丁目28番地
石川管工(株)	21-0585	刈谷市新富町5丁目507番地
(株)オケスエ	0563-56-3020	西尾市住吉町4丁目12番地
(有)田島工業所	76-4759	安城市赤松町大北92の2
神原工業(株)	41-3934	碧南市野田町129番地
(有)岡田工業 豊田営業所	0565-71-3501	豊田市渡刈町西槽日77番地3
(有)ヤマト住設	79-2016	安城市東端町用地24
(有)サンウエムラ	77-1248	安城市池浦町丸田298番地2
天駒設備工業所	41-8416	碧南市向陽町4丁目52番地
中西設備	052-603-5066	東海市荒尾町藤左工門起1-1
(有)岡田設備	75-4179	安城市安城町戸崎27番地
(株)エスケージャー	0565-54-1746	豊田市吉原町鶴喰70番地3
双伸工業(株)	052-412-4221	名古屋市中川区横前町81番地
協立設備工業(株)	052-751-2004	名古屋千種区高見一丁目18番9号
松川設備工業(株)	0569-21-5087	半田市協和町2丁目115番地
(株)旭設備	53-8407	高浜市青木町八丁目1番地17
DAISUI(株)	052-681-6019	名古屋熱田区古新町2丁目91番地
(有)金十ポンプ工業所	76-2568	安城市朝日町15番14号
(株)浜島設備工業所	0562-97-1540	豊明市栄町上1山84番地35
イーリピング	21-5800	刈谷市若松町2丁目1番地
日星設備(株)	0569-28-4141	半田市南大矢和町2丁目46番地の24
GROWTH(株)	052-797-9188	名古屋守山区小幡太田15番20
積和建設中部(株)	052-772-2411	名古屋守山区四軒家2丁目609番地
(株)石川住設工事	42-2600	碧南市植出町5丁目16番地
酒井工業(株)	0563-57-0511	西尾市戸ヶ崎五丁目3番地13
渡辺設備(株)	0564-43-3010	岡崎市中島町字藤屋19番地
(有)富田設備	052-791-4676	名古屋守山区新守西2003番地
(株)山新設備	0567-31-0427	津島市唐臼町西島33番地
(株)衣浦管工	42-9319	碧南市岬町1丁目76番地
小嶋管設(有)	0563-52-0865	西尾市駒場町屋敷136番地2
三東設備工事(株)	052-782-2322	名古屋千種区桜が丘226番地
(株)知多土木	0569-31-0024	半田市瑞穂町8丁目7番地の8
(株)愛知テクノス	0569-89-0815	半田市州の崎町2番95
オフィス7SHIMAZU	0595-65-0035	三重県名張市栲樾が丘2番町6街区64番地
(有)巧	0562-57-5730	大府市北山町4丁目152-102
昭和建物管理(株) 三河本社 碧南営業所	41-3221	碧南市金山町二丁目1番24号
プランズ	92-7455	安城市和泉町中根山17番地1
(有)梅新管工	0565-45-7771	豊田市龍首町八ツ口洞6番地1
(株)三重水道センター	059-364-0299	三重県四日市市大字羽津4636番地2
(株)加藤工務店	0563-72-8159	西尾市一色町対米九郎左28番地
(株)群柳組	0564-51-4405	岡崎市羽根町字中田5番地11
(株)イースマイル	06-6631-7449	大阪市浪速区敷津東3-7-10 イースマイルビル
(株)菅原設備	0567-24-1743	津島市元寺町三丁目21番地2
(株)シンエイ	06-6944-7797	大阪府中央区釣鐘町2丁目1番4号 ビルハイタウン
(有)吉永管工	62-7180	刈谷市今川町土取29番地2
(株)タマサエンジニア	0564-57-8970	岡崎市美合町字入込59番地2
(株)スマイルテクノロジー	21-0984	刈谷市野田町馬池3番地1
創備工業(株)	0564-32-2101	岡崎市宇頭町字福荷98番地2
(株)クラシアン 岡崎支社	0564-26-7631	岡崎市上里2丁目1番地25
(株)アイラス	0563-62-3379	西尾市寺部町田中68番地1
(株)伊波設備	0569-48-4302	知多郡阿久比町大字卯坂字坂部28番地
(有)片桐浴槽店	0569-23-6280	半田市宮本町3丁目208番地の1
ゴルトック設備工事	48-6020	碧南市中山町2丁目30番地1
(有)高増設備工業	0569-29-1698	半田市大高町3丁目5番地
(有)タカス水道設備	0564-52-5786	岡崎市福岡町字毘沙門75番地10
竹中ポンプ	21-7467	刈谷市高津波町7丁目856番地
岩瀬工業(株)	0563-72-8367	西尾市一色町一色乾地176番地

指定給水装置工事事業者の
お知らせ

新築、増築、改築、修繕などで
給水装置の工事を希望する方は、

指定給水装置工事業者に申し込
んでください。
指定給水装置工事事業者以外が
施工した給水装置の場合は、給水
できないことがありますので注意

しつてください。
問合せ先
両上下水道グループ
☎52-11111(内線293・297)

平成27年度

水道水質結果の報告

市では、皆さんに安全でおいしい水を飲んでいただくために毎日、水質検査を行っています。

平成27年度の水質検査結果は、すべての項目について水質基準に適合しており、各水質検査項目についての結果は次のとおりです。

	項目	水質基準値	平成27年度		
			平均	最大	最小
1	一般細菌	100個/ml以下	0	0	0
2	大腸菌	不検出	陰性	陰性	陰性
3	カドミウム及びその化合物	0.003mg/l以下	(-)	(-)	(-)
4	水銀及びその化合物	0.0005mg/l以下	(-)	(-)	(-)
5	セレン及びその化合物	0.01mg/l以下	(-)	(-)	(-)
6	鉛及びその化合物	0.01mg/l以下	(-)	(-)	(-)
7	ヒ素及びその化合物	0.01mg/l以下	(-)	(-)	(-)
8	六価クロム化合物	0.05mg/l以下	(-)	(-)	(-)
9	亜硝酸態窒素	0.04mg/l以下	(-)	(-)	(-)
10	シアン化物イオン及び塩化シアン	0.01mg/l以下	(-)	(-)	(-)
11	硝酸態窒素及び亜硝酸態窒素	10mg/l以下	0.16	0.16	0.16
12	フッ素及びその化合物	0.8mg/l以下	0.08	0.08	0.08
13	ホウ素及びその化合物	1.0mg/l以下	(-)	(-)	(-)
14	四塩化炭素	0.002mg/l以下	(-)	(-)	(-)
15	1,4-ジオキサン	0.05mg/l以下	(-)	(-)	(-)
16	シス-1,2-ジクロロエチレン及びトランス-1,2-ジクロロエチレン	0.04mg/l以下	(-)	(-)	(-)
17	ジクロロメタン	0.02mg/l以下	(-)	(-)	(-)
18	テトラクロロエチレン	0.01mg/l以下	(-)	(-)	(-)
19	トリクロロエチレン	0.01mg/l以下	(-)	(-)	(-)
20	ベンゼン	0.01mg/l以下	(-)	(-)	(-)
21	塩素酸	0.6mg/l以下	0.09	0.11	(-)
22	クロロ酢酸	0.02mg/l以下	(-)	(-)	(-)
23	クロロホルム	0.06mg/l以下	0.012	0.017	0.008
24	ジクロロ酢酸	0.03mg/l以下	0.004	0.004	(-)
25	ジプロモクロロメタン	0.1mg/l以下	(-)	(-)	(-)
26	臭素酸	0.01mg/l以下	(-)	(-)	(-)
27	総トリハロメタン	0.1mg/l以下	0.016	0.022	0.011
28	トリクロロ酢酸	0.03mg/l以下	0.011	0.015	(-)
29	プロモジクロロメタン	0.03mg/l以下	0.004	0.005	0.003
30	プロモホルム	0.09mg/l以下	(-)	(-)	(-)
31	ホルムアルデヒド	0.08mg/l以下	(-)	(-)	(-)
32	亜鉛及びその化合物	1.0mg/l以下	(-)	(-)	(-)
33	アルミニウム及びその化合物	0.2mg/l以下	0.03	0.03	0.02
34	鉄及びその化合物	0.3mg/l以下	(-)	(-)	(-)
35	銅及びその化合物	1.0mg/l以下	(-)	(-)	(-)
36	ナトリウム及びその化合物	200mg/l以下	4.5	4.5	4.4
37	マンガン及びその化合物	0.05mg/l以下	(-)	(-)	(-)
38	塩化物イオン	200mg/l以下	5.2	6.2	4.5
39	カルシウム、マグネシウム等(硬度)	300mg/l以下	18	18	17
40	蒸発残留物	500mg/l以下	40	42	37
41	陰イオン界面活性剤	0.2mg/l以下	(-)	(-)	(-)
42	ジェオスミン	0.00001mg/l以下	0.000002	0.000002	0.000002
43	2-メチルイソボルネオール	0.00001mg/l以下	(-)	(-)	(-)
44	非イオン界面活性剤	0.02mg/l以下	(-)	(-)	(-)
45	フェノール類	0.005mg/l以下	(-)	(-)	(-)
46	有機物(全有機炭素(TOC)の量)	3mg/l以下	0.5	0.8	0.3
47	pH値	5.8以上8.6以下	7.2	7.5	7.0
48	味	異常なし	異常なし	異常なし	異常なし
49	臭気	異常なし	異常なし	異常なし	異常なし
50	色度	5度以下	0.5度未満	0.5度未満	0.5度未満
51	濁度	2度以下	0.1度未満	0.1度未満	0.1度未満
	水温		18.6	28.0	8.9
	残留塩素	1程度以下	0.32	0.50	0.10

(-)は、各定量下限を下回ることを示す。

問合せ先 上下水道グループ ☎ 52-1111 (内線 293・297)



教育

高浜市奨学生募集

対象 市内在住で次の項目に該当する方

- ①学校教育法に規定する高等学校に在学している方
- ②独立行政法人日本学生支援機構その他の団体から奨学金を受けしていない方
- ③経済的理由により就学困難な方（本人の属する世帯で、平成27年11月1日以降倒産などにより非自発的に離職、または自営業者で売上減となった世帯の方）

（含む）

支給額 月額8,000円

支給期間 当該高等学校の正規の修業期間を修了するまで

申請手続 奨学金の支給を受けようとする方は、次の書類を教育委員会学校経営グループへ提出

- ①高浜市奨学金支給申請書
- ②在学する学校の校長の推薦書
- ③家庭状況調査書
- ④在学証明書

※①②③の用紙は、学校経営グループ（市役所3階）にあります。

※申請は、毎年必要

申込期限 6月30日（木）

申込・問合せ先

困学校経営グループ

☎52-11111（内線311）

早期教育相談のお知らせ

県教育委員会では、子育てで気になることのある方、子どもに障がいがあると思われる方、子どもの就学について相談したい方などに、早期教育相談を実施します。

子育てや子どもの障がい、就学や特別支援教育などについて、より正しく理解する場として、気軽に利用してください。

相談は無料ですが、予約が必要です。

とき 7月29日（金）

午前10時～午後3時

ところ 西三河総合庁舎

対象 乳幼児（0歳以上）から、平成29年度に新1年生に入学する子ども（6歳まで）とその保護者

申込方法 7月1日（金）までに学校経営グループへ申込

※相談日以外にも必要に応じて個別相談を特別支援学校、児童相談センターなどで実施

申込・問合せ先

困学校経営グループ

☎52-11111（内線311）

消防

6月5日（日）～11日（土） 危険物安全週間

◆「危険物決める無事故のストライク」

危険物とは消防法で定められているもので、次のような危険性がある物品をいいます。

- ・火災発生の危険性が大きい
- ・火災拡大の危険性が大きい
- ・火災になると消火が困難

私たちの身近なものではガソリン・灯油などがあります。

これらの危険物は正しく保管し、安全に扱えば大変便利なものですが、その取扱いを誤れば火災を引きおこす危険性があります。

この期間中に、事業所やご家庭で危険物の保管場所や貯蔵容器、取扱方法についても今一度確認して、事故のないように注意してください。

◆保管上の注意

- ・保管場所は直射日光を避け、高温になる場所、火気を使う場所には置かないこと。
- ・必要以上の量を保有しないこと。
- ・容器に入れた危険物が地震で転倒、落下しないように事前対策をおくこと。
- ・ガソリンなどの危険物は火気の近くでは取り扱わないこと。
- ・ガソリンを入れる容器は専用の携行缶を使用して灯油用ポリ容器には入れないこと。



問合せ先 衣浦東部広域連合消防局

予防課危険物係

☎63-0137

会場	碧南消防署	刈谷消防署	知立消防署
講習会名	普及員講習再教育	普通救命講習Ⅲ	普通救命講習Ⅰ
内容	応急手当普及員の資格を有する方が、前回の講習受講日から3年以内に再度受講するための講習	小児・乳児・新生児の心肺蘇生法、ひきつけ、のどに異物が詰まったときの処置など	心肺蘇生法（気道確保、人工呼吸、胸骨圧迫）、AEDの使用法、止血法など
開催日	6月26日(日)	6月18日(土)	6月19日(日)
開催時間	午前9時～正午	午前9時～正午	午前9時～正午
定員	先着20人	先着20人	先着20人
申込方法	無料 6月5日(日) 午前9時から募集開始 ☎41-2625 救急係へ	無料 6月5日(日) 午前9時から募集開始 ☎23-1299 救急係へ	無料 6月5日(日) 午前9時から募集開始 ☎81-4144 救急係へ
対象者	碧南市、刈谷市、安城市、知立市および高浜市在住、在勤、在学の方でいずれの会場でも受講できます。		
備考	救命講習会を団体で受講する方は、最寄りの消防署へ問い合わせてください。		

甲種防火管理新規講習

とき 7月21日(木)・22日(金)
(計2日間)

午前9時45分～午後4時

ところ 刈谷市産業振興センター
定員 104人(先着順)

受講料 4,000円

※当日徴収

申込期間 6月13日(月)～17日(金)

午前8時30分～午後5時

※申込書は、申込場所または衣浦東

部広域連合ホームページから入手

可

※写真(縦4cm×横3cm 3か月以

内の証明写真)1枚必要

※電話・郵送などによる受付は行っ

ていませんので直接窓口にお申込

申込・問合せ先

・衣浦東部広域連合消防局予防課予

防係

☎63-0136

・高浜消防署予防係

☎52-1191

善意をありがとうございました

ぐざいしました(敬称略)

市へ

A 平成27年度高浜南部幼稚園PT

社会福祉協議会へ

石川 藤夫・栗原 幸

衣浦東部広域連合財政状況の公表

広域連合では、毎年5月と11月の年2回、財政状況を公表しています。今回は、3月31日現在の平成27年度予算執行状況をお知らせします。

広域連合債の現在高(消防債)

区分	現在高	構成比
市別	44,547	100.0%
碧南市分	0	0.0%
刈谷市分	22,020	49.4%
安城市分	16,842	37.8%
知立市分	0	0.0%
高浜市分	5,685	12.8%
借入先別	44,547	100.0%
愛知県都市職員共済組合	38,862	87.2%
愛知県中央信用組合	5,685	12.8%

広域連合所有財産

土地	285.98㎡
建物	20,204.41㎡

平成27年度一般会計予算執行状況

科目	予算現額	収入済額	構成比	収入率
分担金及び負担金	4,820,542	4,820,543	96.2%	100.0%
使用料及び手数料	14,921	20,256	0.4%	135.8%
県支出金	60	103	0.0%	171.7%
財産収入	1	0	0.0%	0.0%
寄附金	1	0	0.0%	0.0%
繰越金	156,341	156,340	3.1%	100.0%
諸収入	37,134	12,853	0.3%	34.6%
計	5,029,000	5,010,095	100.0%	99.6%

科目	予算現額	支出済額	構成比	執行率
議会費	2,342	1,767	0.0%	75.4%
総務費	199,498	163,461	3.6%	81.9%
消防費	4,796,896	4,400,906	96.2%	91.7%
公債費	10,264	9,762	0.2%	95.1%
予備費	20,000	0	0.0%	0.0%
計	5,029,000	4,575,896	100.0%	91.0%

問合せ先 衣浦東部広域連合総務課 ☎63-0133

その他

戦没者等のご遺族の皆さんへ 特別弔慰金の支給が始まります

戦没者等の遺族に対する特別弔慰金(第10回特別弔慰金)が支給されます。

対象者 戦没者等の死亡当時の遺族 1人

内容 額面25万円の5年償還の記名国債

請求期間 平成30年4月2日(月)まで
問合せ先

・いきいき広場内地域福祉グループ
☎52-9871
・愛知県地域福祉課
☎052-954-6632

刈谷医師会 認知症市民フォーラム 〜地域で支える認知症〜 認知症サポーター養成講座

とき 7月3日(日)

午後2時〜4時

(開場/午後1時30分)

ところ 刈谷市総合文化センターア
イリス2階大ホール

定員 1,000人(入場無料)

※予約は不要
※もの忘れ・認知症について知りた
い方、心配な方、どなたでも気軽
に参加してください。

内容

◆講演(午後2時10分〜3時10分)

①「認知症介護者の心がまえ〜あな
たの大切な人が認知症になったら
」富安斉先生(半城土とみやすク
リニック)

②「実母の介護から」池田ちみ子さん
(認知症の人と家族の会愛知県支
部世話人)

③休憩(午後3時10分〜3時20分)
フリフリグッパ―体操

◆認知症サポーター養成講座 (午後3時20分〜4時)

「あなたも認知症サポーターになり
ませんか」

共催 刈谷医師会、刈谷市、エーザ
イ株式会社

問合せ先
刈谷医師会

☎22-11622 (午前9時〜午
後5時30分 土・日曜日を除く)
・いきいき広場内福祉まるごと相談
グループ
☎52-9610

碧南警察署からのお知らせ 不法就労・不法滞在防止 にご協力を!

◎事業主の皆さんへお願い

○外国人を雇用する場合は、適法に働くことができる外国人であるかどうかについて、旅券、在留カード、就労資格証明書などの実物で在留資格、在留期間を確認してください。

○「短期滞在」「留学」「家族滞在」などの在留資格は、原則就労活動が認められておらず、アルバイトを行う場合は、あらかじめ入国管理局で資格外活動の許可を受ける必要があります。これら留学生などについては、資格外活動の許可の有無、また許可された活動内容も確認してください。

○在留カードには、就労制限の有無や資格外活動に関して明記されていることから、当該外国人が不法就労者と知らなかったとしても、在留カードの未確認などの過失があれば処罰の対象となります。以上の点に留意し、就労が認められていない外国人を決して雇わないようにしてください。

不明な点は、碧南警察署、もしくは入国管理局に問い合わせるなどして確認し、適正な外国人の雇用に努めてください。

問合せ先 碧南警察署地域課 ☎46-0110



税金が全額所得控除だから
税金おトクな基金
一生もらえる年金が増えるから
老後にゆとりの基金
だから
入ってよかった基金

わたしも
入っています。
優香

愛知県国民年金基金

国民年金にゆとりをプラス。自分で入る公的な個人年金。
国民年金に任意加入している60歳以上65歳未満
の方も国民年金基金に加入できます。

〒460-0008
名古屋市中区栄2-10-19 名古屋商工会議所ビル9F
<http://www.aichikikin.or.jp>

ご相談・お問い合わせ・資料請求は
お気軽にお電話ください。

フリーダイヤル
☎0120-43-63-73



日	日時
場	場所
内	内容
調	講師
募	募集対象・人数
費	費用
持	持ち物
他	その他
申	申込先・申込方法
問	問合せ先

水源地体験事業 親子森林体験バスツアー

公益財団法人矢作川水源基金では、「山の仕事」の体験をとおし、矢作川の水源である山の森を守る意識を高めるため、水源地体験事業を開催します。

日 7月30日(土)

午前7時30分～午後4時30分(予定)

場 岡崎市千方町町地内

内 間伐などの山仕事体験、自然観察
※雨天の場合は、室内で行える内容に変更

募 市内小学生とその保護者(1組4人まで、小学生未満は不可)

40人(応募者多数の場合は抽選)

費 無料

申 八ガキ・ファクスに代表者および参加者全員の氏名(ふりがな)、性別、年齢、学年、住所、電話番号を記入し、申込

※7月8日(金)必着

申 問 両総合政策グループ

☎ 52-11111 (内線366)

☎ 52-11110

体力を測定してみませんか

体力測定会の参加者を募集しています。気軽に応募してください。

日 7月3日(日) 午後3時～

場 高浜小学校体育館

内 握力測定、上体おこし、反復横跳び、長座体前屈、シャトルランなど

募 20歳～79歳の男女(50人程度)

※応募者多数の場合は抽選

費 無料

他 体操のできる服装で、体育館シューズを持参

※駐車場が少ないので、徒歩または乗り合わせなどで来場してください。

申 6月24日(金)まで

申 問 両文化スポーツグループ

☎ 52-11111 (内線330)

健康づくり推進委員ひがしグループ活動 「コライフアップ教室」

ストレッチで柔軟性を高め血行をよくしたあと簡単メイクで普段より明るい印象の顔にしてみませんか。

日 6月12日(日)

午前9時～11時

場 いいき広場

内 ストレッチと簡単メイク講座

募 20人程度

費 無料

申 6月10日(金)までに申込

申 問 いいき広場内保健福祉グループ ☎ 52-19871



高浜市婦人会

貸衣裳展・着物ショー

日 6月26日(日)

午前10時～午後4時

場 高浜市女性文化センター 1階

内 花嫁衣裳、黒留袖、色留袖、訪問着、色無地、喪服、モーニング、略礼服、宮参り産着、七五三着物、帯、草履・バッグセットなどの展示

※希望者は、着付けの相談可(予約)

高浜市防災メールを登録していますか？

市民の皆さんが、迅速に防災情報を受け取れるよう、携帯電話やパソコンへメールで配信するサービスを行っています。災害に備えて、登録をお願いします。

配信内容 ・気象情報(気象警報など)・防災情報(地震・津波情報、避難に関する情報など)
・火災情報(高浜市内の火災情報)

登録方法 専用のQRコードを読み取り、空メール(タイトル・本文を入力しないまま送るメール)を送信してください。QRコードを読み取ることができない方は、下記のアドレスへ空メールを送信してください。

メールアドレス bousai.takahama-city@raidan.ktaiwork.jp

詳しくは市ホームページの下記URLにて確認してください。

http://www.city.takahama.lg.jp/news/n13_4_1/bousaime-ru.html

*市HPトップページ内の「市からのお知らせ」内の「高浜市防災メールについて」をクリック

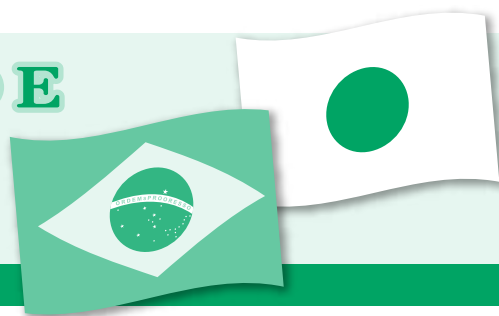
問合せ先 両都市防災グループ ☎ 52-1111 (内線228・229)



制) ※着物ショー/午後1時～2時30分
問 高浜市地域婦人会連絡協議会・衣裳部
☎ 52-15033

PREFEITURA DE TAKAHAMA INFORMA

高浜市役所のお知らせ



Estamos enviando cupom para exame gratuito de câncer do colo de útero e câncer de mama. (Programa de incentivo à prevenção de câncer)

がん検診推進事業

É do conhecimento que se o câncer for detectado precocemente as chances de cura são superiores a 90%. É um exame muito importante para proteger sua própria vida. Para seu bem e de sua família realize sem falta os exames.

【PÚBLICO-ALVO】 Pessoas residentes na Cidade de Takahama até 20 de Abril de 2016

- ① Exame de câncer do colo de útero
PESSOAS NASCIDAS ENTRE 2 de abril de 1995 ~ 1 de abril de 1996
- ② Exame de câncer de mama
PESSOAS NASCIDAS ENTRE 2 de abril de 1975 ~ 1 de abril de 1976

★ As pessoas que se enquadram nos itens abaixo, entrar em contato com hoken fukushi grupo.
・ Pessoas que se enquadram como público alvo, porém já haviam realizado exame de câncer do colo de útero ou da mama em período posterior ao dia 01 de abril de 2015, e que recebeu o cupom gratuito na residência em dia posterior ao exame.
・ Pessoas cuja data de nascimento se enquadram como público alvo, e que tenham mudado após o dia 21 de abril de 2015 para o município de Takahama e desejam realizar o exame do colo de útero ou câncer de mama.
・ Aqueles que se enquadram como público alvo, e que apesar de estar em meados do mês de junho ainda não tenham recebido o cupom gratuito na sua residência

INFORMAÇÕES: No IKIIKI hiroba Hoken Fukushi gurupo ☎ 52-9871

JIDOU CENTER- Centro infantil (CENTER KIDS)

児童センター「センターキッズ」のお知らせ

Alunos da 1ª a 6ª série do ensino fundamental, que não tenham onde ficar no período de férias de verão, poderá utilizar o Centro Infantil JIDOU CENTER como local para esse fim.

Caso dos alunos, cujos pais trabalhem durante o dia e exerçam atividades fora do lar, será necessário trazer o bento (Refeição) de casa e poderão passar o dia no Centro.

Nome do Jidou Center	Tokai, Chuo, Yoshihama e Tsubasa Jidou Center
Período de execução	Dia 21 de julho até 31 de agosto (quarta-feira), das 9 às 17 horas
Folgas	Sábados, domingos e feriados.
Quem poderá utilizar	Alunos cujos pais trabalhem fora de casa durante o dia
Vagas	Sem restrição
Despesas	Nenhum custo

COMO SE INSCREVER

Início da distribuição dos formulários de inscrição: dia 03 de junho (sexta-feira)

Prazo para entrega do formulário de inscrição:dia 30 de junho (quinta-feira) até 17horas

※ Na ocasião da entrega do formulário de inscrição será indispensável a apresentação do atestado de trabalho dos pais.

Informações: TOKAI JIDOU CENTER ☎ 52-5126 YOSHIHAMA JIDOU CENTER ☎ 52-1019
CHUO JIDOU CENTER ☎ 52-3014 TSUBASA JIDOU CENTER ☎ 54-2833

Correção « Plantão de dentistas do dia 26 de junho »

Errado: Clínica Dentária Green Correto: Clínica Dentária Minato(Futatsuike-cho) ☎ 52-6666

児童手当を支給します

児童手当の6月定期支給分を6月10日(金)に、あらかじめ指定された受給者名義の金融機関口座に振り込みます。

今回支給する手当は、平成28年2月～平成28年5月の4か月分です。

なお、平成27年10月に1年分の支給額を通知しましたが、その金額に変更のない方については、個別に通知を行いませんので、預金通帳などで入金を確認してください。

児童手当・特例給付現況届を提出してください

この届は、毎年6月1日における状況を確認し、児童手当を引き続き受ける要件があるかどうかを確認するためのものです。この届がないと、6月分以降の手当が受けられなくなりますので、注意してください。

現況届は6月上旬に郵送しますが、届かない場合は連絡してください。

対象者 平成28年5月まで児童手当を受給していた方

受付期限 6月30日(木)

受付時間 午前8時30分～午後5時15分(土・日曜日は除く。)

※ただし、6月6日(月)～12日(日)の期間は、土・日曜日も含めて市役所1階に特設窓口を開設します。

※11日(土)・12日(日)の受付時間は、午前8時30分～午後0時15分です。

受付場所 市役所3階こども育成グループ

※郵送による提出も受付可(郵送料は受給者負担)

提出書類 ○児童手当・特例給付現況届

○受給者が厚生年金などに加入している場合は、受給者本人の健康保険証の写し

○平成28年1月1日に高浜市に住所がなかった方は、平成28年度(平成27年分)児童手当用所得証明書

※そのほか、必要に応じて提出する書類がありますので、詳しくは問い合わせてください。

問合せ先 ㊟こども育成グループ 児童手当担当 ☎52-1111 (内線362)

高浜市のまちづくりココが聞きたい・知りたい!

「まちづくりトーク&トーク」

まちづくりは、まちの課題を知ることから始まる—そんな思いから「まちづくりトーク&トーク」では、市内で活動している10人以上の団体・グループを対象に、市役所職員が市民の皆さんの生活や活動の現場へ出向き、高浜市のまちづくりについて「こんなことが知りたい」といったテーマに基づき、市の取組状況や課題などに関する説明、懇談・意見交換を行っています。

日ごろ、市民の皆さんが生活や活動をしているなかで感じているまちづくりの素朴な疑問、「もっとこんなふうにしてみたらどう?」といったアイデアなど、いっしょに対話のキャッチボールをしましょう!

申込方法 申込書に必要事項を記入のうえ、市役所総合政策グループへ提出してください。

※開催日時や希望テーマなど、詳しくは問い合わせてください。



▲昨年度の開催の様子

問合せ先 ㊟総合政策グループ ☎52-1111 (内線366・339)

子育て 子育て

支援情報 No133

市役所こども育成グループから、子育て・子育て支援に関する情報を毎月1日号で、お知らせします。

問合せ先 団こども育成グループ
☎52-1111 (内線 362)

笑顔の 写真

～成長をパチリ～

大人になって、年に数回しか会わなくなった家族。ふと昔の写真を見て、家族と過ごした日々が思い返されます。写真を見ることで思い出がより鮮明になり、懐かしく、あたたかい気持ちになると思います。写真は今だけでなく、その当時の思い出をつないでくれる形として残るものです。みなさんもぜひ、今の思いを写真におさめてみてください。



◀未来の 消防士発見!!

高原 幾久子さん

高取の夏祭りにて
ホースの先端を持って
帽子も被らせてもらって
ポーズも笑顔も決まってるね!



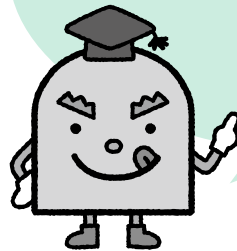
兄ちゃん 読み聞かせ▶

都築 信雄さん

自分が大好きだった絵本を弟に読み聞かせ。兄ちゃんが言葉に合わせて表情豊かに読んでくれるので、弟は夢中になっています。

問合せ先 子どもと大人の関係を考える委員会
事務局 (団文化スポーツグループ内)
☎52-1111 (内線 330)
bunka@city.takahama.lg.jp

6月19日(日) たかはま食育フェスタ 開催



スタンプラリーは、
11日(土)からスタート



カワラッキーの 月かわり レシピ

郷土料理
編



こども食育マスコットキャラクターのかわら食人カワラッキーが、高浜の郷土料理の作り方を紹介します。家庭でも、お子さんといっしょに作ってみてください。

◆とりめし

材料(作りやすい分量)

米2.7合、もち米0.3合
とり肉180g、人参(中)1本、油揚げ1.5枚、とり脂適量
A(みりん大さじ1、砂糖大さじ3、たまり醤油大さじ2)

作り方

- ①米ともち米を研いでザルにあげ、30分置いてから、炊飯器に入れ、通常の水加減で炊く。
- ②人参、油揚げは小さな短冊切り、とり肉は小口切りにする。
- ③とり脂でとり肉を炒め、表面が白くなってきたら、Aと人参、油揚げを入れて煮る。
- ④米が炊けたら、ごはんの表面に菜箸で数か所穴をあけて、③の具と汁を半分ずつ入れてふたをし、もう一度炊く。(ごはんは具と混ぜない)
- ⑤④が炊けたら、そのまま20分蒸らし、③の残りの半分を入れて全体を混ぜる。

◆カワラッキーから一言

養鶏が盛んだった吉浜地区では、卵が産めなくなったニワトリ(廃鶏)を「とりめし」にして、最後まで大切にいただいてきたんだ。具がとり肉だけの家もあるよ。

6月19日(日)の「食育の日」にちなんで、17日(金)の市内小・中学校、幼稚園、保育園の給食は「とりめし」です。



雨降りの日にこそ、出かけてみたい

八幡公園の紫陽花^{あじさい}

雨の季節の花といえば紫陽花。八幡町の八幡公園では、大輪の花を咲かせて、訪れる人の目を楽しませる。紫陽花は、この公園では桜と並ぶ季節を飾る花だ。

市内には「自分たちのまちの公園を自分たちの手で」と、地域の方がそれぞれの場にあったペースで、草取りや掃除などを行っている公園がある。花壇づくりも熱心に取り組み、個性的な集いの場が作りあげられている。この八幡公園の紫陽花は、今から10年ほど前、「地域で公園の管理をするなら、皆さんに親しまれる特色ある公園をめざそう。」という想いで吉浜まちづくり協議会により植栽が行われた。

メンバーが挿し木して増やし、今では大輪の花を誇るまでになった。近くに住む方は、「昔は、八幡公園近くにも田んぼが多く、ホタルが飛んでいました。私も池で遊んだ記憶もあります。大きく育ったこの紫陽花も、きっと近くの保育園の子どもたちには記憶に残るものになりますね。」と語ってくれた。

こんもりと丸い紫陽花の、淡い青や紫の花びらに雨が降りそそぐ、そんな日にこそ、傘をさして出かけてみては。

“撮っておき” の たかはま

【第59回】

「ひと」「もの」「文化」などなど、有形・無形を問わず、高浜市の日常の暮らしの中にあるとっておきの「お宝」を紹介します。

LEIA A PÁGINA EM PORTUGUÊS!

ポルトガル語のページを読んでください!(25ページ)

広報たかはま
編集・発行／高浜市役所総合政策グループ

〒444-1398 愛知県高浜市青木町四丁目1番地2
TEL (0566) 52-1111 FAX (0566) 52-1110
<http://www.city.takahama.lg.jp/>
電子メール info@city.takahama.lg.jp

早期配布にご協力ください。