

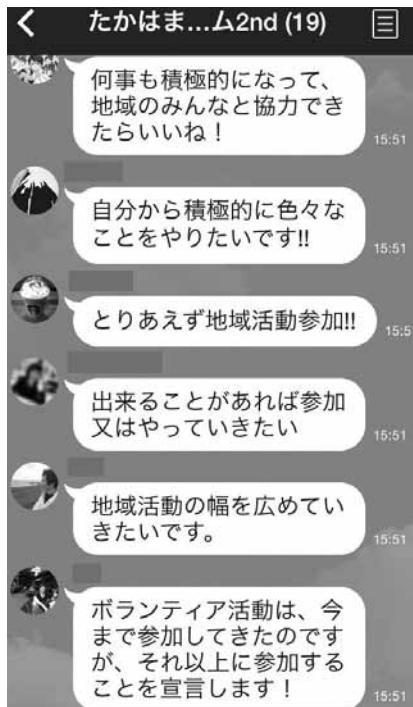
# Takahama

広報たかはま

2016  
**2.15**  
No.1261



若者の新しいつながり  
パンケーキとともに  
おいしく楽しくまちづくりを考える!



- P3 マイナンバー通知カード・個人番号カードの受け取りについて
- P6 市民防災講演会
- P8 公共施設総合管理計画(案)意見募集
- P9 しあわせづくり計画(案)意見募集

1月23日に、大家族フォーラム2nd(若者×まちづくり)が、いきいき広場で行われました。  
高浜高校の生徒などから地域活動の話の聞いたり、パンケーキを食べながら、携帯片手にLINEを使って意見交換をするなど、いつものフォーラムとは違った雰囲気、参加者も楽しみながら意見を出しあえました。

# 災害時福祉避難所

## 2法人と協定を締結し、新たに5施設が加わりました

大規模地震や風水害などの災害時に配慮が必要な高齢者、障がい者、妊産婦、乳幼児などの「要配慮者」が安心して避難できるよう、福祉施設を運営する2法人と「福祉避難所の開設及び運営に関する協定書」をかわし、新たに5施設を「福祉避難所」とし、「福祉避難所」は全11施設となりました。

現在、市と「福祉避難所」となる施設が協力して、防災訓練を実施したり、施設に管理を依頼する福祉避難所用の防災用品を購入するなど、皆さんが災害時に安心して避難生活を送れるように整備を進めています。

(順不同)



法人名	施設名
社会福祉法人 知多学園	葭池デイサービスセンター 湯山町四丁目7-13
	特別養護老人ホーム論地がるてん 論地町三丁目7-117
	よしいけ保育園 湯山町四丁目7-13
	吉浜保育園 呉竹町三丁目8-20
株式会社 ケアマネージメント	コミュニケアガーデン高浜 呉竹町三丁目7-12

**福祉避難所**  
災害時に指定避難所での避難生活が困難な要配慮者を対象に特別な配慮がされた避難所

**要配慮者**  
一般の避難所では生活することが困難な方のこと。(例)介護が必要な高齢者や障がい者(身体、知的、精神)、妊産婦、乳幼児、難病患者など  
※災害発生時には、要配慮者も一旦指定避難所に避難し、その後避難者の状態に応じて福祉避難所を利用することになります。

# マイナンバー「通知カード」の受け取りについて

- \* 市では、マイナンバーをお知らせする「通知カード」の配達は、不在による再配達を申し込んだ方や、平成27年10月5日以降に住所変更をした方などを除き、12月上旬に完了しています。
- \* 平成27年10月5日以降に住所変更をされた方で、住所変更時に「通知カード」を持っていなかった方は、順次、新しい住所あてに「通知カード」が簡易書留(転送不要)で郵送となりますので、しばらくお待ちください。

## ●通知カード郵送時に不在の場合は、不在連絡票が投函されています

- \* 通知カード郵送時に不在の場合は、郵便受けにピンク色の「簡易書留ご不在連絡票」が投函されています。
  - ・ 不在連絡票が投函されてから7日間は、郵便局で保管していますが、保管期間を経過すると、その数日後、市役所に返送されています。
  - ・ 市役所に返送された通知カードは、市役所1階の市民窓口グループ(7番窓口)でお渡ししますので、**平成28年3月31日(木)**までに確実に受け取りをお願いします。
  - ・ 平成28年4月1日(金)以降は、**再発行(有料/1人につき500円)**となります。

## ●受け取りの際は下記のものを持参してください

<本人または本人と同一世帯の方が受け取る場合>

- ・ 受け取りに来る方の本人確認書類(注)
- ・ 印鑑

<本人とは別世帯の方(代理人)が受け取る場合>

- ・ 委任状
- ・ 委任者(本人)の本人確認書類(注)
- ・ 代理人(受け取る方)の本人確認書類(注)

(注)運転免許証、パスポートなど顔写真付きのもの

※上記を持っていない場合は、健康保険証、年金手帳など2点以上持参してください。

※詳しくは問合せ・相談してください。



## ●受取可能日時

平日：午前8時30分～午後5時15分  
土・日曜日：午前8時30分～午後0時15分  
※祝日(土・日曜日は除く。)は交付しません。

## ●受取場所

市役所1階 市民窓口グループ(7番窓口)

## ～個人番号カードを申請した方へ～

# マイナンバー「個人番号カード」の受け取りについて

- \* 「個人番号カード」は、国(全国の自治体)から委任を受けた地方公共団体情報システム機構が作成し、順次、各市町村役場へ送付されます。
- \* 市役所に到達後、交付の準備ができた方へ市役所より「個人番号カード交付通知書(はがき)」を封書(転送不要)で送付しますので、しばらくお待ちください。

※詳しくは「広報たかはま」(12月15号/4・5ページ)をご覧ください。



問合せ・相談先 圃市民窓口グループ ☎52-1111 (内線214・218)

# 第45回市民体育大会 熱戦の記録

今季の市民体育大会も多くの皆さんの協力、参加のもと、15種目の競技が盛大に行われました。

硬式庭球		ソフトボール		バレーボール		弓道					
<b>ミックスの部</b> <優勝> 中野 彰人 平尾 恵利子 <2位> 明官 健治 辻村 俊枝 <3位> 片岡 泰三 木村 由布子 桜井 浩徳 山田 珠生 <b>一般男子の部</b> <b>(シングルス)</b> <優勝> 田中 政昭 <2位> 古田 晃	<3位> 前田 卓志 山田 幸司 <b>一般男子の部</b> <b>(ダブルス)</b> <優勝> 金森 賢樹 田中 政昭 <2位> 西尾 一基 小野田 新司 <3位> 平簗 進 佐山 一正 片岡 泰三 中野 彰人	<b>一般女子の部</b> <b>(シングルス)</b> <優勝> 木村 由布子 <2位> 有川 あづさ <3位> 竹内 静香 衣澤 磨美 <b>一般女子の部</b> <b>(ダブルス)</b> <優勝> 湯口 かよ子 河合 幸子 <2位> 平尾 恵利子 辻村 俊枝	<3位> 木村 由布子 片岡 綾乃 磯野 未来 沓名 美咲	<b>一般男子の部</b> <優勝> 南中OB <2位> 高取ファルコ ンズ <3位> コバレント TKアスカ <b>一般女子の部</b> <優勝> 高浜レディー ス <2位> R・T	<b>中学生女子の部</b> <優勝> 高中 <2位> 南中	<b>一般女子の部</b> <優勝> エーエス <2位> 高浜 <3位> 高南紺 高取 <b>中学生男子の部</b> <優勝> 高中2年A <2位> 高中3年 <b>中学生女子の部</b> <優勝> 高中 <2位> 南中	<b>一般男子の部</b> <優勝> 内藤 和史 <2位> 住田 正美 <3位> 立川 智昭 <b>一般女子の部</b> <優勝> 大藪 未奈 <2位> 市野 詩織 <3位> 神谷 節子				
バドミントン				軟式野球							
<b>一般男子の部</b> <b>(シングルス)</b> <優勝> 青木 伸也 <2位> 菊池 幸司 <3位> 大江 佑介 竹内 裕也 <b>一般男子の部</b> <b>(ダブルスA)</b> <優勝> 深谷 亮太 高橋 良輔 <2位> 濱口 弘規 青山 国弘	<3位> 岩山 克視 杉浦 恭章 勝場 健一 鹿能 元気 <b>一般男子の部</b> <b>(ダブルスB)</b> <優勝> 長尾 潤 永見 真士 <2位> 岩月 清 西村 翼 <3位> 鈴木 昭夫 伊村 伸一 安藤 和幸 浅田 敏文	<b>一般女子の部</b> <b>(シングルス)</b> <優勝> 長尾 有希子 <2位> 林 みらい <3位> 小笠原みゆき 鈴木 理子 <b>一般女子の部</b> <b>(ダブルスA)</b> <優勝> 平岡 いづみ 竹内 友香 <2位> 林 みらい 長尾 有希子	<3位> 大見 昌江 前田 恵 鈴木 知美 吉見 光江 <b>一般女子の部</b> <b>(ダブルスB)</b> <優勝> 濱口 智恵美 碓井 千代子 <2位> 貞本 三香 岡崎 由美子 <3位> 内田 圭子 鈴木 好江 野々山 紀子 深谷 直子	<b>小学生高学年の部</b> <優勝> 中嶋 駿介 (吉浜小) <2位> 菊池 琉衣 (港小) <3位> 三隅 華波 (高取小) 角藤 蘭 (高浜小)	<b>小学生低学年の部</b> <優勝> 西村 咲良 (吉浜小) <2位> 黒木 映見 (港小) <3位> 平田 大智 (高取小) 光宗 采咲 (高浜小)	<b>一般の部</b> <優勝> アリゲーター ス <2位> なかの接骨院 <3位> オールマンブ ラザーズ ブレイクルー ス <b>中学生の部</b> <優勝> 南中 <2位> 高中	<b>小学生の部</b> <優勝> 吉浜クラブA <2位> ラビットボー イズA <3位> 高取ファイタ ーズA 少年野球高浜 翼A				
インディアカ		グラウンドゴルフ		サッカー		フットサル		ソフトテニス		柔道	
<b>一般の部</b> <優勝> インディアカ B <2位> インディアカ D <3位> インディアカ C インディアカ A	<b>一般男子の部</b> <優勝> 深谷 清博 <2位> 福地 照夫 <3位> 神谷 俊夫 杉浦 忠 <b>一般女子の部</b> <優勝> 大橋 澄枝 <2位> 石川 つぎ子 <3位> 野口 八重子 神谷 清子	<b>一般の部</b> <優勝> 申 <2位> BeCool <3位> 日本ペイント <b>中学生の部</b> <優勝> 高中 <2位> 南中 <b>小学生の部</b> <優勝> 高浜FC A <2位> AOMIレデ ィースFC <3位> 高浜FC B	<b>一般の部</b> <優勝> エストレーラ A <2位> エストレーラ B	<b>中学生男子の部</b> <優勝> 山崎 輝大 (高中) 深谷 駿介 (高中) <2位> 中野 旭 (高中) 武藤 駿輔 (高中) <3位> 伊藤 裕希 (南中) 伊藤 駿之介 (南中) 永柳 佳祐 (南中) 春日 啓希 (南中)	<b>中学生女子の部</b> <優勝> 青木 優奈 (高中) 鈴川 紗涼 (高中) <2位> 杉浦 梨夏 (南中) 松本 優希 (南中) <3位> 石川 那々羽 (高中) 森 彩香 (高中) 山本 彩加 (高中) 杉浦 くるみ (高中)	<b>中学生男子団体の部</b> <優勝> 高中 <2位> 南中 <b>中学2・3年中重量級の部</b> <優勝> 伊藤 滉希 (南中) <2位> 武田 智紀 (高中) <3位> 甲斐 剛瑠 (南中) 新美 元基 (高中)	<b>中学2・3年軽量級の部</b> <優勝> 橋本 龍也 (南中) <2位> 南中 松本 伝助 (南中) <3位> 平塚 ジエゴ (南中) 北岡 賢英 (高中) <b>中学1年生の部</b> <優勝> 今井 雄大 (高中) <2位> 法橋 宙 (高中) <3位> 木田 翔ノ祐 (高中)				

おしらせ  
情報ファイル  
催し・募集

卓球		剣道		バスケットボール			
<b>一般男子の部</b> <優勝> 鈴木 慎司 <2位> 篠田 太郎 <3位> 神谷 虎利 都築 直人 <b>一般女子の部</b> <優勝> 渡会 彩江 <2位> 阿知波 里奈 <3位> 山本 りえる <4位> 都築 祐賀 <b>ラージボール男子の部</b> <優勝> 新居 洋平 <2位> 内藤 圭介 <3位> 石川 光一 村瀬 太	<b>ラージボール女子の部</b> <優勝> 浅岡 厚子 <2位> 永柳 鈴江 <3位> 天野 ふみ子 <4位> 杉浦 とし江 <b>中学生男子団体の部</b> <優勝>高中 <2位>南中 <b>中学生女子団体の部</b> <優勝>南中 <2位>高中 <b>中学生男子個人の部</b> <優勝> 山中 脩豊 (高中) <2位> 久富 祥貴 (南中)	<3位> 西島 章朗 (南中) 本多 優斗 (高中) <b>中学生女子個人の部</b> <優勝> 山本 りえる (高中) <2位> 都築 祐賀 (高中) <3位> 太田 円香 (南中) 酒井 彩名 (南中) <b>小学生男子の部</b> <優勝> 宮田 莉空 (吉浜小) <2位> 岩月 優斗 (翼小)	<3位> 山本 竜生 (吉浜小) <4位> 神谷 智希 (港小) <b>小学生女子の部</b> <優勝> 西島 暖華 (港小) <2位> 星野 真琴 (港小) <3位> 中尾 桃華 (港小) <4位> 細川 美憂 (高取小)	<b>一般男子の部</b> <優勝> 小松崎 聖 <2位> 大橋 拓也 <3位> 板倉 宏幸 伴野 弘光 <b>一般女子の部</b> <優勝> 森下 美鈴 <2位> 石川 昌代 <b>中学生男子の部</b> <優勝> 森下 寛人 (南中) <2位> 野口 峻 (南中) <3位> 奥谷 怜央 (南中) 徳門 エステバン (高中)	<b>中学生女子の部</b> <優勝> 岩瀬 七海 (高中) <2位> 島崎 日和 (高中) <3位> 小野 聖佳 (高中) 土居 萌花 (南中) <b>小学生高学年の部</b> <優勝> 千葉 朱里 (吉浜小) <2位> 小寺 統万 (高浜小) <3位> 岩下 陽平 (翼小) 勝本 麻仁 (港小)	<b>小学生中学年の部</b> <優勝> 奥谷 萌可 (高取小) <2位> 松本 心春 (翼小) <3位> 徳門 ファビアン (翼小) 山口 陸玖 (南中) <b>小学生低学年の部</b> <優勝> 板倉 崇裕 (翼小) <2位> 山本 太陽 (翼小) <3位> 加藤 里咲保 (翼小) 種村 光真 (翼小)	<b>中学生男子の部</b> <優勝> 南中 <2位> 高中 <b>中学生女子の部</b> <優勝> 高中 <2位> 南中



問合せ先 たかはまスポーツクラブ ☎52-9537

## 赤ちゃん写真を募集します

- 対象** 市内在住でおおむね1歳までのお子さん
- 掲載場所** 「広報たかはま」の各種相談(1日号)、保健ガイド(15日号)  
そのほか各種記事で使用する場合もあります。
- 応募方法** Eメールに①お子さんの名前とふりがな②性別③住所  
④電話番号⑤保護者の名前を記入のうえ、写真データを添付して応募  
※携帯電話で撮影した写真は不可、随時受付



問合せ先 団総合政策グループ ☎52-1111 (内線366) Eメール seisaku@city.takahama.lg.jp

## 防災ネットきずこう会～市民防災講演会～

**と き** 3月6日(日) 午後2時～4時  
**と ころ** 中央公民館 3階会議室  
**定 員** 100人 **参加費** 無料  
**申込方法** 電話もしくは直接窓口にて受付



基調講演 講師  
 茨城NPOセンターコモンズ  
 代表理事 横田能洋氏

<タイムスケジュール>

予定時間	内容
14:00～14:10 (10分)	<b>防災ネットきずこう会の成果報告</b> ※DVDを使用して、1年の諸活動(防災リーダー養成講座、外国人向け防災訓練)を振り返ります。
14:10～14:25 (15分)	<b>子ども防災リーダー養成講座の活動報告</b> ※子ども防災リーダーによる1年の活動報告を行います。
14:25～14:50 (25分)	<b>外国人向け防災訓練の成果と課題</b> ※今年度初めて開催した外国人向け防災訓練で使用したリーフレットの解説、当日の参加者の感想などから見えた課題などを共有し、今後の防災活動にいかしていきます。
(10分)	休憩
15:00～16:00 (60分)	<b>基調講演「関東・東北豪雨での課題～避難所・在宅避難・外国人」</b> ※昨年9月に発生した豪雨で、特に被害の甚大であった茨城県常総市で支援の中心的役割を果たしたNPOの代表による講演を行います。

申込・問合せ先 国都市防災グループ ☎52-1111 (内線228・284)

## 「広報たかはま」「市公式ホームページ」に広告を掲載しませんか

	広報たかはま	ホームページ
掲載回数・期間	1回	1か月(1日～月の最終日)
掲載位置	情報ページ下部	トップページ左部
サイズ	縦5cm×横8.5cm(1枠) ※4枠までつなぐことが可能	縦60ピクセル×横220ピクセル ※バナー広告(広告主のホームページへのリンク有)
掲載料	1枠15,000円	1か月10,000円 (1年間100,000円)
締切り	掲載号の原稿締切日(発行日の約40日前)	掲載開始希望日の10日前までに申請と振込が必要
募集枠数	8枠	7枠(10枠のうち3枠広告中)

**使用例** 事業者および商品の宣伝・サークルなどの会員募集・イベント・講座の告知 など

ただし、広報紙に掲載するものとして不適当と考えられる広告については取り扱いができません。

**申込方法** 申込書(市公式ホームページおよび市役所3階総合政策グループにて配布)に必要な事項を記入し、広告原稿を添えて総合政策グループへ提出。詳しくは、問い合わせください。

※提出後、広告内容の審査があります。

申込・問合せ先 国総合政策グループ ☎52-1111 (内線339)

# 公共施設の あり方を考える

— 高浜市を次世代へ  
つなぐために —

「吉浜小学校区の公共施設のあり方」

市では、平成21年度から公共施設の老朽化問題が喫緊の課題ととらえ、公共施設のあり方検討に取り組んできました。昨年11月からは新庁舎の建設工事や小学校区ごとの市民説明会を行うなど、高浜市を次世代へつなぐための具体的な一歩を踏み出しています。

市民の皆さんと現状・課題を共有し、ともに知恵と工夫を出し合っ、この問題に向き合っていくため、今回は、吉浜小学校区の公共施設のあり方について、現在の検討の方向性などを紹介します。

## ■高浜市がめざす公共施設の姿

現行ある施設以外に、新しい公共施設はつくらない!

学校を地域コミュニティの拠点として位置付け、他の施設との複合化を視野に入れた施設の改修・建替えを実施し将来にわたり持続させる。



## ■吉浜小学校区における公共施設マネジメント 現在の検討の方向性

### ①吉浜小学校の建替えにあわせ、他施設の機能の複合化

小学校は耐用年数の長寿命化（大規模改修：35年、建替え：70年）の観点に立ち、維持をしていきます。

建替えにあわせて集会施設などの機能を移転し、施設を複合化することにより、高齢者・親世代・こども・地域住民が集い、交流が生まれる新たな地域活動拠点の形成をめざします。

#### 【吉浜小学校の複合化イメージ】



### ②吉浜北部保育園、吉浜ふれあいプラザを改修・建替え

吉浜北部保育園、吉浜ふれあいプラザは、今後も維持していくとして、大規模改修、建替えを進めていきます。

※ふれあいプラザについては、今後まち協の活動拠点のあり方の検討を行っていく中で、状況に応じて学校への機能移転を検討します。

### ③吉浜保育園の民間譲渡

吉浜保育園は、現在運営を行っている民間事業者へ建物を譲渡し、民間事業者が施設の維持管理をしていきます。

## ■複合化のスケジュール（案）

施設名	時期
吉浜小学校 (小学校複合化対象施設)	H33～H34 大規模改修 H50～H51 建替え
吉浜幼稚園	★H34大規模改修 H47～H51 複合化・跡地の検討
吉浜北部保育園	★H31大規模改修 H58～59建替え
吉浜ふれあいプラザ	★H57大規模改修
吉浜保育園	★H28民間譲渡

◆公共施設のあり方検討に関する詳しい内容は、市公式ホームページのトップバナー「公共施設マネジメント」をクリック!

問合せ先 圃行政グループ ☎52-1111（内線351）

# 高浜市公共施設総合管理計画(案)について 皆さんの意見を募集します

市は、公共施設の老朽化問題に対する課題解決のため、将来を見据え、安定して行政サービスが維持していくことができるように、公共施設の総量圧縮、長寿命化などをふまえた全体方針である「高浜市公共施設あり方計画(案)」を平成26年6月に策定しています。

さらに、道路・橋・上下水道などの「インフラ施設」の方向性をまとめた、「インフラ長寿命化計画(案)」を策定し、「高浜市公共施設あり方計画(案)」を踏まえた「高浜市公共施設総合管理計画(案)」としてとりまとめました。

そこで、この計画(案)に対する意見を募集します。寄せられた意見は、計画に反映できるかを検討し、後日、意見の採否やその理由などの概要を公表します。

## 高浜市公共施設総合管理計画(案)の概要

計画期間 平成28年度(2016年)～平成63年度(2051年)

### 【公共施設あり方計画(案)】

高浜市がめざす公共施設の姿

原則「新たな公共施設はつくらない」

- 「学校」を地域コミュニティの拠点と位置づけ、他施設との複合化を視野に、施設の改修・建替えを行う
- ・長寿命化
  - ・複合化、多目的化に転換
  - ・市民や民間事業者との協働
  - ・近隣自治体との連携
  - ・長期の財政見直し

<対象>

公共建築物

(市役所、学校、公民館 など)

### 【インフラ長寿命化計画(案)】

#### 1. インフラ機能の確実な維持管理による 安心・安全の確保

→点検結果・補修履歴を次期点検・修繕にいかすメンテナンスサイクルの構築、施設情報のデータベース化 など

#### 2. 中長期的な視点に立ったコスト管理

→損傷が軽微な早期段階で予防修繕を行うなど長寿命化対策をし、維持管理・更新にかかる費用を縮減する など

<対象>

道路、橋りょう、公園、河川、上水道、下水道 など

### ■「高浜市公共施設総合管理計画(案)」の入手方法

- ①窓口で配布…市役所・いきいき広場・各公民館・各ふれあいプラザ・図書館で配布
- ②ホームページ…市公式ホームページからダウンロード可 ※2月16日(火)～

■意見の提出期間 2月16日(火)～3月1日(火) ※郵送の場合は当日消印有効

■提出方法 次のいずれかの方法により提出してください。

- ①「高浜市公共施設総合管理計画(案)」配布場所に設置してある「意見提出箱」へ投函
  - ②行政グループ窓口(市役所3階20番)へ持参
  - ③郵送、ファクス、電子メールで提出
- ※提出にあたっては「氏名」「住所」「電話番号」「意見とその理由(該当箇所)」を明記してください。

■意見募集結果の公表 「広報たかはま」4月15日号を予定

提出・問合せ先 市行政グループ 〒444-1398 (住所不要)

☎52-1111 (内線351) FAX52-1110 Eメール gyosei@city.takahama.lg.jp



高浜市第3次地域福祉計画

# 高浜市しあわせづくり計画(案)について 皆さんの意見を募集します

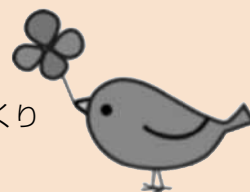
高浜市に暮らす誰もが、日常の「心地よさ」を感じ、「住み続けたい」と思える地域を創りあげていくためには、市民一人ひとりが、日常の暮らしの中でおこっているできごとを「他人ごと」ではなく、「自分ごと」として考え、行動することが大切です。市民一人ひとりが「主役」となるような地域福祉をめざし、市民・地域・行政・社会福祉協議会がいっしょになって「高浜市しあわせづくり計画(案)」を作成しましたので、市民の皆さんの意見を募集します。寄せられた意見は、計画に反映できるかを検討し、後日、意見の採否やその理由などの概要を公表します。



## 高浜市しあわせづくり計画(案)の概要

### みんながしあわせに暮らしていくために自分は何ができるだろう？ ～キーワードは“自分ごと！”～

- 計画期間 平成28年度～平成33年度
- 計画内容
  1. みんながそれぞれの役割を發揮し、協力して取り組むまちづくり
  2. 生涯を通じて学び合い、ゆたかな未来を育むまちづくり
  3. まちの資源を活かした、活力ある、安全・安心なまちづくり
  4. お互いに助け合いながら、いつまでもその人らしく生きがいを持って暮らせるまちづくり



しあわせづくり  
計画は“実践する”を  
重視しています

市民、学識経験者、社会福祉施設関係者、社会福祉に関する活動をしている方で構成する委員会、各主体の取組みを検討し、公募市民と市職員で構成する「しあわせづくりワークショップ」で、この取組みが着実に実践される仕組みや方法について意見交換をしてきました。



しあわせづくりワークショップでは、文字だけではわかりにくい計画をわかりやすく、かつ楽しく実践できるよう、できることのリストの作成や実際に実践しているようすを動画として撮影しています。

ワークショップ  
発表会  
3月19日(土)  
午後3時～  
(かわら美術館)

### 「高浜市しあわせづくり計画(案)」の入手方法

- ①窓口で配布…いきいき広場、市役所、各公民館、各ふれあいプラザ、図書館で配布
- ②ホームページ…市公式ホームページからダウンロード可 ※2月24日(水)～

●意見の提出期間 2月24日(水)～3月9日(水) ※郵送の場合は当日消印有効

●提出方法 次のいずれかの方法により提出してください。

- ①「高浜市しあわせづくり計画(案)」配布場所に設置してある「意見提出箱」へ投函
- ②生涯現役まちづくりグループ窓口(いきいき広場3階)へ持参
- ③郵送、ファクス、電子メールで提出

※提出にあたっては「氏名」「住所」「電話番号」「意見とその理由(該当箇所)」を明記してください。

●意見募集結果の公表 「広報たかはま」5月15日号を予定

発表会への  
問い合わせは  
団総合政策グループ  
☎52-1111  
(内線332)

提出・問合せ先 いきいき広場内生涯現役まちづくりグループ ☎444-1334 春日町五丁目165番地  
☎52-9873 FAX52-7918 Eメール syogai-geneki@city.takahama.lg.jp



# 健康は予防と状態把握から!

認知症予防のためには、脳もからだも活発にすることが大切です。  
 そのためには①出かける②歩く③人と会話するなどを意識すると効果的です。  
 自分の体の状態を他覚的に知り、無理なく活動的になるための応援を市では「健康マイレー  
 ジ」「健康自生地」「脳とからだの健康チェック2015」などをとおして行っています。特に、脳と  
 からだの健康チェックは一度きりの限定企画ですので、ぜひ受診してください!

## どんな結果がくるの?

脳とからだの健康チェックは、認知症を診断するものではありません。同年代5歳ごとの標準に対し、測定結果がどのくらいの位置なのかで判定します。

### 判定項目

- 記憶力：言葉を覚える能力
- 注意力：目標に意識を向ける能力
- 実行力：視点をうまく変える能力
- 処理能力：課題を素早く達成する能力
- フレイル：認知機能の全般的な状態
- 筋力：手の力
- 歩行：歩く速さ
- その他：血液検査、歩行バランスなど

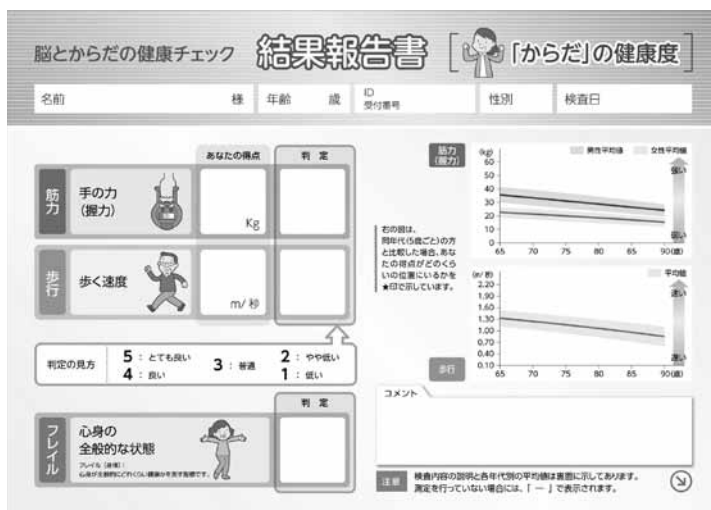


### 参加者の声



健診は緊張したけど、もらった万歩計(活動量計)を励みに、若返った!

健診は、時間がかかったけど、スタッフが優しいし、1回だけと思えば、プレゼントもあって、受けてよかったわ。



## 活動量計『ホコタッチ』をつけて活動に励み



脳とからだの健康チェックを受けた方に、活動量計『ホコタッチ』をお渡ししています。『ホコタッチ』は、性別や年齢、歩行状況などにあわせて目標を自動設定し、歩行速度や歩行数などから、歩行年齢を表示してくれます。これを励みに歩くことが楽しくなる! 楽しくなればまた歩く! と、よいサイクルが生まれます。

## 「脳とからだの健康チェック2015」を未受診の方へ

未受診の方を対象に4月～6月に健診を実施します。これに伴い、2月末より案内を順次送付しますので、ぜひ受診してください。

# 2・3月の 児童センター

- 東海児童センター ☎52-5126
- 中央児童センター ☎52-3014
- 吉浜児童センター ☎52-1019
- 翼児童センター ☎54-2833

■開館日 月曜日～土曜日 ■開館時間 午前9時～正午・午後1時～5時 ■休館日 日曜日・祝日・年末年始

## 乳幼児親子対象の行事

随時参加可能。いずれも午前10時30分～

開催場所	日時	内容
東海児童センター	3/ 7(月)	【ほっとタイム】ベビー体操をしよう。※4か月～1歳6か月の乳幼児親子8組 ※申込期間2/26(金)～3/4(金)
中央児童センター	3/ 2(水) 3/16(水)	親子でふれあいながら、いろいろな運動遊びを楽しもう。
吉浜児童センター	3/ 3(木) 10:00～11:30	【のびのび育児相談】 保健師による健康講話、育児相談・身体測定
	3/ 7(月)	【体操教室】体操の先生が楽しく教えてくれます。サーキット遊びをしよう。 ※0～1歳児(10:30～)・2～3歳児(11:00～)
	3/ 9(水)	【リトミック】講師の先生の音楽にあわせて、自由に心と体を表現して遊ぼう。
	3/11(金)	【3月生まれの子の誕生日会】 ※申込期間2/17(水)～24(水)
翼児童センター	3/ 3(木)	ひなまつりをみんなといっしょに祝おう。
	3/10(木)	わらべうたで遊ぼう。※前日までに予約

## 児童センター行事

参加希望者は各児童センターへ直接申込(申込受付は午前9時～。定員になりしだい締切)

### ■東海児童センター

行事名	月日	時間	内容	対象	定員	参加費	申込期間
ギネス	2/24(水) ～26(金)	15:30 ～16:30	箸を使って豆つかみをしよう。	小学生	なし	無料	当日参加可
ほっとひといき ティータイム	3/ 9(水)	11:00 ～12:00	トライフルを食べながら情報交換 をしよう。	乳幼児 親子	15組	300円	2/24(水) ～3/2(水)

### ■中央児童センター

行事名	月日	時間	内容	対象	定員	参加費	申込期間
簡単ごはん 作り	2/27(土)	10:00 ～11:30	春巻きを使ったガレット風	小学生	10人	200円	2/16(火) ～24(水)
春の中央 まつり	3/ 5(土)	10:00 ～12:00	コーナー遊びなど	未就園児 親子・ 小学生	50人		2/16(火) ～27(土)

### ■翼児童センター

行事名	月日	時間	内容	対象	定員	参加費	申込期間
つばさ発表会	3/ 5(土)	10:00 ～12:00	こどもクラブや得意なことがある 子たちが発表してくれます。(大 正琴、ダンスなど)	小学生	なし	無料	2/22(月) ～27(土)

### 【予防接種】

対象者：接種時点で高浜市に住民票がある方

接種場所：実施医療機関(詳しくは、各予防接種の案内文で確認してください。)

持ち物：母子健康手帳、接種する予診票、健康保険証、子ども医療費受給者証 ※母子健康手帳はかならず持参してください。

接種期間：通年

その他：実施医療機関に問い合わせをして接種してください。転入した方は、連絡してください。

<予防接種の広域化について> かりつけ医が高浜市外にある場合など、定期予防接種が県内の医療機関で受けることができるようになりました。詳しくは、保健福祉グループに問い合わせてください。

定期予防接種種別		対象年齢	備考
B C G	1回	1歳に至るまでの児	※生後5か月に達したときから生後8か月に達するまでの期間を標準的な接種期間とします。
4種混合(百日せき・ジフテリア・破傷風・不活化ポリオ)	初回3回 追加1回	生後3か月～7歳6か月に至るまでの児 ※追加接種は、初回接種(3回)終了後、1年～1年6か月後に接種	
M R (麻しん・風しん混合)	1期	1歳～2歳に至るまでの児	※1歳の誕生日を迎えたら、優先的に接種しましょう。
	2期	年長に相当する年齢の方 (平成21年4月2日～平成22年4月1日生まれ)	※接種期間:平成27年4月～平成28年3月 ※なるべく早く受けてください。
DT(ジフテリア・破傷風混合)	2期	小学6年生(平成15年4月2日～平成16年4月1日生まれ)	※接種期間:平成27年4月～平成28年3月 ※なるべく早く受けてください。
日本脳炎	1期 初回2回 追加1回	3歳～7歳6か月に至るまでの児 ※追加接種は、初回接種(2回)終了後おおむね1年後に接種	※3歳になるお子さんについて、接種の積極的勧奨を行っています。 ※平成9年4月2日～平成10年4月1日生まれの方で第2期が未接種の方へ積極的勧奨を行います。 ※積極的勧奨以外の対象者(平成7年4月2日～平成19年4月1日生まれ)で20歳未満の方は、希望があれば接種できます。
	2期 1回	9歳以上13歳未満の方	
ヒブワクチン (インフルエンザ菌b型)	初回開始月齢に応じ接種回数が異なる	生後2か月～5歳に至るまでの児	※開始が生後2か月～生後7か月に至るまでの場合：初回3回(1歳に至るまでに完了)追加1回 ※開始が生後7か月に至った日の翌日～1歳に至るまでの場合：初回2回(1歳に至るまでに完了)追加1回 ※開始が1歳に至った日の翌日～5歳に至るまでの場合：1回
小児用肺炎球菌ワクチン			※開始が生後2か月～生後7か月に至るまでの場合：初回3回(2歳に至るまでに完了)追加1回 ※開始が生後7か月に至った日の翌日～1歳に至るまでの場合：初回2回(2歳に至るまでに完了)追加1回 ※開始が1歳に至った日の翌日～2歳に至るまでの場合：2回 ※開始が2歳に至った日の翌日～5歳に至るまでの場合：1回
水痘ワクチン	2回	1歳～3歳に至るまでの児	※水痘にかかったことがある場合は対象外です。 ※任意接種で受けた回数は定期接種として受けた回数に含まれます。
子宮頸がん予防ワクチン	厚生労働省より平成25年6月14日付けで「子宮頸がん予防ワクチンの接種を積極的にはお勧めしていません。」と勧告がありました。接種にあたっては、有効性とリスクを理解したうえで受けてください。		

### 【衣浦東部保健所行事】

問合せ先 衣浦東部保健所 ☎21-4778

会場：衣浦東部保健所

種別	日程	実施時間	内容	備考
栄養相談	9日(水)	9:00～11:30	糖尿病・脂質異常症・肥満など複数の疾患のある方へ、栄養・食生活相談を行います。	※衣浦東部保健所へ電話予約
こころの健康医師相談(精神科医師)	15日(火)	14:00～16:00	精神科医師によるこころの健康相談を行います。	
骨髄バンクドナー登録	毎週火曜 (29日を除く。)	9:00～11:00	ドナー登録 【登録できる方】18歳～54歳の健康な方	予約不要
エイズ抗体検査	毎週火曜 (29日を除く。) 第1・3月曜	9:00～11:00 18:00～19:00	匿名で検査ができます。	

# 28年3月の 保健 ガイド

えな  
篠原 恵菜ちゃん(論地町)ゆいと  
丹保 結斗くん(呉竹町)

各健診の受付時間はか  
ならず守ってください。  
受付時間を過ぎた場合  
は、次回の健診の受診  
となります。

問合せ・相談は  
いきいき広場内保健福祉グループ ☎52-9871  
\*年間スケジュールは高浜市公式ホームページに掲載しています。

## お知らせ

- ・乳幼児健診・相談などは、受付時間の10分前に開場します。
- ・駐車場は三河高浜駅西立体駐車場を利用してください。駐車券をお渡しします。

## 【乳幼児・妊婦】 ★印については、個別通知をします。

会場：いきいき広場(パパママ教室を除く。)

種別	日程	受付時間	対象	持ち物	備考
4か月児健診 離乳食講習	18日(金)	12:00 ~13:30	★平成27年11月生まれ	・母子健康手帳 ・健診アンケート ・バスタオル	図書館より絵本の紹介と貸出しを します。パパ向けに「パパさろん」 を行っています。
1歳6か月児健診 フッ化物歯面塗布	23日(水)		★平成26年8月生まれ	・母子健康手帳 ・健診アンケート ・歯ブラシ	※歯みがきを済ませてきてくださ い。 ※フッ化物歯面塗布は、希望児の み実施(料金300円)
2歳児・2歳6か 月児歯科健診、フ ッ化物歯面塗布	4日(金)		(2歳児) ★平成26年2月生まれ (2歳6か月児) 平成25年8月生まれ	・母子健康手帳 ・歯ブラシ	
3歳児健診	2日(水)		★平成25年2月生まれ	・母子健康手帳 ・健診アンケート ・歯ブラシ	※歯みがきを済ませてきてくださ い。
5歳児健診	16日(水)	対象者に通知		※手鏡、コップ、タオ ル(5歳児のみ)	
ちびっこ相談	11日(金)	9:30 ~10:30	0歳~就学前のお子さん とその家族		※歯科相談を希望の方は歯ブラシ を持参
発達相談	7日(月)	要予約	就学前のお子さんとその 家族	・母子健康手帳	希望される方は保健福祉グループ へ問い合わせてください。
言語相談	24日(木)	要予約	就学前のお子さんとその 家族		
ママブチさろん	1日(火)	9:50 ~10:00	妊娠した方	・母子健康手帳 ・母子健康手帳副読本	※保健福祉グループへ電話予約
パパママ教室	12日(土)	9:00 ~9:15	パパママになる方	・母子健康手帳 ・筆記用具	会場：よしいけ保育園子育て 支援センター ※保健福祉グループへ電話予約
もぐもぐぱくぱく 教室	24日(木)	要予約	生後5~18か月のお子 さんとその家族	・母子健康手帳 ・エプロン ・材料費実費徴収	受付：健康ホール ※保健福祉グループへ電話予約
こんにちは！あか ちゃん訪問	随時	随時	生後4か月未満の赤ちゃ んのいるすべての家庭 (里帰り出産者も可)	・母子健康手帳 ・タオル	留守番電話に伝言が残っていた 方、里帰り中で市内に不在の方は 連絡してください。
母子健康手帳交付	14日(月) 28日(月)	初産婦 8:50 ~9:20 経産婦 9:30 ~10:00	妊娠した方とその家族 ※妊娠に気づいたら早め に医療機関を受診しま しょう。	・医療機関などで妊娠 届出書を受け取った 方は持参 ・外国籍の方は在留カ ード(外国人登録証 明書)などを持参	※予約不要 ※初産婦さんは9:30~10:00に プレママ教室があります。 ※日程の都合の悪い方は保健福祉 グループへ連絡 ※できるだけ妊娠11週までに届 出をしましょう。

## 【成人】

会場：いきいき広場

種別	日程	実施時間	内容	備考
栄養相談	15日(火)	13:30~ 15:30	糖尿病・高血圧・骨粗しょう症などの予防を目的とした、管理栄養士による食生活や栄養面に関する相談(1人30分程度)	※保健福祉グループへ電話予約

# 地域で見守る子育て!子育て!



## 乳幼児健診・予防接種を受けましょう

### <乳幼児健診>

乳幼児健診は子どもの身長や体重などの発育、歩行や言葉などの発達を確認するために大切な健診です。また、普段の生活では気づきにくい病気の早期発見のほかに、子育てにおけるいろいろな不安や疑問を相談できる機会でもあります。健診の際には、普段疑問に思っていることなどを気軽に相談してください。

市では、1か月、4か月、6～10か月、1歳6か月、2歳・2歳6か月(歯科のみ)、3歳、5歳の時期に健診があります。(※1か月と6～10か月児健診は、乳児健康診査受診票を利用してください。)健診で子どもの成長をいっしょに確認していきましょう。

### <予防接種>

子どもは病気に対する抵抗力が未熟です。生まれる前にお母さんからもらった免疫も、数か月たてば弱くなってしまいます。病気にかかると、重い後遺症が残ったり、命に関わることもあります。予防するために安全で確実な方法が、予防接種です。

予防接種によって、接種する年齢や回数・間隔が違います。それぞれにあったスケジュールを立てて、もっともよい時期に接種できるようにしましょう。スケジュールがわからない方は保健福祉グループまで問い合わせてください。

子どもの健康を守るため、忘れずに受けましょう!

問合せ先 いきいき広場内保健福祉グループ ☎52-9871

## 3月の 休日等在宅当番医



☆高浜市医師会 <診療日>日曜および祝日 <診療時間>9:00～12:00、13:30～17:00

6日	寺尾内科小児科	小池町	☎53-0073
13日	増田耳鼻いんこう科医院	沢渡町	☎52-3030
20日	中田内科クリニック	沢渡町	☎54-0606
21日	吉浜クリニック	呉竹町	☎52-5110
27日	辻こどもクリニック	神明町	☎52-9990

☆高浜市歯科医師会 <診療日>日曜 <診療時間>9:00～12:00

6日	杉浦歯科医院	呉竹町	☎52-5000
13日	グリーン歯科	屋敷町	☎53-1515
20日	しずま歯科クリニック	沢渡町	☎91-8838
27日	港デンタルクリニック	二池町	☎52-6666

都合により変更する場合がありますので、確認のうえ受診してください。

診療時間外に、急病などで受診が必要なときは、

救急医療情報センター(☎36-1133・ホームページ <http://www.qq.pref.aichi.jp/>)に問い合わせてください。



## 子どもたちの健康のために!



市では、中学校卒業までの医療費を無償化(保険適用の診療にかぎる。)し、子どもたちの健やかな育ちを支援しています。これは、先輩パパ・ママのリクエストにこたえて実現されたもので、地域の「どうしよう?」を解決し、「こうしたい」という思いをかなえるため用意された「市民予算枠」を財源としています。

市民予算枠は、限られた財源を有効に活用しながら、子ども医療の無償化のほか、いつまでも住み続けたい高浜市をつくるための事業に使われています。

子どもたちの健やかな育ちのためには、安心して医療を受診できる環境のほか、豊かで暮らしやすい安全・安心なまちづくりも大切です。子どもたちの将来にむけて財源を活かしていくために、医療の適正な受診に協力してください。

### 夜間に医療相談をしたいとき

#### ★愛知県小児救急電話相談

かかりつけ医師が診療していないことが多い夜間に、症状に応じた適切な医療相談が受けられるよう、看護師(困難な症例は医師)による保護者向けの電話相談です。

**相談時間** 毎日  
午後7時～11時  
**☎#8000番**(短縮番号)  
(全国統一番号)

※ダイヤル回線、IP電話、ひかり電話などで短縮番号を利用できない場合は☎052-962-9900  
※相談は無料ですが、通話料は相談する方の負担となります。

**実施主体** 愛知県

### 受診先が見つからないとき

#### ★愛知県救急医療情報センター

かかりつけ医師がいない場合、または不在の場合で近くの休日(夜間)診療所、当番医も見つからない場合に問い合わせてください。

緊急時に開いている病院、近くの病院、専門の病院などが確認できます。

**受付時間** 年中無休、24時間  
☎36-1133

**実施主体** 社団法人愛知県医師会

#### ★愛知県救急医療情報システム

インターネットにより、受診可能な医療機関を検索することができるシステムです。なお、受診の際は、事前に医療機関に連絡してください。

<http://www.qq.pref.aichi.jp/>  
**実施主体** 愛知県

### 育児や母子の健康に不安があるとき

#### ★育児もしもしキャッチ

保健師、助産師などの専門相談員が育児相談、母と子の健康に関する相談に応じてくれる専門電話です。

**相談時間** 火～土曜日  
午後5時～9時  
※祝日、年末年始を除く。

**電話番号** ☎0562-43-0555  
**実施主体** 愛知県

### 子どもの病気に関する判断の目安やアドバイスなどを紹介しています

☆社団法人日本小児科学会子どもの救急  
<http://kodomo-qq.jp/>

☆愛知県小児科医会  
<http://aichi-pediatric-ass.jp/>

問合せ先 困市民窓口グループ ☎52-1111 (内線227・217)



## 医療機関の適正受診を!



現在、休日や夜間に、軽症者の救急医療への受診が増え、緊急性の高い重症者の治療に支障をきたすケースが発生しています。必要な方が安心して医療を受けられるように、医療機関の受診や薬局での薬の調剤の際には、次のことに留意しましょう。

#### ◆時間外、休日診療はなるべく避けましょう

休日や夜間に開いている救急医療機関は、緊急性の高い方を受け入れるためのものです。また、医療費も高い設定となっていますので、平日の時間内に受診することができないか、もう一度考えてみましょう。

#### ◆医師のかけ持ちは控えましょう

同じ医療や検査の繰り返しは、医療費が余分にかかるだけでなく、かえって身体に悪影響を与えてしまうなどの心配があります。今受けている治療に不安などがあるときは、そのことを医師に伝えて話し合ってみましょう。

#### ◆かかりつけ医師をもちましょう

何でも相談できる「かかりつけ医師」を持って、気になることがあったら、まずは相談しましょう。

#### ◆薬のもらいすぎに注意しましょう

薬が余っているときは、医師や薬剤師に相談しましょう。また、薬の飲み合わせによっては、副作用を生じることがあります。「お薬手帳」の活用などにより、すでに処方されている薬を医師や薬剤師に伝え、飲み合わせには注意しましょう。

#### ◆ジェネリック医薬品を活用しましょう

ジェネリック医薬品(後発医薬品)は新薬(先発医薬品)と同等の効果で価格が安いというメリットがあります。医師や薬剤師と相談しながら、積極的に活用しましょう。

問合せ先 困市民窓口グループ ☎52-1111 (内線261・262)



## 『アルコールとの付き合い方』

アルコールは少量なら気持ちをリラックスさせたり、会話を増やしたりする効果があります。しかし、大量になると肝臓病、膵臓病、循環器疾患、メタボ、認知症、がん、痛風、糖尿病、高脂血症などの健康障害をきたします。

また、妊娠中の飲酒は胎児への影響があります。妊娠初期では奇形など、妊娠中後期では胎児の発育不良や神経障害のリスクが高まります。

精神的・身体的な発展途上の未成年ではアルコールが心身に与える影響は大きいとされ、「未成年者飲酒禁止法」という法律で禁止されています。

アルコールの飲みすぎはさまざまな病気のリスクを高めます。

では、節度ある飲酒とは…

**1日純アルコールで20gまでです!(表参照)**

①日本や諸外国の研究結果から、男性10~19g、女性9gまでが最も死亡率が低いと示されています。そして1日当たりのアルコール量が増加するにしたがって、死亡率が上昇します。

②65歳以上の高齢者、飲酒習慣のない人、少量の飲酒で顔面紅潮をきたすなどアルコール代謝能力が低い人はより少ない量が推奨されます。

純アルコール20gの主なお酒の換算の目安

お酒の種類	ビール	清酒	ウイスキー ブランデー	焼酎 (35度)	ワイン
	中瓶1本程度	1合(180ml)	ダブル(60ml)	0.5合(90ml)	2杯(240ml)

自分や家族の健康を維持するためにも、節度をもった飲酒をしましょう!

問合せ先 いきいき広場内保健福祉グループ ☎52-9871

### information

## 碧南警察署からのお知らせ

皆さんの情報が犯人逮捕につながります!

◎こんなときには、すぐ110番

- ▼ 見慣れない人が住宅街の中を付近のようすをうかがいながらうろついている。
- ▼ 留守の隣家で物音がする。
- ▼ 隣家の飼い犬が異常な吠え方をしている。
- ▼ 見知らぬ車がエンジンをかけたまま、いつまでも停まっている。
- ▼ パールを持ったまま車に乗り込んで、急発進していった。
- ▼ シャッター付きのガレージに人が集まり頻繁に出かけている。
- ▼ 深夜に閉店しているはずの店の中に人影が見える。

そのままにすることなく、不審者の顔や服装、車などの特徴を覚えて、できるだけ早く、110番通報してください。

◎被害現場はそのままにして110番

被害現場には、犯人に結びつく資料が多く残されています。不幸にも被害にあわれた場合は、犯人を逮捕するために、できるだけ現場はそのままにして、すぐに110番通報してください。



問合せ先 碧南警察署 ☎46-0110



# アシタのたかはま研究所からの研究レポート⑦

『アシタのたかはま研究所からの研究レポート』では、高浜市の現状や将来の姿についてお伝えしていきます。

## 高浜市×名古屋市立大学(若者・よそ者)

活動をととして地域社会に貢献すること、さらに大学では学べない「現場」にふれることを目的として、名古屋市立大学と高浜市はさまざまな事業で交流を続けています。

平成27年8月18日～9月6日、3人の学生が「ソーシャルインターンシップ」として、高浜市でまちづくり協議会の活動に参加するなど「まちづくり」を肌で体験し、インターンシップが終了した後も「しあわせづくりワークショップ」などに参加してくれています。

そこで、高浜市民ではない彼らが「高浜市のまちづくり」を見て、体験し、感じたことをまとめてくれました。

若い世代が、まちづくりに関わる姿は、これからのまちづくりの可能性を感じさせてくれました。



吉浜小学校校区の総合防災訓練でも大活躍!



田戸町川まつりは大成功!南部まち協と…  
あんどん  
行灯作成を学生がお手伝い

### — 結論：「まちづくり」は楽しい。 —

私たちは、大学で「まちづくり」を学んでいます。授業では、『少子高齢化』『過疎化』『東京一極集中』『インフラの老朽化』『中心市街地の空洞化』…目の前には課題がいっぱい。

しかし、実際に現場に出て活動を行っていくうちに、まちづくりに対する想いが変わってきました。田戸町川まつりで、南部まちづくり協議会の方といっしょに行灯づくりを手伝ったとき、私たちは楽しくて熱中しながら「まちづくりとどう関係があるのだろうか?」という疑問が片瞬にありました。でも、まちの人たちの姿を見ていると「楽しくなければ続かない」という言葉が浮かんできました。

「まちづくりの勉強はひたすら机で成功事例を研究しながら学ぶだけでなく、人と人のつながりの中で学んでいくことが重要である」と「高浜市のまちづくり」から教えていただきました。



名古屋市立大学人文社会学部1年  
稲葉直也さん 牧野晃平さん 白木いくみさん

# 情報 ファイル

Information  
File

## 税

### 軽自動車の名義変更と 廃車の届出について

毎年3月は、軽自動車の名義変更や廃車の届出が集中し、窓口が大変混雑します。

できるだけぎりぎり3月中旬までに済ませていただくようお願いいたします。

また、手続きについては、ホームページで確認できます。

軽自動車検査協会ホームページ

<http://www.keikenkyo.or.jp>

問合せ先

軽自動車検査協会三河支所

☎0520-3816-1772

### 要介護認定を受けている方の 障害者控除

確定申告をする本人または扶養家族が「障害者（特別障害者）」に該当する場合、「障害者控除」として一定金額を所得から差し引くことができます。

この控除のための証明書として「身体障害者手帳」「療育手帳」などがが必要です。

また、これらを持っていない方で、平成27年12月31日現在、要介護認定を受けている場合は、『障害者控除対象者認定書』により控除を受けることができますので、介護保険・障がいグループで書類の交付を受けてください。

なお、認定を受けている方の状態により証明書を発行できない場合もありますので、希望する方は事前に問い合わせてください。

### おむつ使用に係る費用の 医療費控除

確定申告で、おむつ代が医療費控除の対象として認められるためには、毎年申告の際に、寝たきり状態であること、および治療上おむつの使用が必要であることについて、医師が

## 国民健康保険税第8期 固定資産税・都市計画税第4期の納期限は 2月29日(月)です

～かならず納期限内に納めましょう～

### 納税には口座振替が便利です

納め忘れがなく、納期ごとに金融機関やコンビニなどへ出かけて支払う必要がありません。  
口座振替の方は、残高の確認をお願いします。

### 口座振替申込

申込先

#### 国民健康保険税

金融機関もしくは岡市民窓口グループ

#### 固定資産税・都市計画税

金融機関もしくは岡税務グループ

持ち物

通帳、通帳に使用している印鑑

※口座振替開始は、申込みから2か月後になります。

問合せ先

国民健康保険税(岡市民窓口グループ)

☎52-1111(内線261・262)

固定資産税・都市計画税(岡税務グループ)

☎52-1111(内線244・245・258)

※口座振替は(内線241・243・259)へ

発行した「おむつ使用証明書」が必ず要です。

ただし、おむつ代について医療費控除を受けるのが2年目以降であり、要介護認定を受けている方については、医師が発行する「おむつ使用証明書」がなくても『市が介護保険法に基づく要介護認定に係る主治医意見書の内容を確認した書類』により、寝たきり状態であることおよび尿失禁の発生の可能性があることが確認できれば、おむつ代が医療費控除の対象として認められます。

該当する方は、介護保険・障がいグループで書類の交付を受けてください。

なお、「介護保険主治医意見書」から該当項目を確認できない場合は、今までどおりの取扱いとなりますので、希望する方は事前に問い合わせてください。

\* \* \*

問合せ先

いきいき広場内介護保険・障がいグループ

☎521-9887-1



平成28年3月 し尿収集作業日程表

月 日	曜日	区 域	月 日	曜日	区 域
3月1日	火	青木町	17日	木	本郷町
2日	水	青木町	18日	金	呉竹町
3日	木		19日	土	
4日	金	春日町	20日	日	
5日	土		21日	月・祝	呉竹町 屋敷町
6日	日		22日	火	
7日	月	湯山町 神明町 沢渡町	23日	水	屋敷町
8日	火		24日	木	向山町
9日	水	稗田町	25日	金	向山町 小池町
10日	木	二池町	26日	土	
11日	金	二池町	27日	日	
12日	土		28日	月	小池町 新田町 八幡町
13日	日		29日	火	
14日	月	芳川町 碧海町	30日	水	論地町 清水町
15日	火		31日	木	
16日	水	田戸町			

# し尿

## 3月のし尿収集

3月のし尿収集作業日程は、表のとおりです。

作業は、天候などの理由で2〜3日前後することがあります。

連絡先（収集業者）

高浜衛生㈱

☎53-0516

問合せ先

岡市民生活グループ

☎52-1111（内線263）

# その他

## 税務相談日の変更

毎月の税務相談（市民相談室）は、通常第2火曜日に実施していますが、3月は、29日（水）に実施します。

問合せ先

岡市民生活グループ

☎52-1111（内線264）

## 振り込め詐欺に注意!「一人では 決めない 会わない 振り込まない」

今年、高浜市では既に3件連続発生し、総額3,700万円もの被害!  
(1月末時点)

### ★ニセ電話の内容

- 1 孫や息子を名乗り、「約束手形の入ったカバンをなくした。弁償が必要」
- 2 碧南署員を名乗り、「お宅にあるお札の指紋を取る。事件捜査に協力して」

このような電話を受けると、家族を守りたい、相手を助けてあげたいという一心で、詐欺に気づくことができないのです。

### ◎こんな電話がかかってきたら、警察へ相談を

#### 警察官を装って…

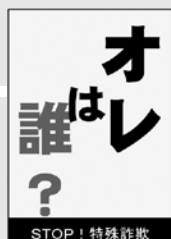
- ・犯人を逮捕したら、あなた名義の通帳を持っていた
- ・あなたの預（貯）金が危ない など…

#### 市役所職員を装って…

- ・還付金があるのでATMへ行ってください

#### 息子や孫を装って…

- ・電話番号が変わった
- ・不倫相手を妊娠させた
- ・小切手の入ったカバンをなくした



問合せ先 碧南警察署 ☎46-0110

善意をありがとう

ございました

(敬称略)

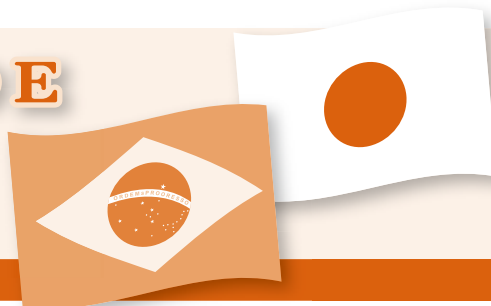
社会福祉協議会へ

栗原一幸



# PREFEITURA DE TAKAHAMA INFORMA

高浜市役所のお知らせ



## Sobre o recebimento do cartão de notificação do My number

### マイナンバー「通知カード」の受け取りについて

- \* Na cidade de Takahama, a entrega do cartão de notificação do My number foi concluído no início de dezembro, com exceção das pessoas que solicitaram a reentrega por estar ausente, e as pessoas que mudaram de endereço após o dia 5 de outubro de 2015.
- \* Para as pessoas que mudaram de endereço após o dia 5 de outubro de 2015 e não receberam o cartão de notificação do My number, será enviado pelo correio para o novo endereço (Não há a necessidade de pedir para reencaminhar para o novo endereço), por isso, aguarde mais um pouco.

### ● Caso estiver ausente quando forem entregar o cartão de notificação do My number, será deixado o cartão de ausência para contato.

- \* No caso de estar ausente quando forem entregar o cartão de notificação, será deixado o cartão de ausência para contato (Cor-de-rosa).
  - O correio guarda durante 7 dias após deixar o cartão de ausência para contato, após esse período é devolvido para a prefeitura.
  - O cartão de notificação devolvido para a prefeitura, será entregue no balcão n.7 do setor Shimin Madoguchi, no 1ª andar. Favor vir buscar até o dia 31 de março de 2016.
  - Após o dia 1 de abril de 2016, a 2ª via custará 500 ienes por pessoa.

### ● Para receber traga os documentos abaixo:

<No caso da própria pessoa ou alguém da família for buscar.>

- Documento de identidade da pessoa que vier ao balcão(Obs.1).
- Carimbo.

<Quando terceiros (Representante) forem buscar.>

- Procuração.
- Documento de identidade do outorgante(Obs.1).
- Documento de identidade do outorgado(Obs1).

※(Obs1)Zairyu card ou a carteira de habilitação.

※Para mais informações, favor consultar.



- Dia e horário de atendimento:
  - Durante a semana : 8:30h~17:15h.
  - Sábados e domingos : 8:30h~12:15h.
  - Folgas : Feriados (Com exceção dos sábados e domingos).
- Local : 1ª andar da prefeitura, Grupo Shimin Madoguchi, balcão n.7.

## ~Para as pessoas que pediram o cartão do My number~

### Para receber o cartão do My number (Cartão do número pessoal)

### ~個人番号カードを申請した方へ~ マイナンバー「個人番号カード」の受け取りについて

- \* O cartão do My number será confeccionado pelos órgãos do sistema de informações dos governos locais, que receberam o encargo do governo federal, e será enviado em sequência para as respectivas prefeituras municipais.
- \* Assim que a prefeitura receber e os preparativos para a entrega estiverem prontos, será enviado o aviso da entrega do cartão do My number (Hagaki) no envelope selado (Não é necessário reenviar), por isso aguarde mais um pouco.

Contato : Setor Shimin Madoguchi Group ☎52-1111 (ramal 214・218)

## Clínicas de Plantão no mês de Fevereiro

### 3月の休日等在宅当番医

☆Associação Médica de Takahama informa: o horário das consultas aos domingos e feriados é das 9:00~12:00h e das 13:30~17:00h.

Dia 6	Clínica Terao (Clínica geral e pediatria)	Koike-cho	53-0073
Dia 13	Clínica Masuda (Otorrinolaringologista)	Sawatari-cho	52-3030
Dia 20	Clínica Nakata (Clínica geral)	Sawatari-cho	54-0606
Dia 21	Clínica Yoshihama (Clínica geral e pediatria)	Kuretake-cho	52-5110
Dia 27	Clínica Infantil Tsuji	Shinmei-cho	52-9990

☆A associação odontológica de Takahama informa: o horário das consultas aos domingos é das 9:00~12:00h

Dia 6	Clínica odontológica Suguiura	Kuretake-cho	52-5000
Dia 13	Clínica odontológica Green	Yashiki-cho	53-1515
Dia 20	Clínica dentária Shizuma	Sawatari-cho	91-8838
Dia 27	Clínica Odontológica Minato	Futatsuike-cho	52-6666

Confirme o plantão antes da consulta planejada, pois poderá haver alterações.

Em caso de emergência fora do horário de atendimento, consulte o Centro de Informações de Emergência Médica (☎36-1133 <http://www.qq.pref.aichi.jp/>).



- 日** 日時
- 場** 場所
- 内** 内容
- 講** 講師
- 募** 募集対象・人数
- 費** 費用
- 持** 持ち物
- 他** その他
- 申** 申込先・申込方法
- 問** 問合せ先

### 介護教室 「ストレス解消と上手なサービス活用法」

日ごろの介護に不安や悩み、ストレスはありませんか。  
ひとりで抱え込まないで劇と和氣あいあいの座談会で悩みやストレスを分かちあいましょ。

**日** 3月12日(土)  
午後1時30分～午後3時

(受付/午後1時～)

**場** いきいき広場 2階ホール

**内** ・劇「認知症になっても…大丈夫」  
・座談会

**費** 無料

**申** 問 困地域包括支援センター

☎52-9610

### 高浜まちづくり協議会 フラダンス入門教室

フラダンスの手の動きやステップは、ゆっくりとしています。全身の筋肉を使う有酸素運動で、ダイエットも期待できます。  
年配の方から、子どもまで誰でも気軽に始められます。

**日** 4月9日、5月14日、6月11日、7月9日、8月13日、9月10日

いずれも土曜日  
午後2時～3時

**場** 高浜ふれあいプラザ 2階

**募** 先着20人(市内在住)

**費** 200円

**持** 飲み物、動きやすい服装

**申** 3月4日(金)午後2時～電話にて氏名、住所、電話番号を連絡

### 太極拳体験教室

太極拳は、緩やかで流れるように、ゆったりとした動きで、正しい姿勢をつくり、健康・長寿によいとわられています。  
体力に自信のない方にも、安心して始められる体験教室に、参加してみませんか。

**日** 4月16日、5月21日、6月18日、7月16日、8月20日、9月17日

いずれも土曜日

午前10時～11時30分

**場** 高浜ふれあいプラザ 2階

**募** 先着20人(市内在住)

**費** 無料

**持** タオル、飲み物、運動ができる服装

**申** 3月5日(土)午前10時～電話にて氏名、住所、電話番号を連絡

\* \* \*

**申** 問 高浜まちづくり協議会  
(高浜ふれあいプラザ)

☎87-9112(午前9時～午後5時)

### かわら美術館陶芸イベント講座 「傘立てに挑戦」

**日** 3月13日(日)

午前9時30分～午後4時(昼休憩あり)

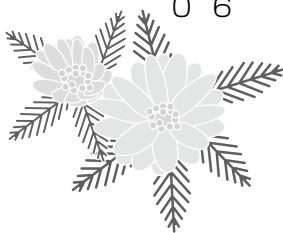
**場** かわら美術館 2階陶芸創作室

**募** 先着14人(16歳以上対象)

**費** 5,500円

**申** 2月14日(日)午前9時～ミュージアムショップまたは、ファクス、ホームページで受付

**問** かわら美術館  
☎52-3366  
☎52-8100



### 平成28年度 愛知県要約筆記者 養成講習会

**日** 4月10日(日)～平成29年1月29日(日)  
(全20回)

**場** ウィルあいち(名古屋市中区上堅杉町1番地)

**募**

・手書きコース…18人  
・パソコンコース…12人

※県内に在住または在勤し、聴覚障がい者の福祉に理解と熱意があり、要約筆記活動および聴覚障がい者の支援に携わることができる20歳以上60歳以下の方

**費** 1万2,000円

(テキスト代3,400円別途)

**申** 2月29日(月)(消印有効)までに受講申込書に必要事項を記入し、申込先へ郵送

([http://www.geocities.jp/npo\\_aichnetyou/](http://www.geocities.jp/npo_aichnetyou/)からダウンロード)

**申** 問 あいち聴覚障害者センター  
☎052-228-6660

☎052-221-8666

〒460-0001 名古屋市中区三の丸1-7-2 桜華会館1階

Eメール

aichi.deaf.center@fute.ocn.ne.jp (件名に「井川宛」と明記)

**吉浜まちづくり協議会  
合同講座（作品展示同時開催）**

日 3月6日(日)

場 吉浜ふれあいプラザ 2階  
費 500円

◆ **手芸講座**（午前10時～正午）  
ギャザーポーチを作ります。

募 20人（先着順）

講 野々山清恵氏

持 裁縫道具、持ち帰り用の袋

◆ **編み物講座**（午前10時～正午）  
ネックレスを作ります。

募 15人（先着順）

講 伊藤奈美氏

持 かが針（ない方は400円別途必要）  
持ち帰り用の袋

◆ **生け花講座**（午後2時30分～3時）  
旬の花を使ったフラワーアレンジ  
メントです。

募 10人（先着順）

講 内藤満里子氏

持 持ち帰り用の袋

\* \* \*

申 2月15日(月)～28日(日)に申込書を吉  
浜まちづくり協議会事務局に持参  
またはファクスで申込

問 申 吉浜まちづくり協議会

☎ FAX 52-1101

おしらせ

情報ファイル

催し・募集

CAMERA REPORT

カメラレポート

1/9 10 児童生徒美術展

かわら美術館に、市内小中学校の図工や美術の時間に製作した優秀作品が展示されました。カラフルな絵や子どもたちの自由な発想でできた作品を見に、多くの市民が来場しました。



1/10 冬の高小デー

高浜小学校で、児童、保護者、先生、地域の方などをまじえて、餅つきや炊き出し、瓦の鬼の絵つけ作業などが行われました。

瓦の絵つけでは、真剣なまなざしで取り組む親子の姿がみられ、「土に描くのは難しいね。初めてやるから、新鮮な感じだね。」と、大人も子どもも楽しんでいるようでした。



## 1/20 初雪

暖冬で過ごしやすい日々が続いていましたが、1月中旬から急に寒くなり、冬らしく雪が降りました。積雪は多くありませんでしたが、校庭にとびだしてきた子どもたちは、うれしくてたまらないようでした。(港小、中部公園にて撮影)



## 1/26 文化財防火デー 消火訓練を実施

昭和24年1月26日、現存する世界最古の木造建築物である法隆寺の金堂壁画が焼損したことから、昭和30年にこの日が「文化財防火デー」と定められました。文化財を火災・震災などの災害から守るため、この日を中心に、毎年全国的に文化財防火運動が実施されています。

市でも神明社(芳川町二丁目)において、消防署の指導のもと、神社関係者や文化財保護委員が消火訓練を実施しました。今後も文化財を大切に守っていくため、防災意識の啓発をしていきます。



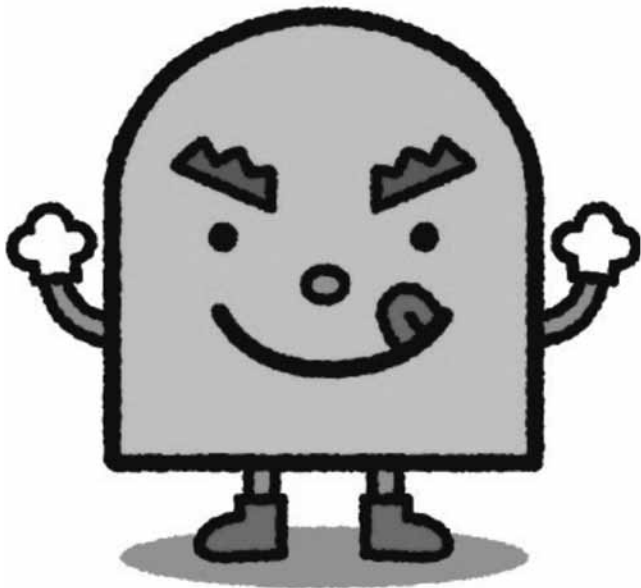
## 1/30 31 第27回東海女子ユース(U12) サッカー選手権大会に 「AOMレディース」出場

「AOMレディース」が、12月に行われた第33回愛知県小学生女子サッカー選手権大会で優勝し、東海大会に愛知県代表として出場しました。選手一同諦めずに最後までボールを追いかけてきました。東海大会に出場したことを自信にして、また明日から少しでも上手くなるよう練習に励んでいきたいとのことです。



愛知県大会優勝！

楽しい・うれしい・おいしい!



**「たべるのだいすきたかはまっ」**  
【高浜市子ども食育ガイドライン】

食事は、生きる力を育てるものです。食べることは、生きることです。

食育ガイドラインは、健康増進や食生活の改善を図り、食生活の向上を図るためのものです。食育を推進し、食生活の改善を図ることを目指します。

食育を推進し、食生活の改善を図ることを目指します。

---

**た** のいいな おんがで「いただきます」

**か** んしやの きもち わすれずに

**は** らべこ なんでも おいしいね

**ま** んぞく にっごう「ごちそうさま」

【子どもの食育マスコットキャラクター】

**かわら食人「カワラッキー」**

**就学前の食育目標**  
就学前に3つの習慣を身につけることを目指します!

**1 食事のあいさつをする**

**2 正しく箸を持つ**

**3 食事のお手伝いができる**

**プロフィール**

生年月日 平成19年2月15日

食べることが大好きなたかはまの鬼瓦の精

料理の腕はプロ級で、和食・洋食・中華・デザートとそのレパートリーは多彩

「市内の行事、幼・保・小・中などへ出かけ、子どもたちが、感謝の心を持ち、何でもバランスよく食べて、元気に育ててもらえるように、頑張っています。」

高浜市子ども食育マスコットキャラクター <sup>しよくにん</sup> かわら食人「カワラッキー」

“撮っておき”  
の  
たかはま

【第52回】

「ひと」「もの」「文化」などなど、  
有形・無形を問わず、  
高浜市の日常の暮らしの中にある  
とっておきの「お宝」を紹介します。

皆さんの食卓では、「いただきます。」「ごちそうさま。」をしっかり言っているだろうか。市では、食べることをとおして子どもが「楽しい・うれしい・おいしい」と感じることをめざし、平成19年に「子ども食育ガイドライン」を定めた。

このときに、食育の普及・啓発のために誕生したのが「カワラッキー」だ。319点の公募作品の中から、ハッピークリエイター・たかいよしかずさんの作品が選ばれた。鬼瓦をモチーフに、きいろで愛嬌があって、子どもたちに人気がある。かわら「食人」としているところもポイントだ。

当時から関わる高浜市子ども食育推進協議会の太田真由美さん(青木町)に聞いた。「ガイドラインには、子どもたちが食べることをとおしてすきな大人になってほしいという想いが込められています。『カワラッキー』のおかげで、子どもたちが食事に興味を持ってくれました。毎日の食事は、命をいただき、いろいろな人の手が加えられています。感謝の心が大切ですね。現在、多くの食育ボランティアが市内で活動しています。こういった方たちの支えもあって、『食育』が浸透してきていると感じています。」

「カワラッキー」は、来年2月15日で10歳を迎える。今年の6月19日(日)には誕生10周年記念の「たかはま食育フェスタ」が開催予定。「カワラッキー」の今後の活躍に期待し、皆さんも、日々の食事が「楽しい・うれしい・おいしい」と感じられる食卓にしていこう。

**LEIA A PÁGINA EM PORTUGUÊS!**

ポルトガル語のページを読んでください! (P.20)

広報たかはま  
編集・発行／高浜市役所総合政策グループ

〒444-1398 愛知県高浜市青木町四丁目1番地2  
TEL (0566) 52-1111 FAX (0566) 52-1110  
<http://www.city.takahama.lg.jp/>  
電子メール info@city.takahama.lg.jp

早期配布にご協力ください。

