

広  
報

# たかはま

2015

9/15  
SEPTEMBER

No.1251

「おいしい？」

「とってもおいしいよ！」

- P2 国勢調査
- P4 マイナンバーの個人番号カード
- P5 10/4 日曜窓口開庁の一部業務休止
- P12 平成28年度保育園・幼稚園入園手続
- P26 鬼みちまつり参加募集

県内でもめずらしい「福祉科」のある高浜高校。夏休み中、地域福祉の勉強の一環として、生徒有志が宅老所での昼食づくりに挑戦しました。

若者たちの心のこもった手料理に、利用者の皆さんも満面の笑顔でした。

(宅老所「こっこちゃん」にて撮影)



# 平成27年10月1日 国勢調査

国勢調査  
2015

インターネット回答ができます  
9月20日(日)まで!

国勢調査の対象は、  
日本に住んでいるすべての人です。

この調査では、先にインターネットでの回答を受けつけ、インターネットで回答しなかった世帯には「紙の調査票」を配布します。

## ①インターネットでの回答

- ・調査員が各世帯を訪問し「インターネット回答の利用案内」を配布しています。パソコンやスマートフォンなどから回答することができます。
- ・配布している「インターネット回答の利用者情報」、「インターネット回答の操作ガイド」をご覧ください。
- ・回答は、9月20日(日)までをお願いします。  
\*インターネットで回答した世帯には、「紙の調査票」への記入は不要のため調査員の訪問はありません。

**スマート国勢調査!**  
全国一斉インターネット回答をスタートします!

データの向こうにドラマがある

5年に1度の大調査!!  
国勢調査が、進化しました!

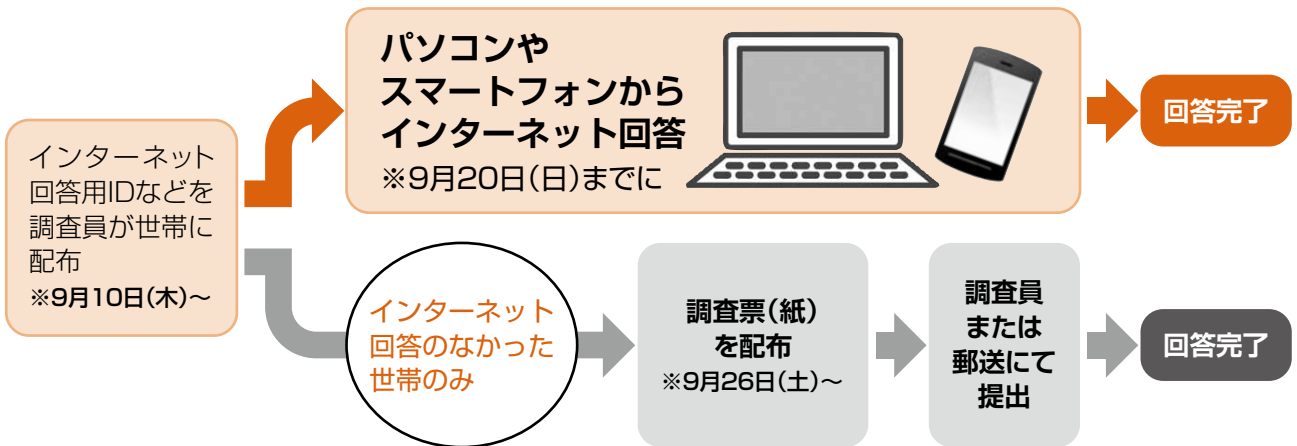
インターネット回答が可能な世帯は、パソコン・タブレット・スマートフォンからご回答いただけます!

インターネット回答開始日  
9月10日(木)～20日(日) 10月1日(日)～7日(日)

国勢調査は、日本国内に住むすべての人と世帯を対象とした、国の最も重要な統計調査です。

総務省統計局・都道府県・市区町村からのお知らせです

## 調査の流れ



- ◇国勢調査員が皆さんのお宅を訪問する際は、「国勢調査員証」を携帯していますので、確認してください。
- ◇調査票の内容は、統計の作成以外に使用することはありません。
- ◇調査結果は、社会福祉、雇用対策、生活環境の整備などの資料として私たちの暮らしのために役立てられます。



国勢調査は、  
全国いっせいに  
行われます。

## ② 調査票(紙)での回答

秘 基幹統計調査 国勢調査調査票

政府統計 平成27年10月1日 数字は右つめに 記入は黒の鉛筆で

総務省統計局

世帯について (調査票が2枚以上にわたる場合は1枚目のみに記入してください)

1 世帯員の数  
 ・ふだん住んでいる人  
 全員の人数を書いてください

2 住居の種類  
 持ち家 都道府県・市区町村営の賃貸住宅 都市再生機構・公社等の賃貸住宅 民営の賃貸住宅 給与住宅(住宅・公務員住宅など)

3 氏名及び男女の別  
 ・ふだん住んでいる人を  
 もれなく書いてください

4 世帯主との続き柄  
 ・世帯主の配偶者(妻又は夫)  
 の祖父母・兄弟姉妹はそれぞれ  
 祖父母・兄弟姉妹に含めます  
 ・孫の配偶者は孫に兄弟姉妹  
 の配偶者は兄弟姉妹に含めます

5 出生の年月  
 ・該当する元号又は西暦に  
 記入したうえで年及び月を  
 書いてください  
 ・年を西暦で記入する場合は  
 西暦年の4桁を書いて  
 ください

6 配偶者の有無  
 ・届出の有無に関係なく記入  
 してください

7 国籍  
 ・外国の場合は国名も書いて  
 ください

8 現在の場所に  
 住んでいる期間  
 ・生まれてから引き続き  
 現在の場所に住んでいる  
 場合は出生時から  
 のみに記入してください

9 5年前(平成22年10月1日)  
 にはどこに住んでいましたか  
 ・平成22年10月1日より後に  
 生まれた人については出生後  
 に住んでいた場所を記入

インターネットでの回答がなかつた世帯に「紙の調査票」を配布します。(9月26日(土)～)

◇あなたの世帯にふだん住んでいる人もれなく記入してください。  
 ・すでに3か月以上住んでいる人  
 ・まだ3か月にならないが、3か月以上にわたって住むことになっている人

・黒の鉛筆で記入してください。  
 ・マークは該当する○を●のように塗りつぶしてください。  
 ・提出する前に、記入もれがないか確認してください。



## 国勢調査をよそおった「かたり調査」に注意してください

- ◆国勢調査では、金銭を要求することはありません。
  - ◆銀行口座の暗証番号やクレジットカード番号を聞くことはありません。
  - ◆国勢調査をよそおった不審な訪問者や、不審な電話・電子メールなどに注意してください。不審に思ったときは、速やかに市役所かコールセンターに知らせてください。
- ◇調査員は、「国勢調査員証」を携帯しています。

調査票の記入方法などについてわからないときに利用してください！  
 《国勢調査コールセンター》 ※通話料金がかかります。

☎0570-07-2015 | P電話：03-4330-2015

設置期間：10月31日(土)まで

受付時間：午前8時～午後9時(土・日曜日、祝日も利用可)

# 個人番号カード

平成28年1月から交付開始

安心・安全な利用のため  
「制度面」と「システム面」  
の両方から個人情報を  
保護する対策を  
講じています



交付手数料は  
**無料!**  
※初回のみ

## Q 「個人番号カード」って何？

マイナンバーキャラクター  
「マイナちゃん」

**A** 平成28年1月から希望者に交付されるカードで、取得するには交付申請の手続きが必要です。カードはプラスチック製で、ICチップを搭載し、表面に氏名、住所、生年月日、性別などが記載され、本人の顔写真も表示されます。裏面にはマイナンバーなどが記載されます。

身分証明書として利用できるほか、ICチップに搭載された電子証明書を用いて、e-Tax（国税電子申告・納税システム）などの電子申請を行うことができます。

※個人番号カード交付の際は、通知カードと交換になります。

## Q どうやって申請するの？

**A** 申請の手続きは、10月から順次通知される「通知カード」といっしょに送付された説明書に従い、「個人番号カード」申請書を返信用封筒にて返送してください。

※個人番号カードを希望しない場合は、通知カードを大切に保管してください。

【個人番号カードイメージ】



表面

## Q 「住民基本台帳カード」はどうなるの？

**A** カードの表面に記載してある有効期限までの利用となります。また「住民基本台帳カード」の発行は12月28日(月)をもって終了します。

※住民基本台帳カードに電子証明書を登録し、e-Taxなどを利用している方は、電子証明書の有効期限（発行より3年間）までの利用となります。なお、電子証明書の更新期限は12月22日(火)までとなりますので、注意してください。



裏面

マイナンバーは「社会保障」「税」「災害対策」の手続きの際に必要な重要な番号です。

### 手続きが正確で早くなる！

行政機関・地方公共団体での作業の無駄が削減され、手続きがスムーズになります。

### 面倒な手続きが簡単に！

課税証明書などといった資料の添付を省略できるようになります。

### 給付金などの不正受給の防止

行政機関が国民の所得状況などを把握しやすくなり、不正受給を防止できます。

今年10月以降「マイナンバー」が住民票の住所に通知されます。通知が確実に届くように、今の住まいと、住民票の住所が異なる方は、現在住んでいるところに、住民票を異動してください。

## マイナンバーに関する問合せ先

### ●コールセンター（全国共通ナビダイヤル）

午前9時30分～午後5時30分（土・日曜日、祝日、年末年始を除く。）

日本語窓口／☎0570-20-0178 外国語窓口／☎0570-20-0291

※英語、中国語、韓国語、スペイン語、ポルトガル語に対応

### ●マイナンバー制度に関するホームページ（内閣官房）

<http://www.cas.go.jp/jp/seisaku/bangoseido/>

問合せ先 市民窓口グループ ☎52-1111（内線214・218）

## 10月4日（日） 日曜日窓口開庁の一部業務休止について

個人番号法の施行に伴うシステム更新作業のため、市民窓口グループにおいて取り扱う業務を一部休止します。なお、税務グループ（一部収納担当業務を除く。）、市民生活グループの窓口については、通常の取扱業務と同じになります。

### 【休止業務】

- ① 印鑑登録の申請およびカード交付
- ② 住民基本台帳カードの申請およびカード交付
- ③ 福祉医療費受給者証の交付
- ④ 異動（加入・転居・氏名変更など）を伴う国民健康保険被保険者証の交付  
※③④については、申請届出のみ可能。後日郵送します。
- ⑤ 当日の税金の納付は預かり書対応になります。納付書の発行はできません。  
※⑤については、後日領収書を郵送します。



問合せ先 市役所 ☎52-1111

市民窓口グループ 戸籍市民担当（内線214・218）

福祉医療担当（内線227）

国民健康保険担当（内線216・262）

税務グループ 収納担当（内線241・243・259）

# 2015 イタリア・ボローニャ 国際絵本原画展

10月3日(土)～11月1日(日)

イタリア中北部のボローニャ市で毎年開催されている子どもの本専門の国際見本市、ボローニャ・ブックフェアに併設された絵本原画コンクールの入選作品を紹介します。

このコンクールは子どもの本のために制作された作品を5枚1組で応募する形式で、世界中の新人イラストレーターの登竜門として知られており、日本からも毎年多くの応募者があります。49回目となる今回は61か国2,967作家の応募があり、本展ではその中から入選した、日本人10人を含む24か国76人の作家の作品を展示します。

今年は特別展示として、昨年ボローニャ近代美術館で展覧会を開催し、高い評価を得た作家・三浦太郎の作品「ワークマン ステンシル」と、第5回SM出版賞を受賞し、今後の活躍が期待される若手絵本作家、ポルトガルのカタリーナ・ソブラルの新作を含めた5冊の絵本から原画を紹介します。

世界の舞台上で評価される現在の絵本原画・イラストレーションの世界をお楽しみください。



マティルド・ルブリゼ (フランス)  
「ダイバー」



ジョン・ミファ (韓国)  
「あめつづ ぱたぱた」



リン・リエンエン (台湾)  
「光る虫」

マリアキアラ・ディ・ジョルジョ (イタリア)  
「5人の動物たち」

**観覧時間** 午前9時～午後5時 (観覧券の販売は午後4時30分まで)

※10月17日(土)は、鬼みちまつり開催にともない午後8時まで(観覧券の販売は午後7時30分まで)

**観覧料** 高校生以上600円(480円)、中学生以下無料

※( )内は前売、高浜市内在住者または20人以上の団体料金(前売は10月2日(金)まで)

※観覧券は当館のほか刈谷市美術館(前売のみ)、チケットぴあ、サークルKサンクス、セブン-イレブンでも販売(10月2日(金)まで前売料金、会期中は当日料金)

※会期中、刈谷市美術館「及川正通〈特大号〉展」のチケット提示で当日券2割引

**休館日** 月曜日(10月12日は開館)、10月13日(火)

**主催** 高浜市やきものの里かわら美術館、中日新聞社、一般社団法人日本国際児童図書評議会(JBBY)

会場では…

○ボローニャ・ブックフェアの様様や日本人入賞者のインタビュー映像を上映

○会期中の毎週土曜日の午後は「こどものじかん」。赤ちゃんや小さなお子さんをつれて気兼ねなく会話を楽しみながら観覧できる優先時間です。

## 関 連 行 事

### ◆三浦太郎講演会

特別展示の作家三浦太郎氏に活動の軌跡とこれからについて伺います。

とき 10月25日(日) 午後2時～

定員 50人

申込 9月5日(土)午前9時～ 電話受付

三浦太郎  
「ワークマン  
ステンシル」



#### \*三浦太郎 プロフィール

愛知県西尾市出身。大阪芸術大学卒業。2001年ポローニャ展に初入選し、フランスにて『JE SUIS...』で絵本作家としてデビューして以来、国内外で作家・イラストレーターとして活躍する。代表作は『くっついた』(こぐま社)、『ちいさなおうさま』(偕成社)など。

※たかほま子ども市民憲章啓発絵本『おとなもね・・・』(2006年)もてがけている。

### ◆木工ワークショップ

#### 「手作り箸づくりに挑戦!」

無垢の角材から削りだしてオリジナル箸をつくるワークショップです。

とき 10月11日(日)

午後1時～ 1時間おきに開催

講師 竹本剛氏(デザイナー・木工作家)

参加費 200円

対象 小学生3年生以上の親子、または2人一組のペア

定員 各回10人

申込 9月5日(土)午前9時～ 電話受付

### ◆ちいさなワークショップ

#### 「折紙で指人形をつくろう!」

展覧会作品の中にあるおもしろい人物や動物をイメージして指人形をつくろう!

とき 10月17日(土) 午前10時～正午、

午後1時～3時 ※随時開催

### ◆陶芸ワークショップ

#### 「絵本にでてくるお城をつくろう」

とき 10月4日(日) 午後1時30分～

参加費 高校生以上1,100円、中学生以下500円

申込 9月5日(土)午前9時～

※ミュージアムショップまたはファクス、ホームページから申込

### ◆デザインワークショップ

#### 「おしまいははじまりー自分で作る童話のつづき、紙芝居にしてみようよ!ー」

童話や昔話の続きの物語を考え親子で紙芝居を作ります。

とき 10月3日(土) 午後1時30分～

講師 クリエイティブクラブ ジイジイ  
(デザインユニット)

参加費 300円

対象 高校生以下の親子 定員 30人

申込 9月5日(土)午前9時～ 電話受付

### ◆コンサート&ワークショップ

#### 「不思議な電子楽器テルミンの世界」

世界最古の「触らない電子楽器」テルミンのコンサート。テルミンの体験もできます。

とき 10月12日(月・祝)

①午後2時～3時 ②午後3時～4時

講師 富川貴代氏、高扶美枝氏

### ◆美術館で聞く秋の絵本読み聞かせ

とき 10月24日(土)

①午前11時～ ②午後2時30分～

講師 高浜市立図書館

えほんの森読書アドバイザー

### ◆鬼みちまつりスタンプラリー

「鬼みちまつり」にあわせて、美術館内でスタンプラリーを開催します。

とき 10月17日(土) 午後3時～4時

対象 小・中学生

定員 200人

(景品がなくなり  
しだい終了)



### ◆コンサートボランティアによる ロビーコンサート

とき 10月25日(日) 午前11時～

### ◆学芸員によるギャラリートーク

とき ①10月10日(土) ②10月24日(土)

いずれも午後1時30分～

参加費 無料(ただし当日観覧券が必要)

# 国民健康保険加入者の皆さんへ



## 第三者の行為によるけがや病気でも国民健康保険が使える場合があります

※第三者行為による病気やけがで国民健康保険を使って病院にかかる場合は、すみやかに**市役所市民窓口グループの国民健康保険担当に届出**(事故の場合は警察にも)をしてください。

※届出の前に示談を結んでしまうと、その取り決めが優先し、加害者に医療費を請求できなくなることがあります。**かならず示談を結ぶ前に届出**をお願いします。

### 【第三者行為とは】

※交通事故 ※他人の犬にかまれた ※購入食品や飲食店での食中毒  
※スキー・スノーボードなどの衝突・接触事故 など

### 【国民健康保険が使えない場合】

※被害者がすでに加害者から治療費を受け取っているとき  
※業務上のけがのとき  
※酒酔い運転、無免許運転などによるけがのとき

## 整骨院・接骨院など柔道整復師の施術を受ける場合の注意

### 【国民健康保険が使える場合】

※捻挫(くじく・ひねる) ※打撲(打ち身) ※挫傷(肉離れなど)  
※骨折・脱臼(応急手当を除き、医師の同意が必要)  
※骨・筋肉・関節のけがや痛みで、その負傷原因がはっきりしているとき

### 【国民健康保険が使えない場合】

※単なる(疲労性・慢性的な要因からくる)肩こり  
※脳疾患後遺症などの慢性病や症状の改善のみられない長期の施術  
※保険医療機関(病院・医院など)で同じ負傷などの治療中のもの  
※労災保険が適用となる仕事や通勤途上での負傷  
※施術所以外(往診は除く。)での施術を受けたとき

※施術が長期にわたる場合は、内科的要因も考えられますので、医師の診断を受けてください。

※負傷原因(いつどこで何をしてどんな症状があるのか)を正確に柔道整復師に伝え、**保険が使えるかどうかを相談**してください。

※領収書はかならず受け取り、大切に保管しましょう。

## はり・きゅう・マッサージにかかる場合の注意

※保険証が使えるようになるためには、まず、医師が必要であると認め、医師の「**同意書**」または「**診断書**」の提出が必要です。

※領収書はかならず受け取り、大切に保管しましょう。

### 【国民健康保険が使える場合】

●はり・きゅう ※神経痛 ※五十肩 ※リウマチ  
※腰痛症 ※頸腕症候群 ※頸椎捻挫後遺症  
●マッサージ ※筋麻痺 ※関節拘縮

### 【国民健康保険が使えない場合】

●はり・きゅう  
※上記疾患以外のもの  
※病院などで同じ対象疾患の治療を受けているとき  
※医師の同意がないとき  
●マッサージ  
※医療上、マッサージを必要とする症例以外のもの  
※疲労回復や慰安を目的としたもの  
※医師の同意がないとき  
※上記の場合でも全額自己負担であれば施術を受けられます。



～詳しくは問い合わせてください～

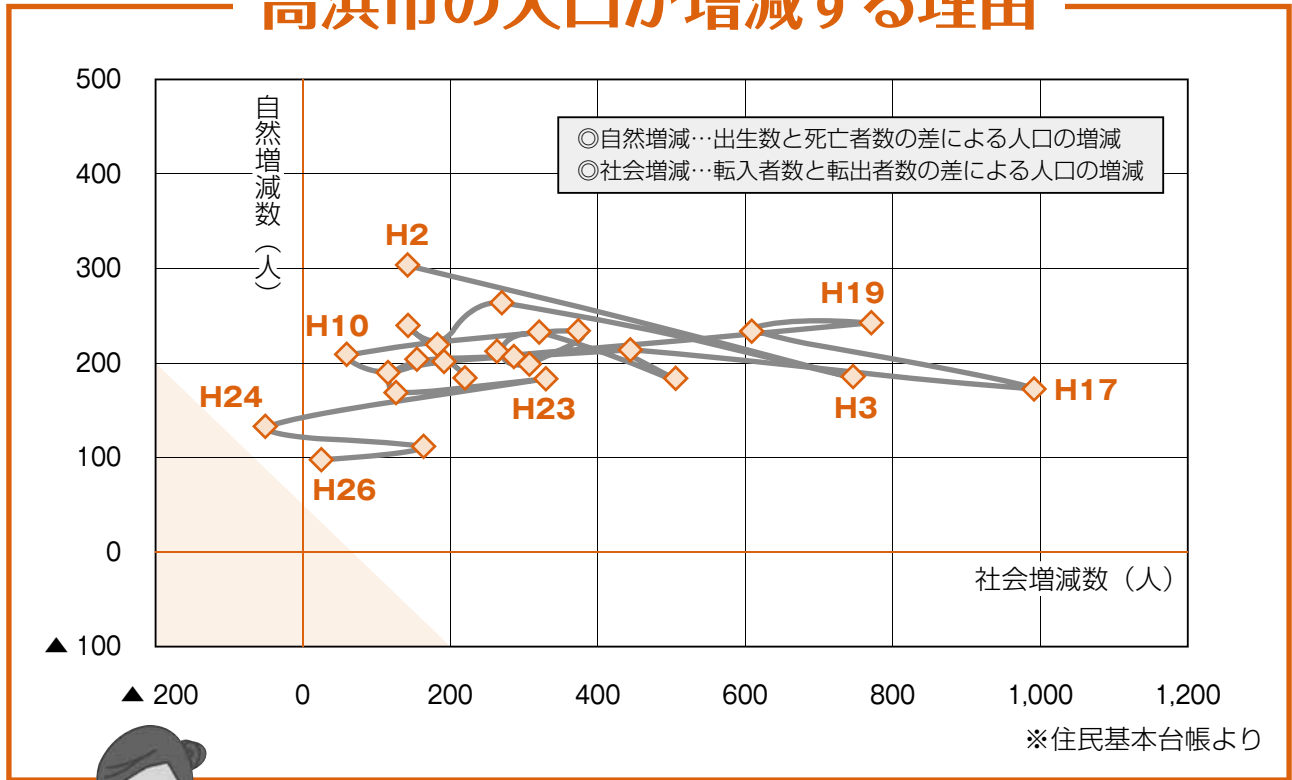
問合せ先 市市民窓口グループ  
☎52-1111 (内線261・262)



# アシタのたかはま研究所からの研究レポート③

『アシタのたかはま研究所からの研究レポート』では、さまざまなデータから高浜市の現状や将来の姿についてお伝えしていきます。

## 高浜市の人口が増減する理由



- ◆平成2年以降、新しく生まれる子どもの人数が亡くなる方の人数を上回っています。(自然増)
- ◆平成24年以外は、転入してくる人の方が転出する人より多くなっています。(社会増)
- ◆リーマンショック(平成21年)前は社会増の方が自然増より多かったのですが、リーマンショック後は、自然増が社会増を上回っています。

### 他市町村から



◎転入・転出する世帯の約75%が20~39歳となっています。

高浜市の人口  
平成27年1月1日  
46,295人

※住民基本台帳・住民基本台帳  
人口移動報告より

### 他市町村へ



◎高浜市では、1年間に約5%の市民が入れ替わっています。

《アシタのたかはま研究所 研究レポートは、市公式ホームページで公開しています。》

問合せ先 アシタのたかはま研究所 (国総合政策グループ内) ☎52-1111 (内線332)

# 「指定管理者評価結果」を公表します

市では、指定管理者制度の導入目的である「市民サービスの向上」や「コスト削減」などの効果を検証するため、施設ごとに所管グループによるモニタリングや指定管理者選定評価委員会による評価を行っています。

平成26年度の施設管理の実績に対する評価結果の内容をお知らせします。

## ◆評価結果

施設	指定管理者	評価割合	評価区分	所管グループ 問合せ先
宅老所 （「じい&ばあ」ほか3施設）	社会福祉法人 高浜市社会福祉協議会	90.6%	A	いきいき広場内 生涯現役まちづくり グループ ☎52-9873
IT工房「くりっく」	特定非営利活動法人 くりっく高浜	95.4%	A	
全世代楽習館	特定非営利活動法人 全世代楽習塾	86.9%	A	こども育成グループ （内線362）
みどり学園	社会福祉法人 高浜市社会福祉協議会	94.0%	A	
南部ふれあいプラザ	特定非営利活動法人 高浜南部まちづくり協議会	94.0%	A	総合政策グループ （内線366）
高浜市公共駐車場 （三高駅西駐車場）	株式会社 日本メカトロニクス	90.0%	A	都市整備グループ （内線287）
高浜市生涯学習施設 （中央公民館ほか5施設）	高浜市総合サービス株式会社	91.5%	A	文化スポーツ グループ （内線330-331）
高浜市生涯学習施設 （体育センターほか8施設）	特定非営利活動法人 たかほまスポーツクラブ	93.0%	A	
高浜南部公民館	特定非営利活動法人 高浜南部まちづくり協議会	92.9%	A	
図書館、郷土資料館	株式会社 図書館流通センター	93.7%	A	
やきものの里かわら美術館	乃村工藝社・NTTファシリティーズ 美術館運営共同事業体	97.0%	A	

## ◆評価の流れ

毎事業年度終了後、学識経験者や個々の施設に関する専門家や市民などで構成する第三者機関「指定管理者選定評価委員会」が、指定管理者選定時の事業計画、指定管理者年度事業報告書、所管グループによる年度モニタリングの評価結果などに基づき、指定管理者評価基準により採点方式で評価しています。評価結果は、「指定管理者評価基準」により評価された評価点を合算し、評価区分に基づき判定します。

## ◆指定管理者評価基準（標準例）

区分	評価項目
総則	施設の目的や基本方針の確立、職員の勤務実績・配置状況 など
施設整備の維持管理	施設・設備の保守点検、清掃管理、警備実績 など
運営及びサービスの質の向上	利用実績、サービス水準の確保、事故防止対策への取組み など



## ◆評価区分

評価区分	評価
指定管理者評価基準により評価された評価点の合計が8割以上	A（優良）
指定管理者評価基準により評価された評価点の合計が5割以上8割未満	B（妥当）
指定管理者評価基準により評価された評価点の合計が5割未満	C（要努力）

問合せ先 財務グループ ☎52-1111（内線306）

## 自治基本条例検証委員会③ 条例に込められた精神をいかしていくために… 「参画・協働・情報共有のガイドライン」(素案)を検討

自治基本条例は、みんなで力をあわせて「住んでよかった!」「いつまでも住み続けたい!」と思える高浜市をつくっていくために、高浜市のまちづくりに関する理念や基本的な仕組みを定めたルール。今年度が施行から5年目を迎えることから、「自治基本条例検証委員会」(市民・学識経験者・副市長の計7人で構成)において検証作業を行っています。各条文の精神をふまえた取組みが行われているか、各条文が現在の社会情勢に合っているか、運用してみて不都合がないかについて「検証中間報告書」をとりまとめ、8月17日～9月14日に意見募集を実施しました。(広報8月15日号参照)

また、検証作業と並行しながら、みんなで力をあわせて高浜市をつくっていくための行動原則「まちづくりの基本原則」について、行政の基本姿勢を明らかにし、計画(案)の検討や事業の企画立案・実行など、職員が実践する際の指針となる「参画・協働・情報共有のガイドライン」(素案)の検討を始めました。

### ■参画・協働・情報共有のガイドライン(骨子)

#### 参画の原則

市民の声をいかした市政運営を進めるため、事業の企画立案・実行など、さまざまな場面で市民が主体的に関わることができる機会をつくっていきます。

##### 【基本姿勢】

- ① 目的に応じた有効な手法を、複数実施
- ② 開催日時や場所、条件など、参画しやすい配慮・工夫
- ③ 参画機会に関する情報を発信

##### 【手法(例)】

ワークショップ、委員会・審議会、アンケート、パブリックコメント(意見募集)、市民意見箱、常設型住民投票制度 など

#### 協働の原則

高浜市を「住んでよかった!」と思えるまちにしていくため、公共的な課題は、市民・行政がそれぞれの持ち味をいかし、力をあわせて解決していきます。

##### 【基本姿勢】

- ① 目的や連携・協力方法を明確に
- ② お互いの特性を理解・尊重
- ③ 役割分担を明確に
- ④ ふさわしい手法を選ぶ
- ⑤ 活動成果・課題を振り返る

##### 【手法(例)】

事業協力、実行委員会、後援・共催、補助・助成、委託 など

#### 情報共有の原則

まちづくりは、まちの情報を知ること、課題を共有することから始まります。みんなで力をあわせていくためには、情報共有・情報交換が欠かせません。

##### 【基本姿勢】

- ① 市民の「知りたい」に応えられるよう、わかりやすく発信
- ② 複数の手法を使って、タイミングよく発信
- ③ 対話・キャッチボールを大切に

##### 【手法(例)】

広報たかはま、ホームページ、フェイスブック、メールマガジン・ネットワーク配信、会議の公開、説明会・意見交換会 など

### 参画・協働・情報共有を進めていくと…



- ◎市民の想いをいかした市政運営・まちづくりを実現することができる。
- ◎満足感・納得感を高めることができる。
- ◎市政運営・まちづくりの課題・目標が共有される。
- ◎市政運営・まちづくりの理解者・応援者が増える。



- ◆自治基本条例検証委員会は傍聴可能です。
- ◆自治基本条例や自治基本条例検証委員会の詳しい内容は、市公式ホームページのトップページのバナー「高浜市自治基本条例」をクリック!

#### ● 次回の検証委員会の予定 ●

とき 10月20日(火)午後4時～5時30分  
ところ 市役所 第2会議室(4階)

「検証中間報告」に対する市民意見と、意見に対する行政の対応案について報告し、「検証報告書」をとりまとめます。

平成  
28年度

# 保育園・幼稚園の 入園手続きが、はじまります



## 保育園

保育園名	入園説明会		入園申込書交付	入園申込書受付	注意
高取	10月2日(金) 予備日 10月5日(月)  中央公民館 3階大会議室	受付 午前9時30分～  説明会 午前10時～	10月2日(金) ～15日(木) (日曜日・祝日は 除く。)  ※各園または市 役所こども育成 グループにて交 付	10月8日(木) ～15日(木) ※各保育園で保 育時間内に受付	—
中央					—
高浜南部		10日午前は運動会 のため交付・受付不可			
ひかりこども園		—			
高浜あおぞら		—			
吉浜北部		—			
吉浜		—			
よしいけ		—			
翼幼保育園 (保育園)		受付 午後1時～  説明会 午前1時30分～			10日は運動会のため 終日交付・受付不可
吉浜さんさん	—				

※申込書類は、かならず期間中に提出してください。

※都合の悪い方は、市役所こども育成グループで交付・受付（土・日曜日、祝日は除く。）

## 幼稚園

①入園説明会		②願書受付
10月1日(木)	受付 午後2時15分～、説明会 午後2時30分～	10月8日(木)、9日(金)

※①②とも、各幼稚園にて。

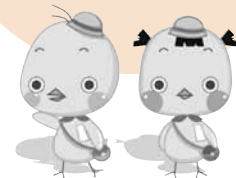
※詳しくは、広報9月1日号を確認してください。

※期間中にならず提出してください。



### 平成28年度 家庭的保育入所 手続き開始

平成28年度家庭的保育の入所  
手続きが始まります。  
詳しくは、市公式ホームページで  
確認してください。



### 平成26年度保育サービス第三者評価の結果

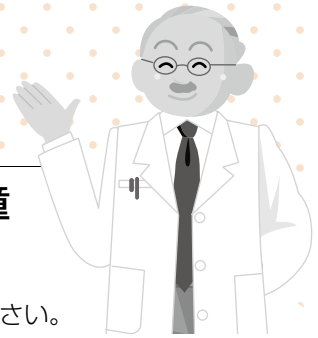
市では、市内の保育所、幼稚園、認定こども園での保育サービスの質の向上と利用者の皆さんに対する情報提供のため、保育サービス評価を行っています。平成26年度の評価結果は、市役所3階こども育成グループ、保育園、幼稚園、認定こども園、児童センター、市公式ホームページで閲覧できます。

評価結果はもちろん、各園の概要や保育の特色も記載されています。園選びの参考にしてみたいはいかがでしょうか。

問合せ先 園こども育成グループ ☎52-1111 (内線315・363)



# 平成28年度 就学時健康診断



**【対象】平成28年度小学校新入学児童**  
(平成21年4月2日～平成22年4月1日生まれ)

小学校名	実施日	受付
高浜	10月27日(火)	午後1時～
吉浜	11月 5日(木)	午後1時10分～
高取	10月26日(月)	午後1時～
港	10月23日(金)	午後1時20分～
翼	11月 6日(金)	午後1時～

※かならず受けてください。  
※入学予定の小学校で受診してください。  
※受付時間を分けて実施する場合があります。  
※各幼稚園・保育園をとおして9月中に案内します。  
届かない場合は、下記へ連絡をしてください。

問合せ先 園学校経営グループ ☎52-1111 (内線311)

## 私立高等学校等授業料の補助

**対象** 平成27年10月1日現在、私立高等学校または私立専修学校の高等課程(修業年限が3年の課程にかぎる。)に在籍している生徒の保護者で、市内に住所を有する方

※ただし次に掲げる生徒の保護者を除く。

- ◇高浜市奨学金を受けている生徒 ◇特待生で、授業料を全額免除されている生徒
- ◇通信制課程、専攻科、別科に在籍する生徒 ◇私立高等学校などに3年を超えて在籍している生徒

**申請方法** 10月30日(金)までに、高浜市私立高等学校等授業料補助金交付申請書(9月下旬までに保護者あてに送付)に必要事項を記入し、在学証明書を添付して提出

※申請書が届かない場合は、10月9日(金)までに問い合わせてください。

世帯区分	1人あたりの補助額(年額)
補助年度の市民税の課税の基準となる課税総所得金額が200万円以下の世帯	24,000円
補助年度の市民税の課税の基準となる課税総所得金額が200万円を超え350万円以下の世帯	12,000円

提出・問合せ先 園学校経営グループ ☎52-1111 (内線311)

託児付  
子育て支援講座

## Nobody's Perfect Program

ノーバディーズ  
パーフェクトプログラム

参加者同士が互いの「どうしてる?」を出しあって、自分の力で問題解決できるように、気づきを促すワークショップ形式のプログラムです。少人数で行われ、専門のファシリテーターが学びをサポートします。

**とき** 11月2日・9日・16日・30日、12月7日・14日(すべて月曜日、全6回) 午前10時～正午

**ところ** 女性文化センター2階会議室

**対象** 市内在住の方で、0～5歳の子をもつ親(初めて受講する方、全6回出席できる方)

**定員** 12人

**費用** 500円(湯茶代、6回分)

※託児あり(未就学児のみ。要事前申込)

**申込** 9月15日(火)～

※定員になりしだい締切

※メール申込時記載内容…①名前②住所③電話番号  
④メールアドレス⑤託児の有無(有りの場合:子どもの名前、年齢、性別)⑥話してみたいこと、育児で気がかりな点など

※キャンセルが出た場合は受付順に連絡

**申込・問合せ先** 高浜市いちごプラザ ☎52-5232

Eメール ichigoplaza@katch.ne.jp

子育てに悩めるのは自分だけじゃないんだ。

リフレッシュでき、子どもと笑顔で向きあうことができました。

イライラや不安なことも話せて、ストレス発散できるよ。



# 地域で見守る子育て!子育て!

## 「子育てがうまくいかない」 それはちょっとした工夫でかわることもあります。

### 友だちとトラブルをおこしてしまう

自分の感情や欲求をコントロールすることが苦手な子どもには、思いどおりにならなかったり、嫌なことをされたりすると、衝動的に手が出てしまうことがあります。うまく表現できない自分の怒りや感情が爆発して、おもわず友だちにつかみかかったり、叩いたりしてしまうのです。

まだ言葉がうまく出てこないために、使いたいおもちゃを無言で取りあげたり、目の前にいる子を手で押しつけたりと先に手が出てしまうケースもあります。理解力がつき、言葉が出てくることで、徐々に手が出ることは減っていきます。

### 対応①気持ちを落ちつかせ、理由をきく

頭ごなしに「叩いちゃだめ!なぜ叩くの?」と叱っても、なかなか解決しないこともあり、気持ちを受け止めることで、子どもの興奮をおさめてあげます。静かな場所へ移動してクールダウンし、言葉がうまく出ない場合は、「おもちゃ、使いたかったよね」「お友だちに注意されて悔しかったよね」と気持ちに共感してあげると、徐々に気持ちが落ち着いていきます。

### 対応②自分の気持ちを言葉で表現できるように

子どもの気持ちが落ち着いたら、叩いたり、物を投げたりするかわりに、どうすればよかったか教えていくことが大切です。ふだんから自分の気持ちを言葉にする練習をしていくことも大切です。

### 対応③やさしく声をかけ、事前に止めることが大切

子どもをよく観察して、何かをする前に止められるのがベストです。そのときも強い口調で叱らず、否定するような言葉は使わないようにしましょう。友だちに乱暴しそうなときは「○○くんはえらいから、叩かないよ。」と伝え、我慢できたときには、たくさんほめてあげましょう。

## 子どもたちの育ちを、ゆったりとした気持ちで見守っていきましょう。

問合せ先 いきいき広場内保健福祉グループ  
☎52-9871



# 10月の 児童センター

■東海児童センター ☎52-5126  
 ■中央児童センター ☎52-3014  
 ■吉浜児童センター ☎52-1019  
 ■翼児童センター ☎54-2833

■開館日 月曜日～土曜日 ■開館時間 午前9時～正午・午後1時～5時 ■休館日 日曜日・祝日・年末年始

## 乳幼児対象の行事

随時参加可能。いずれも午前10時30分開始

開催場所	月日	内容
東海児童センター	10/22(木)	運動会ごっこで遊ぼう。
中央児童センター	10/ 7(水)	いろいろな運動遊びを親子でふれあいながら楽しもう。
	10/21(水)	
吉浜児童センター	10/ 1(木) 10:00 ～11:30	〈のびのび育児相談〉 保健師による健康講話。育児相談可
	10/ 5(月)	〈体操教室〉 体育指導の先生と鉄棒遊びをしよう。 ※0・1歳児(10:30～)、2・3歳児(11:00～)
	10/14(水)	〈リトミック〉音楽にあわせて自由に体を動かして遊ぼう。
	10/23(金)	〈誕生日会〉10月生まれの誕生日会をします。※10/3(土)～10(土)に申込
翼児童センター	10/ 8(木)	講師の先生といっしょに「わらべうた」で遊ぼう。 ※前日までに電話で申込
中部公園	10/ 1(木)	どんぐりを拾っておもちゃを作ろう。 ※雨天：翼児童センター
	10/15(木)	ボールや玉入れを使ってミニ運動会をしよう。 ※雨天：翼児童センター
	10/16(金)	しっぽ取りをして遊ぼう。 ※雨天：吉浜児童センター
	10/22(木)	風船で遊ぼう。 ※雨天：翼児童センター
	10/29(木)	かぼちゃオバケと追いかけてしよう。 ※雨天：翼児童センター

## 児童センター行事

参加希望者は各児童センターへ直接申込(申込受付は午前9時～。定員になりしだい締切)

### ■東海児童センター

行事名	月日	時間	内容	対象	定員	参加費	申込期間
ほっとひといき ティータイム	10/14(水)	11:00 ～12:00	スイートポテトをいっしょに 食べて情報交換をしよう。	乳幼児 親子	15組	300円	9/30(水) ～10/7(水)
親子体操	10/16(金)	10:30 ～11:30	曲にあわせて親子でふれあい 遊びをしよう。	1歳6か月 ～3歳親子	20組	無料	9/18(金) ～30(水)

### 【予防接種】

対象者：接種時点で高浜市に住民票がある方

接種場所：市内実施医療機関（詳細は各予防接種の案内文で確認してください。）

持ち物：母子健康手帳、接種する予診票、健康保険証、子ども医療費受給者証※母子健康手帳はかならず持参してください。

接種期間：通年

その他：市内実施医療機関に電話予約をして接種してください。転入した方は、連絡してください。

<予防接種の広域化について> かりつけ医が高浜市外にある場合など、定期予防接種が県内の医療機関で受けることができますようになりました。詳しくは保健福祉グループに問い合わせてください。

定期予防接種種別		対象年齢	備考
B C G	1回	1歳に至るまでの児	※生後5か月に達したときから生後8か月に達するまでの期間を標準的な接種期間とします。
4種混合(百日せき・ジフテリア・破傷風・不活化ポリオ)	初回3回 追加1回	生後3か月～7歳6か月に至るまでの児 ※追加接種は、初回接種(3回)終了後、1年～1年6か月後に接種	
M R (麻しん・風しん混合)	1期	1歳～2歳に至るまでの児	※1歳の誕生日を迎えたら、優先的に接種しましょう。
	2期	年長に相当する年齢の方 (平成21年4月2日～平成22年4月1日生まれ)	※接種期間:平成27年4月～平成28年3月 ※なるべく早く受けてください。
DT(ジフテリア・破傷風混合)	2期	小学6年生(平成15年4月2日～平成16年4月1日生まれ)	※接種期間:平成27年4月～平成28年3月 ※なるべく早く受けてください。
日本脳炎	1期 初回2回 追加1回	3歳～7歳6か月に至るまでの児 ※追加接種は、初回接種(2回)終了後おおむね1年後に接種	※3歳になるお子さんについて、接種の積極的勧奨を行っています。 ※平成8年4月2日～平成9年4月1日生まれの方で第2期が未接種の方へ積極的勧奨を行います。 ※積極的勧奨以外の対象者(平成7年4月2日～平成19年4月1日生まれ)で20歳未満の方は、希望があれば接種できます。
	2期 1回	9歳以上13歳未満の方	
ヒブワクチン (インフルエンザ菌b型)	初回開始月齢に応じ接種回数が異なる	生後2か月～5歳に至るまでの児	※開始が生後2か月～生後7か月に至るまでの場合：初回3回(1歳に至るまでに完了)追加1回 ※開始が生後7か月に至った日の翌日～1歳に至るまでの場合：初回2回(1歳に至るまでに完了)追加1回 ※開始が1歳に至った日の翌日～5歳に至るまでの場合：1回
小児用肺炎球菌ワクチン			※開始が生後2か月～生後7か月に至るまでの場合：初回3回(2歳に至るまでに完了)追加1回 ※開始が生後7か月に至った日の翌日～1歳に至るまでの場合：初回2回(2歳に至るまでに完了)追加1回 ※開始が1歳に至った日の翌日～2歳に至るまでの場合：2回 ※開始が2歳に至った日の翌日～5歳に至るまでの場合：1回
水痘ワクチン	2回	1歳～3歳に至るまでの児	※水痘にかかったことがある場合は対象外 ※任意接種で受けた回数は定期接種として受けた回数に含まれます。
子宮頸がん予防ワクチン	厚生労働省より平成25年6月14日付けで「子宮頸がん予防ワクチンの接種を積極的にはお勧めしていません。」と勧告がありました。接種に当たっては、有効性とリスクを理解したうえで受けてください。		

### 【衣浦東部保健所行事】

問合せ先 衣浦東部保健所 ☎21-4778

会場：衣浦東部保健所

種別	日程	実施時間	内容	備考
栄養相談	14日(水)	9:00～11:30	糖尿病・脂質異常症・肥満など複数の疾患のある方へ、栄養・食生活相談を行います。	衣浦東部保健所へ電話予約
こころの健康医師相談(精神科医師)	7日(水)	14:00～16:00	精神科医師によるこころの健康相談を行います。	
骨髄バンクドナー登録	毎週火曜	9:00～11:00	ドナー登録 【登録できる方】18歳～54歳の健康な方	
エイズ抗体検査	毎週火曜	9:00～11:00	匿名で検査ができます。	予約不要
	第1・3月曜	18:00～19:00		



27年10月の  
**保健ガイド**



の  
岡田 莉乃ちゃん(青木町)



まこと  
細川 真渡くん(論地町)

各健診の受付時間はか  
ならず守ってください。  
受付時間を過ぎた場合  
は、次回の健診の受診  
となります。

問合せ・相談は  
**いきいき広場内保健福祉グループ ☎52-9871**  
\*年間スケジュールは高浜市公式ホームページに掲載しています。

**お知らせ**

- ・乳幼児健診・相談などは、受付時間の10分前に開場します。
- ・駐車場は三河高浜駅西立体駐車場を利用してください。駐車券をお渡しします。

**【乳幼児・妊婦】 ★印については、個別通知をします。**

**会場：いきいき広場**

種別	日程	受付時間	対象	持ち物	備考
4か月児健診 離乳食講習	16日(金)	12:00 ~13:30	★平成27年6月生まれ	・母子健康手帳 ・健診アンケート ・バスタオル	図書館より絵本の紹介と貸出しを します。パパ向けに「パパさろん」 を行っています。
1歳6か月児健診 フッ化物歯面塗布	21日(水)		★平成26年3月生まれ	・母子健康手帳 ・健診アンケート ・歯ブラシ	※歯みがきを済ませてきてくださ い。 ※フッ化物歯面塗布は、希望児の み実施(料金300円)
2歳児・2歳6か 月児歯科健診、フ ッ化物歯面塗布	2日(金)		(2歳児) ★平成25年9月生まれ (2歳6か月児) 平成25年3月生まれ	・母子健康手帳 ・歯ブラシ	
3歳児健診	7日(水)		★平成24年9月生まれ	・母子健康手帳 ・健診アンケート ・歯ブラシ	※歯みがきを済ませてきてくださ い。
5歳児健診	14日(水) 28日(水)	対象者に通知		※手鏡、コップ、タ オル(5歳児のみ)	
ちびっこ相談	9日(金)	9:30 ~10:30	0歳~就学前のお子さん とその家族	・母子健康手帳	※歯科相談を希望の方は歯ブラシ を持参
発達相談	19日(月)	要予約	就学前のお子さんとその 家族		希望する方は保健福祉グループへ 問い合わせてください。
言語相談	29日(木)	要予約	就学前のお子さんとその 家族		
ママプチさろん	13日(火)	9:50 ~10:00	妊娠した方	・母子健康手帳 ・母子健康手帳副読本	※保健福祉グループへ電話予約
こんにちは!あか ちゃん訪問	随時	随時	生後4か月未満の赤ちゃ んのいるすべての家庭 (里帰り出産者も可)	・母子健康手帳 ・タオル	留守番電話に伝言が残っていた 方、里帰り中で市内に不在の方は 連絡してください。
母子健康手帳交付	5日(月) 26日(月)	初産婦 8:50 ~9:20 経産婦 9:30 ~10:00	妊娠した方とその家族 ※妊娠に気づいたら早め に医療機関を受診しま しょう。	・医療機関などで妊娠 届出書を受け取った 方は持参 ・外国籍の方は在留力 ード(外国人登録証 明書)などを持参	※予約不要 ※初産婦さんは9:30~10:00に プレママ教室があります。 ※日程の都合の悪い方は保健福祉 グループへ連絡 ※できるだけ妊娠11週までに届 出をしましょう。

**【成人】**

**会場：いきいき広場**

種別	日程	実施時間	内容	備考
栄養相談	20日(火)	13:30~ 15:30	糖尿病・高血圧・骨粗しょう症などの予防を目的とした、管理栄養士による食生活や栄養面に関する相談(1人30分程度)	※保健福祉グループへ電話予約

認知症の方は、物忘れや判断力の低下から、お金の計算ができなくなったり、不要なものをたくさん買ってしまったり、高額な商品を買わされるなどのトラブルに巻き込まれる危険があります。また、ひとり暮らしの場合、公共料金の支払いや入院手続き、介護保険サービス利用や施設の入退所の契約など、買い物以外にも困ることがあります。自分で財産を管理し、契約社会を生活していくには、自分の行為がどのような結果を招くかを判断する能力が求められます。

このような、判断能力が不十分な人を法律面や生活面で保護し支援する制度に【成年後見制度】があります。成年後見人と呼ばれる人などが、本人に代わって契約を行ったり財産の管理などをする制度です。

元気なうちから将来判断力が不十分になった場合に備えておきたい、という方を対象とした『任意後見制度』と、判断能力が低下している方の支援者を法律によって決める『法定後見制度』があります。法定後見制度では、本人に残る判断能力、意思ができるだけ尊重されるよう、能力のレベルに合わせて3種類の支援に分けられています。

認知症になっても、生活の安心安全が守られるためには、さまざまなサポートが必要です。『成年後見制度』の相談も福祉まるごと相談グループまで。

認知症についての相談  
はこちらへ

いきいき広場内福祉まるごと相談グループ(いきいき広場2F) ☎52-9610  
認知症介護相談(認知症の人と家族の会)平日 月～金曜日10時～16時 ☎0562-31-1911

## 10月の 休日等在宅当番医



☆高浜市医師会 <診療日>日曜および祝日 <診療時間>9:00～12:00、13:30～17:00

4日	神谷整形外科	沢渡町	☎52-5221
11日	中田内科クリニック	沢渡町	☎54-0606
12日	ひさだ眼科	沢渡町	☎52-8146
18日	磯貝医院	青木町	☎53-0013
25日	たねむら耳鼻咽喉科	神明町	☎54-3434

☆高浜市歯科医師会 <診療日>日曜 <診療時間>9:00～12:00

4日	稲垣歯科医院	稗田町	☎52-5611
11日	ユヤマデンタルオフィス	湯山町	☎54-0007
18日	かじかわ歯科	湯山町	☎52-6456
25日	キララ歯科	神明町	☎54-5454

都合により変更する場合がありますので、確認のうえ受診してください。

診療時間外に、急病などで受診が必要なときは、

救急医療情報センター(☎36-1133・ホームページ <http://www.qq.pref.aichi.jp/>)に問い合わせてください。

暴風警報が発令されると休診になる場合があります。電話で確認のうえ受診してください。

# 動けば変わる!変わればもっと動く! 運動の魅力と糖尿病予防

わかっていてもなかなかできない習慣的な運動。高浜市の運動習慣は他市と比較すると高くありません。運動には明確な糖尿病予防効果があり、また、美容、健康、若さの維持やストレス解消など、うれしい効果は盛りだくさんです!できることから始めませんか?

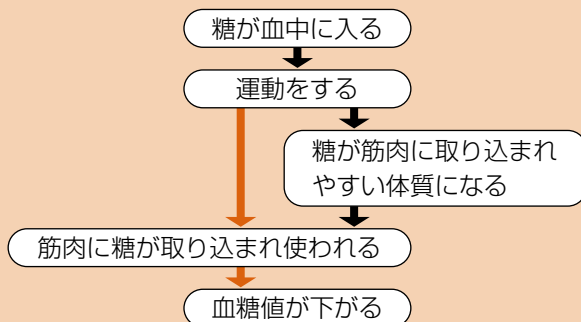
## 県内運動習慣者割合順位 (54市町村)

男性		
1位	尾張旭市	40.1%
2位	知多市	37.5%
3位	豊田市	37.4%
(中略)		
43位	高浜市	27.2%

女性		
1位	尾張旭市	39.8%
2位	瀬戸市	37.4%
3位	犬山市	36.4%
(中略)		
40位	高浜市	27.9%

健康日本21 あいち新計画の目標項目に係る自治体の取り組み状況調査(平成26年市町村実態調査)より「1回30分以上の軽く汗をかく運動を週2日以上、1年以上実施」で「はい」と回答のあった者の割合

### 効果的な運動の目安



高浜市では、医療費順位で  
**糖尿病が1位**となっています。  
(平成25年度)



- ★運動は、カロリーを消費する効果があるため、肥満予防に重要な役割を持っています。肥満予防により、インスリンの効きが維持向上します。
- ★運動をすることで、筋肉に糖が更に取り込まれやすくなり、血糖の上昇をおさえる効果があります。

### 効果的な運動の目安

有酸素運動



ウォーキング、ハイキング、水泳、ラジオ体操、サイクリング、水中運動、太極拳、エアロビックダンスなどの、呼吸をしながら20分以上継続してできる運動

筋力  
トレーニング



ダンベル運動、腹筋、スクワットなどの瞬間的な力を掛ける運動

#### ◎1日の運動目安量◎

時間：30～60分

回数を分けても効果あり!

ウォーキング：

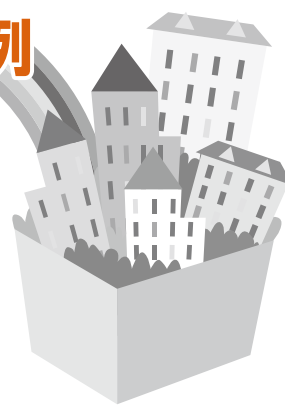
1日4000～6000歩を汗ばむ程度でリズムカルにサクサク歩く!

筋トレ：15分程度。ダンベルの目安500g～2kgの負荷

### 運動を続けるためのポイント!

- ★いつでもどこでも1人でできる運動がベスト!
- ★きつすぎず楽すぎない、少し汗ばむ程度が目安
- ★家事、通勤などは運動のチャンス!少し遠回りしたり動きを大げさにしてみましょう。

# 高浜市公共施設マネジメント基本条例 (素案)に対する皆さんの意見と市の 対応について概要をお知らせします



「高浜市公共施設マネジメント基本条例(素案)」をよりよいものとするため、パブリックコメント(市民の皆さんからの意見募集)を実施しました。

## ◆実施結果の概要

意見募集期間 7月1日～31日	提出意見 6件	提出人数 6人	対応結果			
			①修正 0件	②原案どおり 2件	③意見として承り 0件	④その他 4件

### 【意見への対応】

- ①修正……………意見に基づいて、原案を修正
- ②原案どおり……………意見を検討したが、原案どおりとする
- ③意見として承り……………原案の内容以外の意見を承った
- ④その他……………感想や質問など

## ◆おもな意見の概要と市の回答

意見の対象箇所	意見概要	市の考え方	対応結果
条例案全体	<p>条例体裁は標準的だが、抽象的で具体表現が無く、改革、革新を図るといった意気込みは感じられない。</p> <p>四方約5kmの小規模な街で、市財政は潤沢に無く、ハコモノ構築の基本要件は、最少投資で最大効果を発揮する工夫や抜本的な意識改革と思う。</p> <p>その工夫案として、ハコモノの集約化と複合化を提案する。</p> <p>施設マネジメントに、方向性(コンセプト)と長期計画の視覚化(見える化)も条例に加えてはと感じた。</p>	<p>「高浜市公共施設あり方計画(案)」において、徒歩圏が維持できるというコンパクトな地域特性を考慮した施設配置を行うため、「『学校』を地域コミュニティの拠点として位置づけ、他の施設との複合化を視野に入れた施設の改修・建替えを行う」こととしています。</p> <p>また、公共施設マネジメントに関する長期計画としては、本条例案第4条第1項および第3項に掲げる計画にあたる、20年間の公共施設等総合管理計画および長期財政計画を平成27年度に策定し、公表していきます。</p>	②原案どおりとします
第2条用語の意味 (2)公共施設マネジメント	<p>公共施設マネジメントの“マネジメント”には「適正化」の意味があり、平準化と限定することに無理があるように思われる。</p> <p>公共施設あり方計画の用語集においても「平準化」という限定的な使用はしていないのではないか。</p>	<p>ご指摘のとおり、公共施設マネジメントとは、大きくは公共施設の「適正化」を図るものと考えていますが、「適正化」といっても、何をもち「適正」とするかについてはさまざまな考え方があります。</p> <p>このことから、本条例案第2条第2号において、市の将来を見据え、身の丈にあった「公共施設を効率的かつ効果的に配置し、管理運営することにより、行政サービスの向上を図ること」を高浜市にとっての公共施設の「適正化」として、明文化しています。</p>	②原案どおりとします

★詳しくは市公式ホームページで紹介しています。

問合せ先 困行政グループ ☎52-1111 (内線351)

## 特定健康診査・後期高齢者健康診査は受診しましたか

年に1回は健康診査を受けていますか?早い段階で体の異常を見つけるためには定期的に健康診査を受けることが大切です。市内実施医療機関に予約のうえ早めに受診してください。



**期 間** 9月30日(水)まで

※10月以降も実施する医療機関もあります。

※詳しくは保健福祉グループまたは各医療機関にお問い合わせください。

**対 象** 高浜市国民健康保険加入者・後期高齢者医療制度加入者

**内 容** 身体計測、血圧測定、尿検査、胸部X線直接撮影、心電図検査、眼底検査、生活機能検査(65歳以上)

**持ち物** 健康診査受診票、健康保険証

**費 用** 無料

問合せ先 いきいき広場内保健福祉グループ ☎52-9871

## ◎ インフルエンザ予防接種 ◎

対象者には通知します。接種を希望する方は、実施医療機関に事前に問合せのうえ接種してください。

**接種期間** 10月1日(木)～12月30日(水)

※日曜日、祝日およびそのほか各医療機関の休診日は除く。

※インフルエンザの流行期に間に合うよう、12月中旬までに受けてください。

※12月に接種を希望する方は、早めに医療機関へ予約、またはお問い合わせください。

※ワクチンの入荷状況により、接種開始日が多少遅れることがあります。

**対 象**

- ・接種日に65歳以上の方
- ・接種日に60歳以上65歳未満の方で、心臓、じん臓、呼吸器の機能に自己の身の日常生活活動が極度に制限される程度の障がいがある方およびヒト免疫不全ウイルスにより免疫の機能に日常生活がほとんど不可能な程度の障がいがある方
- ※9月1日(火)以降に転入した方などで、通知が届かない方はいきいき広場内保健福祉グループへ申し出てください。

**接種回数** 1回

**費 用** 1,000円

※医療機関で支払ってください。

※生活保護法による被保護世帯の方は無料。また、市民税非課税世帯に該当する方は費用免除  
平成28年1月15日(金)までにいきいき広場内保健福祉グループへ申し出てください。

**実施医療機関(要予約・50音順)**

磯貝医院	☎53-0013	たねむら耳鼻咽喉科	☎54-3434
岩井内科クリニック	☎54-1019	辻こどもクリニック	☎52-9990
岩月外科内科クリニック	☎53-3458	つばさクリニック	☎54-5283
神谷整形外科	☎52-5221	寺尾内科小児科	☎53-0073
きぬうら整形外科泌尿器科	☎54-5255	中田内科クリニック	☎54-0606
近藤医院	☎53-0029	増田耳鼻いんこう科医院	☎52-3030
泰生医院	☎52-1001	吉浜クリニック	☎52-5110
高浜愛レディースクリニック	☎54-5161	刈谷豊田総合病院高浜分院	☎52-5522

問合せ先 いきいき広場内保健福祉グループ ☎52-9871

# 情報 ファイル

Information  
File

## 年金

国民年金保険料  
「10年の後納制度」は  
9月30日(水)まで

「10年の後納制度」は、過去10年に納め忘れた国民年金保険料を納付することができる制度です（本来、国民年金保険料は2年を経過すると時効により納付することができません）。この制度を利用すれば、将来の年金額を増やすことができます。

「10年の後納制度」は、9月30日(水)をもって終了しますが、10月1日(木)から3年間にかぎり、過去5年間に納め忘れた国民年金保険料を納付することができます。「5年の後納制度」が始まります。

ただし、10年の後納制度よりも納付できる期間が短く、保険料の加算額が高くなります。なお、老齢基礎年金を受給している方などは、後納制度の利用はできません。

詳しくは、国民年金保険料専用ダイヤルまたは年金事務所に問い合わせてください。

### 問合せ先

・国民年金保険料専用ダイヤル

## 福祉

市障害者扶助料・  
市遺児手当の受給者の  
方へ手当を振り込みま  
す

平成27年度前期分の扶助料・市遺児手当を9月30日(水)付けで振り込みます。

記帳などで確認し、振り込みがない場合は、至急連絡してください。

また、次回分からの振込先を変更したい方は、印鑑を持参し、いきいき広場内介護保険・障がいグループで手続きをしてください。

### 問合せ先

いきいき広場内介護保険・障がいグループ

☎52-9871

☎0570-011-050  
・刈谷年金事務所国民年金課  
☎21-2159



9月15日は「老人の日」、9月15日～21日は「老人週間」です

～ご長寿おめでとーございませー

平成27年9月1日現在

高浜市長寿者番付 (年齢順上位5人 生年月日順)			
女性		男性	
戸田 りつ子さん	(二池町) 108歳	間瀬 安衛さん	(田戸町) 98歳
神谷 とよさん	(青木町) 107歳	石川 他家治さん	(青木町) 96歳
佐藤 ミサさん	(芳川町) 104歳	山下 通一さん	(神明町) 96歳
神谷 よね子さん	(青木町) 102歳	岩月 利雄さん	(青木町) 96歳
内藤 チエさん	(屋敷町) 102歳	鈴木 巡司さん	(湯山町) 95歳

### ☆「愛知県敬老祝い品」贈呈対象者

数え100歳（大正5年1月1日～12月31日生まれ）の方には、県から敬老祝い品が贈呈されます。

問合せ先 いきいき広場内生涯現役まちづくりグループ ☎52-9873

# 相談

## 行政書士による 無料相談会

相続、贈与、売買、遺言、会社法務、農地転用、開発許可、車庫証明などについての無料相談会を開催します。

広範囲な行政手続きについて、専門家が相談に応じますので利用してください。

とき 10月2日(金)

午後1時～4時

ところ 市役所第5会議室

※9月30日(水)までに要予約

※当日受付有。ただし、予約優先

申込・問合せ先

愛知県行政書士会碧海支部所属  
予約担当行政書士・山本  
052-50336

## 土地家屋調査士会による 「土地の登記」 無料相談会

10月1日は「法の日」です。法の日に連動して、愛知県土地家屋調査士会が、隣接土地との境界問題や建物登記記録と建物課税台帳(未登記)が一致して

いないなどの無料相談を承ります。

※相談内容がわかりやすいように図面など(略図でも可)を当日持参してください。

とき 10月1日(木)

午後1時～4時

ところ 市役所 第4会議室

問合せ先

愛知県土地家屋調査士会  
岡崎支部  
0564-55-8851

# 環境

## 犬が行方不明になったら

飼い犬が行方不明になった場合は、市役所または碧南警察署、動物保護管理センターへ問い合わせてください。

問合せ先

・岡市民生活グループ  
052-11111 (内線265)  
・碧南警察署  
046-0110  
・県動物保護管理センター  
0565-58-2323

# し尿

## 10月のし尿収集

10月のし尿収集作業日程は、表のとおりです。

作業は、天候などの理由で2～3日前後することがあります。  
連絡先(収集業者)  
高浜衛生(株)  
053-0516

問合せ先

岡市民生活グループ  
052-11111 (内線263)

## 平成27年10月 し尿収集作業日程表

月日	曜日	区域	月日	曜日	区域
10月1日	木	青木町	17日	土	
2日	金	青木町	18日	日	
3日	土		19日	月	本郷町
4日	日		20日	火	
5日	月	春日町	21日	水	呉竹町
6日	火		22日	木	呉竹町 屋敷町
7日	水	湯山町 神明町 沢渡町	23日	金	屋敷町
8日	木	稗田町	24日	土	
9日	金		25日	日	
10日	土		26日	月	向山町
11日	日		27日	火	
12日	月祝	二池町	28日	水	向山町 小池町
13日	火		29日	木	小池町 新田町 八幡町
14日	水	二池町	30日	金	論地町 清水町
15日	木	芳川町 碧海町	31日	土	
16日	金	田戸町			

# 保健

## 看護学生募集

西尾幡豆医師会准看護学校の平成28年度入学生を募集します。受験資格などは問い合わせください。

日時

◆推薦入試(高校・社会人)  
10月31日(土)

◆一般入試

平成28年2月20日(土)

問合せ先

西尾幡豆医師会准看護学校  
0563-54-2841  
<http://n-kango.sakura.ne.jp>

善意を

ありがとう

ありがとうございました

(敬称略)

社会福祉協議会へ

豊田自動織機労働組合し＆F支部、栗原一幸



**その咳、ほんとに風邪？  
〜年1回の胸部エックス線検査で結核の早期発見を〜**

衣浦東部保健所管内では、平成26年に新たに72人の結核発病があり、そのうち7割が60歳以上でした。高齢者が発病しやすいのは、若いころに感染し体内で休眠していた結核菌が、高齢による体力の衰えや病気による免疫力の低下にともない活動を始めるからです。

一方で、働きざかりの方の発病もあります。風邪と自己判断せず、2週間以上咳が続くなど気になる症状がある場合は病院を受診しましょう。

発病を防ぐには、免疫力を高める工夫が必要です。バランスのとれた食事、十分な睡眠、適度な運動を心がけましょう。

また、市の検診や職場健診などの機会を利用して、1年に1回は胸部エックス線検査を受けましょう。子どもの結核予防にはBCG接種が大切です。1歳までに受けましょう。

**問合せ先**  
衣浦東部保健所健康支援課  
☎21-060300



**神経系難病患者・  
家族教室**

**内容**

①実技「生活に取り入れられるリハビリ」

講師・畔上佳広氏（安城更生病院理学療法士）、毛利かおり氏（安城更生病院作業療法士）

②交流会

対象 神経系難病患者・家族など

とき 10月14日(水)  
午後2時〜4時

集合場所 衣浦東部保健所3階  
大会議室

申込期限 10月7日(水)

申込・問合せ先  
衣浦東部保健所健康支援課  
地域保健グループ

☎21-060300

**第4次衣浦東部広域行政圏計画**

**衣浦東部広域連携推進ビジョンの策定について皆さんの意見を募集**

衣浦東部広域行政圏協議会（碧南・刈谷・安城・知立・高浜市）では、「ゆたかさの魅力あふれるいきいき圏域」づくりをめざし、平成12年8月に「第3次衣浦東部広域行政圏計画」を策定し、平成22年にはニーズの変遷に伴う改訂を行いました。

この改訂から5年を経過することから、内容を見直し、衣浦東部広域連携推進ビジョン（第4次衣浦東部広域行政圏計画）として新たに策定します。

下記のとおり皆さんの意見を募集します。

**募集期間** 9月18日(金)～10月19日(月)

**計画案閲覧場所**

- ・市役所総合政策グループ（3階）
- ・碧南・刈谷・安城・知立市の企画担当課
- ・衣浦東部広域行政圏協議会ホームページ

**意見の提出方法**

- ①高浜市役所総合政策グループ窓口へ直接書面で提出
- ②郵送  
〒444-1398（住所不要）高浜市役所総合政策グループ宛 FAX52-1110
- ③電子メール [seisaku@city.takahama.lg.jp](mailto:seisaku@city.takahama.lg.jp)  
※提出に使用する言語は日本語  
※様式は自由  
※住所と氏名はかならず記入  
※電話受付不可



**問合せ先** 衣浦東部広域行政圏協議会事務局（国総合政策グループ内） ☎52-1111（内線332）



# 秋の全国交通安全運動

9月21日(月・祝)～30日(水)

## 交通安全スリーS運動の実践

### S top 「ストップ」

- 赤信号、一時停止場所ではかならず停止
- 横断歩道や交差点では歩行者優先
- 飲酒運転の根絶

### S low 「スロー」

- 見通しの悪い交差点では徐行
- 子どもや高齢者を見かけたら速度を控える

### S mart 「スマート」

- シートベルト全席着用の徹底
- 思いやりを持ったスマートな運転

問合せ先 碧南警察署 ☎46-0110

## 宝くじ助成事業

### ～コミュニティ活動 備品の整備～

高浜まちづくり協議会では、地域交流や世代間交流を深めるために、「高浜まち協夏まつり」を実施し、そこで必要なテント、サークルライト、はしごなどの資機材を宝くじの助成金で整備しました。

これは、一般財団法人自治総合センターが、宝くじの社会貢献広報事業として、宝くじの受託事業収入を財源として実施している「平成27年度コミュニティ助成事業(一般コミュニティ助成事業)」によるものです。



問合せ先 国総合政策グループ ☎52-1111 (内線365)



## 高浜のまつり

### おまんこ

法被に地下足袋姿の若者が、円形に組んだ馬場で、鈴飾りや造花を背負い疾走する馬に向かって飛びつき、人馬一体となって駆け回る勇壮なお祭りです。

とき  
ところ

- ◆10月3日(土)・4日(日) 春日神社、八剣社(春日町二丁目)
- ◆10月10日(土)…八幡社(八幡町四丁目)
- ◆10月11日(日)…神明社(芳川町二丁目)
- ◆10月25日(日)…神明宮(神明町七丁目)

### 射放る

八幡社と神明社に「お弓奉納の儀」として約350年の歴史を誇るお祭りです。

袷に大小の刀を差した武者姿の若者が、厳しい作法にのっとり、東西へ白羽の矢を放ちます。放たれた矢は、見学者が争うように拾い、護符として家に飾る風習があります。



とき  
ところ

- ◆10月10日(土)…八幡社(八幡町四丁目)
  - ◆10月11日(日)…神明社(芳川町二丁目)
- ※ともに日の出～午後1時30分ごろ

おまつりへ  
来場される方へお願い

おまつり会場付近は駐車場がありませんので、車での来場は遠慮してください。また、土日曜日の午前中は市役所が開庁しているため、市役所駐車場への駐車も遠慮してください。

問合せ先 国文化スポーツグループ ☎52-1111 (内線330)

訂正 広報たかほま9月1日号3ページ「高浜市の被害想定」の掲載内容に誤りがありましたので、お詫びして訂正します。

〔誤〕

	①過去地震 最大モデル	②理論上 最大モデル
想定震度	震度6強	震度6強～7
津波到達時間	77分(30cm高)	75分(30cm高)
帰宅困難者数	市町村別 データなし	約1,800～ 約2,300人
避難生活者数	市町村別 データなし	1日後 約5,000人
		1週間後 約11,000人
		1か月後 約10,000人

〔正〕

	①過去地震 最大モデル	②理論上 最大モデル
想定震度	震度6強	震度6強～7
津波到達時間	77分(30cm高)	75分(30cm高)
帰宅困難者数	約1,800～ 約2,300人	市町村別 データなし
避難生活者数	1日後 約5,000人	市町村別 データなし
	1週間後 約11,000人	
	1か月後 約10,000人	

# 鬼みちまつり

ONIMICHI

第14回



鬼みちの沿道に鬼あかり(瓦製ランプシェード、ペットボトル製ランプ)が飾られ、幽玄な雰囲気の中を散策することができます。地元グルメの店やチャラポコ踊りなどもお楽しみください。

とき **10月17日(土)**

午後1時～7時30分

(小雨決行)

※鬼あかり点灯/午後5時～

ところ **鬼みち/名鉄高浜港駅～森前公園**

(かわら美術館)



## ★鬼みちまつり撮影会

鬼あかり(瓦製ランプシェードなど)で彩る鬼みちまつりを、あなたの思い出に残る写真にして応募してみませんか。

●カメラはアナログ・デジカメを問いません。●写真の応募サイズは四つ切 ●そのほか、当日本部で配布する応募規定を参照してください。

応募締切 11月5日(木)午前中必着

発表 11月下旬に入賞者のみ本人に通知

応募先 〒444-1332 湯山町六丁目6-4

高浜市女性文化センター内高浜市文化協会事務局宛

## 交通規制のお願い

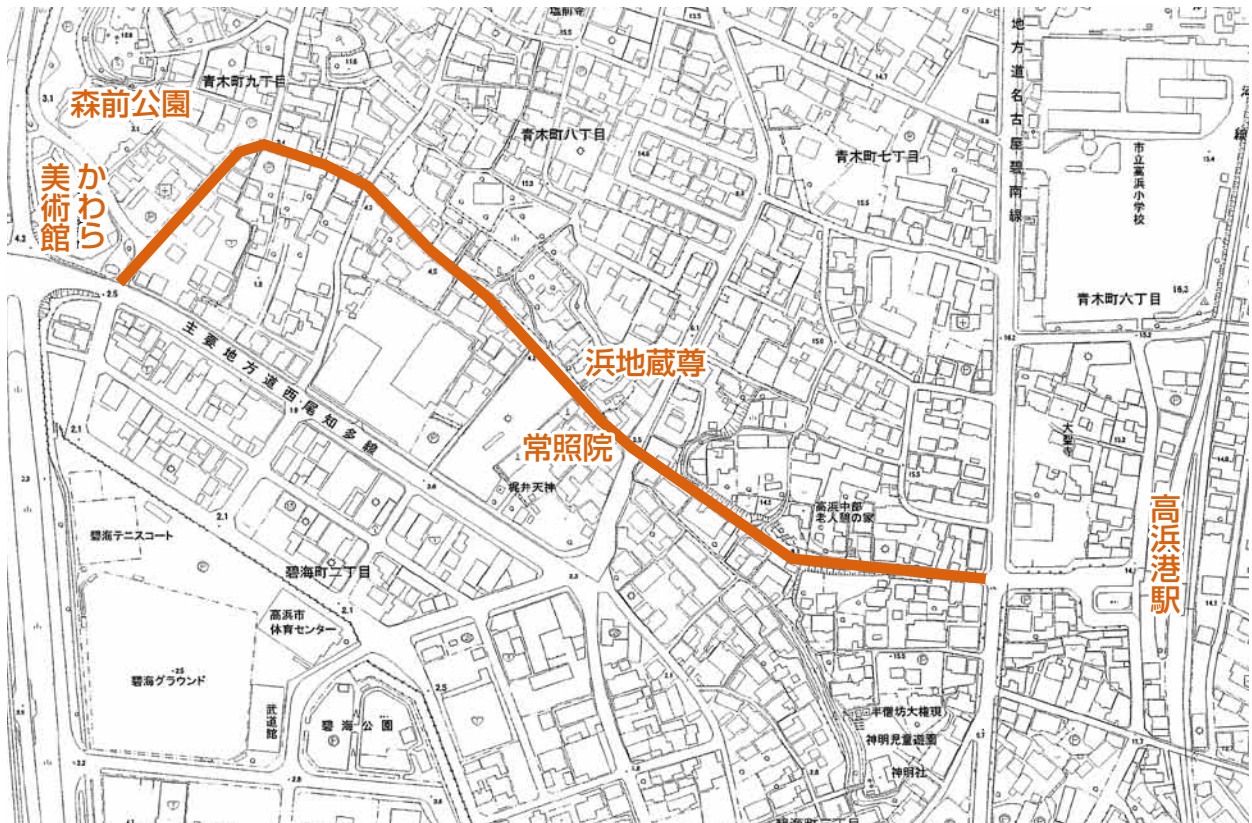
### ◆車両通行止め( ———— の部分)

規制区間 鬼みち(高浜港駅西交差点↔かわら美術館)

規制時間 午後3時～7時30分

※係員の指示に従ってください。

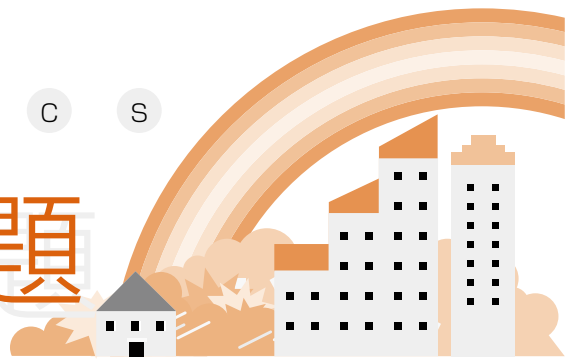
### ◆交通規制図



問合せ先 鬼みちまつり実行委員会事務局 (高浜市観光協会事務局)

☎52-2288

# まちの話題



8月4日

## みなとまちづくりマイスター誕生

「美しく・文化性に富んだ親しまれる港湾空間の形成」に貢献したとして、渡し場かもめ会の神谷正巳会長（芳川町）が前会長・中川庄嗣さんに続いて「みなとまちづくりマイスター」に認定されました。（一社）ウォーターフロント協会からこの称号が贈られるのは、全国で年に5人。“藤江の渡し”の歴史を伝える同会の活動が実を結びました。10月には恒例の「渡し場まつり」も控えています。海のあるまち高浜市の誇りがまたひとつ増えましたね。



8月6日

## 地域への想いのこもった遊具で遊んでね

湯山公園にサッカー練習用のゴールとネットが設置されました。これは、同町の杉浦則男さんから叙勲の記念として寄付されたものです。ピカピカの遊具に、子どもたちも目をきらきらさせて「大切に遊ぶよ。」「なかよく使います!」と嬉しそうでした。



いらっしゃいませ!

8月24日～28日

## いきいき広場に期間限定カフェ開店!



心身に障がいのある子どもとその保護者の方たちでつくるNPO法人「ハッピーパワー」の企画で、期間限定のカフェがいきいき広場に開店。バイキングのランチを食べに、市民らが訪れ、終始満席の状態でした。子どもたちは、受付や、保護者が調理した料理の補充、接客を担当。大きな声で「いらっしゃいませ」、料理を急いで持ってきて「お待たせしました」と張り切って仕事をしていました。来店者も「おいしい」と笑顔でカレーやスパゲッティを頬ばり、食事を楽しんでいました。

作業を通じて、障がいのある子の可能性を広げ、自信をつけさせたいという保護者の思いで始まったこのカフェ。子どもたちには、この経験を自信につなげ、将来に役立ててほしいですね。

# 吉浜ふれあいプラザ

## さわやか歌広場

童謡から新しい歌まで、みんなでいっしょに大声で歌って元気になりましょう♪

**日** 10月12日・26日、11月2日・16日・30日、12月7日・21日、平成28年1月11日・25日、2月8日・22日、3月7日・21日  
(いずれも月曜日) 午前10時～  
※10月18日(日)ふれあいコンサート開催  
**費** 1,000円

## いけばな講座

イスに座って行きます。部屋に安らぎの空間をいかがですか?

**日** 10月2日・16日、11月6日・20日、12月4日・25日、平成28年1月22日、2月5日・19日、3月4日・18日  
(いずれも金曜日)  
午前10時30分～11時30分  
(都合のよい時間に来場)  
**費** 後期分11,000円(雑費含む。)  
**他** 花だけの申込可  
(盛花・自由花・投げ入れ)

## 手芸講座

初心者も大歓迎です!趣味の輪を広げてみませんか?

**日** 11月13日・27日、平成28年1月8日・22日、3月11日・25日  
(いずれも金曜日)  
午後7時30分～9時30分  
**募** 25人(先着順)  
**費** 作品ごと  
(1,000円～2,500円前後)



## 囲碁講座

初心者も大歓迎です!土曜日は子ども講座も同時開催!!

**日** 内 毎週木・土曜日(第1土曜日は南部まちづくり協議会と交流戦を行います。)  
午後1時～5時  
**募** 10人(先着順)

## もじであそぼ すうじであそぼ

幼児を持つママたちに、遊びながら学べる幼児教育の場や、ママ同士子育てなどについて話しあえる場を提供します。

**日** 内 10月～平成28年3月(6か月)  
**◆えがおコース**  
(言葉の数を増やす、数字に興味を持つ、図形を覚える。)  
毎月第1・3木曜日  
午前9時30分～10時30分  
**◆ふれあいコース**  
(楽しく遊びながら知能発達の土台作り)  
毎月第1・3木曜日  
午前10時45分～11時45分  
**◆ステップUPコース**  
(楽しみながら幼児のやる気を応援)  
毎月第3日曜日  
※10・11月は第2日曜日  
午前10時30分～11時30分  
**募** 各コース10組(先着順)  
満1歳児以上の幼児と保護者  
**費** 3,000円(6か月分)  
別途教材費500円

\* \* \*

※いずれの講座も吉浜ふれあいプラザ内にある申込書にて直接、または、ファクスで申込

※各講座とも講師の都合により日程が変更になる場合があります。

**申 問** 吉浜まちづくり協議会  
(吉浜ふれあいプラザ)  
☎52-1101

催し

募集

**日** 日時 **催** 主催  
**場** 場所 **講** 講師  
**内** 内容 **他** その他  
**募** 募集対象・人数 **申** 申込先・申込方法  
**持** 持ち物 **問** 問合せ先  
**費** 費用

# 高浜ふれあいプラザ

## デトックス教室

ストレッチとリンパマッサージでリンパの流れをよくし、老廃物を排泄しやすい体にして、部分やせに挑戦!体の芯からきれいになりましょう。

**日** 10月24日(土)～平成28年3月26日(土)  
月1回(第4土曜日)全6回  
午前10時～11時  
**場** 高浜ふれあいプラザ 2階  
**募** 先着20人(市内在住)  
**持** 運動(フットマッサージ)ができる服装  
**費** 2,160円  
(マッサージオイル代)  
**講** 村松美由紀氏  
**申** 10月10日(土) 午前10時～  
電話にて、氏名、住所、電話番号を連絡  
**申 問** 高浜まちづくり協議会  
☎87-9112  
(午前9時～午後5時)  
Eメール hamapla@katch.ne.jp



## かわら美術館陶芸 電動ロクロ教室 「はじめての電動ロクロ教室②」

電動ロクロの基礎技術習得が中心。  
茶碗なども作ります。

**日** 10月22日(木)・23日(金)・29日(木)・30日(金) 全4回  
午後1時30分～4時

**場** かわら美術館 2階陶芸創作室

**募** 10人(先着順)

**費** 3,300円

**申** 9月22日(火・休)午前9時より、ミュージアムショップまたはファクス、ホームページから申込

**問** かわら美術館

☎52-3366

☎52-8100

## 第32回 全国都市緑化あいちフェア 花と緑の夢あいち2015

愛知万博(愛・地球博)開催から10周年にあたる今年、開催跡地である長久手市の愛・地球博記念公園(モリコロパーク)をメイン会場に、花と緑あふれるイベント「第32回全国都市緑化あいちフェア」(愛称:花と緑の夢あいち2015)を開催します。

「サツキとメイの家」の公開で愛知万博とゆかりの深いスタジオジブリとタイアップし、特別企画「ジブリの大博覧会」も開催します。

**日** 9月12日(土)～11月8日(日)

**場** 愛・地球博記念公園(モリコロパーク)をはじめ、県内各所の公園・花の名所など54会場

**費** 無料(一部有料)

**問** 第32回全国都市緑化あいちフェア実行委員会

☎052-954-6635

<http://www.aichi-fair2015.jp>



## たかはま経営塾生募集

新規事業を考えている経営者、創業間もない経営者、経営を学びたい後継者、独立志向型のサラリーマン、店をもちたいOL、主婦、起業精神旺盛な学生など、商売に興味のある方を対象に、経営に関する知識を培うことを目的とした少人数制の短期集中講座を開講します。

**日** 内

・第1日/10月31日(土)

「会計の基礎知識」

・第2日/11月7日(土)

「開業に関する基礎知識」

「ビジネスプラン作成のポイント①」

・第3日/11月14日(土)

「ビジネスプラン作成のポイント②」

※先輩創業者との懇談会を企画

・第4日/11月21日(土)

「ビジネスプラン作成のポイント③」

・第5日/11月28日(土)

「知って得する創業支援施策」

「ビジネスプラン立案と作成」

**募** 15人

**費** 1,000円(テキスト代)

**申** 問 高浜市商工会

☎53-1827

☎53-5661

## アウトドアフェスタ

愛知県は、伊良湖休暇村公園で自然の再生をテーマとした再整備を行っており、公園の一部を昨年10月に「いらごさらパーク」として供用開始しました。

この園地の魅力や自然再生への取り組みを多くの方に知っていただくために「アウトドアフェスタ」を休暇村伊良湖とともに開催します。

サンドアート体験や工作教室、椰子の実ころがし大会、芋掘り体験、餅投げなど楽しいイベントを用意しています。

**日** 9月27日(日) ※雨天中止

午前10時～午後3時(予定)

**場** 伊良湖休暇村公園(田原市中山町)

## わくわくフェスティバル ボランティア大募集!

今年のテーマは「もっとつながれ話・輪・和～つながりの輪は∞(無限大)」です。

つながりをいっしょに作り、フェスティバルを盛り上げていくボランティアを募集します。

友だち同士やグループでの参加も大歓迎です。イベントを楽しみながら、気軽に参加してください。

**日** 準備/10月31日(土)

当日/11月1日(日)

**場** いきいき広場一帯

**募** わくわくカフェ&レストランの調理・会場補助、赤い羽根共同募金活動の手伝い、企画の補助、スタンプラリーの補助など

**申** 10月9日(金)までに電話・ファクスで申込

※参加可能な時間帯だけでも可。気軽に申し出てください。

**他** 会場で「使用済み切手」「書き損じハガキ」「ベルマーク」を回収(1枚から可)。

**申** 問 高浜市社会福祉協議会ボランティアひろばセンターとととと

☎52-9882

☎52-4100

大松上一、豊橋鉄道三河田原駅より休暇村行きバス約40分)

※無料駐車場有

**費** 無料(申込不要)

**問** 愛知県自然環境課調整・施設・自然公園グループ

☎052-954-6227

<http://www.pref.aichi.jp/0000085297.html>

※中止についての問合せ先

休暇村伊良湖

☎0531-35-6411





平成27年10月1日 国勢調査  
DIA 01 DE OUTUBRO DE 2015 - CENSO GERAL DA POPULAÇÃO

インターネットでの回答はお済みですか?  
JÁ TERMINOU DE RESPONDER O QUESTIONÁRIO PELA INTERNET?

国勢調査の対象は、日本に住んでいるすべての方です。

**Público alvo do Censo: Todas as pessoas que vivem no Japão.**

O Censo processará primeiramente as enquetes respondidas pela internet, e para as famílias da qual não obtivermos respostas pela internet, será distribuído formulário para preenchimento manual.

① Como responder o questionário pela internet?

- O recenseador visitará o domicílio e entregará o envelope com as instruções a cada família, contendo a guia de como responder as perguntas pela internet, via computador ou smartphone.
- Leia as instruções e informações ao usuário que foram distribuídos e responda ao questionário pela internet. (Responder até dia 20 de setembro- Domingo).

② Quem optar Responder ao Questionário( manuscrito)

◇ Será distribuído a famílias que não responderem o questionário pela internet.

- Preencher ao questionário, não deixando de fornecer dados sobre todas as pessoas que vivem com você.
- Use lápis preto.
- Marque alternativa correspondente no gabarito pintando a lápis todo espaço da bolinha.
- Antes de entregar, verifique se foram corretamente preenchidos, e não deixar a enquete incompleta.

国勢調査員証 - ID  
Crachá do Recenseador



☆ O recenseador ao visitar cada domicílio estará portando o crachá de recenseador do Censo Geral da população. Em japonês Kokusei Chousain Shou.

Maiores informações: município de Takahama Regional de recenseamento  
Setor Sougou Seisaku Group encarregado pela estatística ☎52-1111 (ramal 329)

**CLÍNICAS DE PLANTÃO NO MÊS DE OUTUBRO**

10月の休日等在宅当番医

☆ Associação Médica de Takahama < Consultas > Domingos e feriados  
< Horário de atendimento > 9:00~12:00h, 13:30~17:00h

Dia 4	Clínica Kamiya (Ortopedia)	Sawatari-cho	52-5221
Dia 11	Clínica Nakata (Clínica Geral)	Sawatari-cho	54-0606
Dia 12	Clínica Hisada (Oftalmologia)	Sawatari-cho	52-8146
Dia 18	Clínica Isogai	Aoki-cho	53-0013
Dia 25	Clínica Tanemura (Otorrinolaringologia)	Shinmei-cho	54-3434

☆ Associação Odontológica de Takahama < Consultas > Domingo < Horário > 9:00~12:00h

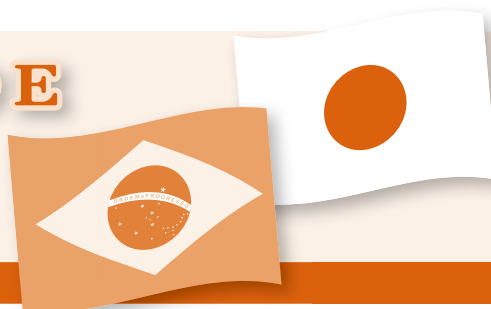
Dia 4	Clínica Odontológica Inagaki	Hieda-cho	52-5611
Dia 11	Clínica Odontológica Yuyama Dental Office	Yuyama-cho	54-0007
Dia 18	Clínica Odontológica Kajikawa	Yuyama-cho	52-6456
Dia 25	Clínica Odontológica Kirara	Shinmei-cho	54-5454

Confirme o plantão antes da consulta planejada, pois poderá haver alterações.

Em caso de emergência fora do horário de atendimento, consulte o Centro de Informações de Emergência Médica  
(☎36-1133 <http://www.qq.pref.aichi.jp/>)

# PREFEITURA DE TAKAHAMA INFORMA

高浜市役所のお知らせ



## Terá início o procedimento para o ingresso nas creches e jardins de infância Ano letivo de 2016

平成28年度 保育園・幼稚園の入園手続きがはじまります

### CRECHES

Nome da creche	Reunião explicativa de ingresso		Distribuição do formulário de inscrição para creche	Atendimento para requerimento	Atenção
<b>Takatori</b>					—
<b>Chuo</b>					—
<b>Takahama Nambu</b>					
<b>Hikari Kodomoen</b>	Data: <b>2 de outubro</b> (sexta-feira) Data reserva (caso de intempérie) 5 de outubro (segunda-feira)	<b>Recepção:</b> a partir das 9h30min	Data: <b>2 de outubro (sexta-feira) a 15 de outubro (quinta-feira) (exceto domingo e feriado)</b>	Data: <b>8 de outubro (quinta-feira) a 15 de outubro (quinta-feira)</b>	No dia 10 de outubro(sábado)devido há gincana esportiva(Undokai)não receberá inscrições
<b>Takahama Aozora</b>		<b>Reunião explicativa:</b> a partir das 10h00			—
<b>Yoshihama Hokubu</b>				※No horário de atendimento de cada creche	—
<b>Yoshihama</b>					—
<b>Yoshiike</b>	Local: Chuo Kouminkan 3° andar salão de reunião	<b>Recepção:</b> a partir das 13h00	※Nas respectivas creches e também no setor Kodomo Ikusei Group da prefeitura		—
<b>Tsubasa Youhouen (Hoikuen)</b>		<b>Reunião explicativa:</b> a partir das 13h30min		No dia 10 de outubro(sábado)devido há gincana esportiva(Undokai)não receberá inscrições	
<b>Yoshihama Sansan</b>					—

※ Entregar impreterivelmente no prazo determinado.

※ Caso não possa ir até a creche, poderá pegar e entregar o formulário no Setor Kodomo Ikusei Group.  
(Exceto aos Sábados, domingos e feriados).

### Jardim de infância

#### ① Reunião Explicativa de ingresso

Data: 1 de outubro(quinta-feira) Recepção: a partir das 14h15min  
Reunião explicativa: a partir das 14h30min

#### ② Recebimento da matrícula

Data: 8(quinta-feira) e 9(sexta-feira) de outubro

※ Itens① e ② No respectivo jardim de infância

※ Maiores detalhes veja a edição do KOHO 1 de setembro.

※ Entregar impreterivelmente no prazo determinado.



Maiores informações: Setor Kodomo Ikusei Group ☎52-1111 (ramal 315・363)



▲8/22のおひろめで防災機能の説明。子どもたちもしっかり聞いていました。

論地町町内会長・杉浦さん▶



## 論地どんぐり公園

公園や広場など、まちの中のオープンスペースは、災害時にはその姿を“共助の場”へと変える。

8月1日、論地町内に防災機能を備えた「論地どんぐり公園」がオープンした。シートをはれば風雨がしのげる“防災あすまや”、炊き出しのできるかまどに早変わりする“かまどベンチ”、“マンホール型防災トイレ”などを設置している。シンボルツリーのどんぐりの木が植えられ、子ども用のカラフルな遊具や健康遊具もある。

論地町町内会長・杉浦有三さんは「このあたりは新しい家が建ち、若い家族や子どもも増えてにぎやかで喜ばしい分、災害時にみんなで協力しあう気運がより必要になったと感じます。町内会では、この公園はぜひ防災機能を備えた場所にしたいと考え、約2年間、市役所とも話しあいや勉強会を重ねてきたんですよ。」と話してくれた。また「ここは、非常時には救護や情報交換の場になることでしょう。町内のみんなにこの公園の機能を知らせ、使いこなせるようになってもらいたい。交流行事とあわせて周知活動をしていきたいと思っています。」と今後への想いも語ってくれた。きっと、子どもたちがどんぐりを拾いながら「ねえねえ、知ってる？この公園のベンチってね..。」とおしゃべりする日が来るだろう。

# “撮っておき” の たかはま

## 【第42回】

「ひと」「もの」「文化」などなど、有形・無形を問わず、高浜市の日常の暮らしの中にあるとっておきの「お宝」を紹介します。

# LEIA A PÁGINA EM PORTUGUÊS!

ポルトガル語のページを読んでください！(P.30・31)

# 広報 たかはま

早期配布にご協力ください。

編集・発行／高浜市役所総合政策グループ

〒444-1398 愛知県高浜市青木町四丁目1番地2

TEL (0566) 52-1111 FAX (0566) 52-1110

<http://www.city.takahama.lg.jp/>

電子メール [info@city.takahama.lg.jp](mailto:info@city.takahama.lg.jp)



広報たかはまは植物油インキを使用しています。